

10010-0

RTY 1 8799 0001

- D** **Rückmeldeplatine**
Beschreibung • Montage
- GB** **Feedback circuit board**
Description • Assembly
- F** **Extension pour signal de retour**
Description • Montage
- E** **Placa de acuse de recibo**
Descripción • Montaje

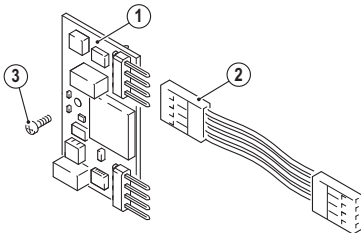
Angaben zur Artikelnummer

Die Artikelnummer auf der Titelseite setzt sich aus vier Angaben zusammen:

- RTY Fertigungskennung
 - 1 8799 Gerätenummer
 - 00 Farbkennung
 - 01 Länderkennung
- Nachfolgend ist jeweils nur die Gerätenummer angegeben.

Gerätebeschreibung

Die Rückmeldeplatine 1 8799 ermöglicht eine akustische Rückmeldung bei der Betätigung einer Klingeltaste. Ohne die Verwendung der Rückmeldeplatine wird bei Tastenbetätigungen an den Portier Modulen standardmäßig keine akustische Rückmeldung erzeugt. Die Rückmeldeplatine wird einmal pro Türstation benötigt.



01108-0

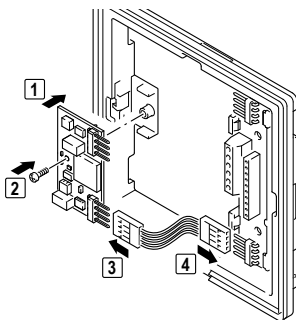
Lieferumfang

1. Rückmeldeplatine
2. Busverbinder
3. Schraube

Montage

Einbau der Rückmeldeplatine in Türstation Portier

Die Rückmeldeplatine wird innerhalb einer Portier Türstation an dem freien Busverbindersteckplatz des letzten Tastenmoduls angeschlossen.



01126-0

- Die Rückmeldeplatine zur Befestigung auf den Modulträger des Tastenmoduls schrauben.
- Rückmeldeplatine mit Busverbinder an freien Steckplatz des Tastenmoduls anschließen.

Verwendung der Rückmeldeplatine mit Einbaulautsprecher 1 4921

Die Verwendung der Rückmeldeplatine in Verbindung mit einem Einbaulautsprecher 1 4921 ist ebenfalls möglich. Nutzen Sie dazu den freien Steckplatz am Einbaulautsprecher 1 4921 oder an der Erweiterungseinheit 1 4923. Der beiliegende Busverbinder kann hierfür nicht genutzt werden, stattdessen muss der Anschluss über einen Kreuzverbinder 1 8798 erfolgen.

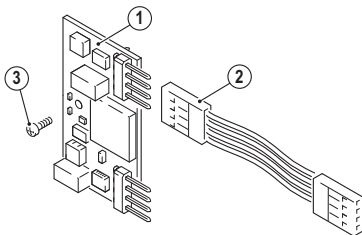
Information on the article number

The article number on the title page is made up of four components:

- RTY Production ID
 - 1 8799 Device number
 - 00 Colour ID
 - 01 Country code
- In the following, only the device number is provided.

Device description

Feedback circuit board 1 8799 provides for an acoustic feedback when the bell button is pressed. By default, pressing the button on Portier modules will not result in acoustic feedback unless this feedback circuit board has been installed. One feedback circuit board is required for each door station.



01108-0

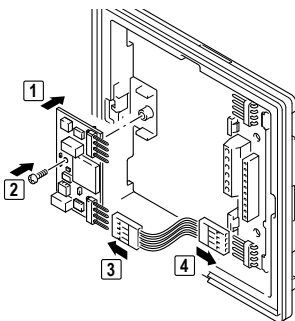
Scope of delivery

1. Feedback circuit board
2. Bus connector
3. Screw

Assembly

Installation of the feedback circuit board into a Portier door station

The feedback circuit board is connected to an available bus connector slot of the last button module inside the Portier door station.



01126-0

- Screw the feedback circuit board to the module carrier of the button module to fix it in place.
- Connect the feedback circuit board to an available bus connector slot of the button module.

Using the feedback circuit board in conjunction with built-in loudspeaker 1 4921

The feedback circuit board can also be used in combination with a built-in loudspeaker 1 4921. For this purpose, use the available slot on built-in loudspeaker 1 4921 or expansion unit 1 4923. Since you cannot use the included bus connector for this connection, establish the connection using a 1 8798 cross connector.

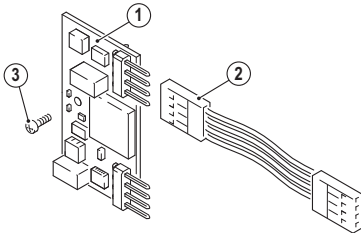
Explications concernant le numéro d'article

Le numéro d'article de la page titre comprend quatre informations :

- RTY Identification de la fabrication
 - 1 8799 Numéro de l'appareil
 - 00 Identification de la couleur
 - 01 Identification des pays
- Ci-dessous seul le numéro de l'appareil est indiqué.

Description de l'appareil

L'extension pour signal de retour 1 8799 permet une tonalité acoustique en retour lors de l'actionnement d'un bouton d'appel. Si on n'utilise pas l'extension pour signal de retour, aucune tonalité acoustique standard n'est générée lors de l'actionnement de touches aux modules Portier. Une seule extension pour signal de retour est requise par portier.



01108-0

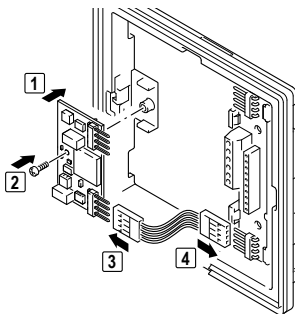
Contenu de la livraison

1. Extension pour signal de retour
2. Connecteur bus
3. Vis

Montage

Montage de l'extension pour signal de retour dans un portier

L'extension est raccordée dans un portier sur le slot du connecteur bus disponible du dernier module de touches.



01126-0

- Visser l'extension pour la fixer sur le support du module à touches.
- Raccorder l'extension avec le connecteur bus au slot disponible du module à touches.

Utilisation de l'extension pour signal de retour avec haut-parleur incorporé 1 4921

L'utilisation de l'extension est également possible en association avec un haut-parleur incorporé 1 4921. Utilisez pour cela le slot disponible au haut-parleur incorporé 1 4921 ou à l'unité d'extension 1 4923. Le connecteur bus joint ne peut pas être utilisé à cette fin, le raccordement devant se faire dans ce cas via un connecteur croisé 1 8798.

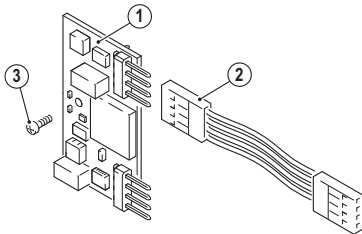
Datos sobre el número de artículo

El número de artículo sobre la portada se compone de cuatro datos:

- RTY Identificación de fabricación
 - 1 8799 Número de aparato
 - 00 Identificación de color
 - 01 Identificación de país
- ▶ A continuación se indica respectivamente sólo el número del aparato.

Descripción del aparato

La placa de acuse de recibo 1 8799 permite un acuse de recibo acústico al activar una tecla de timbre. Sin el uso de la placa de acuse de recibo, al activar las teclas no se genera de manera estándar ningún acuse de recibo acústico en los módulos Portier. Es necesaria una placa de acuse de recibo por cada placa calle audio.



01108-0

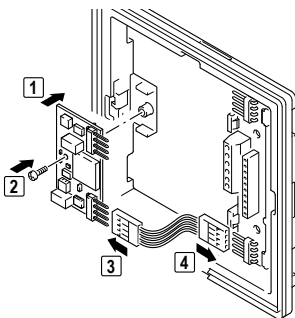
Alcance del suministro

1. Placa de acuse de recibo
2. Conector de bus
3. Tornillo

Montaje

Instalación de la placa de acuse de recibo en la placa calle audio Portier

La placa de acuse de recibo se conecta dentro de una placa calle audio Portier en el lugar libre de enchufe del conector de bus del último módulo de teclas.



01126-0

- ▶ Para fijarla, atornillar la placa de acuse de recibo sobre el portamódulos del módulo de teclas.
- ▶ Conectar la placa de acuse de recibo con el conector de bus en un lugar libre de enchufe del módulo de teclas.

Uso de la placa de acuse de recibo con altavoz incorporado 1 4921

También es posible el uso de la placa de acuse de recibo en combinación con un altavoz incorporado 1 4921. Para ello use el lugar libre de enchufe en el altavoz incorporado 1 4921 o en la unidad de ampliación 1 4923. El conector de bus adjunto no puede ser usado para ello, en su lugar debe efectuarse la conexión a través de un conector cruzado 1 8798.
