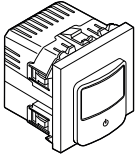
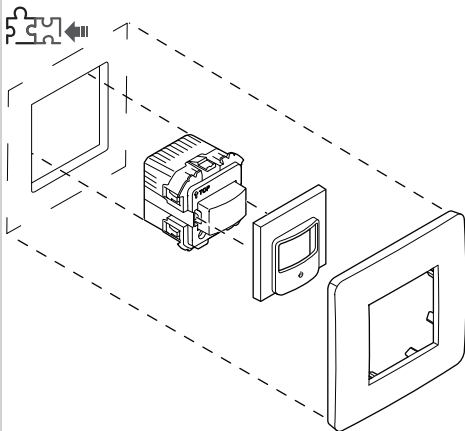
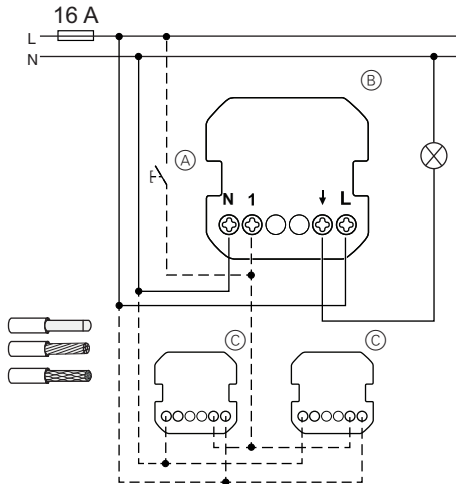
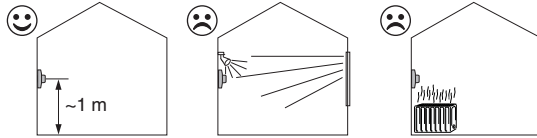
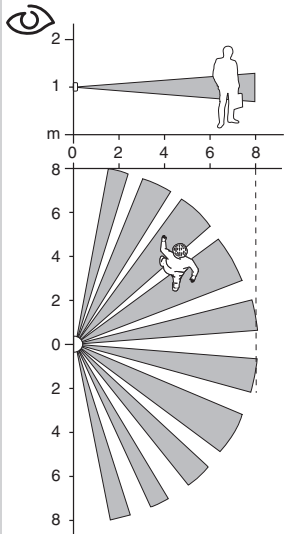


Unica



NU352518, NU352530, NU352554

Sensor de movimiento con
interruptor 10 A

Accesorios necesarios

Para completar con:

- Marco con el diseño correspondiente

Accesorios

Para completar con:

- Placa de soporte con el diseño deseado.

Por su propia seguridad



PELIGRO
PELIGRO DE DESCARGA ELÉCTRICA, EX-
PLOSIÓN O ARCO ELÉCTRICO

Solo profesionales especializados deben llevar a cabo una instalación eléctrica segura. Los profesionales especializados deben demostrar un amplio conocimiento en las siguientes áreas:

- Conexión a redes de instalación
- Conexión de varios dispositivos eléctricos
- Tendido de cables eléctricos
- Normas de seguridad, normativas y reglamentos sobre cableado

El incumplimiento de estas instrucciones puede causar la muerte o lesiones graves.



PELIGRO
Peligro de lesiones graves por descarga
eléctrica.

Puede haber tensión en la salida, incluso cuando la carga está desconectada.

- Cuando trabaje con el dispositivo: Desconéctelo siempre de la alimentación utilizando el fusible del circuito entrante.

El incumplimiento de estas instrucciones causará la muerte o lesiones graves.

Información sobre el sensor de
movimiento con interruptor 10 A

El sensor de movimiento con interruptor de 10 A (en lo sucesivo denominado **sensor de movimiento**) detecta fuentes de calor en movimiento (p. ej., personas) y puede activar cargas óhmicas, inductivas o capacitivas durante un tiempo de encendido ajustable.

Propiedades

- Margen de detección:
- Modo automático: Activación automática de cargas cuando se detecta un movimiento, en función de la luminosidad ambiental
- Modo manual: Activación local de cargas cuando el interruptor está accionado, independientemente de la luminosidad ambiental
- Funcionamiento con unidad de extensión (pulsador mecánico)
- LED de estado integrado

Ajustes:

- Luminosidad de detección: 5 - 500 lx (50 lx por defecto)
- Tiempo de encendido: 1 segundo - 30 minutos (5 minutos por defecto)
- Modo de prueba: Comprobación de la detección de movimiento y la instalación
- Modo esclavo: Envío de una orden de activación a un maestro cuando se detecta movimiento

Selección del lugar de montaje



Evite activaciones indeseadas por la presencia de fuentes de luz y calor en el margen de detección del sensor de movimiento.

Montaje del sensor de movimiento



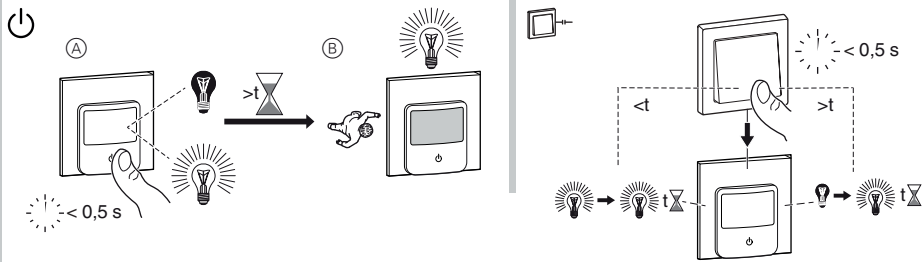
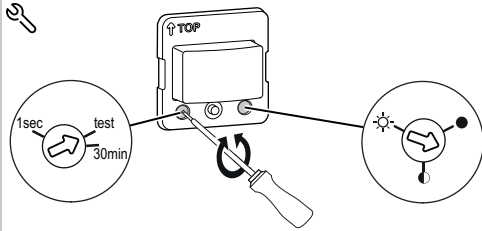
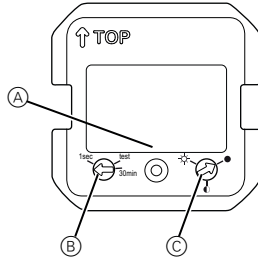
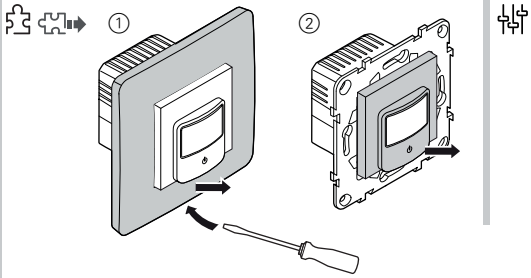
- Con unidad de extensión

(A) Pulsador mecánico en la conexión de la unidad de extensión

- Funcionamiento maestro/esclavo

(B) Maestro

(C) Esclavo



LED 200 W

2200 W

2000 W



1050 VA

C 10 A, 140µF

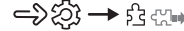
200 W

500 VA

(M) 1000 VA

Ajuste del sensor de movimiento

Retirada de la tapa



- 1 Retire el marco.
- 2 Quite el interruptor basculante.

Indicadores y elementos de mando



- A LED de estado (rojo), detrás del cristal
- B Tiempo de encendido del potenciómetro
- C Luminosidad de detección del potenciómetro

Funciones de ajuste



Modo de prueba: prueba

En el modo de prueba, puede comprobar los ajustes sin conmutar las cargas. El diodo LED de estado (A) parpadea en el modo de prueba si se detecta movimiento. Puede utilizar el interruptor en el modo de prueba para activar y desactivar las cargas conectadas y comprobar que la instalación sea adecuada.

Tiempo de encendido: 1 s - 30 min

Configure el tiempo de encendido ajustable con un valor entre 1 segundo y 30 minutos. Cuanto más se gire el potenciómetro hacia la izquierda, más rápido aumenta el valor de ajuste.

Modo esclavo: 1 s

En el modo esclavo, el sensor de movimiento puede conmutar cargas que están conectadas a otro sensor de movimiento (maestro).

Para el modo esclavo, el potenciómetro debe ajustarse con un tiempo de encendido de 1 s.

Luminosidad de detección:

(5 lx, luminosidad media, 500 lx)

En el modo automático, el sensor de movimiento solo conmuta las cargas conectadas por debajo de la luminosidad de detección establecida.

Manejo del sensor de movimiento

Modo automático

Por defecto, el sensor de movimiento funciona en modo automático. Las cargas conectadas se activan y desactivan de forma automática en función de la detección de movimiento y la luminosidad.

Modo manual



- A Active o desactive las cargas conectadas al sensor de movimiento independientemente de la luminosidad.
- B Cambie al modo automático si el sensor de movimiento no registra ningún movimiento durante el tiempo de encendido establecido (t).

Manejo del sensor de movimiento con una unidad de extensión



Si utiliza un pulsador mecánico conectado a la conexión de la unidad de extensión, active las cargas conectadas al sensor de movimiento independientemente de la luminosidad o reinicie el tiempo de encendido activado antes de que finalice (<t).

Si el sensor de movimiento no registra ningún movimiento durante el tiempo de encendido establecido (t), cambie al modo automático.

Procedimiento en caso de avería

La carga no está activada:

- Aumente la luminosidad de detección.

La carga está permanentemente activada:

- Reduzca el tiempo de encendido.

Datos técnicos

Tensión nominal: 230 V CA ~/50 Hz

Potencia nominal: W

Bornes de conexión: Bornes de rosca para máx. 2 x 2,5 mm²
0,5 N m

Unidad de extensión: Pulsador único, número ilimitado
máx. 50 m

Protección del fusible: Interruptor automático de 16 A
Corriente nominal: 10 A, cosφ = 0,6



Elimine el dispositivo separado de la basura doméstica en los puntos de recogida oficiales. El reciclado profesional protege a las personas y al medioambiente de posibles efectos negativos.

Schneider Electric Industries SAS

Si tiene consultas técnicas, llame al servicio de atención comercial de su país.

schneider-electric.com/contact