

System M und System D - Connected Funk-Taster 1fach/2fach

Benutzerhandbuch des Geräts

Informationen zu den Merkmalen und Funktionen des Geräts.

10/2023

merten[™]

Rechtliche Hinweise

Die in diesem Dokument enthaltenen Informationen umfassen allgemeine Beschreibungen, technische Merkmale und Kenndaten und/oder Empfehlungen in Bezug auf Produkte/Lösungen.

Dieses Dokument ersetzt keinesfalls eine detaillierte Analyse bzw. einen betriebs- und standortspezifischen Entwicklungs- oder Schemaplan. Es darf nicht zur Ermittlung der Eignung oder Zuverlässigkeit von Produkten/Lösungen für spezifische Benutzeranwendungen verwendet werden. Es liegt im Verantwortungsbereich eines jeden Benutzers, selbst eine angemessene und umfassende Risikoanalyse, Risikobewertung und Testreihe für die Produkte/Lösungen in Übereinstimmung mit der jeweils spezifischen Anwendung bzw. Nutzung durchzuführen bzw. von entsprechendem Fachpersonal (Integrator, Spezifikateur oder ähnliche Fachkraft) durchführen zu lassen.

Die Marke Schneider Electric sowie alle anderen in diesem Dokument enthaltenen Markenzeichen von Schneider Electric SE und seinen Tochtergesellschaften sind das Eigentum von Schneider Electric SE oder seinen Tochtergesellschaften. Alle anderen Marken können Markenzeichen ihrer jeweiligen Eigentümer sein.

Dieses Dokument und seine Inhalte sind durch geltende Urheberrechtsgesetze geschützt und werden ausschließlich zu Informationszwecken bereitgestellt. Ohne die vorherige schriftliche Genehmigung von Schneider Electric darf kein Teil dieses Dokuments in irgendeiner Form oder auf irgendeine Weise (elektronisch, mechanisch, durch Fotokopieren, Aufzeichnen oder anderweitig) zu irgendeinem Zweck vervielfältigt oder übertragen werden.

Schneider Electric gewährt keine Rechte oder Lizenzen für die kommerzielle Nutzung des Dokuments oder dessen Inhalts, mit Ausnahme einer nicht-exklusiven und persönlichen Lizenz, es „wie besehen“ zu konsultieren.

Schneider Electric behält sich das Recht vor, jederzeit ohne entsprechende schriftliche Vorankündigung Änderungen oder Aktualisierungen mit Bezug auf den Inhalt bzw. am Inhalt dieses Dokuments oder dessen Format vorzunehmen.

Soweit nach geltendem Recht zulässig, übernehmen Schneider Electric und seine Tochtergesellschaften keine Verantwortung oder Haftung für Fehler oder Auslassungen im Informationsgehalt dieses Dokuments oder für Folgen, die aus oder infolge der sachgemäßen oder missbräuchlichen Verwendung der herein enthaltenen Informationen entstehen.

Inhaltsverzeichnis

Sicherheitshinweise.....	4
System M und System D - Connected Funk-Taster 1fach/ 2fach	5
Zu Ihrer Sicherheit	5
Über das Gerät.....	6
Installieren des Geräts	6
Ändern des Funktasters von 1-fach auf 2-fach	7
Koppeln des Geräts	8
Konfigurieren des Geräts	9
Einstellen der Geräteplatzierung	9
Umbenennen des Geräts.....	9
Identifizierung des Geräts.....	11
Entfernen des Geräts aus dem System.....	12
Zurücksetzen des Gerätes.....	13
Verwenden des Geräts.....	13
Schaltvorgang	13
Der Taste eine Aktion zuweisen	14
Der Taste einen Moment zuweisen	16
Entfernen der konfigurierten Aktion/des konfigurierten Moments	17
Batterie austauschen	18
LED-Anzeigen.....	19
Fehlerbehebung	19
Technische Daten.....	19

Sicherheitshinweise

Wichtige Informationen

Lesen Sie diese Anweisungen aufmerksam durch und machen Sie sich mit dem Gerät vertraut, bevor Sie es installieren, betreiben, instandhalten oder warten. Die folgenden speziellen Hinweise können in diesem Handbuch oder auf dem Gerät erscheinen, um vor potenziellen Gefahren zu warnen oder die Aufmerksamkeit auf Informationen zu lenken, die ein Verfahren erklären oder vereinfachen.



Die Ergänzung eines Sicherheitsetiketts („Gefahr“ bzw. „Warnung“) um eines dieser Symbole weist auf eine elektrische Gefahr hin, die bei Missachtung der jeweiligen Anweisungen zu Verletzungen führen wird.



Hierbei handelt es sich um das Sicherheitswarnsymbol. Dieses weist Sie auf potenzielle Verletzungsgefahren hin. Befolgen Sie alle Sicherheitsmeldungen, die neben diesem Symbol aufgeführt werden, um der potenziellen Verletzungs- bzw. Lebensgefahr vorzubeugen.

GEFAHR

GEFAHR weist auf eine gefährliche Situation hin, die zu schwerwiegenden Verletzungen oder zum Tode **führt**, wenn sie nicht vermieden wird.

Die Nichtbeachtung dieser Anweisungen führt zu Tod oder schweren Verletzungen.

WARNUNG

WARNUNG weist auf eine gefährliche Situation hin, die zu schwerwiegenden Verletzungen oder zum Tode **führen kann**, wenn sie nicht vermieden wird.

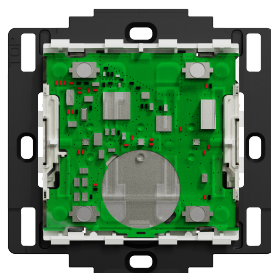
VORSICHT

VORSICHT weist auf eine gefährliche Situation hin, die zu geringfügigen oder mäßigen Verletzungen **führen kann**, wenn sie nicht vermieden wird.

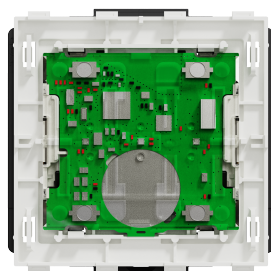
HINWEIS

Ein HINWEIS weist auf Vorgänge ohne Verletzungsgefahr hin.

System M und System D - Connected Funk-Taster 1fach/2fach



MEG5001-0300 (System M)



MEG5001-6000 (System Design)

Zu Ihrer Sicherheit

⚠ GEFAHR

GEFAHR VON ELEKTRISCHEM SCHLAG, EXPLOSION ODER LICHTBOGEN

Bei der Montage des Geräts an einer Wanddose oder einer vorhandenen Schalter-Steckdosen-Kombination müssen die 230-V-AC-Kabel immer isoliert werden, indem die Silber-Klebefolie auf der Befestigungsplatte angebracht wird.

Die Nichtbeachtung dieser Anweisungen führt zu Tod oder schweren Verletzungen.

Über das Gerät

Der Connected Funk-Taster 1fach/2fach (nachfolgend bezeichnet als **Funktaster/ Frei platzierter Schalter**) ist ein batteriebetriebener drahtloser Drucktaster, der zur Steuerung einer Gruppe von Zigbee-Geräten (z. B. Beleuchtung/Rollläden) innerhalb desselben Zigbee-Netzwerks verwendet wird.

Das Gerät kann über die Wiser Home App konfiguriert werden.

Vorteile der Verwendung eines Funktasters:

- Leicht zu bedienen und anwenderfreundlich: auch gut für Kinder (unten an der Wand platziert) und für ältere Menschen, die vielleicht nicht so vertraut mit Smartphones sind.
- Einfache Montage an der Wand: keine Verdrahtung erforderlich.
- Einfache Steuerung an Orten, an denen Taster normalerweise nicht installiert werden können.

Merkmale eines Funktasters:

- Mithilfe der App können Sie dem Funktaster verschiedene Aktionen (z. B. Beleuchtungs-/Rollladensteuerung) hinzufügen.
- Mit der App können Sie dem Funktaster einen Moment hinzufügen (z. B. Filmabend-MOMENT/Gute Nacht-MOMENT).
- Benachrichtigung bei niedrigem Batteriestand in der App.

HINWEIS:

- Dieses Geräte-Benutzerhandbuch zeigt Kopplung, Konfiguration und andere Funktionen des Connected Funk-Tasters 2fach. Dasselbe gilt für den Connected Funk-Taster 1fach.
- Construction materials may cause interference which affect Hub-to-device and device-to-device distances. In the open air, there is no interference, so the distance can be much longer.

Installieren des Geräts

Siehe Installationsanleitung (mit diesem Produkt mitgeliefert).

Ändern des Funktasters von 1-fach auf 2-fach

Sie können den Modus des Funktaster von 1-fach auf 2-fach ändern, bevor Sie Ihr Gerät mit dem **Hub** verbinden.

HINWEIS: Der Funktaster befindet sich standardmäßig im 1-fach-Modus.

Folgen Sie den Schritten, um den Modus zu ändern:

1. Entfernen Sie die 1-fach Wippe vom Funktaster.

HINWEIS

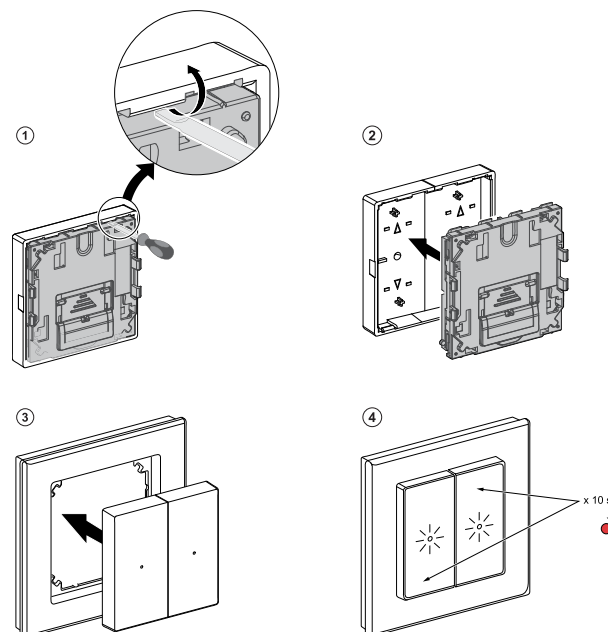
FUNKTASTER BESCHÄDIGUNG

Das Funktaster Modul ist in der Wippe eingerastet. Nehmen Sie einen Schraubendreher und ziehen Sie die Wippe vorsichtig aus dem Modul.

Die Nichtbeachtung dieser Anweisungen kann Sachschäden zur Folge haben.

2. Montieren Sie die Wippe 2-fach auf das Modul.
3. Setzen Sie das Modul von vorne in den Rahmen ein und achten Sie darauf, dass es einrastet.
4. Halten Sie die Drucktaste oben rechts und unten links gleichzeitig 10 Sekunden lang gedrückt, bis die LED rot zu blinken beginnt.

Die rote LED zeigt den Umschaltvorgang an. Der Funkschalter ist nun auf 2-fach umgeschaltet.




HINWEIS: Um den Modus wieder auf 1-fach zu ändern, setzen Sie das Gerät zurück und ersetzen Sie Zurücksetzen des Gerätes, Seite 13 und ersetzen Sie es durch eine 1-fach Wippe.

Koppeln des Geräts

Koppeln Sie Ihren Funktaster mithilfe der Wiser Home App mit dem **Wiser Hub**, um auf den Funktaster zuzugreifen und ihn zu steuern.

HINWEIS: Sie können den Funktaster mit der App während der Inbetriebnahme von 1fach auf 2fach ändern. Wenn der Funktaster bereits als 1fach konfiguriert ist und Sie ihn auf 2fach ändern möchten, setzen Sie das Gerät zurück, Seite 13 (1fach), siehe

Gehen Sie wie folgt vor, um den Funktaster zu koppeln:

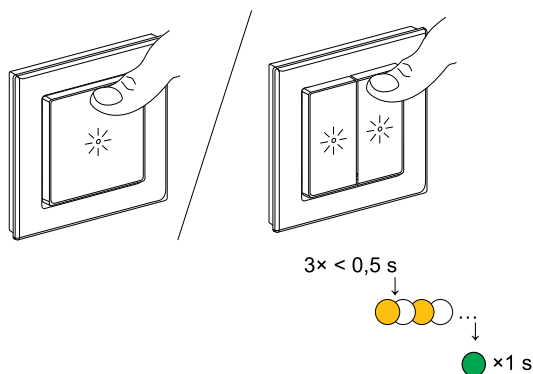
1. Tippen Sie in der Übersicht auf .
2. Tap **Devices** >  and tap **Appliances (tab)** > **Connected Wireless Switch** > **Next**.

VORSCHLAG: Der nächste Bildschirm zeigt den Verbindungsprozess des **Connected Funk-Tasters**.

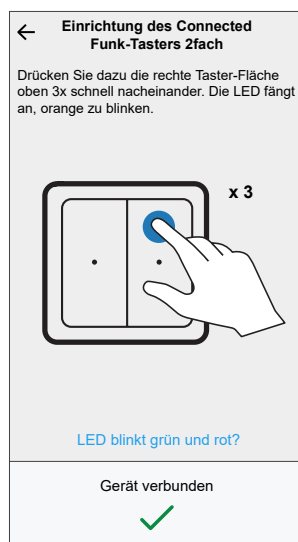
3. Drücken Sie die obere rechte Taste dreimal schnell auf dem Connected Funk-Taster 2fach.

VORSCHLAG: Bei einem Connected Funk-Taster 1fach drücken Sie die obere mittlere Taste dreimal schnell.

Stellen Sie sicher, dass die LED gelb blinkt.



Warten Sie einige Sekunden, bis die LED grün leuchtet. In der App können Sie auch sehen, dass der Connected Funk-Taster 2fach verbunden ist.





4. Tippen Sie auf **Weiter**, um den Namen des Connected Funk-Tasters 2fach einzugeben und ihn einem vorhandenen oder neuen Raum zuzuweisen.

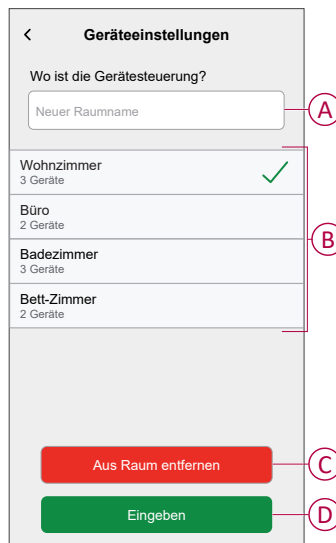
Sie sehen den hinzugefügten Connected Funk-Taster 2fach auf der Hauptseite in der Registerkarte Raum oder unter **ALLE** Geräte.

Konfigurieren des Geräts

Einstellen der Geräteplatzierung

Sie können den Standort des Geräts mit der Wiser Home App ändern (z. B. Schlafzimmer, Wohnzimmer, Esszimmer usw.).

1. Tippen Sie auf der Seite Übersicht auf .
2. Abzweig **Geräte** wählen Sie das Gerät aus der Liste, dessen Standort Sie ändern möchten.
3. Abzweig **Position** , um die Setup-Seite zu öffnen.
4. Auf der Konfigurationsseite können Sie Folgendes eingeben: **Neuer Raumname** (A) oder wählen Sie einen vorhandenen Raum aus der Liste (B) aus.




VORSCHLAG: Wenn das Gerät bereits zugewiesen wurde, können Sie es aus dem vorhandenen Raum entfernen. Abzweig **Aus Raum entfernen** (C)

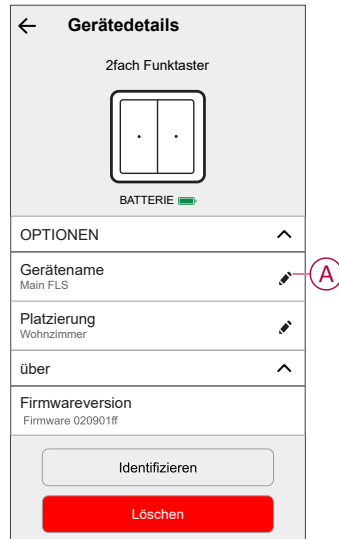
5. Wenn die Änderungen abgeschlossen sind, tippen Sie auf **Senden** (D)

Umbenennen des Geräts

Mit der Wiser Home App können Sie Ihren Funktaster umbenennen. Gehen Sie wie folgt vor, um den Funktaster umzubenennen:

1. Tippen Sie in der Übersicht auf .

2. Tap **Devices > 2-gang Connected Wireless Switch > Device Name (A)** to rename the Wireless switch.



Identifizierung des Geräts

Mit der Wiser Home App können Sie einen Funktaster aus den anderen verfügbaren Geräten im Raum identifizieren.

Gehen Sie folgendermaßen vor, um den Funktaster zu identifizieren:

1. Drücken Sie 3 Mal auf den Funktaster, der im Raum verfügbar ist.

VORSCHLAG: Durch dreimaliges Drücken auf den Funktaster wird das Gerät für 1 Minute wieder aktiviert.

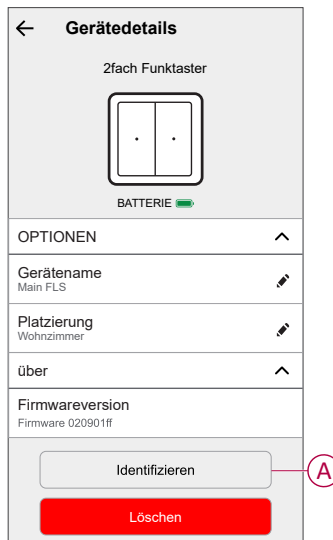
Die LED des Funktasters blinkt 5 Mal grün und erlischt dann.

2. Tap  **Devices > 2-gang Connected Wireless Switch > Identify (A)** in the app.

HINWEIS:

- Mit dieser Funktion blinken die LEDs des Funktasters, so dass Sie das tatsächliche Gerät identifizieren können. Es kann bis zu einer Minute dauern, bis das Gerät startet und die LED des Funktasters blinkt.
- Die LED des Funktasters blinkt weiterhin, bis Sie auf **OK** tippen.

3. Überprüfen Sie, welche Funktaster-LED grün blinkt.

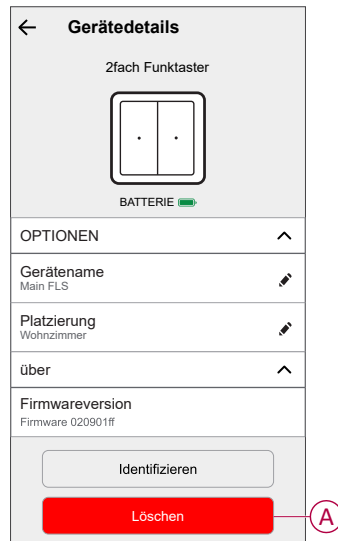


Entfernen des Geräts aus dem System

Mit der Wiser Home App können Sie den Funktaster aus dem Wiser-System entfernen.

Gehen Sie wie folgt vor, um den Funktaster zu entfernen:

1. Tippen Sie in der Übersicht auf .
2. (A) und drücken Sie die obere rechte Taste dreimal kurz auf dem Funktaster, um das Gerät zu aktivieren.



HINWEIS: Durch Entfernen des Geräts setzen Sie das Gerät zurück. Wenn beim Zurücksetzen nach wie vor ein Problem auftritt, finden Sie weitere Informationen unter [Gerät zurücksetzen](#), Seite 13

Zurücksetzen des Gerätes

Sie können die Funktaster manuell auf Werkseinstellung zurücksetzen. Er kann jederzeit manuell zurückgesetzt werden, z. B. wenn der Hub ausgetauscht wird oder wenn Sie den Ändern des Funktasters von 1-fach auf 2-fach, Seite 7 oder umgekehrt.

Gehen Sie wie folgt vor, um den Funktaster zurückzusetzen:

1. Drücken Sie die obere rechte Taste dreimal kurz ($< 0,5$ s) und halten Sie dann die Taste gedrückt (> 10 s).

VORSCHLAG: Bei einem Funktaster 1fach drücken Sie die obere mittlere Taste dreimal kurz ($< 0,5$ s) und halten dann die Taste gedrückt (> 10 s).

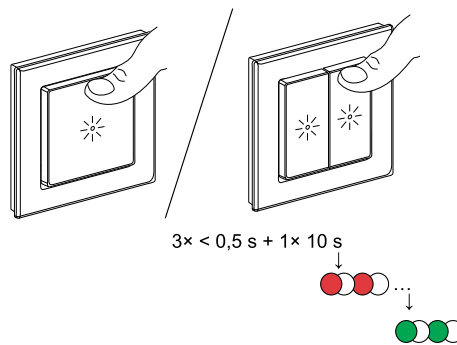
2. Nach 10 Sekunden blinkt die LED rot, lassen Sie dann die Taste los.

Die LED hört auf zu blinken, sobald das Gerät erfolgreich zurückgesetzt wurde.

3. Der Funktaster wird neu gestartet und blinkt einige Sekunden lang grün.

HINWEIS:

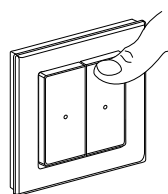
- Nach dem Zurücksetzen erlischt die LED, damit die Batterie nicht verbraucht wird.
- Alle Konfigurationsdaten, Benutzerdaten und Netzwerkdaten werden gelöscht.



Verwenden des Geräts

Schaltvorgang

Sie können den Funktaster bedienen, indem Sie die Taste manuell drücken.



Leuchte

Kurzer Druck auf den oberen/unteren Teil der Taste zum Ein- oder Ausschalten, langer Druck zum Auf- oder Abdimmen.



Rollladen

Langer Druck auf den oberen/unteren Teil der Taste, um den Rollladen nach oben oder unten zu bewegen.



Moment

Kurzer Druck auf die Taste, um einen Moment zu aktivieren.

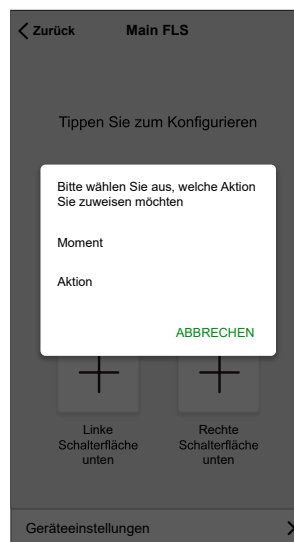
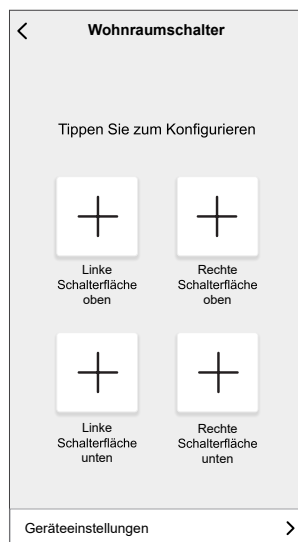
VORSCHLAG: Mithilfe der App können Sie die Taste des Funktasters mit Aktion/Moment konfigurieren.

Der Taste eine Aktion zuweisen

Mit der Wiser Home App können Sie eine „Aktion“ für die Taste des Funktasters konfigurieren (z. B. Licht ein-/ausschalten, Rollladen nach oben oder unten bewegen).

Gehen Sie wie folgt vor, um eine Aktion für die Taste des Funktasters zu konfigurieren:

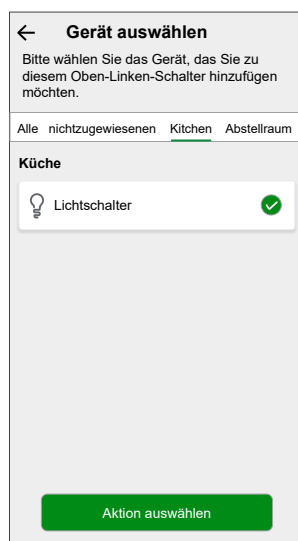
1. Tippen Sie auf der Hauptseite unter **Alle** Geräte bzw. unter dem Raum (Registerkarte), in dem sich der Funktaster befindet, auf den Funktaster.
2. Tippen Sie auf eine der unten aufgeführten zu konfigurierenden Tasten und wählen Sie **Aktion**.




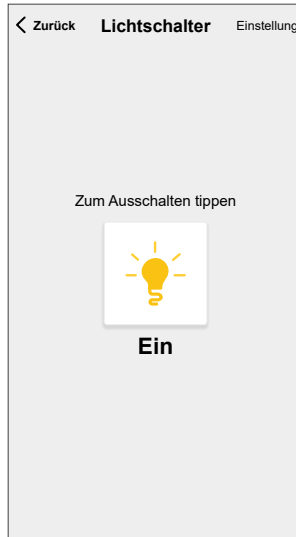
3. Wählen Sie das Gerät aus, das Sie als Aktion hinzufügen möchten.

Die **obere linke** Taste des Funktasters ist beispielsweise konfiguriert mit der Aktion: Lichtschalter ein.

4. Wählen Sie auf der Seite **Gerät auswählen** den **Lichtschalter** aus, und tippen Sie auf **Aktion auswählen**.

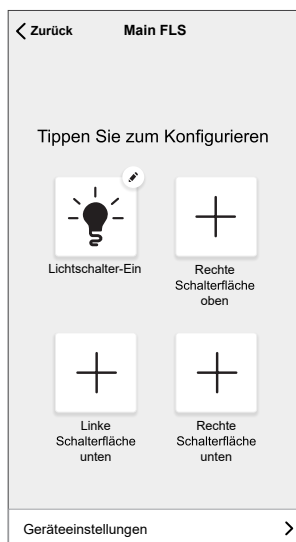


5. Tap  to turn On the light and tap **Set > Set Action**.



VORSCHLAG: Im nächsten Bildschirm wird durch ✓ angezeigt, dass die Aktion erfolgreich konfiguriert wurde.

Sie können sehen, dass die obere linke Taste des Funktasters konfiguriert ist mit Lichtschalter: Ein.

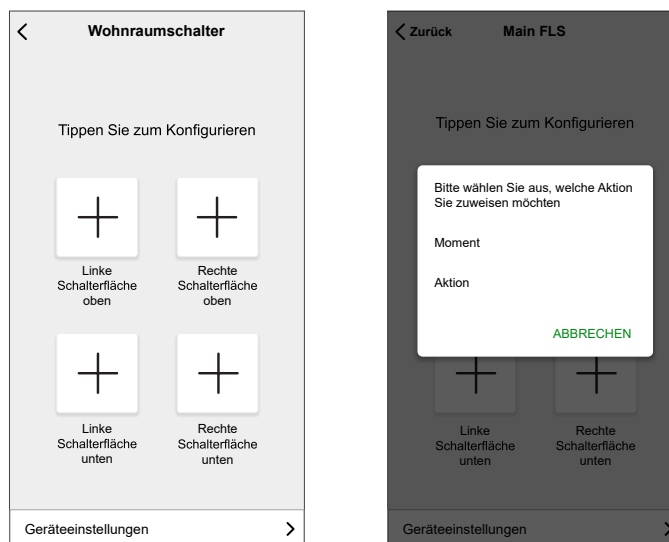


Der Taste einen Moment zuweisen

Mit der Wiser Home App können Sie einen Moment für die Tasten des Funktasters konfigurieren (z. B. Gute Nacht-Moment):

Gehen Sie wie folgt vor, um einen Moment für die Taste des Funktasters zu konfigurieren:

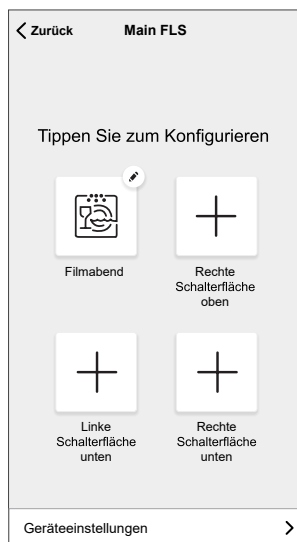
1. Tippen Sie auf der Hauptseite unter **Alle** Geräte bzw. unter dem Raum (Registerkarte), in dem sich der Funktaster befindet, auf den Funktaster.
2. Tippen Sie auf eine der unten aufgeführten Tasten und wählen Sie **Moment**.



3. Wählen Sie einen Moment aus, den Sie der Taste hinzufügen möchten, und tippen Sie auf **Moment auswählen**.

VORSCHLAG: Im nächsten Bildschirm wird durch ✓ angezeigt, dass der Moment erfolgreich konfiguriert wurde.

Die **obere linke Taste** ist beispielsweise konfiguriert mit dem Moment: Filmabend.

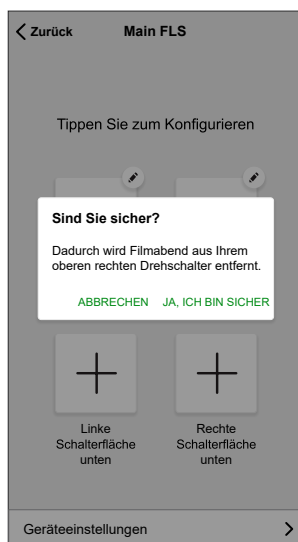


Entfernen der konfigurierten Aktion/des konfigurierten Moments

Mit der Wiser Home App können Sie die vorhandene konfigurierte Aktion bzw. den vorhandenen Moment aus der Taste des Funktasters entfernen.

Gehen Sie wie folgt vor, um die konfigurierte Aktion/den konfigurierten Moment zu entfernen:

1. Tippen Sie auf der Hauptseite unter **Alle** Geräte bzw. unter dem Raum (Registerkarte), in dem sich der Funktaster befindet, auf den Funktaster.
2. Tippen Sie auf die Drucktaste und tippen Sie auf **Aktion / Moment >Entfernen > Ja, ich bestätige** dass die konfigurierte Aktion/der konfigurierte Moment aus der Taste des Funktasters entfernt werden soll.



Batterie austauschen

Tauschen Sie die Gerätebatterie aus, wenn der Ladestand niedrig oder kritisch niedrig ist. Der Batteriestand ist in der App zu sehen.

Gehen Sie wie folgt vor, um die Batterie aus dem Gerät auszutauschen:

⚠ WARNUNG

VERÄTZUNGSGEFAHR

Batterien außerhalb der Reichweite von Kindern aufbewahren. Bei Verschlucken sofort einen Arzt aufsuchen.

Die Nichtbeachtung dieser Anweisungen kann Tod, schwere Verletzungen oder Sachschäden zur Folge haben.

HINWEIS

BESCHÄDIGUNG DES GERÄTES

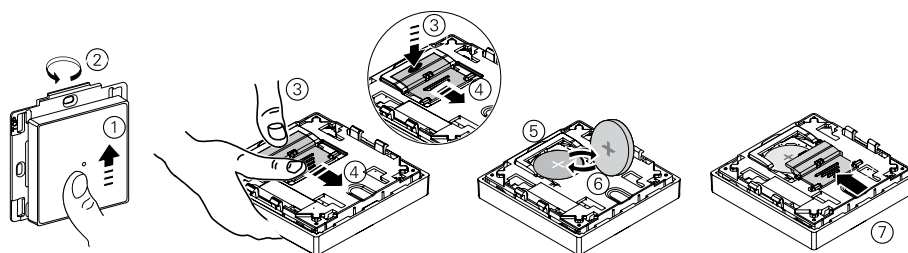
Die Anlage ist mit Haltekrallen auf der Befestigungsplatte verriegelt. Ziehen Sie das Gerät niemals nach oben, bevor Sie es verschieben.

Die Nichtbeachtung dieser Anweisungen kann Sachschäden zur Folge haben.

1. Entfernen Sie das Gerät von der Befestigungsplatte, indem Sie es nach oben schieben.
2. Drehen Sie das Gerät um 180°, um auf die Batterieabdeckung zuzugreifen.
3. Die Batterieabdeckung mit dem Daumen heruntergedrückt halten.
4. Mit dem anderen Daumen die Batterieabdeckung durch Schieben entfernen.
5. Entfernen Sie die alte Batterie, und drücken Sie einige Sekunden lang eine beliebige Taste am Gerät.



HINWEIS: Entsorgen Sie die Batterien gemäß den gesetzlichen Vorschriften.

6. Legen Sie die Batterie so ein, dass das Pluszeichen (+) nach außen zeigt.
7. Verschließen Sie den Batteriefachdeckel.





LED-Anzeigen


Gerät koppeln

Benutzeraktion	LED-Anzeige	Status
Drücken Sie den Drucktaster dreimal.	Die LED blinkt einmal pro Sekunde orange. 	Der Verbindungsmodus bleibt 30 Sekunden lang aktiv. Wenn die Kopplung abgeschlossen ist, leuchtet die LED einige Sekunden lang permanent grün auf, bevor sie sich ausschaltet. 

Gerät zurücksetzen

Benutzeraktion	LED-Anzeige	Status
Drücken Sie den Drucktaster dreimal und halten Sie ihn einmal für > 10 s gedrückt.	Die LED blinkt einmal pro Sekunde rot. 	Das Gerät ist im Zurücksetzungsmodus. Das Gerät startet dann neu und die LED beginnt grün zu blinken, bevor sie erlischt. 

Batteriestand

LED-Anzeige	Status
Die LED blinkt einmal rot, wenn eine Taste gedrückt wird. 	Der Batteriestand ist niedrig (< 10 %), Batterie austauschen, Seite 18. HINWEIS: In der App wird ein Benachrichtigungs-Popup angezeigt.

Fehlerbehebung

Problem	Mögliche Ursache	Lösung
LED blinkt rot.	Die Batterie des Funktasters ist schwach oder leer.	Tauschen Sie die Batterie, Seite 18 des Funktasters aus. HINWEIS: In der App wird ein Benachrichtigungs-Popup angezeigt.
Der Funktaster wird in der App offline angezeigt.	Die Batterie des Funktasters ist schwach oder leer.	Tauschen Sie die Batterie, Seite 18 des Funktasters aus.
	Der Funktaster ist vom Netzwerk getrennt.	Drücken Sie eine beliebige Taste am Funktaster. HINWEIS: Der erste Tastendruck löst keinen Funktasterbetrieb aus.

Technische Daten

Batterie	CR2032
Lebensdauer der Batterie	Bis zu 5 Jahre (je nach Häufigkeit der Verwendung und Batteriequalität)
Schutzart	IP20
Betriebsfrequenz	2405-2480 MHz
Max. Hochfrequenzleistung übertragen	<10 mW
Reichweite	100 m auf freier Fläche
Betriebstemperatur	-5 bis 45 °C
Relative Feuchtigkeit	5 % bis 95 %
Kommunikationsprotokoll	Zigbee 3.0

Konformität

Compliance information for Green Premium products

Finden Sie umfassende Informationen zu Green Premium-Produkten, einschließlich RoHS-Konformitätserklärungen und REACH-Deklarationen sowie Produktumweltprofil (PEP) und End-of-Life-Hinweise (EOLI) zum Herunterladen.

<https://checkaproduct.se.com/>



General information about Green Premium products

licken Sie auf den unten stehenden Link, um mehr über die Produktstrategie Green Premium von Schneider Electric zu erfahren.

<https://www.schneider-electric.com/en/work/support/green-premium/>



Markennamen

In diesem Handbuch wird auf System- und Markennamen der jeweiligen Eigentümer verwiesen.

- Zigbee® ist eine eingetragene Marke der Connectivity Standards Alliance.
- Apple® und App Store® sind Markennamen oder eingetragene Marken von Apple Inc.
- Google Play™ Store und Android™ sind Markennamen oder eingetragene Markennamen von Google Inc.
- Wi-Fi® ist ein eingetragener Markenname der Wi-Fi Alliance®.
- Wiser™ ist ein Markenname und das Eigentum von Schneider Electric, seinen Tochtergesellschaften und verbundenen Unternehmen.

Andere Marken und eingetragene Markennamen gehören den jeweiligen Eigentümern.

Schneider Electric
35 rue Joseph Monier
92500 Rueil Malmaison
Frankreich

+ 33 (0) 1 41 29 70 00

www.se.com

Da Normen, Spezifikationen und Bauweisen sich von Zeit zu Zeit ändern, sollten Sie um Bestätigung der in dieser Veröffentlichung gegebenen Informationen nachsuchen.

© 2021 – 2023 Schneider Electric. Alle Rechte vorbehalten

DUG_System M and System D - Wireless Switch_WH-02