

# XBTN och XBTR

## Magelis operatörspaneler

---

Konvertera XBTH/XBTP till  
XBTN/XBTR

2006-03-06



Eljo

Merlin Gerin

Square D

Telemecanique

Thorsman

# INNEHÅLLSFÖRTECKNING

<b>1</b>	<b>ÖVERSÄTTNING</b> .....	<b>3</b>
1.1	PANELVAL .....	3
1.2	TREDJEPARTSPROTOKOLL .....	3
1.3	KONVERTERING .....	3
<b>2</b>	<b>TÄNK PÅ</b> .....	<b>3</b>
2.1	SYSTEMSIDOR .....	3
2.2	LARMSIDOR .....	4
2.3	VAD KAN DU INTE ÖVERSÄTTA .....	4
2.3.1	<i>Egna tecken</i> .....	4
2.3.2	<i>Printning</i> .....	4
<b>3</b>	<b>NYA MÖJLIGHETER</b> .....	<b>4</b>
3.1	BAKGRUNDSFÄRG.....	4
3.2	INTERNA VARIABLER .....	4

**Huvudkontor**  
Schneider Electric AB  
Box 1009, Norrköpingsvägen 13  
611 29 NYKÖPING  
Tel: 0155 - 26 54 00  
Fax: 0155 - 21 42 86

**Centrallager**  
Schneider Electric AB  
Brogetorp  
642 83 FLEN  
Tel: 0157 - 652 00  
Fax: 0157 - 652 50

**Säljkontor**  
Göteborg: 031- 748 35 00  
Malmö: 040 - 22 75 40  
Sollentuna: 08 - 623 84 00  
Sundsvall: 060 - 57 27 00  
Västerås: 021 - 10 56 00

**Hemsida**  
<http://www.schneider-electric.se>

# 1 ÖVERSÄTTNING

## 1.1 PANELVAL

XBT-Hxxxx översätts till XBT-N401. Man kan välja en N med mindre funktioner och själv kontrollera om dess funktioner är tillräckliga. En monteringsram XBTZNCO finns för att montera en XBTN i ett XBTH montagehåll.

XBT-Pxxxx översätts till XBT-R410/411. Man kan välja en R med mindre funktioner och själv kontrollera om dess funktioner är tillräckliga. R411 har printerfunktion och bakgrundssida med flera färger. En monteringsram XBTZRCO finns för att montera en XBTR i ett XBTP montagehåll.

## 1.2 TREDJEPARTSPROTOKOLL

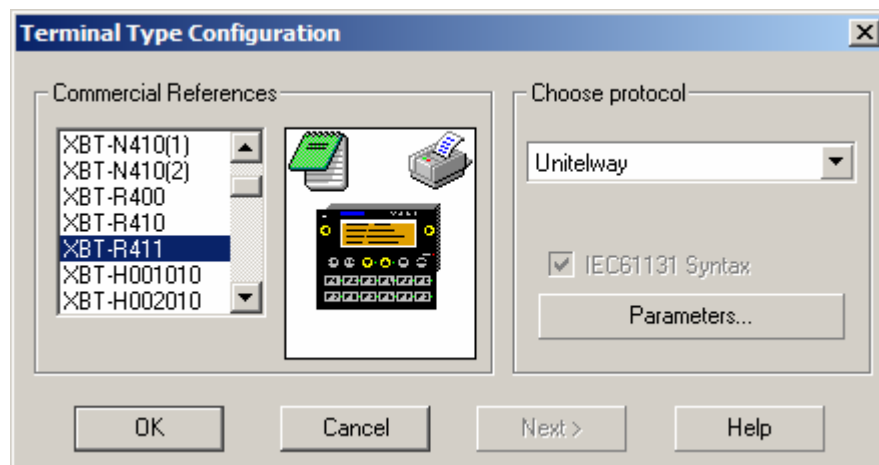
Kommunikationsprotokoll finns för Siemens S7 PPI till XBT-N401, -N410, -R410 och -R411. Övriga 3:e parts protokoll finns ännu (våren 2006) inte framme till XBT-N/R.

Använd XBT-HM som ersättare för XBT-H. Beakta dock att håltagningsmättet är något större. Använd XBT-PM som ersättare för XBT-P.

## 1.3 KONVERTERING

Öppna befintliga \*.dop fil för din gamla panel.

Under - Configuration – Terminal Type... välj den nya typen av panel.



Beakta sedan nedanstående information.

# 2 TÄNK PÅ

## 2.1 SYSTEMSIDOR

På XBTP kunde man trycka Shift + Menu för att komma till systemsidor. På XBTR måste man konfigurera en funktionsknapp.

## 2.2 LARMSIDOR

På XBTP kunde man trycka Shift + Enter för att komma till larmsidor. På XBTR måste man konfigurera en funktionsknapp.

## 2.3 VAD KAN DU INTE ÖVERSÄTTA

### 2.3.1 Egna tecken

På XBT-H/P/E fanns inte å, ä och ö. Man var tvungen att själv skapa dem med "Special Characters". Vid en översättning till nya XBT-N/R så följer inte dessa specialtecken med utan det blir deras "default"-tecken. Man kan bara gå in på dessa specialtecken igen och åter skapa sina å, ä och ö. Tänk på, om man inte översätter en applikation utan skapar en ny så fungerar å, ä och ö som vanligt från tangentbordet.

### 2.3.2 Printning

I XBTP021110 kunde man förutom larm också skriva ut "fri format printning" och valfria applikationssidor. XBTR411 kan skriva ut larm och larmlog men inte "fri format printning" och valfria applikationssidor.

## 3 NYA MÖJLIGHETER

### 3.1 BAKGRUNDSFÄRG

XBTR411 och XBTN401 har möjlighet till flera bakgrundsfärger. Vanligtvis väljer man detta vid applikationskonstruktionen. Man kan även styra detta via dialogtabellen i ordet för **Clear log/Advanced functions**.

#### Värdet

16#0100	Oförändrat
16#0101	Röd
16#0102	Grön
16#0103	Orange
16#0104	Ingen bakgrundsbelysning (släckt)

<i>Color</i>	<i>Function parameters (LSB)</i>
<i>Unchanged</i>	0
<i>Red</i>	1
<i>Green</i>	2
<i>Orange</i>	3
<i>No backlight</i>	4

### 3.2 INTERNA VARIABLER

XBT-R har egna interna variabler.