

Magelis XBT

Operatörsterminaler

Applikation från PC med USB-port
till XBT

2005-02-03



Eljo

Merlin Gerin

Square D

Telemecanique

Thorsman

INNEHÅLLSFÖRTECKNING

1	INLEDNING	3
2	ATT FÖRA ÖVER MED USB-KABEL	3
2.1	USB INTERFACE.....	3
3	UNITELWAY DRIVER	4

Huvudkontor

Schneider Electric AB
Box 1009, Norrköpingsvägen 13
611 29 NYKÖPING
Tel: 0155 - 26 54 00
Fax: 0155 - 21 42 86

Centrallager

Schneider Electric AB
Brogetorp
642 83 FLEN
Tel: 0157 - 652 00
Fax: 0157 - 652 50

Säljkontor

Göteborg: 031- 748 35 00
Malmö: 040 - 22 75 40
Sollentuna: 08 - 623 84 00
Sundsvall: 060 - 57 27 00
Västerås: 021 - 10 56 00

Hemsida

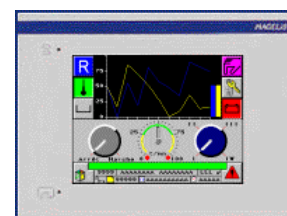
<http://www.schneider-electric.se>

1 INLEDNING

Detta dokument beskriver hur man kan göra för att föra över en applikation till en Magelis-terminal (XBT N/H/P/E/PM/HM/F) med en PC som saknar seriell port.



USB-port



2 ATT FÖRA ÖVER MED USB-KABEL

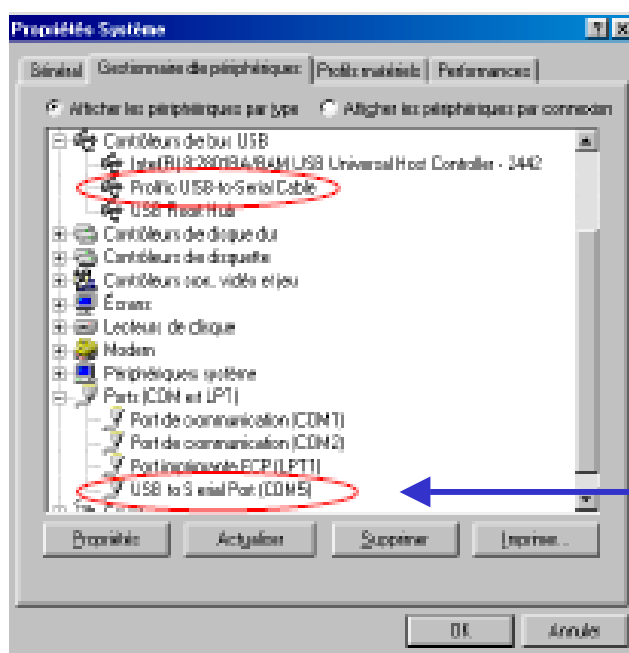
Test är gjord med USB-kabel för Zelio Logic, SR2CBL06, som kan beställas från Schneider Electric. Operativsystem som är testade med denna kabel är Windows XP, 2000 och 98. Notera att för Windows XP är drivern ej signerad av Microsoft vilket innebär att ett varningsmeddelande visas under installeringen av drivrutinen.

För att kunna föra över en applikation behövs följande;

- PC
- XBTL1000 V4.3 (eller senare)
- Uni-Telway driver (ingår i XBTL1000, PL7 och Unity).
- USB-kabel (SR2CBL06)
- XBTZ915/XBTZ945
- XBT panel

2.1 USB INTERFACE

När USB-kabeln har blivit installerad uppträder den i SYSTEM som en ny kommunikationsport.



3 UNITELWAY DRIVER

I Unitelway-driver konfigurationen lägger du till en ny Station. Ändra Port till rätt COM-port som USB-kabeln gav. Editera inställningar enligt nedanstående bild i flik Advanced.

