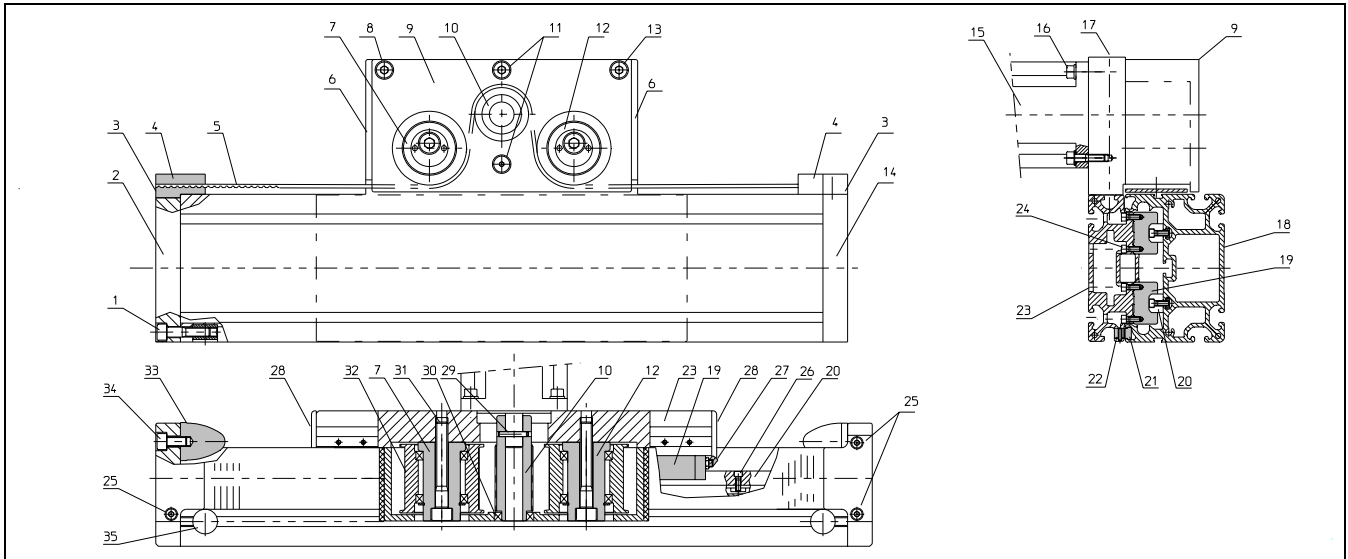


für BERGER LAHR Auslegerachsen
for BERGER LAHR Cantilever Axis

LM-A812KT100
LM-A812KT150



Allgemein

Die Auslegerachse ist durch ihren konstruktiven Aufbau unempfindlich gegen das Eindringen von Schmutz und Fremtteilen. Die Führung ist innenliegend. Alle verwendeten Antriebs- und Führungselemente sind wartungsarm.

Schmierung

Die innenliegenden Führungsschienen (20) mit den zugehörigen Kugelumlaufwagen (19) werden über die Schmiernippel (27) mit Schmierfett versorgt. Die Schmierintervalle sind abhängig von der Belastung, Geschwindigkeit, Zykluszeit, Umgebung etc. Bei normalen Umgebungsbedingungen wird empfohlen, spätestens halbjährlich nachzufetten (z.B. Klüberplex BEM34-132 oder Schmierfett nach DIN 51825, Kennzeichen KP HC 2 N-30). Die Schmiernippel (27) sind auf beiden Seiten am Laufwagen (23) frei zugänglich. Zur Nachschmierung genügen 2-3 Hübe aus der Fettpresse (Kugelschmiernippel DIN71412).

Zahnriemen

Grundsätzlich sind die eingesetzten Zahnriemen wartungsarm. Sollte dennoch ein Riemenwechsel notwendig werden, ist wie folgt vorzugehen:

1. Exzenter (7, 12) lösen
2. Die Schrauben (8, 11) und (13) entfernen
3. Lagergehäuse (9) vorsichtig abnehmen (Motorgegenlager nicht beschädigen)
4. Zylinderschrauben (25) beidseitig losschrauben
5. Alten Riemen (5) mit Klemmstücke (3, 4) herausnehmen.
6. Einen neuen Zahnriemen gleicher Zähnezahlinziehen und die Enden des Zahnriemens zwischen die Riemenklemmstücke (3, 4) bündig einlegen.
7. Riemenklemmstücke (3, 4) in die Endplatten (2, 14) einführen und die Zylinderschrauben (25) anziehen
8. Mit den Exzentern (7,12) den Riemen spannen.Die Riemenstension beträgt 1‰ der Riemenlänge .Markierung auf dem Riemen anbringen!
9. Lagergehäuse (9) vorsichtig aufsetzen und verschrauben. (Motorgegenlager nicht beschädigen!)
- 10.Exzenter (7,12) mit Schrauben (31) festziehen. Riemenstension nochmals überprüfen.

Achtung: Nach dem Riemenwechsel müssen die anzufahrenden Positionen überprüft und ggf. korrigiert werden.

Bei stärkeren Laufgeräuschen des Zahnriemens kann dieser mit einem handelsüblichen PTFE-Gleitspray benetzt werden.

Service

Bei Ersatzteilbestellungen oder Serviceanfragen geben Sie bitte die Material- und die Auftragsnummer (siehe Typenschild) der Linearsachse mit an.

General

Due to the design of the cantilever axis, it is protected against dust and foreign particles. The guide system is internal. The utilised drive and guide elements have low maintenance requirements.

Lubrication

The internally mounted guide rails (20) and re-circulating ball bearing carriage (19) are lubricated with grease through grease nipples (27). The lubrication interval depends on the load, speed, cycle time and environment conditions. For normal ambient conditions we recommend to lubricate the carriage at the latest after half a year (e.g. Klüberplex BEM34-132 or lubrication grease according to DIN 51825 type KP HC 2 N-30). The grease nipples (27) are accessible from both sides of the carriage (23). For the lubrication, we recommend 2-3 compressions with a grease gun (ball type grease nipple DIN71412).

Belt Replacement

The timing belt requires basically low maintenance. Should, in spite of this, a belt change be necessary, the following procedure has to be performed:

1. Loosen eccentrics (7, 12)
2. Remove bolts (8, 11 & 13)
3. Remove cover (9) carefully from motor block (don't damage bearing)
4. Remove bolts (25) on both sides
5. Remove old timing belt (5) with both parts of the belt take ups (3, 4)
6. Put in new timing belt with same numbers of teeth. Pay attention, that the ends of timing belt are flush with the belt take ups (3, 4).
7. Put the belt take ups (3, 4) into the end plates (2, 14) and screw down bolts (25).
8. Tension timing belt with eccentric rollers (7,12). The correct timing belt tension is 1‰ of the belt length.Mark the timing belt!
9. Attach cover (9) carefully and fix them. (don't damage bearing)
10. Fix the eccentric rollers (7,12) with bolts (31). Control timing belt tension again.

Note: Control and if necessary correct the positioning of the carriage.

If during operation, the belt is noisy, a standard PTFE spray can be used in order to reduce the noise.

Service

In case of spare part orders or service , please advise material and order number (located on axis name plate) of the axis or the axis system.

Ersatzteile / Spare Parts List

Pos.	Bezeichnung /	Description	Liefermenge / Quantity	Best.Nr. / Material No.
22	Endschalter, Kabel 5m (Standard) Endschalter, Kabel 10m	Limit switch, cable 5m (standard) Limit switch, cable 10m	1 Stck / pc.	00052060006 00052060013
5	Zahnriemen b50 AT5, L = Hub +600 Zahnriemen b50 T10, L = Hub +600	Timing Belt b50 AT5 , L = Stroke +600 Timing Belt b50 T10 , L = Stroke +600	x Meter	00033550025 00033550026