

# Zeliocom

Guida all'installazione  
Versione 1.2

# 2003





## SOMMARIO

<b>1</b>	<b>GENERALITA</b> .....	<b>4</b>
1.1	INTRODUZIONE: .....	4
1.2	CONFIGURAZIONI POSSIBILI E DEFINIZIONI: .....	4
1.2.1	Connessione RTC – RTC: .....	4
1.2.2	Connessione GSM – RTC: .....	5
1.2.3	Connessione GSM – GSM: .....	5
1.2.4	Connessione RTC – GSM: .....	5
<b>2</b>	<b>MATERIALE NECESSARIO:</b> .....	<b>6</b>
<b>3</b>	<b>CONFIGURAZIONE DEI PRODOTTI:</b> .....	<b>6</b>
3.1	MODEM RTC SR1MOD01 .....	6
3.2	MODEM GSM SR1MOD2: .....	6
3.2.1	Cancellazione della richiesta di codice PIN: .....	8
<b>4</b>	<b>CREAZIONE DI UN'APPLICAZIONE:</b> .....	<b>9</b>
4.1	SCELTA DEL MODULO ZELIO-LOGIC .....	9
4.2	CREAZIONE DEL COLLEGAMENTO PER L'APPLICAZIONE A DISTANZA .....	9
4.3	CREAZIONE DELL'ELENCO DI STAZIONI LOCALI DESTINATARIE DEI MESSAGGI DI ALLARME .....	11
4.4	CREAZIONE DELL'ELENCO DEI CELLULARI GSM DESTINATARI DEI MESSAGGI SMS. ....	11
4.5	CONFIGURAZIONE DI UN MESSAGGIO TESTO DI ALLARME SU UN EVENTO ON-OFF .....	12
4.6	CONFIGURAZIONE DI UN MESSAGGIO TESTO + VALORE DINAMICO ALLARME SU UN EVENTO CONTATORE. ....	13
4.7	CONFIGURAZIONE DI UN MESSAGGIO TESTO + VALORE DINAMICO ALLARME SU EVENTO COMPARATORE ANALOGICO. ....	14
4.8	CONFIGURAZIONE DI UN MESSAGGIO SISTEMA. ....	15
<b>5</b>	<b>VERIFICHE E SIMULAZIONE DI UN PROGRAMMA SUL PC.</b> .....	<b>16</b>
5.1	CARICAMENTO DELL'APPLICAZIONE .....	16
<b>6</b>	<b>INSTALLAZIONE:</b> .....	<b>18</b>
6.1	CONSIGLI E METODO .....	18
6.2	CONFIGURAZIONE DEI PARAMETRI .....	18
<b>7</b>	<b>IMPIEGO:</b> .....	<b>19</b>
7.1	DEFINIZIONE DEI MODEM UTILIZZABILI DALLA STAZIONE LOCALE .....	19
7.2	DEFINIZIONE DEL COLLEGAMENTO A DISTANZA PER ACCESSO IN MODALITA SUPERVISIONE / TRASFERIMENTO .....	19
7.3	EFFETTUARE IL TRASFERIMENTO DI UN'APPLICAZIONE SULLA STAZIONE A DISTANZA. ....	22
7.4	ACCEDERE ALLA STAZIONE A DISTANZA IN MODO SUPERVISIONE. ....	23
7.5	METTERE LA STAZIONE LOCALE IN MODO ASCOLTO MESSAGGI DI ALLARME. ....	24
7.6	GESTIONE DELLA LISTA DI ALLARMI .....	24
7.7	ELABORAZIONE PER GRUPPI DEGLI ALLARMI PER STAMPARLI E/O CANCELLARLI: .....	25
7.7.1	Stampa: .....	25
7.7.2	Creare un file di salvataggio sull'hard disk del PC o su floppy disk. ....	25
7.7.3	Cancellazione: .....	25
	QUESTO CODICE DI ACCESSO E COMPLETAMENTE INDIPENDENTE DAL CODICE DI ACCESSO ZELIO. ....	25
7.8	LETTURA DEI MESSAGGI DI ALLARME DELLA STAZIONE A DISTANZA DALLA STAZIONE LOCALE .....	26
7.9	GESTIONE DEL CODICE DI IDENTIFICAZIONE. ....	27
7.10	GESTIONE DEI NUMERI (GSM) AUTORIZZATI PER I COMANDI SMS. ....	28
7.11	INVIO DI MESSAGGI SMS DA UN TELEFONO CELLULARE VERSO LA STAZIONE A DISTANZA. ....	29
<b>8</b>	<b>DIAGNOSTICA / FAQ</b> .....	<b>30</b>
8.1	COLLEGAMENTO A DISTANZA NON DISPONIBILE: .....	30
8.2	NESSUNA RICEZIONE DEI MESSAGGI DI ALLARME .....	30
8.3	NESSUNA RICEZIONE SMS SU ALLARME .....	30
8.4	IMPOSSIBILITA DI INVIARE COMANDI VIA SMS DA UN GSM AD UNA STAZIONE A DISTANZA .....	30
<b>9</b>	<b>ALLEGATO 1 – RIASSUNTO DELLE POSSIBILITA DI OGNI CONFIGURAZIONE</b> .....	<b>31</b>

## 1 Generalità

Istruzioni d'installazione di un modulo Zelio-Logic associato ad un'interfaccia Zelio-Com SR1COM01  
Per convenzione i menu da selezionare sono indicati in corsivo, i tasti da cliccare in corsivo grassetto.

### 1.1 Introduzione:

La gamma dei moduli Zelio-Logic consente l'automatizzazione di applicazioni semplici con alcuni ingressi/uscite associati a funzioni base quali temporizzazioni, contatori, misure analogiche per la realizzazione del funzionamento desiderato.

Associato ad un'interfaccia SR1COM01 e ad un modem RTC o GMS, l'insieme costituisce un sistema accessibile a distanza, che permette la supervisione del sistema automatizzato, il suo avviamento (messa in Run) o il suo arresto (Stop), il caricamento o lo scaricamento di programmi modificati e la sua configurazione.

In impiego normale, l'interfaccia SR1COM01 permette, in seguito al cambiamento di stato di uno degli elementi del programma (temporizzazione, contatore, valore analogico, ingressi, uscite, bit interno, ecc.) di inviare un messaggio in testo chiaro, contenente un valore dinamico al verificarsi dell'evento su una stazione PC connesso ad uno o più sistemi a distanza. Questa funzione è possibile anche con un cellulare GSM tramite l'invio di un messaggio SMS per avvisare un tecnico addetto all'intervento, ma solo se il sistema a distanza è dotato di un modem GSM (SR1MOD02).

### 1.2 Configurazioni possibili e definizioni:

#### 1.2.1 Connessione RTC – RTC:

La connessione tra il PC supervisore e il sistema automatizzato prevede due modem RTC analogici e la linea telefonica PTT.

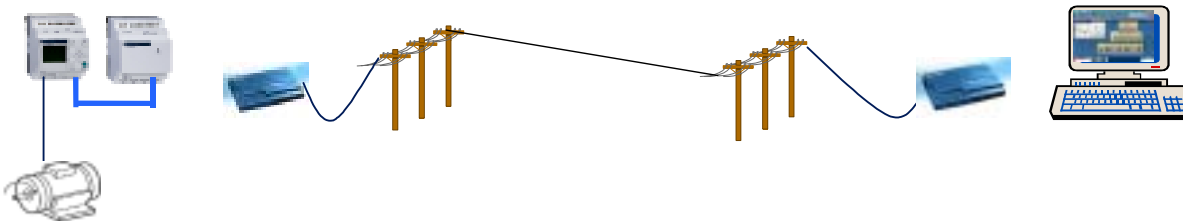
Il sistema automatizzato è detto: **stazione a distanza**

Il PC supervisore è definito: **stazione locale**

Questa configurazione permette:

dalla stazione locale di collegarsi alla stazione a distanza per modificare il programma o la configurazione dei parametri, per comandare la messa in RUN/STOP, controllare il funzionamento.

In seguito al cambiamento di stato la stazione a distanza chiama la stazione locale (collegata in ascolto) e registra nella lista degli allarmi un evento cronodato comprendente un messaggio che può integrare un valore dinamico misurato al momento dell'evento.



## 1.2.2 Connessione GSM – RTC:

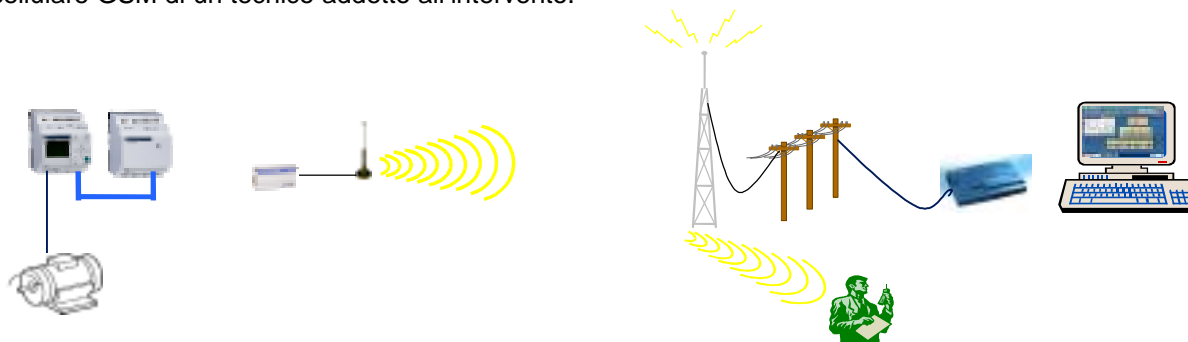
La connessione tra il PC supervisore e il sistema automatizzato prevede un modem RTC analogico, la linea telefonica PTT ed un modem GSM collegato al sistema automatizzato.

Il sistema automatizzato è definito: stazione a distanza

Il PC supervisore è definito: stazione locale

Questa configurazione autorizza le funzioni supportate dalla configurazione 1

In seguito a cambiamento di stato la stazione a distanza può emettere inoltre un messaggio SMS verso un cellulare GSM di un tecnico addetto all'intervento.



## 1.2.3 Connessione GSM – GSM:

La connessione tra il PC supervisore e il sistema automatizzato prevede due modem GSM

Il sistema automatizzato è definito: stazione a distanza

Il PC supervisore è definito: stazione locale

Questa configurazione autorizza le funzioni supportate dalla configurazione 2

La stazione locale può essere mobile.



## 1.2.4 Connessione RTC – GSM:

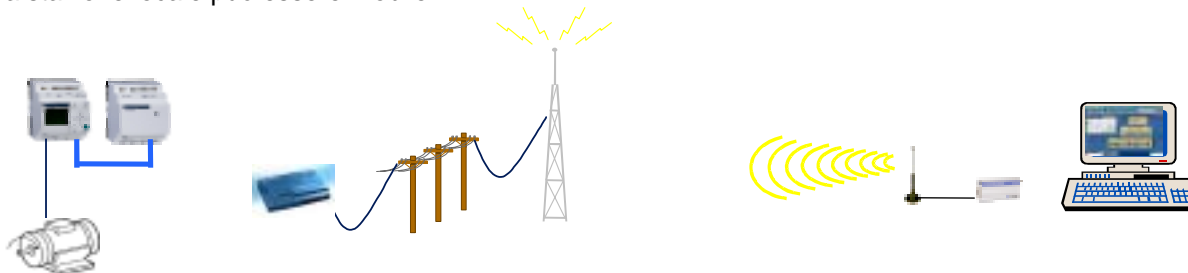
La connessione tra il PC supervisore e il sistema automatizzato prevede un modem GSM ed un modem RTC collegato al sistema automatizzato e ad una linea PTT.

Il sistema automatizzato è definito: stazione a distanza

Il PC supervisore è definito: stazione locale

Questa configurazione autorizza le funzioni supportate dalla configurazione 1

La stazione locale può essere mobile.



## 2 Materiale necessario:

Tutti i moduli Zelio-Logic (**SR1B..**, **SR1E..**) con orologio e versione **V1.7** sono compatibili con l'interfaccia SR1COM01.

Bisogna prevedere un'alimentazione a 24 Vdc garantita dall'alimentatore della gamma Phaseo ABL7RM2401 per i modem delle stazioni locali e a distanza, il software di programmazione SR1SFT03 per la programmazione del modulo Zelio-Logic e l'interfaccia SR1COM01, un cavo SR1CBL01 per il collegamento tra il modulo Zelio-Logic e l'interfaccia SR1COM01. (vedere Cap. 6.2 configurazione parametri)

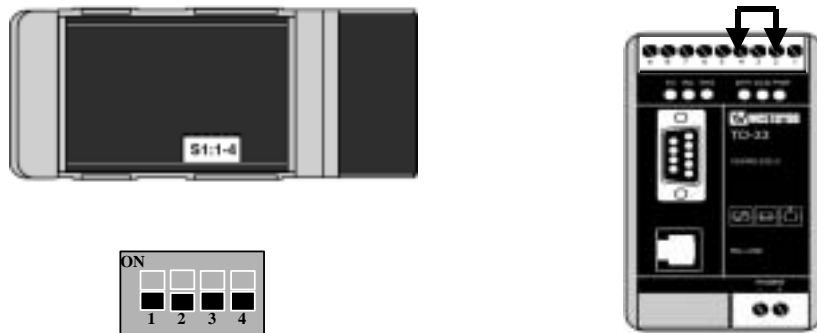
## 3 Configurazione dei prodotti:

### 3.1 Modem RTC SR1MOD01

Interfaccia SR1COM01: Verificare che gli switch siano posizionati su OFF (vedere Cap. 6.2 configurazione parametri)

Modem RTC SR1MOD01:

Aprire il coperchio del modem e regolare gli switch interni come indicato dall'illustrazione sotto riportata (da 1 a 4 in posizione OFF). Effettuare un ponticello tra i morsetti 2 e 4 sulla morsettiera del modem.



### 3.2 Modem GSM SR1MOD2:

Nel caso della configurazione 1.2.2 o 1.2.3 per il modem a distanza, identificare e annotarsi i numeri di telefono utilizzati dalla scheda SIM per:

Il canale voce (voce): VOCEDIST (vedere Cap. 6.1 Consigli e metodo)

Il canale dati (data): DATADIST (vedere Cap. 6.1 Consigli e metodo)

Questi numeri saranno necessari al momento della programmazione in base al modo di funzionamento desiderato (supervisione = canale dati, SMS = canale voce)

Inserire la SIM nel modem nell'apposito alloggiamento e collegare l'antenna.

Mettere il modem sotto tensione e collegare il suo cavo (fornito nel kit SR1KIT02) direttamente sulla porta seriale del PC per configurarlo (se il cavo è troppo corto utilizzare il cavo SR1CBL03 come prolunga)

Verificare che il **LED rosso** posto vicino all'alloggiamento della SIM sul modem GSM lampeggi.

**Se il LED è acceso fisso per 30 secondi significa che la SIM è bloccata (vedere cap 3.2.1 per annullare la richiesta di codice PIN).**

La configurazione dei parametri cambia a seconda che il modem sia collegato alla stazione locale o alla stazione a distanza. Si consiglia di verificarne il funzionamento prima di procedere all'installazione o alla sostituzione in seguito a riparazione.

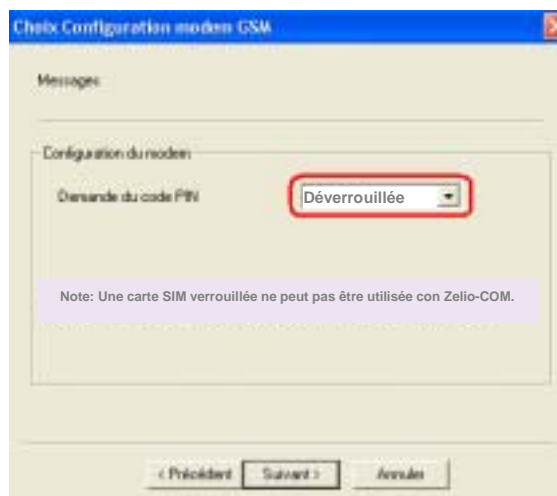
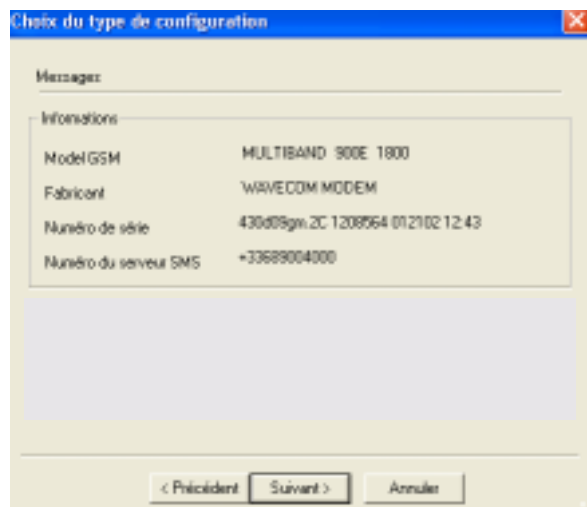
Il software SR1SFT03 permette di configurare i parametri del modem in base al tipo di impiego.

Lanciare il software Zelio-Softcom, **Creare** un nuovo programma, **Confermare**, Scegliere il modello di Zelio-Logic desiderato, verificare che la versione sia V1.7, **Confermare**.

Nella barra menu, scegliere *Strumenti*, *Configurare Modem GSM*. Selezionare la porta com del PC sul quale è collegato il modem GSM e premere **Avanti**.

Attenzione: la visualizzazione della videata successiva può richiedere 30 secondi.

Configurazione del modem GSM, configurazioni 1.2.2, 1.2.3 e 1.2.4

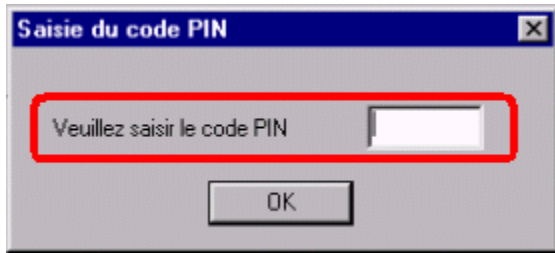


Attenzione: La carta SIM deve essere sempre sbloccata (senza codice PIN) per essere utilizzata con ZELIOCOM

Procedere al test del messaggio SMS per accertarsi che la configurazione del modem sia corretta. Il numero di server SMS preimpostato in Zelio-Softcom corrisponde all'operatore Orange France. (+33689004000); modificarlo per l'impiego con l'operatore desiderato

## 3.2.1 Cancellazione della richiesta di codice PIN:

Se viene visualizzata la videata qui di seguito inserire il codice pin della carta SIM e premere **Avanti**



Premere **OK** . Apparirà il messaggio seguente



Premere **OK** e **Avanti**

Scegliere il tipo di configurazione e premere **Avanti**



Inserire il codice PIN che viene chiesto nuovamente su questa videata, soprattutto mantenere bloccata la Richiesta di codice PIN e concludere la procedura come fatto in precedenza.  
La SIM è ora senza richiesta del codice PIN e può essere utilizzata con Zeliocom.



## 4 Creazione di un'applicazione:

### 4.1 Scelta del modulo Zelio-Logic

Lanciare il software Zelio-Softcom, Creare un nuovo programma, **Confermare**, Scegliere il modello di Zelio-Logic desiderato, verificare che la versione impostata sia la **V1.7**, **Confermare**.

Nella barra menu scegliere **Modulo, Configurazione del modulo, Lingua Italiana, Tasti Z Attivo**, evidenziare le eventuali funzioni desiderate rimanenti e **Confermare**.

Selezionare la scelta programmazione libera per visualizzare l'editor di programmazione.

### 4.2 Creazione del collegamento per l'applicazione a distanza

Per il primo impiego (in modo sviluppo), il trasferimento del programma e l'aggiornamento del modulo Zelio-Logic verranno effettuate con il PC collegato direttamente all'interfaccia Zelio-Com SR1COM01 tramite cavo SR1CBL04 (Sub-D 9pti femmina – 9 pti femmina)

Nella barra menu scegliere **Rubrica, Stazioni PC ZelioSoftPC, Nuovo**.



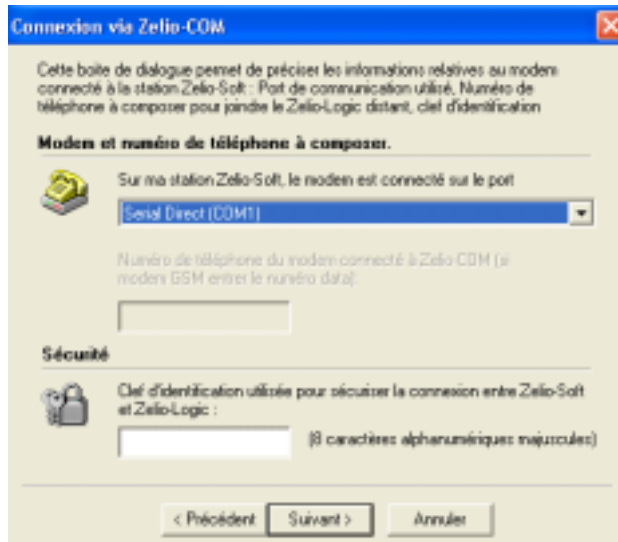
Assegnare un nome rappresentativo alla stazione. Questo consentirà di identificarla in fase di collegamento e nei messaggi trasmessi dalla stazione a distanza (Stazione\_1, ad es.); premere **Avanti**.

**ATTENZIONE:** Utilizzare sempre lo stesso nome per tutti i collegamenti con questa stazione.



La selezione del disegno in alto permette di configurare un collegamento diretto del PC al modulo Zelio-Logic grazie al cavo SR1CBL01 e il collegamento seriale COM01 o altro.

La selezione del disegno in basso permette di configurare un collegamento del PC al modulo Zelio-Logic mediante l'interfaccia Zelio-Com SR1COM01. (**caso analizzato**). Cliccare sul disegno in basso e procedere con l'installazione.



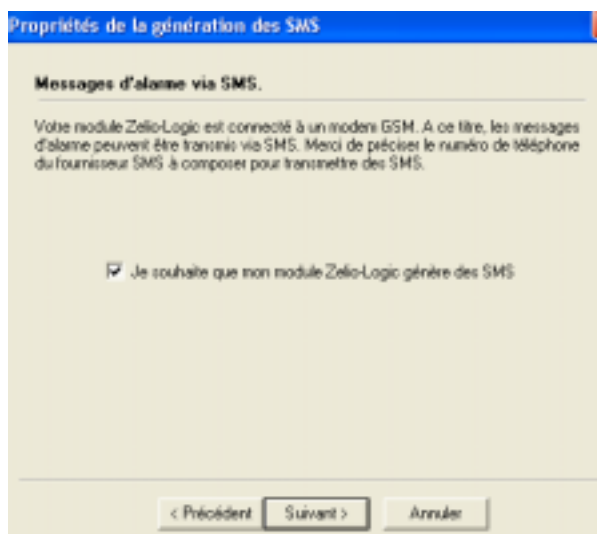
Questa videata permette di scegliere il modo di collegamento utilizzato. Nella fase attuale (PC collegato all'interfaccia SR1MOD01), scegliere il collegamento Serial Direct COM1 (con il PC collegato su COM1)

e indicare la chiave d'identificazione richiesta (rispettare il formato richiesto: **8** caratteri maiuscoli, vedere Cap. 7.8), premere **Avanti**



Questa videata permette di configurare il tipo di modem associato all'interfaccia SR1COM01 quando questa verrà utilizzata in fase d'impiego.

Scegliere Modem RTC per le configurazioni 1.2.2 e 1.2.4  
Scegliere Modem GSM per le configurazioni 1.2.2 e 1.2.3

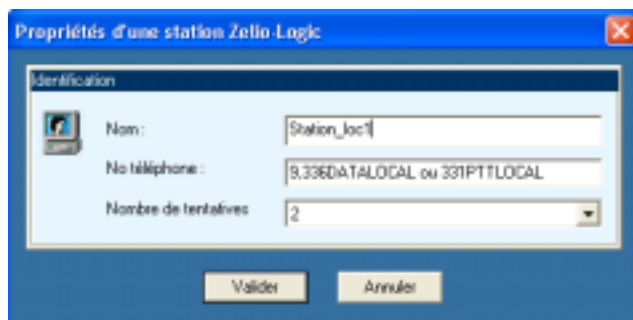


Questa videata permette di configurare la funzione SMS per l'invio di un messaggio SMS ad un cellulare GSM. Si consiglia in questo caso di barrare la casella corrispondente. (Videata che viene visualizzata solo se precedentemente è stato scelto un Modem GSM)

La videata successiva riassume le scelte effettuate in fase di configurazione della stazione. **Chiudere.**

## 4.3 Creazione dell'elenco di stazioni locali destinatarie dei messaggi di allarme

Nella barra menu, scegliere *Elenchi, Stazioni PC-ZelioSoft, Creare*.

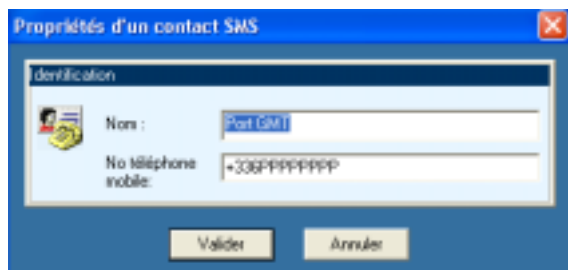


Questa videata permette di configurare la o le stazioni locali che verranno chiamate dalla stazione a distanza nel caso in cui venga generato un allarme. Identificare la stazione locale per reperirla negli elenchi al momento della creazione degli allarmi e indicare il numero di telefono corrispondente. In caso d'impiego di un modem GSM sulla stazione locale (configurazioni 1.2.3 e 1.2.4), indicare il numero di telefono associato al canale dati (data). Se necessario utilizzare il prefisso internazionale (+33...) e quelli locali per superare gli standard telefonici associati alla virgola per indicare le pause (9,,)

**ATTENZIONE: Non dimenticare di indicare il numero di tentativi da effettuare da parte della stazione a distanza verso la stazione locale in caso di linea occupata. ( lasciare un numero illimitato di tentativi provoca il blocco della linea in caso di mancata risposta da parte del destinatario)**

## 4.4 Creazione dell'elenco dei cellulari GSM destinatari dei messaggi SMS.

Nella barra menu scegliere *Rubrica, Contatti SMS, Nuovo*.

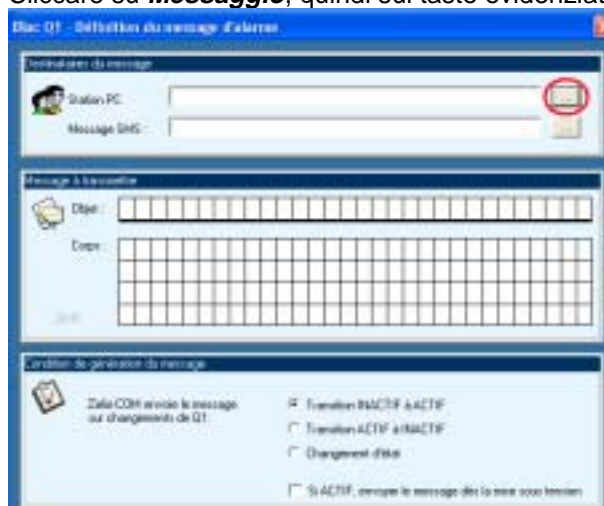


Utilizzare la numerazione internazionale (+39.....) se necessario. **Chiudere**

## 4.5 Configurazione di un messaggio testo di allarme su un evento ON-OFF.

Scrivere nell'editor di programma una riga di programma che associ l'ingresso I1 all'uscita Q1.  
Per configurare un messaggio di allarme successivo al cambiamento di stato dell'uscita Q1, cliccare (due volte) direttamente sul simbolo Q1 e scegliere proprietà.

Cliccare su **Messaggio**, quindi sul tasto evidenziato in rosso nella videata sotto riportata.



Nella videata dell'elenco scegliere la stazione destinataria del messaggio con il tasto **Inviare a**.

Riprendere eventualmente il numero di reiterazione di chiamata relativo a questa stazione.

Indicare l'oggetto del messaggio e il contenuto del messaggio con testi che risultino sufficientemente chiari per gli utenti.

Impostare la condizione di generazione del messaggio (su fronte, su cambiamento di stato), **Confermare** 2 volte.



Se la stazione a distanza è collegata a un GSM, cliccare su SMS e nella videata dell'elenco scegliere il nome corrispondente al telefono cellulare destinatario del messaggio.

Il messaggio può essere trasmesso a 5 destinatari diversi.

*Non dimenticare di riprendere il numero di reiterazioni di chiamata se necessario.*

## 4.6 Configurazione di un messaggio testo + valore dinamico allarme su un evento contatore.

Scrivere nell'editor una linea di programma che associ l'ingresso I1 ad un contatore C1.

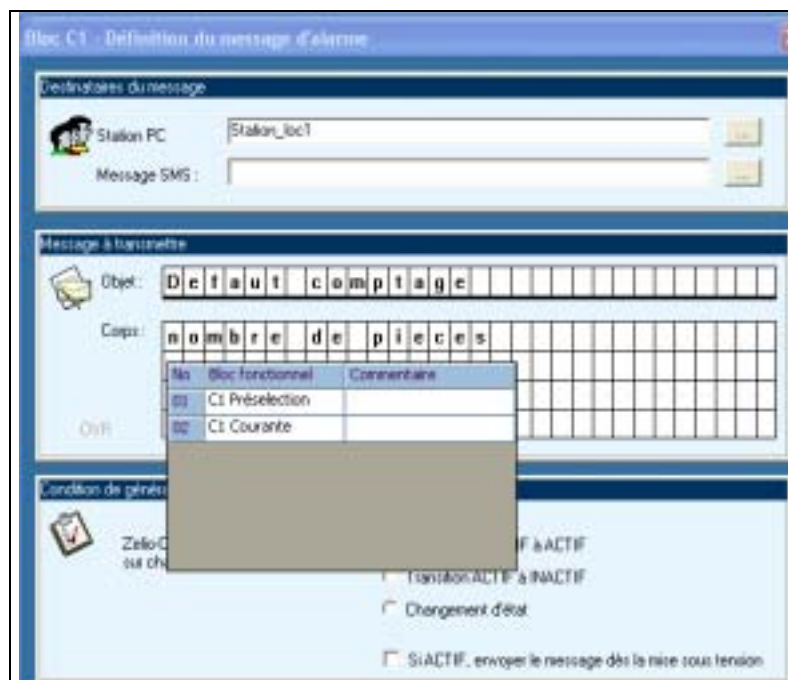
Per configurare un messaggio di allarme successivo al cambiamento di stato del contatore C1, cliccare direttamente sul simbolo C1 (due volte) e scegliere proprietà.

Configurare il numero d'impulsi per il valore da raggiungere.

Cliccare su **Messaggio**, quindi sul tasto evidenziato in rosso della videata sotto.

La procedura di definizione della stazione PC è identica a quella del capitolo precedente.

Una volta configurati il o i destinatari, indicare l'oggetto e il contenuto del messaggio con il testo desiderato.



Per visualizzare dei valori dinamici presi da contatori, temporizzazioni, valori analogici, cliccare direttamente sulla 2a o 4a riga del contenuto del messaggio.

Verrà visualizzato il menu sopra illustrato che permette di selezionare i valori desiderati.

(solo per gli oggetti utilizzati nel programma)

I valori vengono posizionati nel punto in cui si trova il cursore al momento del clic.

I valori di preselezione corrispondono ai valori fissi da raggiungere, mentre i valori correnti corrispondono ai valori in corso degli oggetti utilizzati.

Il contenuto del messaggio permette quindi l'invio di due righe di testo fisso e di due righe di valori estrapolati dai parametri e/o dai valori correnti.

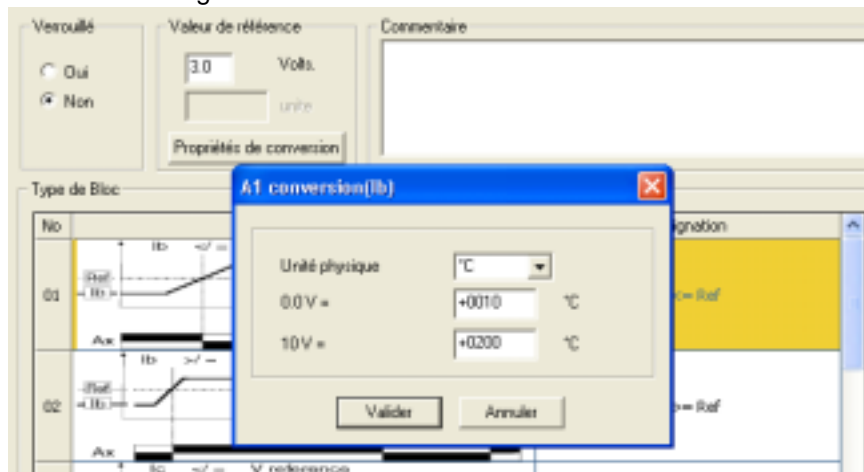
Impostare la condizione di generazione del messaggio (su fronte, su cambiamento di stato), **Confermare 2** volte.

## 4.7 Configurazione di un messaggio testo + valore dinamico allarme su evento comparatore analogico.

Scrivere nell'editor una linea di programma che associ l'ingresso A1 all'uscita Q1.

Per configurare un messaggio di allarme in caso di cambiamento di stato dell'uscita A1, cliccare direttamente sul simbolo A1 e scegliere proprietà. (i comparatori analogici sono disponibili solo sui moduli Zelio-Logic SR1B o E...BD con alimentazione 24VCC)

Impostare il valore da raggiungere e premere **Proprietà di conversione** per effettuare la messa in scala del valore analogico.

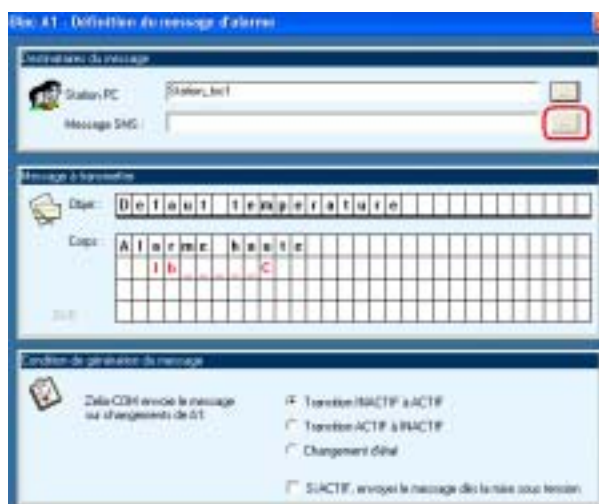


**Confermare**, quindi cliccare sul tasto **Messaggio**.

La procedura di definizione della stazione PC è identica a quella riportata nel capitolo precedente.

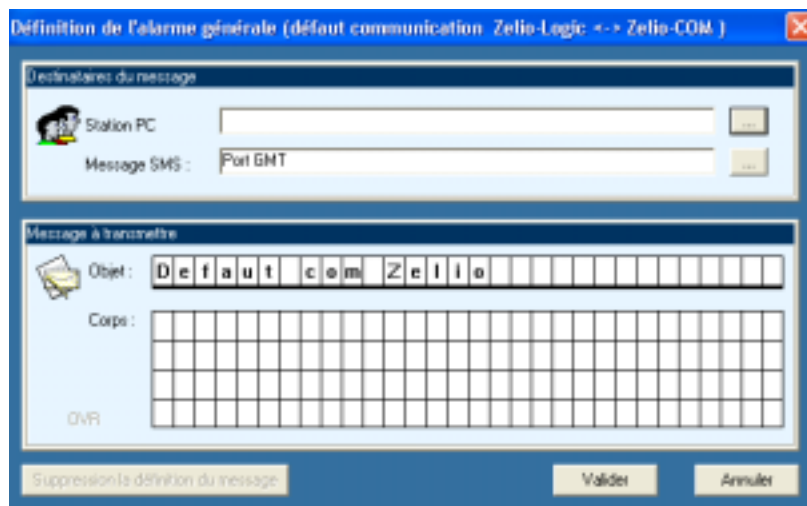
La procedura di definizione del messaggio è identica a quella riportata nel capitolo precedente.

Il resto della procedura corrisponde a quanto riportato nei capitoli precedenti.



## 4.8 Configurazione di un messaggio sistema.

Nella barra menu scegliere *Modulo, Configurazione del modulo*, quindi cliccare sui tasti **Allarme generale** o **Allarme su reset**.



Questi messaggi possono essere diretti ad una stazione locale e/o ad un GSM tramite SMS, definendo semplicemente i destinatari come per gli altri messaggi.

Il messaggio Allarme generale verrà trasmesso al momento dell'interruzione della comunicazione tra il modulo logic e il modulo interfaccia. (es.: cavo SR1CBL01 scollegato)

Il messaggio Allarme su reset verrà trasmesso ad ogni messa sotto tensione.

## 5 Verifiche e simulazione di un programma sul PC.

Nella barra menu scegliere *Modifica, Programmazione libera, Definizione degli allarmi.*

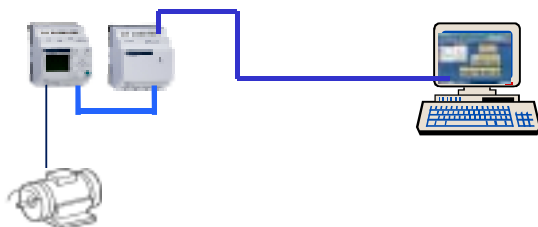
Un tabella riassume i diversi allarmi programmati e permette di verificare i numeri telefonici destinatari. Per verificare il programma (tranne messaggio di allarme), il programmatore può utilizzare il modo simulazione per poter effettuare il debug dell'applicazione evitando in tal modo dei trasferimenti verso il modulo Zelio-Logic.

Salvare l'applicazione una volta terminata la programmazione (l'asterisco alla destra del nome di file nella barra superiore indica che questa operazione non è stata fatta dopo l'ultima modifica).

### 5.1 Caricamento dell'applicazione

Per caricare l'applicazione nel modulo Zelio-Logic collegato all'interfaccia Zelio-Com SR1COM01, Utilizzare il cavo SR1CBL04 (sempre collegato direttamente al modulo SR1COM01)

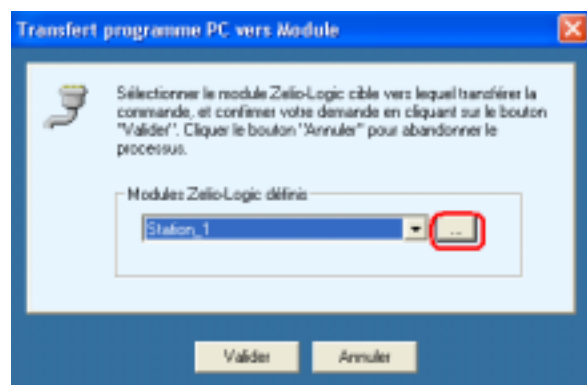
Lo schema di collegamento è il seguente:



Il cavo che collega il modulo Zelio-Logic e l'interfaccia Zelio-Com è il SR1CBL01

Il cavo che collega l'interfaccia Zelio-Com e il PC è il SR1CBL04

Nella barra menu scegliere *Trasferimento, Trasferire Programma, PC->Modulo,*



Scegliere la stazione destinataria definita al punto 4.2 che utilizza il modo Serial Direct Com1.

Per confermare premere il tasto evidenziato in rosso nella videata sopra illustrata. **Confermare.**

Se necessario confermare il trasferimento barrando la casella di messa in Run a trasferimento avvenuto.



Se il modulo Zelio-Logic non è mai stato regolato il software propone l'aggiornamento automatico inizializzato dall'orodatario del PC.

Una volta effettuata questa operazione, l'impostazione di giorno e ora del modulo Logic verrà aggiornata periodicamente dall'orologio calendario dell'interfaccia SR1COM01 e il passaggio **Estate/Inverno (ora solare/ora legale) sarà automatico.**



L'applicazione verrà trasferita nel modulo Zelio-Logic, pronta per essere testata a grandezza naturale.

**Attenzione:** Per eseguire un trasferimento dell'applicazione tramite modem realizzare nell'elenco un collegamento per la stazione Zelio-Logic a distanza (cap 4.2 & 7.1) mantenendo lo stesso nome e le stesse configurazioni (set up) della stazione dichiarata Serial Direct, con in più il N° di telefono GSM DATA o RTC a cui è collegata la stazione a distanza.

In caso di scollegamenti a distanza, il sistema si reinizializza in un minuto circa:

## 6 Installazione:

### 6.1 Consigli e metodo

Per facilitare l'installazione si consiglia di disegnare uno schema dell'installazione (stazione(i) a distanza, stazione locale(i), telefono(i) GSM) e di identificare in modo chiaro i canali e numeri di telefono degli emettitori/destinatari (in modo particolare per i modem GSM SR1MOD02, canale voce e canale dati) e le diverse funzioni desiderate.

L'allegato 1 in fondo al manuale dovrebbe consentire di configurare i diversi parametri nelle condizioni migliori.

### 6.2 Configurazione dei parametri

Sulla stazione locale utilizzare il modem integrato se presente e se dichiarato su Windows o collegare un modem al PC tramite collegamento seriale:

Con Modem RTC SR1MOD01, utilizzare il cavo SR1CBL03

Con Modem GSM SR1MOD02, utilizzare il cavo fornito con il kit modem SR1KIT02

Mettere sotto tensione (24VCC)

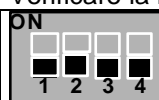


Sulla stazione a distanza collegare l'interfaccia Zelio-Com SR1COM01 sul connettore COM-M:

Con Modem RTC SR1MOD01: SR1CBL03

Con Modem GSM SR1MOD02: cavo fornito con il kit modem SR1KIT02

Collegare il modulo Zelio Logic e l'interfaccia SR1COM01 sul connettore COM-Z tramite cavo SR1CBL01. Mettere sotto tensione (24VCC/230VAC)

Verificare la regolazione degli switch sull'interfaccia SR1COM01:

	<p>Modo Autosensing</p>	<p>Regolazione di default, tutti gli switch in posizione OFF</p>	<p>Autosensing del modem attivo, <b>Regolazione da utilizzare preferibilmente</b></p>
	<p>Modem RTC</p>	<p>Lo switch 1 in posizione ON, gli altri su OFF</p>	<p>Forza il funzionamento con un modem RTC</p>
	<p>Modem GSM</p>	<p>Gli switch 1 e 2 in posizione ON, gli altri su OFF</p>	<p>Forza il funzionamento con un modem GSM</p>
	<p>Connessione diretta</p>	<p>Lo switch 2 in posizione ON, gli altri su OFF</p>	<p>Forza il funzionamento con collegamento diretto PC</p>

Dopo la messa sotto tensione attendere alcuni secondi durante i quali l'interfaccia SR1COM01 lampeggerà rapidamente per identificare il modem collegato (modo autosensing).

Verificare il lampeggiamento del LED COM-M sull'interfaccia SR1COM01:

Due lampeggiamenti rapidi per un'associazione con un modem RTC SR1MOD01

Tre lampeggiamenti rapidi per un'associazione con un modem GSM SR1MOD02

Verificare che il LED COM-Z sia acceso fisso. Questa spia segnala il corretto funzionamento del collegamento tra l'interfaccia SR1COM01 e il modulo Zelio-Logic tramite cavo SR1CBL01.

Verificare che il LED rosso del modem SR1MOD02 (posto vicino all'alloggiamento della SIM) lampeggi (1 lampeggiamento / 2s).

## 7 Impiego:

La fase d'impiego differisce dalla fase di sviluppo per il fatto che tutte le operazioni vengono effettuate a distanza, dalla stazione locale, utilizzando i collegamenti PTT o GSM in base alla configurazione scelta. Tutta la configurazione effettuata in modo sviluppo (cap. 4) resta attiva e verrà creato un solo nuovo modo di accesso alla stazione a distanza.

### 7.1 Definizione dei modem utilizzabili dalla stazione locale

I modem interni o esterni utilizzabili dalla stazione locale sono quelli con i driver già installati su Windows. Per i 2 modem qui di seguito di cui non è fornito il driver procedere come indicato:

- Westermo TD-33/V90, utilizzare il driver standard Windows 56000 bps.
- Wavecom WMOD02, utilizzare il driver standard Windows 9600 bps.

### 7.2 Definizione del collegamento a distanza per accesso in modalità supervisione / trasferimento

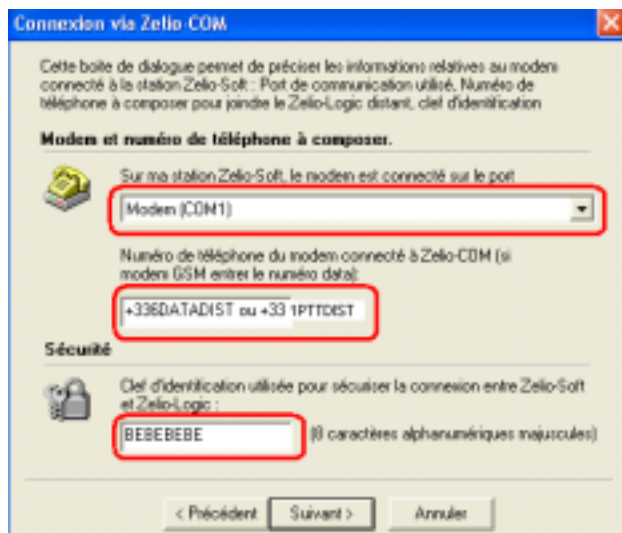
Per il collegamento a distanza in modalità impiego, il trasferimento del programma e l'impostazione dell'ora del modulo Zelio-Logic verranno effettuate con il PC collegato al modem della stazione locale. Nella barra menu, scegliere *Rubrica, Stazioni PC ZelioSoftPC, Nuovo*.



Assegnare un nome rappresentativo alla stazione. Questo permetterà di identificarla nelle fasi di collegamento e nei messaggi trasmessi dalla stazione a distanza (Stazione\_1, ad esempio), selezionare **Avanti**.

Il primo disegno in alto permette di configurare un collegamento diretto del PC al modulo Zelio-Logic tramite cavo di collegamento diretto SR1CBL01.

Il disegno in basso permette di configurare un collegamento del PC al modulo Zelio-Logic tramite interfaccia Zelio-Com SR1COM01 (caso analizzato). Cliccare sul disegno in basso e seguire la procedura di installazione.



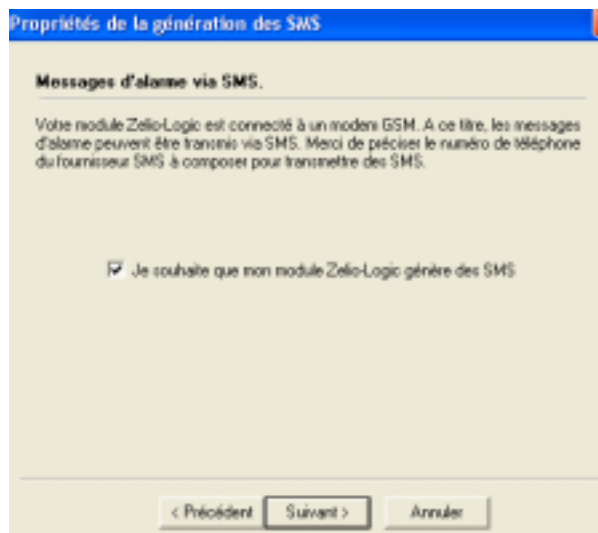
Questa videata permette di scegliere il modo di collegamento utilizzato. Nella fase attuale (impiego), scegliere il modem integrato al PC se presente o il collegamento Modem (COM1) (se il Modem è collegato su COM1) , indicare il numero di telefono della stazione a distanza (se la stazione a distanza è dotata di un modem GSM, utilizzare il numero associato al canale Data) e inserire il codice d'identificazione richiesto (rispettare il formato richiesto: **8** caratteri maiuscoli, vedere Cap. 7.8), premere **Avanti**



Questa videata permette di configurare il tipo di modem associato all'interfaccia SR1COM01 quando questa viene utilizzata in fase d'impiego.

Scegliere Modem RTC per le configurazioni 1.2.1 e 1.2.4

Scegliere Modem GSM per le configurazioni 1.2.2 e 1.2.3

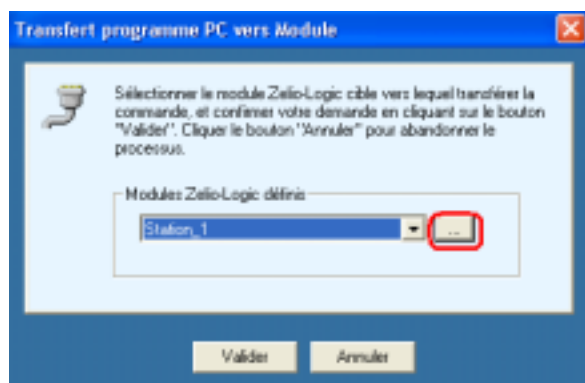


Questa videata permette di configurare la funzione SMS, consentendo l'invio di un messaggio SMS ad un telefono GSM. In questo caso è consigliabile barrare la casella relativa all'invio di messaggi SMS. (Videata visualizzata solo se precedentemente si è scelto il modem GSM)

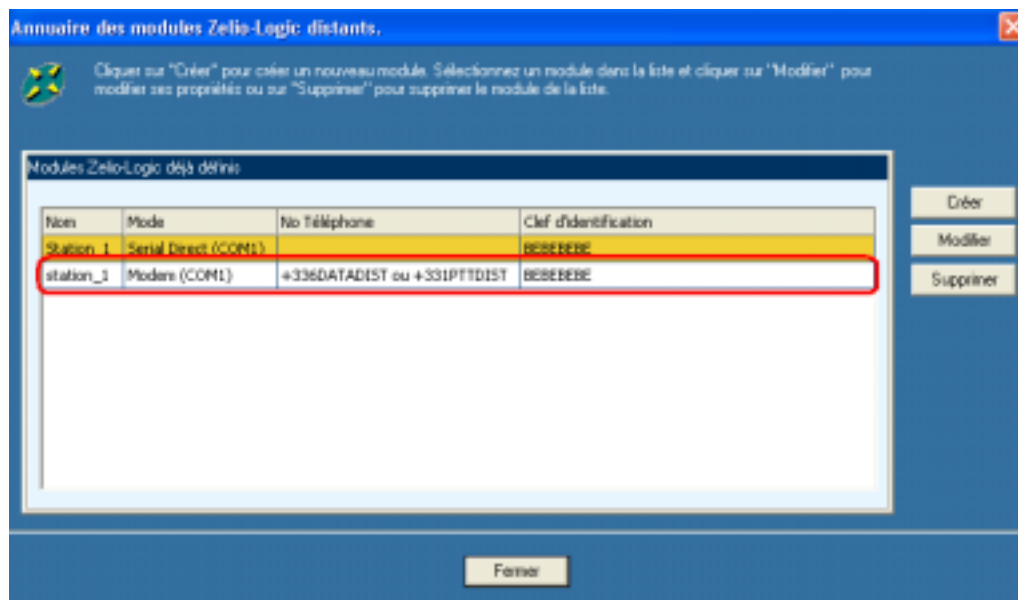
La videata successiva riassume le scelte effettuate in fase di configurazione della stazione. **Chiudere.**

## 7.3 Effettuare il trasferimento di un'applicazione sulla stazione a distanza.

Nella barra menu, scegliere *Trasferimento*, *Trasferire Programma*, *PC->Modulo*,



Scegliere la stazione destinataria selezionandola nella lista delle stazioni precedentemente impostate. Per confermare la scelta utilizzare il tasto evidenziato in rosso nel disegno sotto e scegliere la stazione definita nel paragrafo precedente che utilizza il collegamento modem.

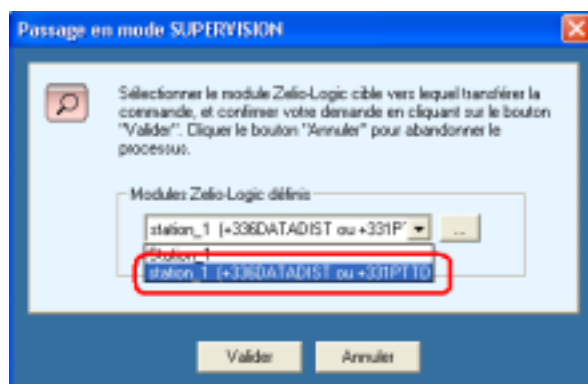


### **Confermare.**

Confermare il trasferimento barrando, se necessario, la casella di messa in Run a trasferimento avvenuto.

## 7.4 Accedere alla stazione a distanza in modo supervisione

Nella barra menu, scegliere *Modo*, *Modo Supervisione*



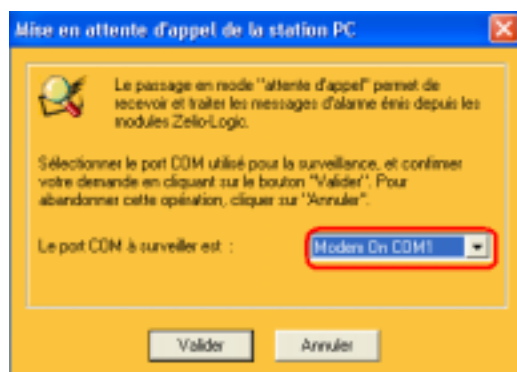
Scegliere il collegamento a distanza configurato per l'accesso modem collegato alla porta com del PC. (idem Cap. 7.2)

Il modo supervisione permette di visualizzare il comportamento del modulo Zelio-Logic come se il PC fosse collegato in modo locale. I valori vengono aggiornati in tempo reale e gli stati degli oggetti riflettono il funzionamento del programma.

**Attenzione:** *Nei collegamenti a distanza (trasferimento o supervisione), al momento dello scollegamento il sistema occupa ancora la linea per un minuto circa.*

## 7.5 Mettere la stazione locale in modo Ascolto messaggi di allarme.

Nella barra menu, scegliere *Trasferimento, Messa in attesa chiamata*.



Scegliere nel menu a tendina (evidenziato in rosso nel disegno sopra) la porta utilizzata per ricevere i messaggi emessi dalla stazione a distanza verso la stazione locale modem su COM1 o Modem Interno al PC.

A partire da questo momento il software Zelio-Softcom passa in modo ascolto. Il PC è nuovamente a disposizione per lavorare con gli altri software installati sulla stazione.

In caso di allarme emesso dalla stazione a distanza, questa chiama la stazione locale (in ascolto) e trasmette il messaggio di allarme. Il software Zelio-Softcom torna in primo piano e segnala il messaggio di allarme. (Il collegamento telefonico viene utilizzato solo durante l'invio dell'allarme. Terminato l'invio l'interfaccia di comunicazione libera la linea).

## 7.6 Gestione della lista di allarmi

Quando la stazione locale è in ascolto, se l'applicazione genera un allarme questa chiama la stazione locale generando istantaneamente un allarme. L'applicazione ZelioSoft torna in primo piano sul PC locale e visualizza la seguente tabella

No	De	Stat	Grand-je	Requie	Circu
1001	station_1	Default porte	Mon. 06/05/03 11:57:06	Mon. 06/05/03 11:57:06	Porte ouverte
1002	station_1	Default porte	Mon. 06/05/03 11:54:43	Mon. 06/05/03 11:54:43	Porte ouverte
1003	station_1	Default porte	Mon. 06/05/03 11:54:41	Mon. 06/05/03 11:54:40	Porte ouverte
1004	station_1	Default porte	Mon. 06/05/03 11:51:55	Mon. 06/05/03 11:54:05	Porte ouverte
1005	station_1	Default porte	Mon. 06/05/03 11:51:02	Mon. 06/05/03 11:51:00	Porte ouverte
1006	station_1	Default porte	Mon. 06/05/03 11:01:21	Mon. 06/05/03 11:01:21	Porte ouverte

Gli allarmi possono essere ordinati in base al nome della stazione che li emette, all'oggetto del difetto o alle date di comparsa e di ricezione, cliccando semplicemente sulle testate delle colonne corrispondenti.



## 7.7 Elaborazione per gruppi degli allarmi per stamparli e/o cancellarli:

### 7.7.1 Stampa:

Selezionare gli allarmi desiderati mantenendo premuto il tasto Shift sulla tastiera del PC per selezionare le righe ed evidenziarle (in giallo)

No. De	Etat	Genere	Regule	Code
881	Alarme...	Default zone	Reg. 068950 (13:54:00)	Reg. 808900 (13:54:00)
882	Alarme...	Default zone	Reg. 068950 (13:54:00)	Reg. 808900 (13:54:00)
883	Alarme...	Default zone	Reg. 068950 (13:54:00)	Reg. 808900 (13:54:00)
884	Alarme...	Default zone	Reg. 068950 (13:54:00)	Reg. 808900 (13:54:00)
885	Alarme...	Default zone	Reg. 068950 (13:54:00)	Reg. 808900 (13:54:00)
886	Alarme...	Default zone	Reg. 068950 (13:54:00)	Reg. 808900 (13:54:00)



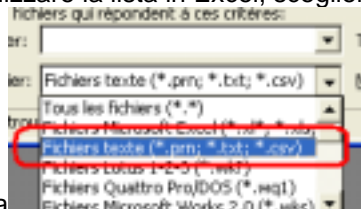
Premere sull'icona per lanciare la stampa

### 7.7.2 Creare un file di salvataggio sull'hard disk del PC o su floppy disk



Premere sull'icona per trasformare la lista in un file utilizzabile in Excel (o con altro software equivalente che consenta di poter elaborare statistiche).

Per utilizzare la lista in Excel, scegliere File, Aprire, selezionare il formato nella lista a



tendina. I campi appariranno direttamente formattati nelle colonne.

### 7.7.3 Cancellazione:

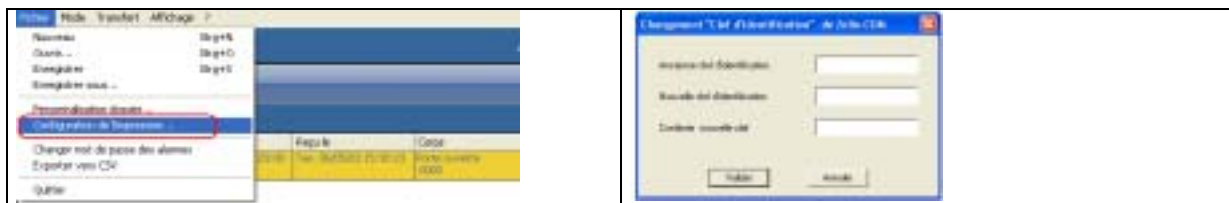
Questa funzione è accessibile solo in modo lista allarmi.

Selezionare gli allarmi desiderati mantenendo premuto il tasto Shift della tastiera del PC per selezionare le righe ed evidenziarle (in giallo)



Premere il tasto Canc sulla tastiera del PC o cliccare sull'icona in alto a destra della lista di allarmi.

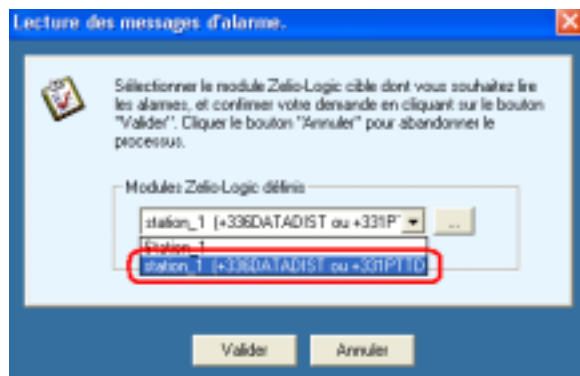
La lista degli allarmi può essere protetta contro le operazioni di cancellazione impostando un codice di accesso (password). Selezionare il menu *File, Cambiare codice di accesso allarmi* quando viene visualizzata la lista degli allarmi e inserire il codice nell'apposita finestra. Questa operazione può essere necessaria per assicurarsi che la lista non venga modificata da personale non autorizzato.



**Questo codice di accesso è completamente indipendente dal codice di accesso ZELIO.**

## 7.8 Lettura dei messaggi di allarme della stazione a distanza dalla stazione locale

Nella barra menu, scegliere *Trasferimento*, *Lettura dei messaggi di allarme*



Scegliere il collegamento a distanza configurato per l'accesso modem collegato alla porta com del PC. (vedere Cap. 7.2)

Leggendo la lista dei messaggi di allarme è possibile recuperare la lista degli allarmi generati dalla stazione a distanza che non sono stati trasmessi alla stazione locale. (stazione non disponibile)

**Questa lista è un buffer contenente 20 eventi tipo FIFO. Dopo il 20° evento quello più vecchio viene eliminato.**

La lettura di questa lista permette quindi di recuperare gli ultimi 20 eventi verificatisi nell'applicazione anche nel caso in cui la stazione locale non sia accessibile per la ricezione degli allarmi.

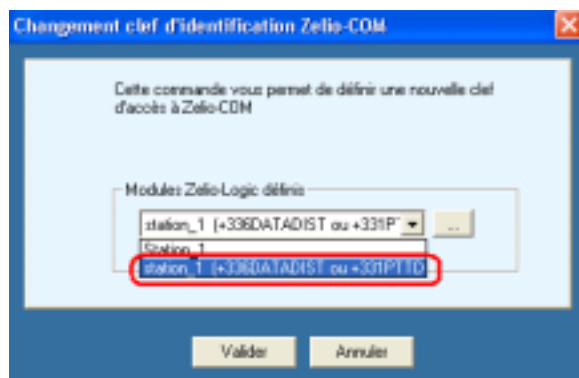
## 7.9 Gestione del codice di identificazione.

Il codice di identificazione viene memorizzato nell'interfaccia SR1COM01. Permette di proteggere l'accesso in caso di trasferimenti, accesso a distanza e invio di comandi SMS.

Si consiglia vivamente di non dimenticarlo perchè questo renderebbe impossibile l'accesso alla stazione a distanza.

Se necessario il codice d'identificazione può essere modificato a distanza per impedire che persone che possono averne avuto conoscenza abbiano accesso alla stazione a distanza.

Nella barra menu scegliere *Modulo, Cambio Password*



Scegliere il collegamento a distanza configurato per l'accesso modem collegato alla porta com del PC. (vedere Cap. 7.2)

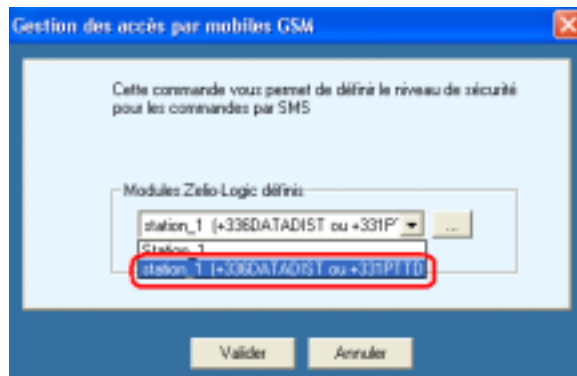
Le videate successive chiederanno di indicare il vecchio codice e quindi il nuovo codice.

Di conseguenza sarà necessario modificare e salvare il programma applicativo Zelio-Softcom (elenco, Moduli Zelio-Logic a distanza).

## 7.10 Gestione dei numeri (GSM) autorizzati per i comandi SMS.

Nella barra menu scegliere *Modulo*, *Aggiornamento GSM autorizzato*.

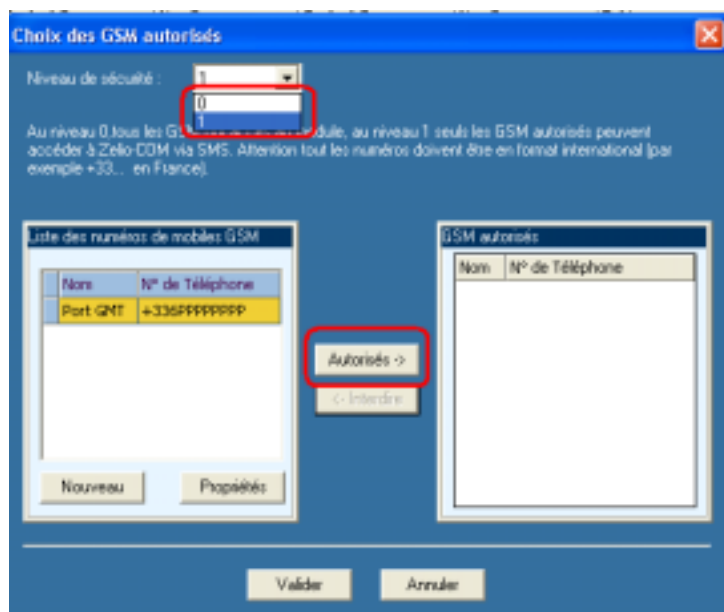
Scegliere il collegamento a distanza configurato per l'accesso modem collegato alla porta com del PC. (vedere Cap. 7.2)



Questa funzione consente di « bruciare » uno o due numeri di cellulari GSM ai quali si desidera impedire la possibilità di inviare SMS alla stazione a distanza.

Al livello 0 tutti i numeri GSM della lista sono autorizzati ad inviare SMS alla stazione a distanza.

Al livello 1 sono autorizzati ad inviare messaggi SMS alla stazione a distanza **solo** i numeri GSM della lista. (Questa lista è registrata nell'interfaccia SR1COM01)



## 7.11 Invio di messaggi SMS da un telefono cellulare verso la stazione a distanza.

L'invio di messaggi SMS da un telefono cellulare permette la lettura di valori e stati, la scrittura dei parametri di configurazione, la messa in RUN o STOP del modulo Zelio-Logic, il comando a 0 o a 1 degli Ingressi I / Uscite Q / Bit interni M del modulo Zelio-Logic a distanza.

Sul cellulare scrivere un messaggio SMS con il comando desiderato rispettando la sintassi attesa dall'interfaccia SR1COM01. (vedere sotto)

Il messaggio SMS deve essere inviato al modem GSM della stazione a distanza utilizzando il numero del canale voce (voce). Il cellulare deve consentire l'inserimento dei caratteri ?, =.

Rispettare la sintassi dei comandi e scrivere i caratteri in maiuscolo.

Per proteggere i comandi nel messaggio SMS è necessario indicare sempre il codice d'identificazione (8 caratteri).

Negli esempi il codice d'identificazione è 12345678

Struttura di un comando:

«codice d'identificazione»\_ « Testo del comando »\_ »Tasto invio » (il segno \_ indica uno spazio)

- Il codice d'identificazione è una serie di otto caratteri
- Ogni elemento del comando è separato da uno spazio
- Lo stesso messaggio può contenere più comandi, ognuno dei quali è separato da uno spazio.
- Il messaggio di risposta inviato da Zelio-COM può contenere un massimo di 160 caratteri.

Esempio di comandi:

- Comando di lettura: codiceidentificazione Variabile ?
- Comando di scrittura: codiceidentificazione Variabile = valore
- Risposta ZelioCOM-JJ/MM/AA HH:MM-risposta al comando

Esempio:

Scrittura di I1 e I3, Lettura dello stato di I2 e Q1

Comando:12345678 I1=1 I2? I3=0 Q1?

Risposta: ZelioCOM-12/12/01 11:01- I1=1 I2=1 I3=0 Q1=1

Messaggi di errore e difetto di esecuzione

ZelioCOM-12/12/01 10:01-Invalid password: password non corretta

ZelioCOM-12/12/01 10:01-Device no connected: modulo non collegato

ZelioCOM-12/12/01 10:01- \*\*\* : testo contenente stelle \* >> testo non valido

Altro caso

Una stazione Zelio-Softcom è in fase di supervisione: il messaggio SMS non può essere elaborato direttamente perchè il modem risulta occupato.

Errore di lettura di un valore: il valore è sostituito da Err.

Visualizzare gli altri comandi dell'help in linea di Zelio-Softcom, capitolo ZelioCom, tasto SMS della barra superiore.(utilizzare le frecce di scorrimento per visualizzare i diversi comandi)

## 8 Diagnostica / FAQ

### 8.1 Collegamento a distanza non disponibile:

- Verificare le alimentazioni dei modem locali e remotati
- Verificare il collegamento dell'antenna al modem GSM SR1MOD02 e la presenza della linea PTT sul modem SR1MOD01.
- Verificare la configurazione dei modem GSM in base alla loro situazione locale o a distanza (vedere Cap. 3)
- Verificare i prefissi e le sintassi di numerazione (+33, 9, ...) nella definizione delle stazioni (vedere Cap.4.2)
- Verificare che il LED Modem GSM lampeggi: 2 lampeggiamenti brevi = Modem RTC collegato, 3 lampeggiamenti brevi = Modem GSM collegato
- Verificare l'accensione del LED COM-Z sull'interfaccia SR1COM01 e il corretto collegamento del cavo SR1CBL01 sulla presa COM-Z (altrimenti procedere alla sostituzione del cavo)

### 8.2 Nessuna ricezione dei messaggi di allarme

- Verificare che l'uscita non sia attivata da più linee nel programma (segno rosso su Zelio-Softcom)
- Verificare che l'allarme non sia stato generato mentre la stazione a distanza era in fase di supervisione da parte della stazione locale o che si sia atteso almeno 1min tra lo scollegamento delle due stazioni e la generazione dell'allarme (tempo necessario a liberare le vie di comunicazione)
- Verificare che i numeri destinatari siano indicati correttamente o che non siano stati cancellati dagli elenchi

### 8.3 Nessuna ricezione SMS su allarme

- Verificare che la casella « Desidero che il modulo Zelio-Logic generi SMS » nella configurazione della stazione a distanza sia stata barrata (vedere Cap.4.2)
- Verificare i numeri di telefono dei destinatari e controllare che utilizzino il canale voce (voice)
- Verificare che i numeri destinatari siano indicati correttamente o che non siano stati cancellati dagli elenchi (nella barra menu, scegliere *Edit, Programmazione libera, Definizione degli allarmi*)
- Verificare i prefissi e i numeri telefonici (+33, 9, ...) riportati negli elenchi (vedere Cap.D4.3)
- Verificare che l'uscita non sia stata attivata da più linee nel programma (segno rosso su Zelio-Softcom)
- Verificare che il messaggio SMS non sia stato generato mentre la stazione a distanza era in fase di supervisione da parte della stazione locale o che si sia atteso almeno 1min tra lo scollegamento delle due stazioni e la generazione dell'allarme (tempo necessario a liberare le vie di comunicazione)

### 8.4 Impossibilità di inviare comandi via SMS da un GSM ad una stazione a distanza

- Verificare che la stazione a distanza permetta l'accesso al GSM che vuole trasmettere il comando via messaggio SMS
- Verificare la sintassi del messaggio SMS (lettere maiuscole, spazi, sintassi del messaggio)
- Verificare che l'uscita o il bit M non siano stati attivati dal programma. (i comandi SMS agiscono come funzioni SET o Reset, il programma resta prioritario sulle attivazioni. Utilizzare dei bit M accessori per attivare delle uscite e attivare i bit M tramite SMS)
- Verificare che la regolazione richiesta non sia stata bloccata dal programma applicativo Zelio-Softcom

## 9 Allegato 1 – riassunto delle possibilità di ogni configurazione

Da:	Chiamate in partenza dalla stazione a distanza		Chiamate in partenza dalla stazione locale	Messaggi in partenza dal cellulare GSM
Per:	per l'invio degli allarmi	per l'invio dei messaggi SMS	Per il trasferimento e la supervisione	per l'invio di comandi SMS
Verso:	la stazione locale	Verso il cellulare GSM	verso la stazione a distanza	verso la stazione a distanza
Menu Zelio Soft:	Stazioni PC-Zelio Soft	Destinatari SMS	Moduli Zelio-Logic a distanza	

Configuraz.				
<b>1.2.1</b> Esempio: Vs. numeri:	N° telefono linea PTT vicino al PC della stazione locale +331PTTLOCAL	Funzione non supportata	N° telefono linea PTT vicino alla macchina (stazione a distanza) +331PTTDIST	Funzione non supportata
<b>1.2.2</b> Esempio: Vs. numeri:	N° telefono linea PTT vicino al PC della stazione locale +331PTTLOCAL	N° telefono del cellulare GSM +336PPPPPPPP	N° telefono GSM (canale dati) della stazione a distanza +336DATADIST	N° telefono GSM (canale voce) della stazione a distanza +336VOICEDIST
<b>1.2.3</b> Esempio: Vs. numeri:	N° telefono GSM (canale dati) della stazione locale +336DATALOCAL	N° telefono del cellulare GSM +336PPPPPPPP	N° telefono GSM (canale dati) della stazione a distanza +336DATADIST	N° telefono GSM (canale voce) della stazione a distanza +336VOICEDIST
<b>1.2.4</b> Esempio: Vs. numeri:	N° telefono GSM (canale dati) della stazione locale +336DATALOCAL	Funzione non supportata	N° telefono linea PTT vicino alla macchina (stazione a distanza) +331PTTDIST	Funzione non supportata

# L'organizzazione commerciale Schneider 2003

<b>Area Nord Ovest</b>	Direzione di Area Via Orbetello, 140 10148 TORINO Tel. 0112281211 (s.p.) Tfax 0112281311 - 0112281385	<u>NetSpace di Canelli</u> C.so della Libertà, 71/A - 14053 CANELLI (AT) Tel. 0141821311 Tfax 0141834596
		<u>NetSpace di Novara</u> Piazzale Lombardia, 9 - 28100 NOVARA Tel. 0112281211 (s.p.) Tfax 0112281311 - 0112281385
		<u>NetSpace di Genova</u> Viale Brigata Bisagno, 2/29 - 16129 GENOVA Tel. 0105375711 Tfax 0105375725
<b>Area Lombardia</b>	Direzione di Area Centro Direzionale Colleoni Palazzo Sirio1, Viale Colleoni, 7 20041 AGRATE B. (MI) Tel. 0396572.111 (s.p.) Tfax 039.6558.005	<u>NetSpace di Brescia</u> Crystal Palace, 7° Piano, Via Cefalonia, 70 - 25124 BRESCIA Tel. 039.6572.111 Tfax 039.6558.005
		<u>NetSpace di Lainate</u> Via Umberto I°, 103/5 - 20020 LAINATE (MI) Tel. 039.6572.111 Tfax 039.6558.005
		<u>NetSpace di Noverasco di Opera</u> Via Enrico Fermi, 4, Sporting Mirasole, Torre E/2 int. 7 20090 NOVERASCO DI OPERA (MI) Tel. 039.6572.111 Tfax 039.6558.005
<b>Area Nord Est</b>	Direzione di Area Centro Direzionale Padova 1 Via Savelli, 120 35100 PADOVA Tel. 0498062811 Tfax 0498062850	
<b>Area Emilia Romagna Marche</b>	Direzione di Area Viale Palmiro Togliatti, 25 40135 BOLOGNA Tel. 0516163511 Tfax 0516163530	<u>NetSpace di Reggio Emilia</u> Kennedy Center - Viale Brigata Reggio, 22/H 42100 REGGIO EMILIA Tel. 0522933211 Tfax 0522933225
		<u>NetSpace di Pesaro</u> Via Gagarin, 208 - 61100 PESARO Tel. 0721425411 Tfax 0721425425
<b>Area Toscana Umbria</b>	Direzione di Area Via Pratese, 167 50145 FIRENZE Tel. 0553026711 r.a. Tfax 0553026725	
<b>Area Centro Sud</b>	Direzione di Area Via Silvio D'Amico, 40 00145 ROMA Tel. 06549251 Tfax 065411863 065401479	<u>NetSpace di Napoli</u> S.P. Circumvallazione Esterna di Napoli - 80020 CASAVATORE (NA) Tel. 0817360611 - 0817360601 Tfax 0817360625 - 0817360630
		<u>NetSpace di Catania</u> Via Martiri di Cefalonia, 6 - 95123 CATANIA Tel. 0957581411 Tfax 0957581425
		<u>NetSpace di Bari</u> S.S. 98 Km. 79,400 - 70026 Modugno (BA) Tel. 080 5326154 Tfax 080 5324701



**Schneider Electric S.p.A.** 20041 AGRATE (MI) Italia  
Tel. (039) 6558111  
Tfax (039) 6056900  
www.schneiderelectric.it

In ragione dell'evoluzione delle Norme e dei materiali, le caratteristiche riportate nei testi e nelle illustrazioni del presente documento si potranno ritenere impegnative solo dopo conferma da parte di Schneider Electric.