

FIP'clik

Gestionnaire fil pilote 2 zones
Délesteur 3 voies



Le gestionnaire fil pilote "FIP'clik", composé d'un boîtier en ambiance et d'un boîtier en tableau permet :

- de programmer des appareils de chauffage "fil pilote" (convecteurs, panneaux rayonnants...) sur 2 zones en 6 ordres : confort / confort-1 / confort-2 / réduit / hors gel / arrêt. Il est aussi compatible avec des appareils de chauffage 4 ordres qu'il gère en 4 ordres

- de délester le chauffage sur 3 voies
- de piloter le contacteur du chauffe-eau en tarif EDF heures creuses
- de connaître la puissance consommée sur le circuit chauffage.

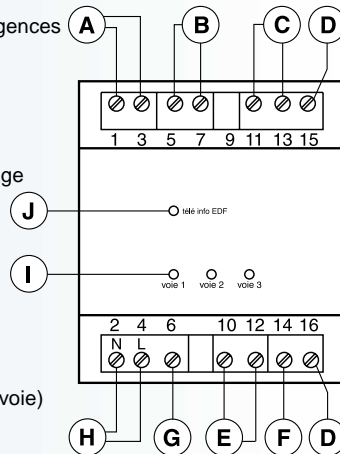
La programmation est hebdomadaire et permet :

- un programme différent chaque jour
- jusqu'à 3 plages de confort sur 24 heures.

Le gestionnaire fil pilote est conforme aux exigences et au label Promotelec Habitat.

Boîtier en tableau électrique

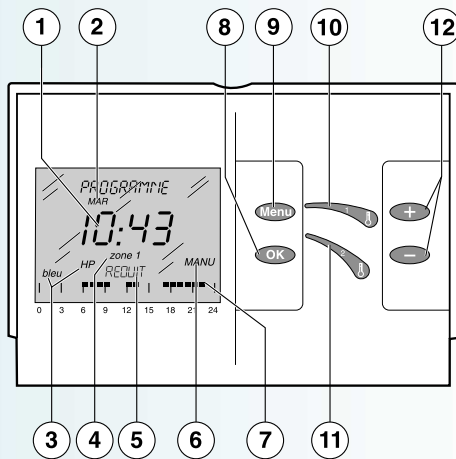
- A.** Liaison EURIDIS vers le compteur EDF (téléinformation client)
- B.** Liaison vers le tore de mesure de I chauffage
- C.** Liaison vers le boîtier d'ambiance (alimentation + informations)
- D.** 2 sorties de commande du contacteur eau chaude sanitaire
- E.** Sorties fil pilote zone 1
- F.** Sorties fil pilote zone 2
- G.** Forçage hors gel
- H.** Alimentation secteur N/L
- I.** Voyant témoin du délestage (1 voyant par voie)
- J.** Voyant de signalisation de la téléinformation client



Découvrez l'afficheur et les 6 touches du boîtier en ambiance

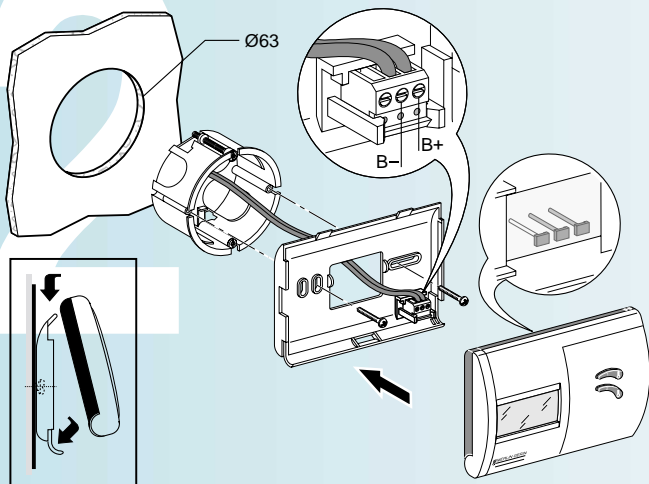
Boîtier en ambiance

- ① Heure
- ② Jour
- ③ Période tarifaire bleu, blanc, rouge, HP/HC
- ④ Zone
- ⑤ Indication de fonctionnement : confort / confort-1 / confort-2 / réduit / hors gel / arrêt (pour la zone affichée)
- ⑥ Mode de fonctionnement (pour la zone affichée)
Auto : fonctionnement automatique selon le programme en mémoire
Manu : fonctionnement manuel
- ⑦ Périodes "confort" par segment d'1 heure (pour la zone affichée)
- ⑧ Touche de validation de l'information clignotante
- ⑨ Touche d'entrée dans le menu
- ⑩ Touche de visualisation de l'état de la zone 1 et de dérogação (confort / réduit) manuelle
- ⑪ Touche de visualisation de l'état de la zone 2 et de dérogação (confort / réduit) manuelle
- ⑫ Touches de navigation et de réglage des valeurs

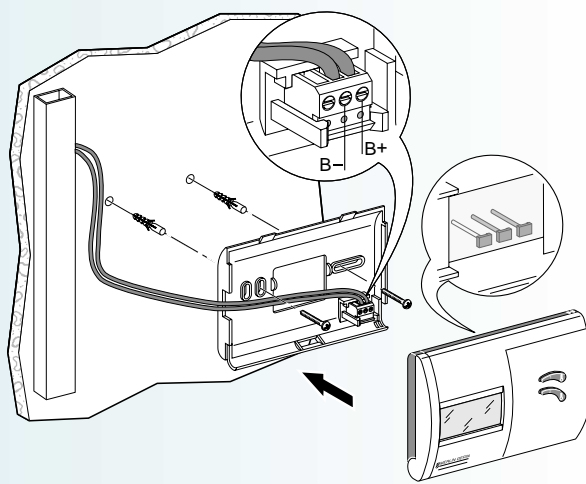


Installez / Fixez votre boîtier en ambiance

Montage encastré

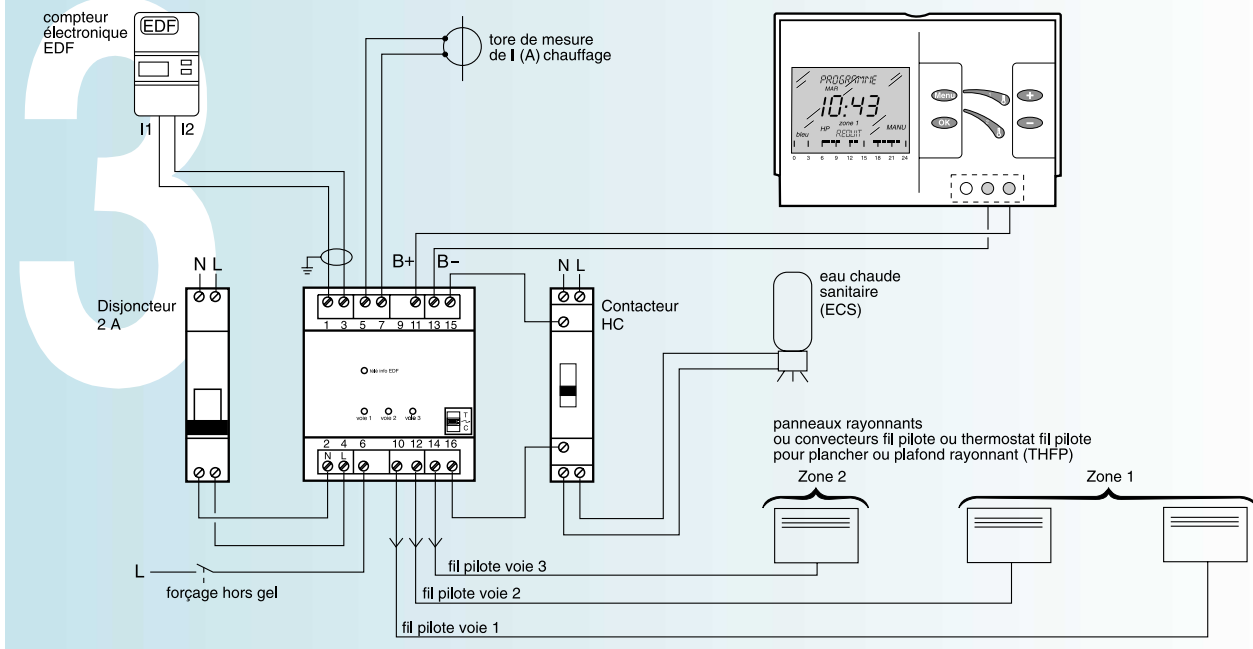


Montage en saillie



- Vis non fournies.
- Ø max des vis recommandé ≤ 3,5 mm.

Raccordez



Principe de fonctionnement du boîtier en tableau

- En cas de surconsommation (puissance consommée > puissance souscrite), les appareils de chauffage commandés par les sorties 10, 12 et 14 sont arrêtés :
 - après 10 secondes, le FIP'clic va retester successivement la voie 1 puis la voie 2, puis la voie 3
 - si le retestage d'une voie provoque une nouvelle surcharge, le FIP'clic redétestera cette dernière voie pendant 1 minute, puis pendant 8 minutes si la surcharge demeure après cette minute.
- La mesure de la consommation du chauffage s'effectue par tore extérieur (non polarisé) et s'enregistre par tranches tarifaires (bleu, blanc, rouge, HP/HC).
- Une entrée recevant le secteur permet le forçage en hors gel du chauffage (entrée 6). Cet ordre est prioritaire par rapport aux commandes du boîtier en ambiance. Il peut être donné par un interrupteur ou une télécommande téléphonique.

Caractéristiques

- Alimentation : 230 V ± 10 %.
- Fréquence : 50 Hz.
- Puissance consommée par le FIP'clic : 7 W maxi.
- Sortie contacteur ECS : 230 V AC. Cette sortie est autoprotégée contre les surintensités (50 mA - 11 VA).
- Sortie fil pilote : 50 mA max. (15 appareils de chauffage en parallèle maximum).
- Température de fonctionnement :
 - -5 °C à +40 °C (boîtier d'ambiance)
 - -5 °C à +55 °C (boîtier en tableau).
- Indice de protection : IP40.
- Type de câble recommandé pour la liaison avec le boîtier d'ambiance (B+, B-) :
 - si cheminement dédié courant faible :
 - câble SYT1 05 ou 06
 - blindage non relié
 - si cheminement non dédié (cohabitation avec des câbles de puissance) :
 - câble Batibus 0,75 mm² ou à défaut le câble préconisé par EDF pour le téléreport (téléinformation I1, I2)
 - blindage relié (produit en tableau) à la masse métallique la plus proche ou à défaut au conducteur de protection PE.
- Longueur de câble vers le boîtier d'ambiance et la téléinformation EDF : 50 m maxi.
- Dimensions : 96 x 32 x 97 mm (boîtier d'ambiance).
- Poids : 200 g (boîtier d'ambiance).

En cas de problème

Constat	Cause	Solution
<ul style="list-style-type: none"> ■ Le produit FIP'clic ne fonctionne plus : <ul style="list-style-type: none"> □ les appareils de chauffage se mettent en confort □ la commande eau chaude sanitaire s'arrête □ le gestionnaire en ambiance s'éteint □ déclenchement éventuel du disjoncteur de branchement 	<ul style="list-style-type: none"> □ coupure d'alimentation du FIP'clic 	<ul style="list-style-type: none"> □ vérifier l'alimentation du FIP'clic
<ul style="list-style-type: none"> ■ La led "liaison téléinformation" clignote sur le boîtier en tableau ■ Apparition du message "def bus" sur le boîtier en ambiance ■ Contacteur HC non commandé en heures creuses ■ La fonction délestage du boîtier en tableau n'est plus assurée ■ La période tarifaire n'est plus affichée sur le boîtier en ambiance ■ Déclenchement éventuel du disjoncteur de branchement 	<ul style="list-style-type: none"> □ coupure du bus de téléinformation sur le boîtier en tableau □ le compteur électronique n'a pas été paramétré par EDF pour transmettre des informations du type "télé info client" 	<ul style="list-style-type: none"> □ vérifier les connexions □ compteur EDF à mettre en téléinformation
<ul style="list-style-type: none"> ■ Le message "def bus" apparaît sur le boîtier en ambiance ■ La led "liaison téléinformation" est éteinte sur le boîtier en tableau 	<ul style="list-style-type: none"> □ la communication entre les 2 boîtiers est bloquée 	<ul style="list-style-type: none"> □ faire un essai de coupure secteur □ si le défaut persiste, contacter l'Assistance Forum de Schneider Electric
<ul style="list-style-type: none"> ■ Le FIP'clic en ambiance est éteint ■ Le programme du chauffage est respecté ■ Le délestage et la commande de l'eau chaude sanitaire restent opérationnels 	<ul style="list-style-type: none"> □ coupure de liaison entre le boîtier en tableau et le boîtier en ambiance 	<ul style="list-style-type: none"> □ vérifier les connexions □ vérifier le bon raccordement des 2 produits
<ul style="list-style-type: none"> ■ L'affichage de l'heure sur le boîtier en ambiance n'est pas correct 	<ul style="list-style-type: none"> □ coupure secteur > 24 heures 	<ul style="list-style-type: none"> □ paramétrer à nouveau l'heure dans le menu du FIP'clic en ambiance

FIP'clic

Gestionnaire fil pilote 2 zones



Ce document
est à remettre
à l'utilisateur

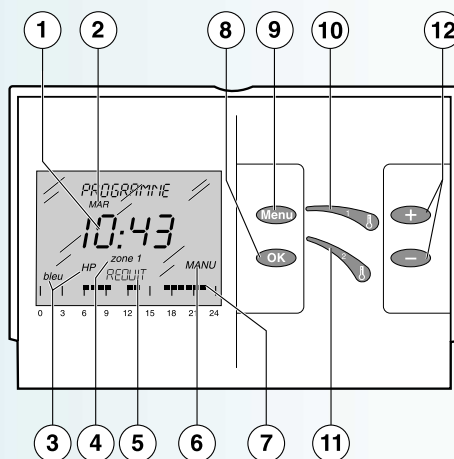


Merlin Gerin

Comment utiliser votre gestionnaire fil pilote

Boîtier en ambiance

- ① Heure
- ② Jour
- ③ Période tarifaire bleu, blanc, rouge, HP/HC
- ④ Zone
- ⑤ Indication de fonctionnement : confort / confort-1 / confort-2 / réduit / hors gel / arrêt (pour la zone affichée)
- ⑥ Mode de fonctionnement (pour la zone affichée)
Auto : fonctionnement automatique selon le programme en mémoire
Manu : fonctionnement manuel
- ⑦ Périodes "confort" par segment d'1 heure (pour la zone affichée)
- ⑧ Touche de validation de l'information clignotante
- ⑨ Touche d'entrée dans le menu
- ⑩ Touche de visualisation de l'état de la zone 1 et de dérogation (confort / réduit) manuelle
- ⑪ Touche de visualisation de l'état de la zone 2 et de dérogation (confort / réduit) manuelle
- ⑫ Touches de navigation et de réglage des valeurs



Utilisez les fonctions de votre boîtier d'ambiance

Abaissez le capot et appuyer sur la touche **Menu**. Une pression sur les touches **+** et **-** vous permet de naviguer dans le menu et d'accéder aux fonctions suivantes :

- réglage du jour puis de l'heure
- visualisation de la consommation selon les différentes périodes tarifaires (HP/HC ou base), ainsi que la puissance maximale atteinte par votre chauffage depuis votre dernier effacement. Cette information peut être utile pour envisager un abaissement de votre contrat EDF
- passage en mode hors-gel : maintien d'une température minimale de +8 °C (quand le chauffage est en marche)
- passage en mode marche quand le chauffage est en mode arrêt ou hors-gel.
- passage en mode arrêt : arrêt total du chauffage
- programmation du chauffage
- programmation tarif Tempo :
 - ECONOMIE
 - SUPER ECO
 - CONFORT.

Comment utiliser votre FIP'clac

Modifiez le jour et l'heure

- Appuyez sur la touche **Menu**. Votre FIP'clac affiche "JOUR-HEUR". Appuyez alors sur la touche **OK**.
- modifiez le jour en appuyant sur la touche **+** ou **-** validez avec la touche **OK**.
- modifiez l'heure en appuyant sur la touche **+** ou **-** validez avec la touche **OK**.
- modifiez les minutes en appuyant sur la touche **+** ou **-** validez avec la touche **OK**.

Visualisez votre consommation

- Appuyez sur la touche **Menu** puis sur la touche **+**. Votre FIP'clac affiche "CONSO KWH".
- Appuyez sur la touche **OK** pour visualiser vos consommations :
- à l'aide de la touche **+** ou **-**, visualisez votre consommation selon les différentes périodes tarifaires (Tempo, HP/HC ou base)
- pour remettre à 0 ces valeurs, appuyez sur les touches **+** ou **-** et faites lorsque votre FIP'clac affiche "EFFACER".

Activez les modes "hors gel" et "arrêt"

- Appuyez sur la touche **Menu** puis plusieurs fois sur la touche **+** jusqu'à ce que le menu s'arrête sur la fonction "HORS GEL" ou "ARRÊT".
- Appuyez sur la touche **OK** pour valider le passage dans un de ces modes.

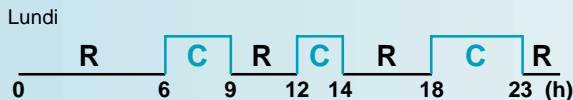
Activez le mode "marche"

- Appuyez sur la touche **Menu** puis plusieurs fois sur la touche **+** jusqu'à ce que le menu s'arrête sur la fonction "MARCHE".
- Appuyez sur la touche **OK** pour valider le passage dans ce mode.

Principe de programmation

Le principe consiste à programmer l'heure et le jour de début du mode "confort" puis l'heure et le jour de début du mode "réduit", jusqu'à 3 fois par jour.

Exemple :



C : mode "confort"
R : mode "réduit"

Programmez votre FIP'clac

- Accédez à la programmation en appuyant sur **Menu** puis **+** jusqu'à affichage du mode "programme", validez avec **OK**.
- Vous avez alors 4 possibilités en appuyant sur **+** ou **-** :
 - "créer" pour construire le programme et le mémoriser
 - "vérifier" pour visualiser le programme
 - "modifier" pour faire évoluer le programme déjà en mémoire
 - "effacer" pour supprimer une partie ou la totalité du programme en mémoire (le jour et l'heure sont conservés) ou revenir au programme usine.

Votre FIP'clac est pré-réglé en usine (zone 1 et zone 2)

Du lundi au vendredi : mode "confort" de 6 h à 8 h et de 17 h à 23 h.
Le samedi et le dimanche : mode "confort" de 8 h à 23 h
(mode "réduit" en dehors de ces plages horaires).

Créez votre programme

- Lorsque "créer" s'affiche sur l'écran, validez avec **OK**.
 - Sélectionnez zone 1 à l'aide des touches **+** ou **-** puis validez avec **OK**.
 - Sélectionnez le mode "confort" à l'aide des touches **+** ou **-** puis validez avec **OK**.
 - Entrez l'heure de début du mode "confort" à l'aide des touches **+** ou **-** puis validez avec **OK**.
 - Répétez l'opération pour entrer les minutes.
 - Sélectionnez le jour à l'aide des touches **+** ou **-** puis validez avec **OK**.
 - Sélectionnez "enregistrer" puis appuyez sur la touche **OK** pour valider la programmation.
 - Sélectionnez "continuer" pour programmer le mode "réduit" en reprenant la même procédure qu'énoncée précédemment.
 - Terminez par "fin" pour achever la programmation complète de la zone 1 de votre FIP'clac.
 - Reprenez l'ensemble de cette procédure pour entrer votre programme de la zone 2.
- Votre FIP'clac vous permet aussi de copier l'heure de début d'un mode sur plusieurs jours avec la fonction "répéter".

Passez en "confort" ou "réduit" manuel"

- Zone 1 : appuyez sur la touche **1**.
- Zone 2 : appuyez sur la touche **2**.

Gérez les périodes tarifaires

En fonction du type d'économie souhaité, vous avez la possibilité de choisir parmi 3 types de fonctionnement :

- ECONOME, CONFORT, SUPER ECO.

Votre choix	Période tarifaire					
	bleu Tempo HC	bleu Tempo HP	blanc Tempo HC	blanc Tempo HP	rouge Tempo HC	rouge Tempo HP
Confort	Confort			-1 °C	-2 °C	
Economie	Confort		-1 °C		-2 °C	
Super Eco	Confort		-1 °C		-2 °C	

Nota : régime adopté par votre FIP'clac pendant les périodes de confort.

- Appuyez sur la touche **Menu** puis plusieurs fois sur la touche **+**. Votre FIP'clac affiche "PRG TEMPO". Appuyez alors sur **OK**.
- Sélectionnez votre période tarifaire "ECONOME", "CONFORT" ou "SUPER ECO" en appuyant sur la touche **+** ou **-** et validez avec **OK**.

Commandez son ECS (eau chaude sanitaire)

- Lors de l'installation du compteur électronique, choisissez les périodes de commande de l'ECS avec votre conseiller EDF.

Si vous êtes perdu

- Appuyez sur la touche jusqu'à retourner à l'affichage de fonctionnement normal de votre FIP'clac.