

Easergy Studio Unbeaufsichtigte Installation/ Deinstallation

Easergy Studio
Version: 9.2.0

Applikationshilfe

Index: C
Freigabe: 09/2020

Life Is On

Schneider
Electric

INHALT

1	EINLEITUNG.....	3
2	VERWENDUNG VON STAPELDATEIEN	4
3	INSTALLSHIELD - VORAUSSETZUNGEN	5
4	AUFZEICHNUNG DER ANTWORTDATEIEN ZUR UNBEAUF SICHTIGTEN INSTALLATION	6
4.1	VORBEREITUNG	6
4.2	AUFZEICHNUNG	7
5	AUSFÜHRUNG DER UNBEAUF SICHTIGTEN INSTALLATION	9
6	AUFZEICHNUNG DER ANTWORTDATEIEN ZUR UNBEAUF SICHTIGTEN DEINSTALLATION	10
7	AUSFÜHRUNG DER UNBEAUF SICHTIGTEN DEINSTALLATION	11

1 Einleitung

Das Bedienprogramm Easergy Studio (ES) und seine Tools unterstützen in weiten Teilen eine unbeaufsichtigte Installation bzw. Deinstallation, die ohne Endbenutzerschnittstelle ausgeführt werden kann.

Um eine unbeaufsichtigte Installation durchführen zu können, muss vorher eine Antwortdatei erstellt werden, in der alle Endbenutzerinteraktionen aufgezeichnet sind. Diese Antwortdatei wird danach an die Installationsdatei (*.exe) übergeben, damit die unbeaufsichtigte Installation ausgeführt werden kann.

Nachfolgende Applikationshilfe gibt Hinweise zur Reihenfolge der erforderlichen Arbeiten bei der Erstellung von Antwortdateien und zur Ausführung einer unbeaufsichtigten Installation bzw. Deinstallation.

Weitere Informationen können auch der Hilfe-Funktion in Easergy Studio entnommen werden.

2 Verwendung von Stapeldateien

Zur schnellen Aufzeichnung von Antwortdateien und zur automatisierten unbeaufsichtigten Installation bzw. Deinstallation ist die Verwendung von Stapeldateien (*.cmd) sinnvoll.

Diese Dateien können durch die Windows-Eingabeaufforderung „cmd“ direkt ausgeführt werden.

Da die Aufzeichnung der Antwortdateien und die unbeaufsichtigte Installation/Deinstallation im Administrator-Modus ausgeführt werden müssen, sollten auch in den Stapeldateien Befehle zur Ausführung im Administrator-Modus eingearbeitet sein.

Die Erstellung von Stapeldateien ist nicht Bestandteil dieser Applikationshilfe und muss in Eigenverantwortung des Anwenders durchgeführt werden.

Schneider Electric übernimmt keine Garantie zur ordnungsgemäßen Arbeitsweise der anwenderspezifischen Stapeldateien.

3 InstallShield - Voraussetzungen

Voraussetzung für die ordnungsgemäße Installation und Ausführung von Easergy Studio mit seinen Tools ist die vorherige Installation von **.NET Framework** und **Microsoft Visual C++ Redistributable Package** auf dem PC des Anwenders. Folgende Produkte werden benötigt:

Microsoft .NET Framework 3.5 SP1

Microsoft .NET Framework 4.7.1 Full

Microsoft Visual C++ 2008 SP1 Redistributable Package

Microsoft Visual C++ 2008 SP1 Redistributable MFC Security Update KB2538243

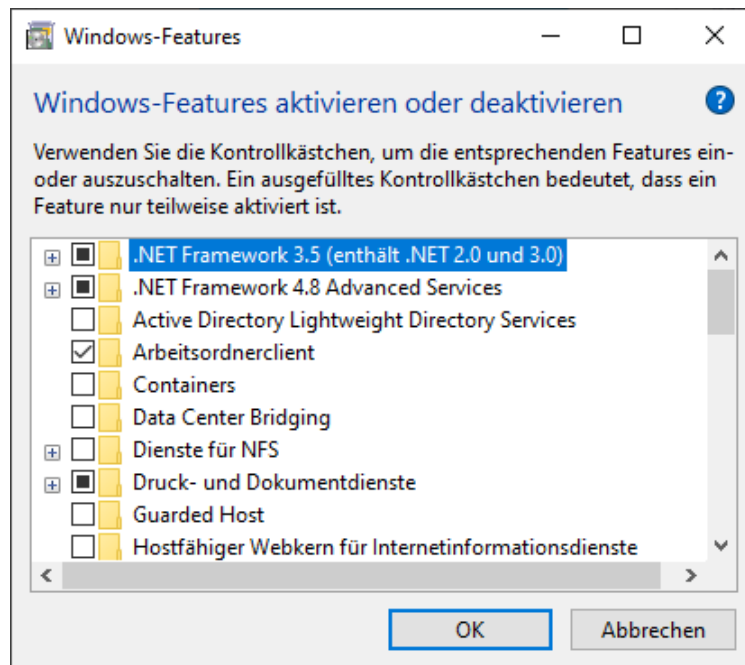
Microsoft Visual C++ 2012 SP4 Redistributable Package

Microsoft Visual C++ 2017 Redistributable Package

Sollten diese Produkte bisher nicht auf dem Anwender- PC vorhanden sein, kann diese Installation auch im unbeaufsichtigten Modus durchgeführt werden.

Einzelheiten zum Ablauf der unbeaufsichtigten Installation können der Website des jeweiligen Produktes entnommen werden. Zusätzliche Hinweise mit den Verknüpfungen zum Herunterladen und Befehlszeilenparametern für die unbeaufsichtigte Installation sind in der Hilfe-Funktion von Easergy Studio enthalten.

Microsoft .NET Framework 3.5 muss ab Windows 10 über *Windows-Features aktivieren oder deaktivieren* separat eingeschaltet werden.



Nachfolgend ein Beispiel mit einem Auszug aus einer Stapeldatei (*.cmd) zur unbeaufsichtigten Installation der o.g. Tools:

```
start /wait "" "%~dp0msxml4_x86.msi" /quiet /passive
start /wait "" "%~dp0NDP471-KB4033342-x86-x64-AllOS-ENU.exe" /passive /norestart
start /wait "" "%~dp0vc redistrib_2008_x86_9.0.30729.17.exe" /q /r:n
start /wait "" "%~dp0vc redistrib_2008_x86_9.0.30729.5677.exe" /q /r:n
start /wait "" "%~dp0vc redistrib_2012_x86_11.0.61030.0.exe" /q /norestart
start /wait "" "%~dp0vc redistrib_2017_x86_14.13.26020.0.exe" /q /norestart
```

4 Aufzeichnung der Antwortdateien zur unbeaufsichtigten Installation

4.1 Vorbereitung

Eine Aufzeichnung und anschließende unbeaufsichtigte Installation des Hauptinstallationsprogramms Easergy Studio gemeinsam mit seinen Tools in einem Arbeitsgang wird nicht unterstützt.

Deshalb müssen folgende Tools mit individuellem Installationsprogramm separat installiert werden:

CET850

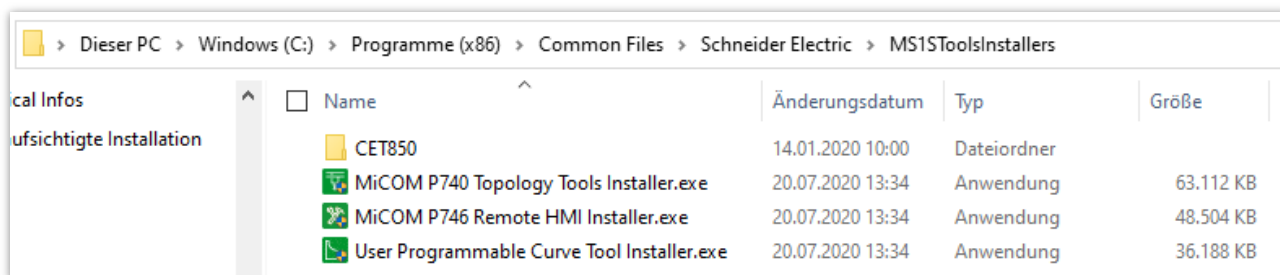
MiCOM P740 Topology Tools

MiCOM P746 Remote HMI

User Programmable Curve Tool

Zur Gewinnung der Installationsdateien (*.exe) der o.g. Tools sind die nachfolgenden Arbeitsschritte (1) – (3) erforderlich. Sollten diese Tools nicht benötigt werden, kann *Kapitel 4.1* komplett übergangen werden.

1. Vollständige Installation von Easergy Studio mit allen Tools, die verwendet werden sollen.
2. Die Installationsdateien (*.exe) der Tools, die später getrennt installiert werden, sind nach Abschluss der vollständigen Installation von Easergy Studio in folgendem Verzeichnis abgelegt.



Name	Änderungsdatum	Typ	Größe
CET850	14.01.2020 10:00	Dateiordner	
MiCOM P740 Topology Tools Installer.exe	20.07.2020 13:34	Anwendung	63.112 KB
MiCOM P746 Remote HMI Installer.exe	20.07.2020 13:34	Anwendung	48.504 KB
User Programmable Curve Tool Installer.exe	20.07.2020 13:34	Anwendung	36.188 KB

Es wird empfohlen, den kompletten Inhalt des Verzeichnisses /MS1SToolsInstallers an einen anderen Speicherort zu kopieren, da er sonst bei der Deinstallation von Easergy Studio im nächsten Schritt (3) mit entfernt wird.

Der IEC61850 Configurator CET850 für die P3/P5- Geräteserien von Schneider Electric kann z.Zt. nicht unbeaufsichtigt installiert werden. Hier ist bei Bedarf eine individuelle Installation erforderlich.

3. Vollständige Deinstallation von Easergy Studio.

4.2 Aufzeichnung

Folgende Befehle müssen in der Windows-Eingabeaufforderung „cmd“ im Administrator-Modus ausgeführt werden.

User Programmable Curve Tool

```
"User Programmable Curve Tool Installer.exe" -s -f1".\UPCT_inst_recorded_steps.iss"
```

MiCOM P740 Topology Tools

```
"MiCOM P740 Topology Tools Installer.exe" -s -f1".\P740_inst_recorded_steps.iss"
```

MiCOM P746 Remote HMI

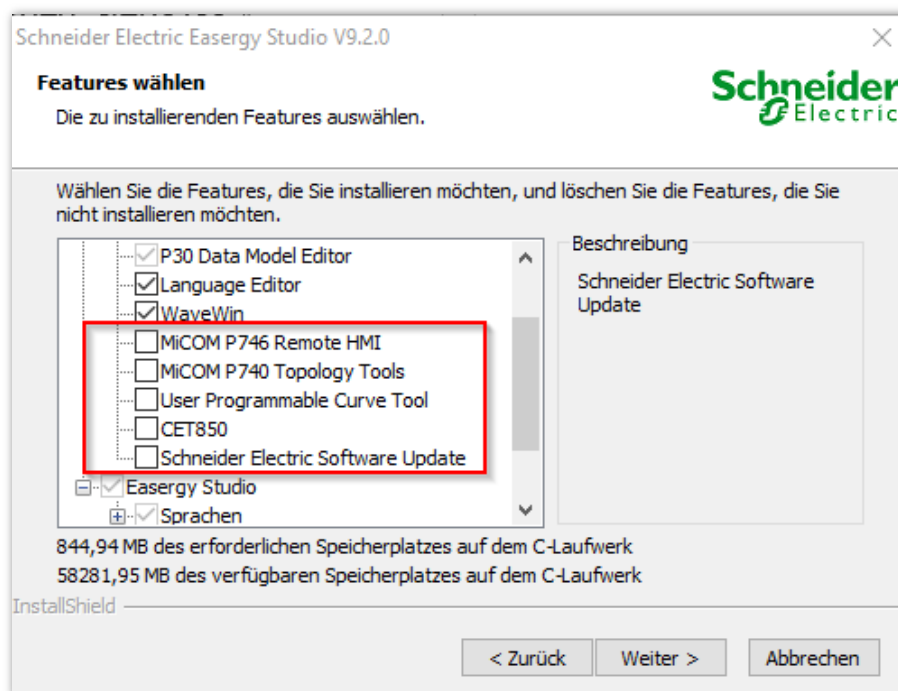
```
"MiCOM P746 Remote HMI Installer.exe" -s -f1".\P746_inst_recorded_steps.iss"
```

Easergy Studio

```
"Easergy Studio V9.2.0 Installer.exe" -s -f1".\ES_inst_recorded_steps.iss"
```

Weitere Befehlszeilenoptionen können der Hilfefunktion in „cmd“ bzw. in Easergy Studio entnommen werden.

Während der Aufzeichnung der Easergy Studio Installation müssen die Tools mit separatem Installationsprogramm, CET850 und **Schneider Electric Software Update** (SESU) deaktiviert werden.



Bei zentralem Software-Management mit unbeaufsichtigter Installation/ Deinstallation ist SESU nicht erforderlich, da SESU den Anwender auf verfügbare Updates hinweisen und die Installation dieser Updates separat ermöglichen würde.

Nachfolgend ein Beispiel mit einem Auszug aus einer Stapeldatei (*.cmd) zur Aufzeichnung der Installation des **MiCOM P740 Topology Tools**.

```
echo.  
echo Response file recording *.iss for MiCOM P740 Topology Tools  
echo.  
echo ... please be patient during creation...  
echo.  
echo.  
"MiCOM P740 Topology Tools Installer.exe" -r -f1".\P740_inst_recorded_steps.iss"  
echo.  
echo.  
echo Creation finished. This window can be closed now.  
echo.  
echo.  
endlocal  
pause
```

Nach der vollständigen Durchführung aller Aufzeichnungen stehen 4 Antwortdateien (*.iss) für die unbeaufsichtigte Installationen zur Verfügung.

5 Ausführung der unbeaufsichtigten Installation

Folgende Befehle müssen in der Windows-Eingabeaufforderung „cmd“ im Administrator-Modus ausgeführt werden.

User Programmable Curve Tool

```
"User Programmable Curve Tool Installer.exe" -s -f1".\UPCT_inst_recorded_steps.iss"
```

MiCOM P740 Topology Tools

```
"MiCOM P740 Topology Tools Installer.exe" -s -f1".\P740_inst_recorded_steps.iss"
```

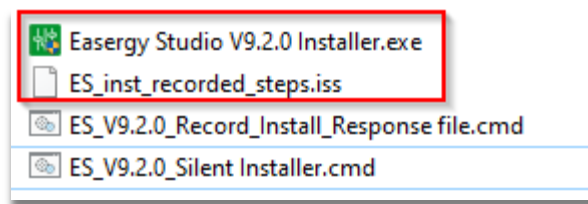
MiCOM P746 Remote HMI

```
"MiCOM P746 Remote HMI Installer.exe" -s -f1".\P746_inst_recorded_steps.iss"
```

Easergy Studio

```
"Easergy Studio V9.2.0 Installer.exe" -s -f1".\ES_inst_recorded_steps.iss"
```

Bei Verwendung der oben verwendeten Befehle muss vor Befehlsausführung die jeweilige Installationsdatei (*.exe) im gleichen Verzeichnis wie die Antwortdatei (*.iss) abgelegt werden:



Die Installation wird im Hintergrund ohne Anzeige der Benutzerschnittstelle ausgeführt.

Hinweis: Es muss sichergestellt werden, dass bei der Installation die Firewall-Regeln für Netzkommunikation geschrieben werden. Sollte dies in seltenen Fällen nicht automatisch der Fall sein, kann es in der Stapeldatei berücksichtigt werden.

Nachfolgend ein Beispiel mit einem Auszug aus einer Stapeldatei (*.cmd) zur unbeaufsichtigten Installation von **Easergy Studio**.

```
echo.
echo Easergy Studio V9.2.0 will be installed with default settings
echo and without MiCOM P746 Remote HMI, MiCOM P740 Topology Tools,
echo User Programmable Curve Tool, CET850 and SESU.
echo.
echo ... please be patient during installation...
echo.
echo.
echo.
"Easergy Studio V9.2.0 Installer.exe" -s -f1".\ES_inst_recorded_steps.iss"
-f2"%temp%\ES_V9.2.0_Silent Installer.log"
echo.
netsh advfirewall firewall add rule name="Schneider Electric Easergy Studio"
dir=in program="C:\Program Files (x86)\Schneider Electric\MiCOM S1
Studio\Studio\Studio.exe" action=allow
echo.
echo Installation finished. This window can be closed now.
echo.
echo.
endlocal
pause
```

6 Aufzeichnung der Antwortdateien zur unbeaufsichtigten Deinstallation

Folgende Befehle müssen in der Windows-Eingabeaufforderung „cmd“ im Administrator-Modus ausgeführt werden:

User Programmable Curve Tool

```
"C:\Program Files (x86)\InstallShield Installation Information\{507B3E50-944B-4B65-A95F-A86A57EE930A}\setup.exe" -r -f1".\UPCT_uninst_recorded_steps.iss" -removeonly
```

MiCOM P740 Topology Tools

```
"C:\Program Files (x86)\InstallShield Installation Information\{43C3225D-2485-4D82-B530-B7031DF5CD70}\setup.exe" -r -f1".\P740_uninst_recorded_steps.iss" -removeonly
```

MiCOM P746 Remote HMI

```
"C:\Program Files (x86)\InstallShield Installation Information\{4063C858-7A73-4756-9925-A3E36CB4551A}\setup.exe" -r -f1".\P746_uninst_recorded_steps.iss" -removeonly
```

Easergy Studio

```
"C:\Program Files (x86)\InstallShield Installation Information\{3623617D-885C-4195-AF04-594725BD6F62}\setup.exe" -r -f1".\ES_uninst_recorded_steps.iss" -removeonly
```

Nachfolgend ein Beispiel mit einem Auszug aus einer Stapeldatei (*.cmd) zur Aufzeichnung der Deinstallation des **MiCOM P740 Topology Tools**.

```
echo.
echo Record Uninstallation Response File *.iss for MiCOM P740 Topology Tools
echo.
echo ... please be patient during creation...
echo.
echo.
"C:\Program Files (x86)\InstallShield Installation
Information\{43C3225D-2485-4D82-B530-B7031DF5CD70}\setup.exe" -r
-f1".\P740_uninst_recorded_steps.iss" -removeonly
echo.
echo.
echo Creation finished. This window can be closed now.
echo.
echo.
endlocal
pause
```

Nach Durchführung aller Aufzeichnungen stehen 4 Antwortdateien (*.iss) für die unbeaufsichtigte Deinstallation zur Verfügung.

7 Ausführung der unbeaufsichtigten Deinstallation

Folgende Befehle müssen in der Windows-Eingabeaufforderung „cmd“ im Administrator-Modus ausgeführt werden:

User Programmable Curve Tool

```
"C:\Program Files (x86)\InstallShield Installation Information\{507B3E50-944B-4B65-A95F-A86A57EE930A}\setup.exe" -s -f1".\UPCT_uninst_recorded_steps.iss" -removeonly
```

MiCOM P740 Topology Tools

```
"C:\Program Files (x86)\InstallShield Installation Information\{43C3225D-2485-4D82-B530-B7031DF5CD70}\setup.exe" -s -f1".\P740_uninst_recorded_steps.iss" -removeonly
```

MiCOM P746 Remote HMI

```
"C:\Program Files (x86)\InstallShield Installation Information\{4063C858-7A73-4756-9925-A3E36CB4551A}\setup.exe" -s -f1".\P746_uninst_recorded_steps.iss" -removeonly
```

Easergy Studio

```
"C:\Program Files (x86)\InstallShield Installation Information\{3623617D-885C-4195-AF04-594725BD6F62}\setup.exe" -s -f1".\ES_uninst_recorded_steps.iss" -removeonly
```

Die Deinstallation wird im Hintergrund ohne Anzeige der Benutzerschnittstelle durchgeführt.

Nachfolgend ein Beispiel mit einem Auszug aus einer Stapeldatei (*.cmd) zur Deinstallation von **Easergy Studio**.

```
echo.
echo.
echo Easergy Studio V9.2.0 will be uninstalled now.
echo.
echo The Tools 'MiCOM P746 Remote HMI', 'MiCOM P740 Topology Tools',
echo 'User Programmable Curve Tool', 'CET850' must be uninstalled separately.
echo.
echo ... please be patient during uninstallation...
echo.
echo.
"C:\Program Files (x86)\InstallShield Installation
Information\{3623617D-885C-4195-AF04-594725BD6F62}\setup.exe" -s
-f1".\ES_uninst_recorded_steps.iss" -f2"%temp%\Easergy Studio V9.2.0
uninstall.log" -removeonly
echo.
echo.
echo Uninstallation finished. This window can be closed now.
echo.
echo.
pause
```

Weitere Informationen zu Produkten, Lösungen und Services der Schutztechnik, Stations- und Netzautomatisierung finden Sie im Internet:

www.se.com/de

Schneider Electric GmbH

Energy Automation
Steinheimer Straße 117
63500 Seligenstadt
Tel.: +49 (0) 61/8281-3333
www.se.com/de

**Schneider Electric
Austria AG**

Energy Automation
Am Euro Platz 2/ Stiege 6/ 3. OG
A-1120 Wien
Tel.: +43 (0) 1 614 71 11
www.se.com/at

**Schneider Electric
(Schweiz) AG**

Energy Automation
Hardstrasse 72-74
CH-5430 Wettingen
Tel.: +41 (0) 56 437 34 34
www.se.com/ch

Wir vertreten eine Politik der permanenten Weiterentwicklung. Deshalb kann sich das Design unserer Produkte im Laufe der Zeit ändern. Obwohl wir uns bemühen, unsere Literatur auf dem neuesten Stand zu halten, sollte dieses Datenblatt lediglich als Richtlinie betrachtet werden und dient nur zu Informationszwecken. Der Inhalt dieses Datenblatts stellt weder ein Verkaufsangebot noch eine Empfehlung zum Einsatz der darin erwähnten Produkte dar. Wir übernehmen keine Verantwortung für die Zuverlässigkeit der Entscheidungen, die ohne spezielle Beratung aufgrund des Inhalts des Datenblatts getroffen werden.

E-mail-Adressen:

Deutschland	de-schneider-service@se.com
Österreich	office.at@se.com
Schweiz	customercare.ch@se.com

Publishing: Schneider Electric
Design: Schneider Electric
Drucken: