

Manual del usuario del Easy UPS Tarjeta SNMP APVS9602

Mensajes importantes de seguridad

Lea las instrucciones detenidamente y examine el equipo para familiarizarse con el dispositivo antes de intentar instalarlo, hacerlo funcionar, o realizar reparaciones o tareas de mantenimiento en el mismo. A lo largo de este manual o en el equipo pueden aparecer los siguientes mensajes especiales para advertir sobre posibles peligros o llamar la atención sobre información que aclara o simplifica un procedimiento.



La aparición de este símbolo en una etiqueta de seguridad de "Peligro" o "Advertencia" indica que existe un peligro eléctrico que podría provocar lesiones personales si no sigue las instrucciones.



Este es el símbolo de alerta de seguridad. Se usa para alertarlo de posibles peligros de lesiones personales. Obedezca todos los mensajes de seguridad que siguen a este símbolo para evitar posibles lesiones o la muerte.

▲ PELIGRO

PELIGRO indica una situación de peligro que, si no se evita, ocasionará la muerte o lesiones graves.

▲ ADVERTENCIA

ADVERTENCIA indica una situación de peligro que, si no se evita, puede ocasionar la muerte o lesiones graves.

▲ PRECAUCIÓN

PRECAUCIÓN indica una situación peligrosa que, si no se evita, puede ocasionar lesiones menores o moderadas.

AVISO

AVISO se utiliza para hacer referencia a las prácticas que no ocasionan lesiones físicas.

Descripción del producto

Los dispositivos con la tarjeta SNMP instalada e integrada con el software de administración Easy UPS LI SNMP Manager pueden monitorearse y controlarse en LAN.

Tarjeta SNMP APVS9602:

- Ofrece una SNMP MIB para monitorear y controlar el SAI.
- Ethernet rápido de detección automática 10M/ 100M /1000M que se administra y configura mediante Buscador Web o NMS.
- Soporta los protocolos.TCP/IP, UDP, SNMP, HTTPS, SMTP, FTPS.
- Soporta las encriptaciones SSL/TLS.
- Proporciona herramientas de configuración y actualización fáciles mediante el software de administración Easy UPS LI SNMP Manager.
- Envía correos SNMP; TRAP para notificación de eventos.
- Envía informe de historial diario de SAI.
- Lleva a cabo un apagado ordenado mediante el software Easy UPS LI Shutdown.

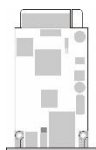
Dispositivos en los cuales se puede instalar la Tarjeta SNMP

La tarjeta SNMP puede instalarse en cualquier dispositivo compatible que tenga una ranura inteligente para tarjetas, que incluye:

- Easy UPS: SAI serie SMVS

Contenido del paquete

El paquete es reciclable, guárdelo para reutilizarlo o tírelo de manera adecuada.



(1)

Tarjeta SNMP



(1)

Manual del usuario



(1)

CD de utilidades

Descargo de responsabilidad

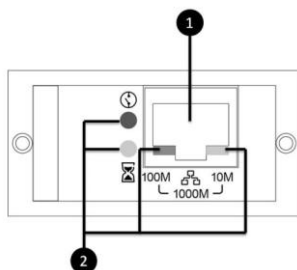
Schneider Electric no se responsabiliza de los daños sufridos durante el reenvío de este producto.



La tarjeta SNMP es sensible a la electricidad estática. Cuando maneje la tarjeta SNMP, solamente toque la placa terminal mientras use uno o más de estos dispositivos de descarga electrostática (ESD): correas para la muñeca, punteras o zapatos conductores.



Información general del producto

Panel frontal



❶	Conector 10/100 Base-T	Conecta la Tarjeta SNMP a la red Ethernet.
❷	LED de estado	Vea "LED de estado".

LED de estado

LED de color	Estado	Descripción
LED de 100M (verde)	Destello	El puerto está operando a 100Mbit/s
	Off (Desactivada)	La tarjeta no está conectada a la red
LED de 10M (amarillo)	Destello	El puerto está operando a 10Mbit/s
	Off (Desactivada)	La tarjeta no está conectada a la red
 LED (rojo)	Destello	Se perdió la conexión SAI
	Off (Desactivada)	Conectando con SAI
 LED (amarillo)	On (Activada)	La tarjeta SNMP está operando
	Off (Desactivada)	La tarjeta SNMP dejó de funcionar

Nota:

El puerto está operando a 1000Mbit/s cuando los indicadores luminosos verde(100M) y amarillo(10M) se iluminan al tiempo.

NO apague la electricidad cuando actualice el firmware. El LED (rojo) seguirá destellando.

Especificaciones

Especificaciones físicas	Dimensiones con el paquete Ancho x Alto x Profundo	180 mm(7.09in) x 60 mm(2.36in) x 150 mm(5.9in)
	Dimensiones sin el paquete Ancho x Alto x Profundo	51.76 mm(2.04in) x 25.8 mm(1.02in) x 80.31 mm (3.16in)
	Peso con el paquete	0.3 kg (0.66 lb)
	Peso sin el paquete	0.03 kg (0.07 lb)
Temperatura	Temperatura y humedad	0 to 60°C (32 to 140°F)—{1>15 a 60 °C (5 a 140 °F)<1}
	Almacenamiento	-40 ° a 85 °C (-40 °a 185 °F)
Humedad	Temperatura y humedad	De 10 a 90% de humedad relativa, sin condensación
Protocolo soportado	Red	El Ethernet rápido de detección automática 10M/ 100M /1000M que se administra y configura mediante Buscador Web o NMS
	Protocolo de red	TCP/IP, UDP, SNMP, HTTPS, SMTP, FTPS
	SNMP MIB	RFC1628, PPC

Instalación

Instalación de la tarjeta SNMP



Apague la electricidad para instalar la tarjeta SNMP en un Easy UPS soportado.

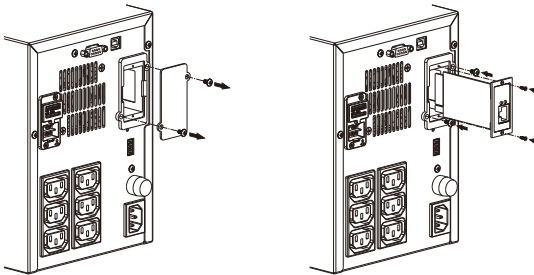


La tarjeta SNMP es sensible a la electricidad estática. Cuando maneje la tarjeta SNMP, solamente toque la placa terminal mientras use uno o más de estos dispositivos de descarga electrostática (ESD): correas para la muñeca, punteras o zapatos conductores.



Para ver la ubicación de la ranura inteligente para tarjetas del SAI, consulte el Manual del usuario de este.

1. Retire la cubierta de la ranura inteligente para tarjetas en la parte trasera del SAI y guarde los tornillos.
2. Deslice la tarjeta en la ranura abierta y asegúrela con los tornillos del paso 1. (Vea el diagrama de abajo)



3. Conecte un cable de interfaz de red al conector de red 10/100Base-T (RJ-45) de la tarjeta SNMP.

Cuando esté conectado el cable de interfaz de red, la tarjeta SNMP intentará obtener una dirección IP mediante DHCP. Vea "Métodos de configuración" en la página 6.

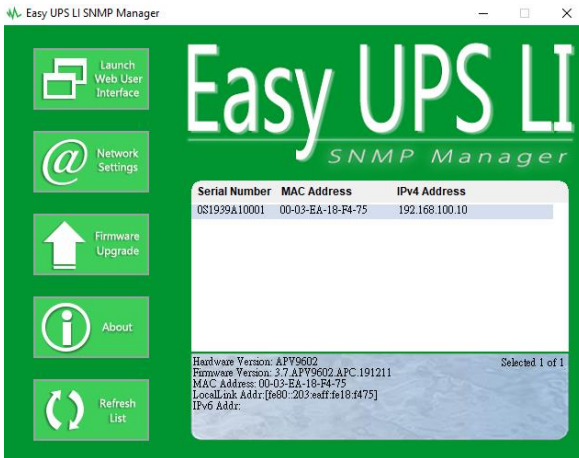
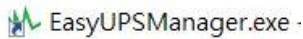
Configure la tarjeta SNMP y el monitoreo

Vea la "Configuración rápida" en la página 6.

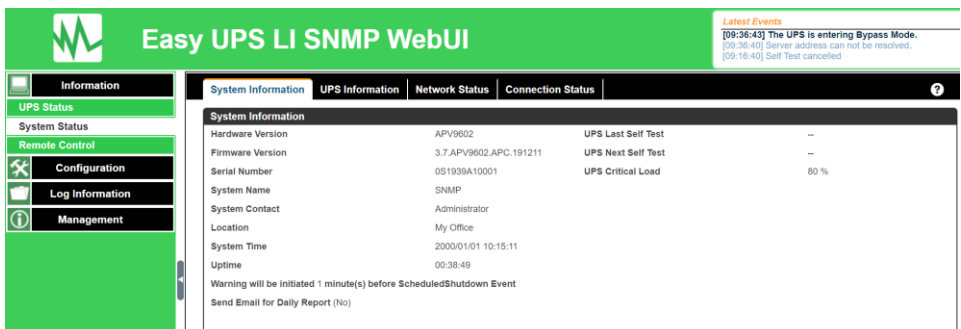
Configuración rápida

Método de configuración

1. Instale el software de administración Easy UPS LI SNMP Manager en su PC. Cuando ejecute el Easy UPS LI SNMP Manager, automáticamente buscará tarjetas SNMP disponibles dentro de la red con su número de serie, dirección IP, dirección MAC. (la lista se actualiza automáticamente cada 2 minutos)



2. Seleccione su tarjeta SNMP de la lista y haga clic en Iniciar Interfaz de usuario web para iniciar sesión en el sitio web Easy UPS LI SNMP WebUI.



Revise el manual del software en el CD para obtener más información.

Atención al Cliente de Schneider Electric a nivel mundial

Se puede obtener servicio de atención al cliente gratuita para éste y todos los demás productos de Schneider Electric de las siguientes maneras:

- Visite el sitio web de Schneider Electric para acceder a la documentación de la Base de conocimientos de Schneider Electric y presentar solicitudes al servicio de atención al cliente.
 - **www.apc.com** (Oficina central)
Conéctese a sitios web de Schneider Electric adaptados a países específicos, que disponen de información de atención al cliente.
 - **www.apc.com/support/**
Servicio de asistencia mundial a través de la base de conocimientos de Schneider Electric y mediante el sistema electrónico e-support.
- Póngase en contacto con el centro de asistencia al cliente de Schneider Electric por teléfono o correo electrónico.
 - Para las oficinas locales, visite **www.apc.com/support/contact** para obtener información de contacto.

Para informarse sobre cómo obtener servicio de atención al cliente local, póngase en contacto con el representante de Schneider Electric u otro distribuidor al que le haya comprado el producto de Schneider Electric.