

Benutzerhandbuch Easy UPS SNMP Card APVS9602

Wichtige Sicherheitshinweise

Lesen Sie sich die Anleitung aufmerksam durch und sehen Sie sich die Anlage zuerst an, um sich mit ihr vertraut zu machen, bevor Sie versuchen, sie zu installieren, in Betrieb zu nehmen, instanzzusetzen oder zu warten. Die folgenden Sonderhinweise können an verschiedenen Stellen in diesem Dokument oder auf dem Gerät erscheinen und sollen Sie vor möglichen Gefahren warnen oder Ihre Aufmerksamkeit auf Informationen lenken, die bestimmte Verfahren genauer erklären oder vereinfachen.



Wenn ein Gefahren- oder Warnsymbol in Verbindung mit diesem zusätzlichen Symbol erscheint, besteht eine elektrische Gefahr, die bei Nichteinhaltung der Anleitung Verletzungen zur Folge haben wird.



Dies ist das Warnsymbol. Es wird verwendet, um Sie auf mögliche Verletzungsgefahren aufmerksam zu machen. Halten Sie sich an alle Sicherheitshinweise, die auf dieses Symbol folgen, um lebensgefährliche Verletzungen zu vermeiden.

▲ GEFAHR

GEFAHR weist auf eine Gefahrensituation hin, die lebensgefährliche Verletzungen zur Folge haben wird, wenn sie nicht vermieden wird.

▲ WARNUNG

WARNUNG weist auf eine Gefahrensituation hin, die lebensgefährliche Verletzungen zur Folge haben könnte, wenn sie nicht vermieden wird.

▲ VORSICHT

VORSICHT weist auf eine Gefahrensituation hin, die leichte bis mittelschwere Verletzungen zur Folge haben könnte, wenn sie nicht vermieden wird.

HINWEIS

HINWEIS wird in Verbindung mit Verfahrensweisen verwendet, die keine Verletzungen zur Folge haben können.

Produktbeschreibung

In Verbindung mit der Easy UPS LI SNMP Manager Software können Geräte mit installierter SNMP Card im LAN überwacht und gesteuert werden.

APVS9602 SNMP Card:

- Stellt SNMP MIB zur Überwachung und Steuerung der USV bereit.
- Automatische Erkennung von Fast Ethernet (10/100/1000 Mbit), Verwaltung und Konfiguration über Webbrowser oder NMS.
- Unterstützt die Protokolle TCP/IP, UDP, SNMP, HTTPS, SMTP und FTPS.
- Unterstützt SSL/TLS-Verschlüsselung.
- Stellt über die Easy UPS LI SNMP Manager Software komfortable Setup- und Upgrade-Tools bereit.
- Übermittelt SNMP-Traps und E-Mails zur Benachrichtigung über Ereignisse.
- Übermittelt per E-Mail tägliche USV-Verlaufsberichte.
- Fährt das System über die Easy UPS LI Shutdown Software auf reguläre Weise herunter.

Für die Installation einer SNMP Card geeignete Geräte

Die SNMP Card kann in jedes kompatible Gerät eingebaut werden, das über einen Intelligent Card Slot verfügt,

z. B.:

- Easy UPS: USV-Anlagen der Serie SMVS

Packungsinhalt

Die Verpackung ist wiederverwertbar; bitte bewahren Sie diese zur Wiederverwendung auf oder entsorgen Sie sie sachgemäß.



(1)
SNMP Card



(1)
Benutzerhandbuch



(1)
Utility-CD

Haftungsausschluss

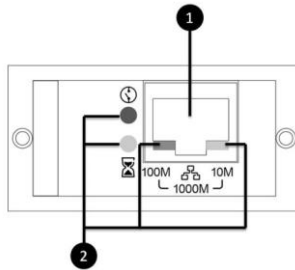
Schneider Electric haftet nicht für etwaige Transportschäden an diesem Produkt.



Die SNMP Card reagiert empfindlich auf statische Elektrizität. Berühren Sie die SNMP Card nur an den Rändern und verwenden Sie dabei mindestens eine der folgenden Vorrichtungen zur elektrostatischen Entladung: antistatische Arm-, Fuß- oder Zehenbänder oder leitendes Schuhwerk.



Produktübersicht

Frontblende



1	10/100 Base-T-Anschluss	Zum Anschluss der SNMP Card an das Ethernet-Netzwerk.
2	Status-LED	Siehe „Status-LED“.

Status-LED

Farb-LED	Zustand	Beschreibung
LED 100M (grün)	Blinkt	Anschluss arbeitet mit 100 Mbit/s.
	Aus	Karte ist nicht mit dem Netzwerk verbunden.
LED 10M (gelb)	Blinkt	Anschluss arbeitet mit 10 Mbit/s.
	Aus	Karte ist nicht mit dem Netzwerk verbunden.
 LED (rot)	Blinkt	Verbindung zur USV unterbrochen.
	Aus	Verbindung zur USV wird hergestellt.
 LED (gelb)	An	SNMP-Karte aktiv.
	Aus	SNMP-Karte inaktiv.

Hinweis:

Der Anschluss arbeitet mit 1000 Mbit/s, wenn sowohl die grüne (100M) als auch die gelbe (10M) LED leuchtet.

Beim Aktualisieren der Firmware KEINESFALLS die Stromversorgung abschalten. Die LED (rot) blinkt ununterbrochen weiter.

Technische Daten

Abmessungen und Gewichte	Abmessungen mit Verpackung Breite x Höhe x Tiefe	180 mm (7,09 in) x 60 mm (2,36 in) x 150 mm (5,9 in)
	Abmessungen ohne Verpackung Breite x Höhe x Tiefe	51,76 mm (2,04 in) x 25,8 mm (1,02 in) x 80,31 mm (3,16 in)
	Gewicht mit Verpackung	0,3 kg (0,66 lb)
	Gewicht ohne Verpackung	0,03 kg (0,07 lb)
Temperatur	Betrieb	0 bis 60 °C (32 bis 140 °F)
	Lagerung	-40 bis 85 °C (-40 bis 185 °F)
Luftfeuchtigkeit	Betrieb	10 bis 90% relative Feuchtigkeit, nichtkondensierend
Unterstütztes Protokoll	Netzwerk	Automatische Erkennung von Fast Ethernet (10/100/1000 Mbit), Verwaltung und Konfiguration über Webbrowser oder NMS
	Netzwerkprotokoll	TCP/IP, UDP, SNMP, HTTPS, SMTP, FTPS
	SNMP MIB	RFC1628, PPC

Einbau

Die SNMP Card einbauen



Bitte schalten Sie die Stromversorgung aus, um die SNMP Card in eine unterstützte Easy UPS einzubauen.

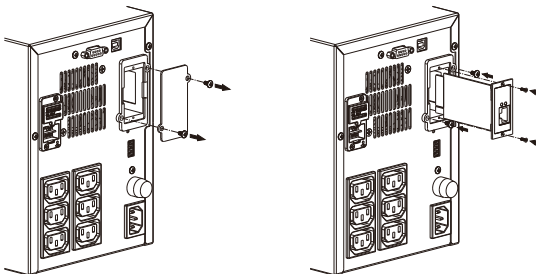


Die SNMP Card reagiert empfindlich auf statische Elektrizität. Berühren Sie die SNMP Card nur an den Rändern und verwenden Sie dabei mindestens eine der folgenden Vorrichtungen zur elektrostatischen Entladung: antistatische Arm-, Fuß- oder Zehenbänder oder leitendes Schuhwerk.



Die Lage des Kartensteckplatzes (UPS Intelligent Card Slot) kann dem Benutzerhandbuch der USV entnommen werden.

1. Die Abdeckung des Intelligent Card Slot an der Rückseite der USV entfernen und die Schrauben aufbewahren.
2. Die Karte in den offenen Steckplatz schieben und mit den Schrauben aus Schritt 1 befestigen (siehe die folgende Abbildung).



3. Ein Netzkabel mit dem 10/100 Base-T-Netzwerkstecker (RJ-45) der SNMP Card verbinden.

Sobald das Netzkabel angeschlossen wurde, versucht die SNMP Card, eine IP-Adresse über DHCP zu erhalten. Siehe „Konfigurationsmethoden“ auf Seite 6.

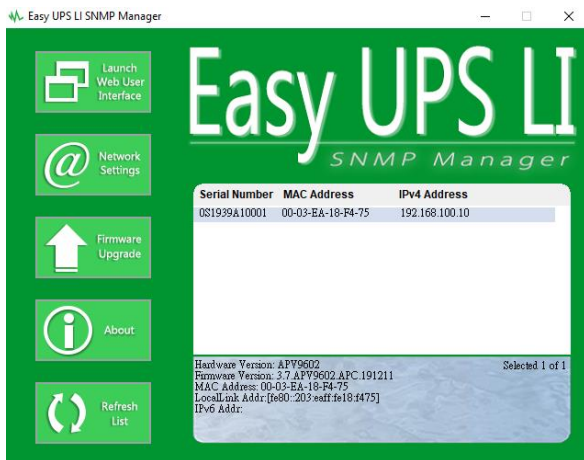
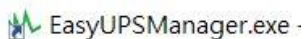
SNMP Card und Überwachung konfigurieren

Siehe „Schnellkonfiguration“ auf Seite 6.

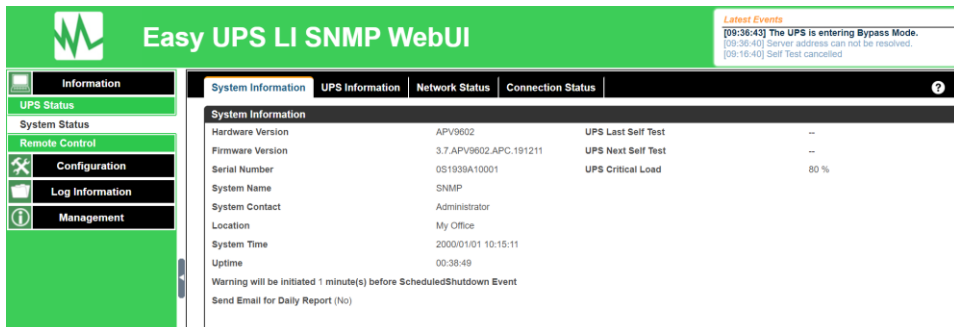
Schnellkonfiguration

Konfigurationsmethode

1. Bitte installieren Sie die Easy UPS LI SNMP Manager Software auf Ihrem PC. Wenn Sie Easy UPS LI SNMP Manager ausführen, sucht das Programm automatisch nach im Netzwerk verfügbaren SNMP Cards mit entsprechender Seriennummer, IP-Adresse und MAC-Adresse. (Die Liste wird alle 2 Minuten automatisch aktualisiert.)



2. Wählen Sie Ihre SNMP Card aus der Liste aus und klicken Sie auf „Launch Web User Interface“ (Web-Benutzeroberfläche starten), um sich auf der Easy UPS LI SNMP WebUI-Webseite anzumelden.



Weitere Informationen finden Sie im Softwarehandbuch auf der CD.

Weltweiter Kundendienst von Schneider Electric

Kundendienstleistungen zu diesem und anderen Produkten von Schneider Electric sind für Sie kostenlos und können wie folgt angefordert werden:

- Auf der Website von Schneider Electric stehen Ihnen die Dokumente der Schneider Electric Knowledge Base zur Verfügung. Von dort aus können Sie auch Anfragen an den Kundendienst senden.
 - **www.apc.com** (Unternehmenszentrale)
Auf den für Ihr Land lokalisierten Website von Schneider Electric können Sie Informationen zum Kundendienst abrufen.
 - **www.apc.com/support/**
Weltweite Unterstützung unserer Kunden über die Schneider Electric Knowledgebase und Kundendienst per E-Mail.
- Wenden Sie sich per Telefon oder E-Mail an ein Kundendienstzentrum von Schneider Electric.
 - Lokale, landesspezifische Zentren: Siehe **www.apc.com/support/contact** für Kontaktinformationen.

Wenden Sie sich an die Vertretung oder den Händler von Schneider Electric, bei dem Sie Ihr Schneider Electric-Produkt erworben haben, um zu erfahren, wo Sie Kundendienstleistungen erhalten.