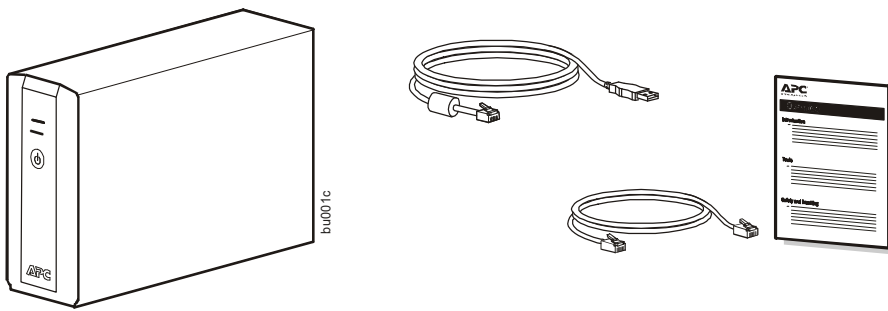


**Back-UPSTM
CS
350/500/650**
Felhasználói kézikönyv

HU 990-9237B 09/2019

A csomag tartalma



Biztonsági tudnivalók és általános tájékoztató



Vizsgálja meg a csomag tartalmát a kézhezvétel után. Ha sérülést észlel, haladéktalanul értesítse a szállítót és a viszonteladót.

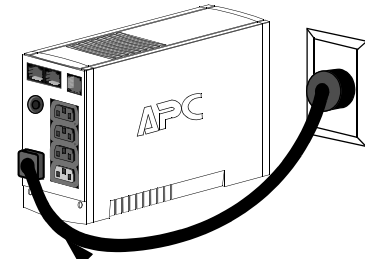
A szünetmentes tápegység telepítése előtt olvassa el az alábbi emlékeztetőket.

- A szünetmentes tápegység kizárólag beltéri használatra alkalmas.
- Az UPS tápkábelét közvetlenül fali aljzathoz csatlakoztassa. Ne használjon túlfeszültségvédőt vagy hosszabbítót.
- Ha a földelés nem ellenőrizhető, húzza ki a berendezést a hálózati csatlakozóaljzathoz, mielőtt üzembe helyezné vagy egy másik készülékhez csatlakoztatná. A tápkábelt csak akkor csatlakoztassa újból, amikor már minden más csatlakoztatás kész.
- Az akkumulátorok szervizelését kizárólag a Schneider Electric IT (SEIT) ügyféltámogatása végezheti.
 - Az akkumulátor kicserélése során az UPS-nek kikapcsolt, AC bemenetének pedig leválasztott állapotban kell lennie.
 - Az akkumulátorokat ne dobja tűzbe. Az akkumulátorok felrobbanhatnak.
 - Ne nyissa ki, ne csonkítsa meg az akkumulátorokat. Mérgező, a bőrre és a szemre ártalmas elektrolitot tartalmaznak.
 - Az ártalmas sérülések elkerülése érdekében az akkumulátor cseréjekor vegye le koráját és gyűrűjét.
- Kizárólag szigetelt nyelű eszközöket használjon.
- Az akkumulátorok kicserélésekor a berendezésbe eredetileg beszerelt típusú és számú akkumulátort vagy akkumulátorsomagot kell használni.

A készülék telepítése

1 A készülék elhelyezése/Áram alá hely-ezése

- A szünetmentes tápegység kizárólag beltéri használatra alkalmas.
- Ne üzemeltesse közvetlen napfénynek kitéve, folyadékokkal történő érintkezésben, ill. túlzott por-vagy páratartalmú helyeken.
- Ügyeljen arra, hogy az UPS levegőztető nyílásai ne duguljanak el. Hagyjon elegendő helyet a megfelelő szellőzéshez.
- Az akkumulátor élettartama általában 3-5 év. A környezeti tényezők befolyásolják az akkumulátor élettartamát. A magas környezeti hőmérséklet, a gyenge minőségű áramellátás és a gyakori, rövid időtartamú kikapcsolás csökkenti az akkumulátor élettartamát.
- Az UPS tápkábelét közvetlenül fali aljzathoz csatlakoztassa. Ne használjon túlfeszültségvédőt vagy hosszabbítót.
- Csatlakoztassa a Back-UPS-t az abrán látható módon egy fali halozati csatlakozóaljzatba.



Tápkábel a számítógéphez.

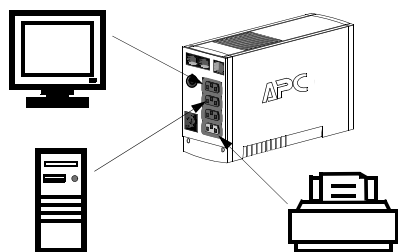
- A Back-UPS készülék a belső akkumulátorsomagot folyamatosan tölti ameddig a készülék egy fali halozati csatlakozóaljzatba van csatlakoztatva.

2 Csatlakoztasson valamilyen elektromos fogyasztót a Bac-UPS-hez

A Back-UPS hátlapja az alábbi kezeléSzerveket tartalmazza:

Akkumulátorral védett tápellátást biztosító kimeneti hálózati csatlakozóaljzat (3 db). Ezek a csatlakozóaljzatok hálózati feszültségűtűskék, hirtelen feszültségcsökkenések, egyéb jelalaktorzúláások elleni védelemmel (a továbbiakban: jelalakvédelemmel), elektromágneses zavarok elleni (úgy nevezett „EMI”) szűréssel ellátott, akkumulátoros (ú.n. „inverteres”) védelemmel ellátott hálózati feszültségkimenetek. Ezek a csatlakozóaljzatok hálózati feszültségkimaradás esetén az akkumulátor által tárolt elektromos energiából elállított kimeneti hálózati feszültség automatikusan biztosított. A Back-UPS kikapcsolt („OFF”) állapotában azonban a kimeneti hálózati feszültség nem biztosított ezen a csatlakozóaljzatokon (függetlenül attól, hogy az a bemeneti közüzemi hálózathoz tartozó). Csatlakoztasson számítógépet, monitort, külső lemez meghajtó egységet esetleg CD meghajtó egységet ezekre a csatlakozóaljzatokra.

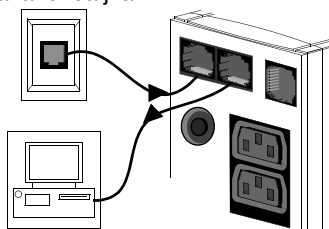
Csak jelalakvédelemmel ellátott csatlakozóaljzat: Ez a csatlakozóaljzat minden esetben bekapcsolt („On”) állapotban van, ha a készülék bemenetén rendelkezésre áll a közüzemi hálózati feszültség. A készülék fEkapcsolójának ki- / bekapcsolt („On / Off”) állapota tehát nincs rá hatással. Erre nyomtatott, telefax berendezést esetleg lapbeolvasót (ú.n. „scannert”) ajánlott csatlakoztatni.



3 Csatlakoztassa a telefonvonalat a zavarvédett kimentre

A készülék telefonsatlakozója (ú.n. „portja”) minden a telefonvonalra kapcsolt berendezés (számítógép, modem, telefax, vagy telefonkészülék) számára villámcsapás okozta feszültségűtűskék, egyéb gyors lefolyású hullámalak ingadozások elleni védelmet biztosít. A telefonportok megfelelnek az amerikai Házi Telefonvonal Hálózat Szövetség (HPNA = Home Phoneline Networking Alliance) valamint a Digitális ElFizetEi Vonal (DSL = Digital Subscriber Line) szabványoknak is és az összes modern adatforgalmi osztályba sorolási szabványoknak. Csatlakoztassa a készülékét az ábrán látható módon.

Csatlakozóaljzat

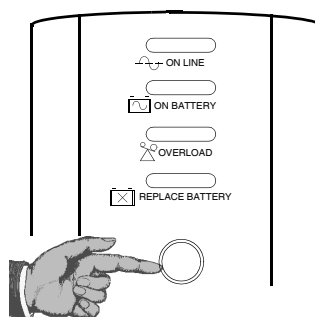


Modem/telefon/telefax

4 Kapcsolja be a Back-UPS készülket

Megjegyzés: A Back-UPS készüléke tényleges használatba vétele elEtt biztosítson egy folyamatos 8 órás idEszakot, hogy a belsE akkumulátorsomag tőkéletesen feltöltEgDjön.

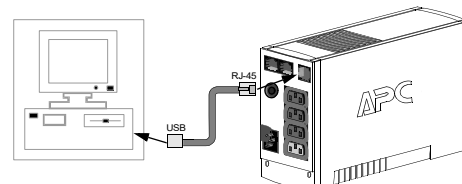
Nyomja meg a Back-UPS készüléke elElapján található nyomógombot.



EllenErizze, hogy az alábbiakban felsorolt események történnek-e meg a nyomógomb megnyomása, majd elengedése után.

- A zöld színE „Folyamatos üzem” („On-Line”) feliratú kijelZE villog.
- A készülék önellenErZÉ eljárása végrehajtása közben a sárga színE „Akkumulátoros üzem” („On Battery”) feliratú kijelZE ég.
- Miután a készülék sikeresen befejezte az önellenErZÉ eljárást, csak a zöld színE „Folyamatos üzem” („On-Line”) feliratú kijelZE világít.
- Amennyiben a készülék belsE akkumulátorsomagja nincsen csatlakoztatva, akkor a zöld színE „Folyamatos üzem” („On-Line”) feliratú kijelZE piros színnel világít, és a „Cserélje ki az akkumulátorsomagot” („Replace Battery”) kijelZE is világít. A Back-UPS készüléke emellett még egy csipogó figyelmeztetE hangjelzést is kiad.

5 USB kábel csatlakoztatás és szoftver telepítés (opcionális)



Kövesse a számítógép képernyőEjen megjelenOE utasításokat

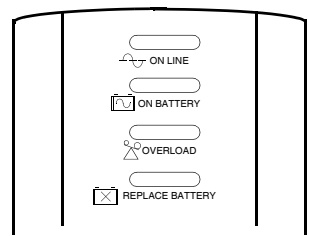
MEGJEGYZÉS: Macintosh felhasználók – Az USB optimális teljesítménye érdekében az operációs rendszer 10.1.5 vagy annál magasabb számú verzióját használja.

Abban az esetben, ha az operációs rendszer önfeltöltE („Auto-play”) funkciója le van kapcsolva, az alábbi utasítások szerint járjon el:

Az USB-kábellel kapcsolja össze az UPS adatportját a számítógép USB-portjával. Töltse le a PowerChute™ Personal Edition szoftvert innen: www.apc.com/pcep. Válassza ki a helyes operációs rendszert, majd kövesse az utasításokat a szoftver letöltéséhez. Az APC PowerChute csak Windows operációs rendszerrel kompatibilis. Látogassa meg a <http://www.apc.com/wp/?um=300> oldalt a kompatibilis operációs rendszerek listájáért.

Üzemállapot – kijelzések és riasztások

A Back-UPS készülék elElapján négy üzémállapot kijelZÉ fény található. Ezek a következők: „Folyamatos üzem” („On-Line”), „Akkumulátoros üzem” („On Battery”), „Túlerhelés” („Overload”) valamint a „Cserélje ki az akkumulátorsomagot” („Replace Battery”).



Folyamatos üzem („On-Line”, zöld színE) – Ez a jelZÉfény olyan esetben mindig világít, ha a közüzemi elektromos energiaellátó hálózat látja el elektromos energiával az akkumulátoros védelemmel is ellátott kimeneti hálózati csatlakozóaljzatokat.

Akkumulátoros üzem („On Battery” - sárga színE) – Ez a jelZÉfény mindig világít, ha a Back-UPS készüléke invertere útján az akkumulátorsomagjaiban tárolt elektromos energia felhasználásával valósul meg a védelemmel ellátott hálózati csatlakozóaljzatok feszültségű ellátása.

30 másodpercenként négy-négy sípolás – Ez a riasztó hangjelzés mindig olyankor hangzik fel, ha a Back-UPS készüléke akkumulátoros („On Battery”) üzém módban mfkődik. Vegye ilyenkor fontolóra a folyamatban levE munka eddigi eredményeinek elmentését.

Folyamatosan hallható szaggatott sípolás – Ez a riasztó hangjelzés mindig olyankor történik, amikor a szünetmentes tápegység akkumulátorsomagjának a kapcsolószűrésű egy biztonságos kúszóberték alá csökken. Ilyenkor haladéktalanul kezdje el a folyamatban levE munkája adatainak elmentését, és lépjen ki valamennyi nyitva levE alkalmazásból. Allítsa le az a számítógépen futó operációs rendszert, a számítógépet, és végül magát a Back-UPS egységet.

Túlerhelés („Overload”) – vörös színE – Ez a riasztó fényjelzés olyankor gyullad ki, amikor a szünetmentes tápegységre kapcsolt fogyasztók a készülék maximális kapacitását meghaladó terhelést képviselnek.

Folyamatos sípoló hang – Ez a riasztó hangjelzés mindig olyankor történik meg, amikor a szünetmentes tápegység akkumulátorral védett (kimeneti) hálózati csatlakozóaljzatai túl vannak terelve.

Hálózati kismegszakító – Ha a túlerhelési állapot rákényszeríti a Back-UPS-t arra, hogy leválassza önmagát a közüzemi elektromos energiaellátó hálózatról, akkor a Back-UPS készülék hátsó lapján elhelyezett hálózati kismegszakító nyomógomb a normális állapotához képest jól láthatóan kiugrik („Levág”). Ha tehát a kismegszakító gombja elEre ugrik, akkor váltsa le a szünetmentes tápegységElt a nem alapvetEen fontos fogyasztókat. Allítsa alaphelyzetbe a hálózati kismegszakítót azzal, hogy befelé (vissza) nyomja annak a gombját.

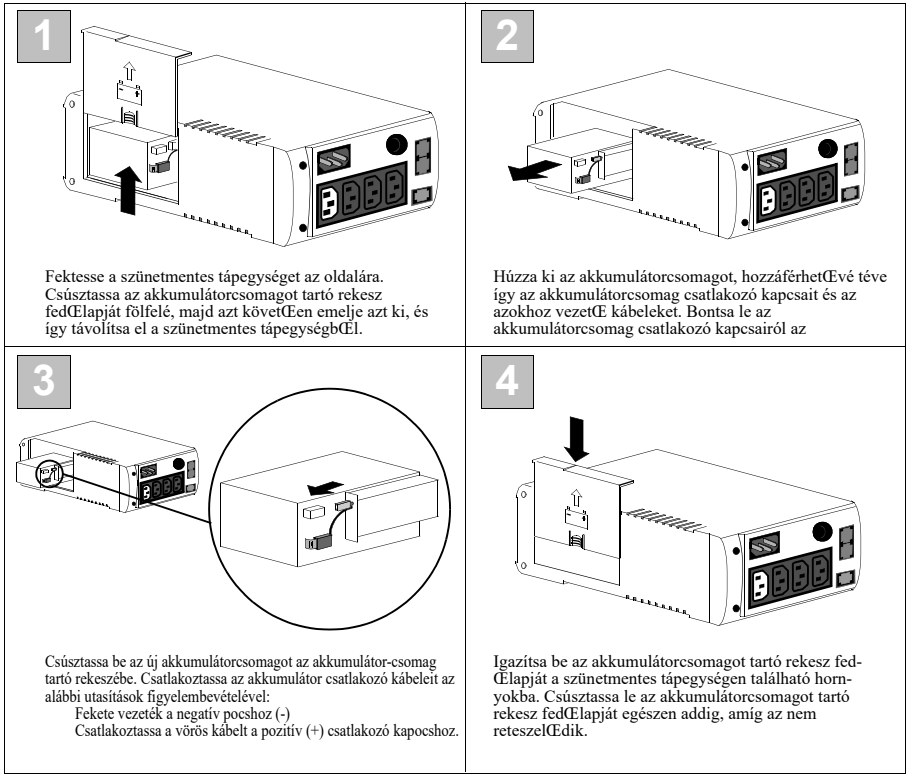
Cserélje ki az akkumulátorsomagot („Replace Battery”) – vörös színE – Ez a riasztó jelzés mindig olyankor gyullad ki, amikor a szünetmentes tápegység akkumulátorai elérték a várható hasznos élettartamuk határát, avagy az akkumulátorsomag nincsen megfelelEen a berendezés elektronikájához csatlakoztatva (lásd fentebb). A várható hasznos élettartama határát elért akkumulátorok már nem képesek a továbbiakban a szükséges tartási (áthidalási) idEt biztosítani, ezért azokat a megfelelEen mfkődés biztosítása érdekében ki kell cserélni.

Minden 5. órában 1 percig csipog – Ez a riasztó hangjelzés mindig olyankor történik meg, amikor a szünetmentes tápegység akkumulátorsomagjának (a készülék bekapcsolásakor lefuttatott) automatikus hibakérésE ellenErZEje hibát észlel az akkumulátorban.

A készülék belsE akkumulátorsomagjának cseréje

A szünetmentes tápegység belsE akkumulátorsomagja cseréjéhez a következőEket kell végrehajtania:

Megjegyzés: A szünetmentes tápegység belsOE akkumulátorsomag cseréje biztonságos eljárás. Ennek ellenére az akkumulátorsomag cseréjéhez szükséges mEveletek végrehajtása közben apró szikrák keletkezhetnek, ami normális jelenség.



1. Fektesse a szünetmentes tápegységet az oldalára. Csúsztassa az akkumulátorsomagot tartó rekesz fedElapját fölfelé, majd azt követEen emelje azt ki, és így távolítsa el a szünetmentes tápegységElt.

2. Húzza ki az akkumulátorsomagot, hozzáférhetEvé téve így az akkumulátorsomag csatlakozó kapcsait és az azokhoz vezetE kábeleket. Bontsa le az akkumulátorsomag csatlakozó kapcsairól az

3. Csúsztassa be az új akkumulátorsomagot az akkumulátor-esomag tartó rekeszbe. Csatlakoztassa az akkumulátor csatlakozó kábelét az alábbi utasítások figyelembevételével: Fekete vezeték a negatív poschoz (-) Csatlakoztassa a vörös kábelt a pozitív (+) csatlakozó kapocsra.

4. Igazítsa be az akkumulátorsomagot tartó rekesz fedElapját a szünetmentes tápegységben található hornyokba. Csúsztassa le az akkumulátorsomagot tartó rekesz fedElapját egészen addig, amíg az nem reteszelvezik.

Csereakkumulátorsomag rendelése

Az akkumulátorok általános élettartama 3-5 év (a működési ciklusok és a környezeti hőmérséklet függvényében). Új akkumulátort telefonon, közvetlenül a Schneider Electric-től, illetve online az APC-től rendelhet a Schneider Electric weboldalán (<http://www.apc.com>, érvényes bankkártya szükséges).

Megrendeléskor kérjük, hogy adja meg az akkumulátorsomag típusszámát: **RBC2 (a Back-UPS 350/500 készülékhez), vagy RBC17 (a Back-UPS 650 készülékhez).**

Üzemmodváltási feszültség szabályozás (opcionális funkció)

Olyan esetekben, amikor a Back-UPS készülékhez csatlakoztatott, védelmet igénylő fogyasztó készülék túlzottan érzékenynek bizonyul a tápfeszültség ingadozására, szükség lehet az üzemmodváltási küszöbfeszültség szabályozására. (Az üzemmodváltási küszöbfeszültség azt a pontot szabja meg, amelyen az alája eső bemeneti tápfeszültség esetén a készülék át kell hogy váltsa a közüzemi hálózati energiaellátásról a belső akkumulátorcsomagjában tárolt energiát felhasználva az úgynevezett "inverteres" üzemmódba). Ennek a küszöbértéknek a beállítása egyszerű feladat, mely mindössze a készülék előlapján található nyomógomb használatát teszi szükségessé. Az üzemmodváltási küszöbfeszültség beállításához kövesse az alábbi lépéseket:

- Csatlakoztassa a Back-UPS készülék szünetmentes tápegységét a közüzemi hálózati energiaellátó forrúhoz. A Back-UPS készülék készenléti (ún. "Standby") állapotban lesz (egy jelzőfény sem világít).
- Nyomja be a készülék előlapján található nyomógombot, és tartsa azt 10 másodpercen át folyamatosan lenyomva. Ennek hatására a Back-UPS készüléken található valamennyi jelzőfény fel fog villanni, ami azt jelzi, hogy a készülék programozási üzemmódba kapcsolja át magát.
- A Back-UPS készülék ezt követően az alábbi táblázatban leírtaknak megfelelően kijelzi a jelenleg érvényes érzékenység beállítását.

Égő kijelzők	Érzékenységi beállítás	Tápfeszültség-ingadozás (közüzemi hálózati energiaellátásról történő üzemeltetéshez)	Olyankor alkalmazza ezt a beállítást,
1 (sárga)	Alacsony	160 - 278 VA	tápfeszültség rendkívül alacsony vagy magas. Számítógépes terheléshez nem ajánlott.
2 (sárga és piros)	Közepes (gyári alapbeállítás)	180 - 266 VA	Back-UPS készülék gyakran vált át akkumulátoros üzembe.
3 (sárga, piros és piros)	Nagyfokú	196 - 256 VA	csatlakoztatott berendezés érzékeny a feszültség-ingadozásokra (javasolt beállítás).

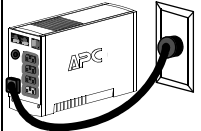
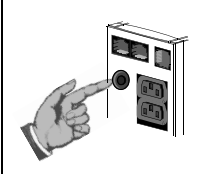

- Az alacsony érzékenység beállításához tartsa benyomva a nyomógombot addig, amíg a sárga kijelző el nem kezd villogni.
- A közepes érzékenység beállításához tartsa benyomva a nyomógombot addig, amíg a sárga és piros (felülre) a második és harmadik) kijelző el nem kezd villogni.
- A nagyfokú érzékenység beállításához tartsa benyomva a nyomógombot addig, amíg a sárga és mindkét piros (alsó három) kijelző el nem kezd villogni.
- Ha ki kíván lépni a programozási üzemmódból anélkül, hogy megváltoztatná az érzékenységi beállítást, tartsa benyomva a nyomógombot addig, amíg a zöld kijelző el nem kezd villogni.
- Ha a Back-UPS készülék már programozási üzemmódba váltott, de 5 másodpercen belül nem nyomják meg a nyomógombot, akkor az kilép a programozási üzemmódból, és ennek jeleként valamennyi jelzőfény kialszik.

Hibakeresés

Használja az alábbi táblázatokat az egyszerűbb üzembe helyezési és üzemeltetési problémák megoldásához. A dokumentum segítségével megoldhatatlannak bizonyuló problémák esetén lépjen kapcsolatba a Schneider Electric IT (SEIT) online műszaki támogatási részlegével:

Lehetséges kiváltó ok	Javítási eljárás
-----------------------	------------------

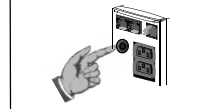
A Back-UPS készülék nem kapcsol be

A Back-UPS készülék nincsen a váltakozó áramú hálózati feszültség forrásba dugaszolva.	Ellenőrizze, hogy a Back-UPS készülék elektromos energiaellátó csatlakozója biztonságosan be van-e dugva a fali hálózati csatlakozóaljzatba.	
A Back-UPS készülék hálózati kismegszakítója „le van csapva”	Bontsa le a Back-UPS szünetmentes tápegységre el a nem létfontosságú fogyasztók csatlakozását. Állítsa alaphelyzetbe a hátsó Back-UPS készülék hátsó lapján elhelyezkedő hálózati kismegszakítót olyan módon, hogy a nyomógombját befelé nyomja egészen addig, amíg az be nem pattan, és benyomott állapotban nem marad. Ha a hálózati kismegszakító alaphelyzetbe állt, kapcsolja be a Back-UPS készülékét, és csatlakoztassa rá egyenként a védett fogyasztó berendezéseket. Ha a hálózati kismegszakító ennek ellenére újra lecsap, valószínű, hogy a túlterhelést a szünetmentes tápegységre kapcsolt berendezések valamelyike okozza.	
A közüzemi hálózati tápfeszültség igen alacsony, avagy egyáltalán nem is áll rendelkezésre.	Ellenőrizze egy asztali próbálampa segítségével a fali hálózati csatlakozót, hogy az szolgáltat-e a Back-UPS készüléke számára megfelelő elektromos tápenergiát. Ha a próbálampa csak nagyon gyengén virít, akkor ellenőriztesse a közüzemi hálózati feszültséget egy megfelelő szakképzettséggel rendelkező villanyszerelővel.	

A Back-UPS egy fellépő hálózati feszültségkimaradás közben nem látja el elektromos energiával a védelem érdekében rákapcsolt számítógépet, monitort, külső lemez meghajtó egységet

A szünetmentes tápegység belső akkumulátorcsomagja nincsen csatlakoztatva.	Ellenőrizze le az akkumulátorcsatlakozásokat.
A számítógép, külső lemez meghajtó egység, CD-RPM meghajtó egység, monitor a csak jelalakvédelemmel ellátott kimeneti hálózati csatlakozóaljzatba van bedugva.	Dugja át a számítógépet, monitort, vagy külső lemez meghajtó egységet az akkumulátoros védelemmel ellátott csatlakozóaljzatok valamelyikébe.

A Back-UPS készülék akkumulátoros üzemmódban működik annak ellenére, hogy az elvárásoknak megfelelő közüzemi hálózati energiaellátás áll a rendelkezésre

A Back-UPS készülék hálózati kismegszakítója „lecsapott” állapotban van.	Bontsa meg a nem alapvetően szükséges fogyasztóknak a Back-UPS készülékhez történő csatlakoztatását. Állítsa a hálózati kismegszakítót a nyomógombjának megnyomásával alaphelyzetbe. Ehhez a nyomógombot egészen addig nyomja be, amíg az kattanna „be nem akad”	
Abban a fali hálózati csatlakozóaljzatban, amelyben a Back-UPS készülék csatlakoztatva van, nincsen közüzemi hálózati energiaellátás, így aztán a készülék nem kap tápellátást.	Csatlakoztassa a Back-UPS készüléket egy másik fali hálózati csatlakozóaljzatba, vagy ha ez nem vezet eredményre, akkor vegye igénybe megfelelő szakképzettséggel rendelkező villanyszerelő segítségét, hogy az ellenőrizze az épület huzalozását.	

A Back-UPS nem biztosítja az műszaki adatok alapján attól elvárt áthidalási (tartási) időt

A Back-UPS készülékre túlzottan nagy terhelés van csatlakoztatva.	Bontsa meg az akkumulátoros védelemmel ellátott kimeneti hálózati aljzatokba dugaszolt, de nem alapvetően fontos fogyasztó készülékek, mint például nyomtató csatlakoztatását, és dugja azt át a csak jelalakvédelemmel ellátott kimeneti hálózati aljzatokba. Megjegyzés: Az olyan fogyasztókat, amelyek motort, vagy sötétítő kapsolót tartalmaznak (ilyenek például a lézernyomtatók, fűtőtestek, ventilátorok, lámpák, perszivók, stb.) nem szabad az akkumulátoros védelemmel ellátott kimeneti hálózati aljzatokba dugaszolni.	
A Back-UPS készülék belső akkumulátorcsomagjának töltöttsége nem megfelelő, mert egy korábbi hálózati kimaradás óta meg nem volt ideje megfelelően feltölteni.	Töltse fel teljesen a készülék akkumulátorcsomagját. A készülék akkumulátorcsomagja folyamatos töltés alatt van, ha a készülék be van dugva a fali hálózati csatlakozóaljzatba. Általánosságban nyolc órányi töltés szükséges a készülék akkumulátorcsomagja tökéletes feltöltéséhez. A Back-UPS készülék áthidalási (tartási) ideje egészen addig a névleges értéknel kisebb lesz, amíg a készülék akkumulátorcsomagja teljesen fel nem töltődik.	
A Back-UPS készülék belső akkumulátorcsomagja már cserére szorul.	Cserélje ki a készülék akkumulátorcsomagját. (Lásd az „Akkumulátorcsomag cseréje” című részben.) Az akkumulátorcsomagok tipikus élettartama 3-6 év. Ha azonban a készülék sérten van hálózati feszültségkimaradásnak, avagy túlzottan magas hőmérsékletnek kitéve, akkor ez az áthidalási (tartási) idő lecsökken.	

Egy vörös színű figyelmeztető fény ég

A készülék akkumulátorcsomagja nincsen megfelelően csatlakoztatva.	Ellenőrizze a készülék akkumulátorcsomagjának az elektronikához történő csatlakoztatását.
A túlterhelés jelzőfény ég, ha egy a Back-UPS készülék által szolgáltatott maximális teljesítmény értékét meghaladó teljesítményfelvételt készülő csatlakoztat az akkumulátorral védett kimeneti csatlakozóaljzatok egyikére	Dugaszoljon át egy fogyasztó berendezést a szünetmentes tápegység akkumulátorral védett kimeneti csatlakozóaljzatai valamelyikére el a csak jelalakvédelmet biztosító kimeneti csatlakozóaljzatok egyikére.
A készülék akkumulátorcsomagja cserére szorul.	A készülék akkumulátorcsomagját két héten belül cserélje ki. (Lásd az „Cseré-akkumulátorcsomag megrendelése” című részt.) Az akkumulátorcsomag cseréjének meghiúsulása az esetleg előforduló közüzemi hálózati tápfeszültség kimaradások esetén már csak csökkent áthidalási (tartási) időt fog eredményezni.

A vörös jelzőfények villognak.

A Back-UPS készülék meghibásodása.	Forduljon segítségért az APC szervizhez.
------------------------------------	--

A Back-UPS készülék bekapcsolását követően a „Cserélje ki az akkumulátorcsomagot” („Replace Battery”) kijelző is világít, és egy riasztó hangjelzés is hallható

A készülék belső akkumulátorcsomagja nincsen csatlakoztatva.	Ellenőrizze a készülék belső akkumulátorcsomagjának az elektronikához történő csatlakoztatását.
--	---

Részletes műszaki adatok

Bemeneti hálózati feszültség (on-line)	180 - 266 V váltó (alapértelmezésé beállítási érték)
Frekvenciahatárok (on-line)	47 - 63 Hz (automatikus érzékelés)
Akkumulátoros üzem kimeneti hullámformája	Lépcsős szinusz hullám
Maximális terhelés	350 VA – 210 W 500 VA – 300 W 650 VA – 400 W
Tipikus akkumulátor - újratöltési idő	8 óra
Működési hőmérséklettartomány	0 °C-tól 40 °C-ig (azaz 32 °F-tól 104 °F-ig)
Tárolási hőmérséklettartomány	-15 °C-tól 45 °C-ig (azaz 5 °F-tól 113 °F-ig)
Megengedett működési és tárolási relatív páratartalom	5-től 95%-ig, nem kicsapódó
Méret (magasság x szélesség x mélység)	16,5 x 9,2 x 28,5 cm
Súly	350 VA – 5,7 kg 500 VA – 5,9 kg 650 VA – 6,2 kg
Szállítási súly	350 VA – 6,8 kg 500 VA – 7,0 kg 650 VA – 7,3 kg
EMI minősítés	EN 55022, IEC 801-2 és 801-4 (IV-es szint), és IEC 801-3 (III-as szint)
Akkumulátoros üzem áthidalási (tartási) idő	350 VA – Asztali számítógép és 17 hüvelyk képátalajú monitor esetén tipikusan 13,2 perc. 500 VA – Asztali számítógép és 21 hüvelyk képátalajú monitor esetén tipikusan 10,8 perc. 650 VA – Asztali számítógép és 21 hüvelyk képátalajú monitor esetén tipikusan 16 perc.

A Back-UPS készülék tárolása

Tartós tárolás előtt folyamatosan töltse a Back-UPS szünetmentes tápegységét legalább 8 órán át. Ezt követően a Back-UPS készüléket becsomagolva, hűvös és száraz helyen tárolja. Tárolás ideje alatt az alábbi táblázat adatainak figyelembe vételével rendszeresen gondoskodjon a szünetmentes tápegység belső akkumulátorcsomagjának rendszeres újbóli feltöltéséről.

Készüléktárolási hőmérséklet érték	Akkumulátorcsomag újratöltési gyakorisága	Töltés időtartama
-5 °C-tól 30 °C-ig (azaz 23 °F-tól 86 °F-ig)	Minden 6. hónapban	8 óra
30 °C-tól 45 °C-ig (azaz 86 °F-tól 113 °F-ig)	Minden 3. hónapban	8 óra

Kérjük, hogy a Back-UPS készüléknek az APC-hez javításra történő visszajuttatását megelőzően a hiba megfelelő behatárolása

Szerviz

Megjegyzés: Ha a szünetmentes tápegysége szervizelési igényel, akkor azt ne a viszonteladónak küldje vissza, hanem az alábbiakban leírt lépéseknek megfelelően cselekedjen:

- A leggyakrabban előforduló meghibásodások sajátkeze megszüntetése érdekében olvassa el figyelmesen a jelen leírás hibakereséssel foglalkozó részét.
- Vizsgálja meg, hogy a készülék hátlapján elhelyezett hálózati kismegszakító nincsen-e leoldva. Ha a hálózati kismegszakító leoldott volna, akkor állítsa azt alaphelyzetbe, és vizsgálja meg, hogy a tapasztalt hibajelenség még mindig fent áll-e?
- Ha a tapasztalt hibajelenség még mindig fennáll, akkor lépjen kapcsolatba az APC honlapjával (www.apc.com), vagy pedig hívja fel az APC ügyfélszolgálatát.
 - Mielőtt azonban kapcsolatba lépne velünk, előbb jegyezze fel magának a szünetmentes tápegysége pontos típusszámát, valamint gyártási sorszámát, illetve a vásárlás dátumát. Készüljön fel a mérésérzésünk által telefonon keresztül adott utasítások alapján, az Ön közreműködésével történő hibakeresés elvégzésére. Ha ez nem vezetne eredményre, a mérésérzésünk adni fog Önnek egy áruvisszaküldési jóváhagyási számot (ú.n. RMA# = „Return Merchandise Authorization Number 2”) valamint egy szállítási címet.
 - Ha a szünetmentes tápegysége garanciaideje még nem járt le, akkor a javítás ingyenes lesz. Ha viszont már lejárt, akkor fel fogjuk számítani Önnek a javítási költséget.

Szavatosság

A berendezéseinkhez biztosított szabványos szavatosság időtartama a vásárlás dátumától számított két (2) év. Az APC szabványos javítási eljárása a meghibásodott eredeti készüléknek egy gyárilag felújított másik készülékre történő kicserélésére terjed ki. Az olyan ügyfeleink részére, akik az eszközeik előre beállított értékleírásai tervei megtartása érdekében a készülékeken szereplő eszköznyilvántartási beütések, táblák miatt az eredeti készüléket szeretnék visszakapni, az ilyen igényeiket előre kell jelezni, amikor első alkalommal kapcsolatba lépnek az APC Műszaki Segélyszolgálat képviselőivel. Az APC a cserekészüléket csak a hibás készüléknek a javító részleg által történő átvételét követően, vagy pedig az érvényes hitelkártyaszám megkapását követően szállítja ki. A hibás készüléknek az APC telephelyére történő szállítás költségét az ügyfél köteles fedezni. Az APC csak a cserekészüléknek az ügyfélhez történő szállítás során fellépő földi teherszállítási költségeket fizeti meg.

Az APC by Schneider Electric IT vevőszolgálat

Az országra jellemző garanciális információkért lépjen az APC by Schneider Electric weboldalára: www.apc.com.

Az EMI-irányelvnek való megfelelés

Ezt a készüléket bevizsgálták és megállapították, hogy megfelel az B kategóriájú digitális készülékekre vonatkozó határértékeknek az FCC előírás 15. cikkelye szerint. Ezek a határértékek elegendő védelmet biztosítanak a lakóközvetlenben fellépő káros interferenciák ellen. Ez a készülék rádiófrekvenciás hullámokat gerjeszt, használ, és bocsájt ki, és amennyiben nem az utasításoknak megfelelően szereli fel és működteti, zavarhatja a rádiós adatátvitelt. Nem tudjuk azonban garantálni, hogy egy bizonyos készülék esetén egyáltalán nem lép fel interferencia. Ha ez a készülék zavarja okoz a rádió- vagy televízióadás vételét, melyet a készülék ki- és bekapcsolásával állapíthat meg, javasoljuk, igyekezzon az alábbi módszerekkel meggyógyítani az interferenciát:

- Állítsa át, vagy helyezze máshová a vevő antennát.
- Helyezze egymástól távolabb a készüléket és a vevőt.
- A készüléket egy, a vevőtől külön álló áramkörre kapcsolja rá.
- Kérjen segítséget a kereskedőtől, illetve egy képzett rádiós/televíziós technikusától.

Keresse meg a készülék alján található címkét, mely egyéb információk mellett az FCC regisztrációs számot [US: 1XH-USA-25572-XP-N]] és az ún. ringer equivalence számot (REN) tartalmazza. Kérésre, ezeket az adatokat a telefonszolgálatunk rendelkezésére kell bocsátani.

Ha problémák adódnak a készülékkel, csatlakoztassa le azt a hálózatról, amíg ki nem javítja a hibát, vagy meg nem gyógyodik róla, hogy a hiba nem a készülékben van. A ringer equivalence szám (REN) határozza meg, hány készülék csatlakoztatható az Ön telefonvonalához. A legtöbb helyen az egy vonalhoz csatlakoztatott készülékek REN számainak összege nem haladhatja meg az ötöt (5.0). Ha túl sok készülék van egy vonalon, előfordulhat, hogy nem fogadják megfelelően a hívásokat.