



1 下载手册

您必须具有详细的资料，以便能够进行安装和调试。
 此信息可在下列手册中找到，请访问 www.schneider-electric.com/drives 进行下载：
 - Altivar Process ATV900 安装手册 (NHA80937)
 - Altivar Process ATV900 编程手册 (NHA80762)

⚠️ ⚠️ 危险

电击、爆炸或电弧危险

- 只有熟悉和理解本手册以及其他所有相关产品文档内容，并且接受过安全培训可识别与避免相关风险的人员方可对本变频器系统进行作业。只有专业人员才能对此启动器进行安装、调节、修理与维护。
- 系统集成人员负责遵守所有地方与国家电气规范要求，以及与所有设备接地相关的其他适用法规。
- 产品的许多部件，包括印刷电路板，以电网电压运行。
- 仅使用额定值正确且进行电气绝缘的工具和测试设备。
- 当通电时，请勿触摸未屏蔽的部件或端子。
- 当轴转动时，电机可能会产生电压。在对变频器系统进行任何类型作业之前，首先阻挡电机轴，以防意外转动。
- 交流电压使电机电缆中未使用的导线产生电压。将电机电缆未使用的导线两端绝缘。
- 请勿使直流母线端子或者直流母线电容器或者制动电阻器端子形成短路。
- 在对变频器系统进行任何操作之前：
 - 断开所有电源，包括可能会带电的外部控制电源。考虑断路器或主电源开关未断开所有电路电源的情况。
 - 在与变频器系统相关的所有电源开关上放置禁止合闸标签。
 - 将所有电源开关锁定在打开位置。
 - 等待 15 分钟以使直流母线电容器放电。
 - 遵循本产品的安装手册中的章节“确认存在电压”中提供的操作说明。
- 对变频器系统加电之前：
 - 确认工作已完成且整个系统不会导致危险。
 - 如果电源输入端子和电机输出端子已接地并短路，则拆除这些端子上的接地线路和短路。
 - 确认所有设备都正确接地。
 - 确认已安装和 / 或关闭诸如外盖、门、格栅等所有保护设备。

不遵循上述说明将导致人员伤亡。

电气设备的安装、操作、维修和维护工作仅限于专业人员执行。Schneider Electric 对于不遵循本说明而引发的任何后果概不负责。

2 检查变频器的交付

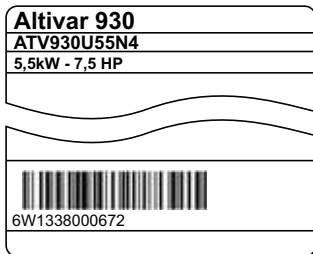
- 打开驱动器，并确认其是否被损坏。

⚠️ 警告

变频器设备损坏

不要操作或安装已出现损坏迹象的任何变频器或变频器附件。
不遵守这些要求可能导致人员死亡、严重伤害或设备破坏。

- 检查印刷在标签上的变频器产品型号是否与订货单对应的交货单上的一致。



- 记录变频器产品型号：_____ 和序列号：_____

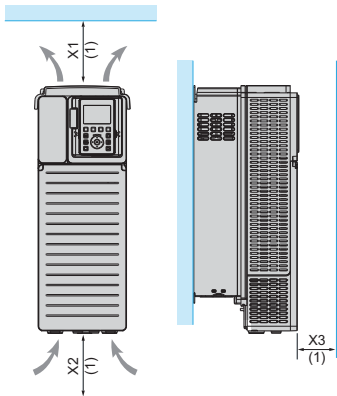
3 检查主电源的兼容性

- 检查主电源是否与变频器兼容。

电源 3 相 _____ V 变频器主电源电压 _____ V

变频器范围：ATV●●●●● M3 = 200/240 V – ATV●●●●● N4 = 380/480 V – ATV●●●●● S6● = 600 V – ATV●●●●● Y6 = 500/690 V

4 垂直安装变频器



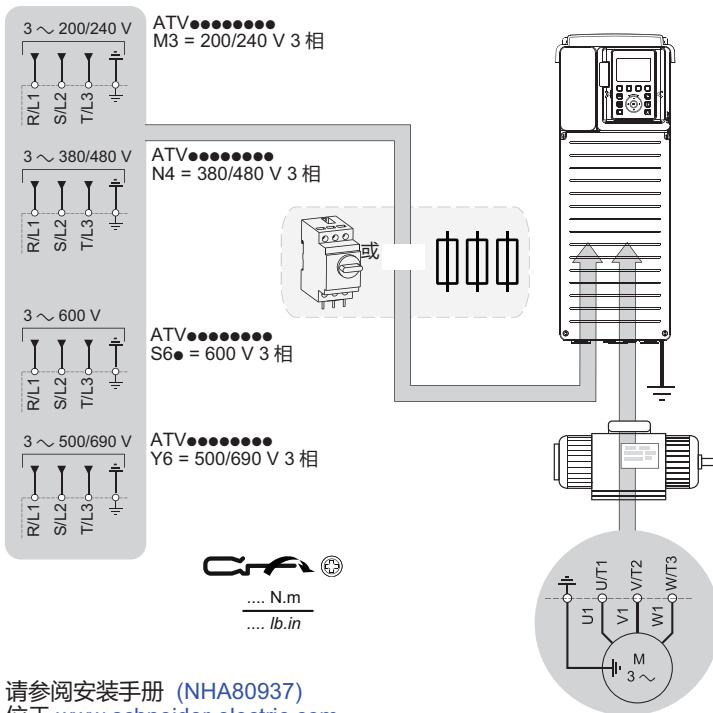
驱动器	X1	X2	X3
ATV930U07●●...ATV930D90N4, ATV930U22S6X...ATV930D15S6X, ATV930●●●S6, ATV930●●●Y6, ATV950●●●●●	≥ 100 mm (3.9 in.)	≥ 100 mm (3.9 in.)	≥ 10 mm (0.39 in.)
ATV930D55M3...ATV930D75M3, ATV930C11N4...ATV930C16N4	≥ 250 mm (10 in.)	≥ 250 mm (10 in.)	≥ 100 mm (3.9 in.)
ATV930C22N4●●...ATV930C31N●●4	≥ 200 mm (8 in.)	≥ 150 mm (5.9 in.)	≥ 10 mm (0.39 in.)

对于变频器周围的温度高达 50 °C (122 °F) 的情况，有关其它热状况和 安装的信息，请参阅 www.schneider-electric.com 上的安装手册 (NHA80937)。

(1) 对应于热学约束条件的最小值

5 连接变频器：功率

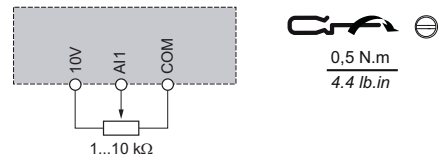
- 将变频器接地。
- 检查断路器或熔断器的额定值（请参阅 SCCR 附件 NHA61584）。
- 检查电机额定电压是否与变频器电压兼容。
电机额定电压 _____ V。
- 将变频器连接到电机。
- 将变频器连接到主电源。



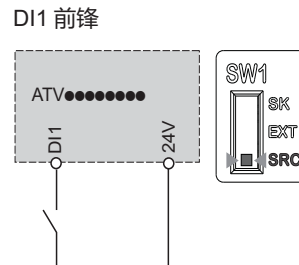
请参阅安装手册 (NHA80937) 位于 www.schneider-electric.com 或者变频器铭牌，以了解扭矩。

6 连接变频器：控制

- 连接频率给定值 AI1：



- 连接命令 DI1：
控制命令双线（工厂设置）



⚠️ 危险

起火或电击危险

- 导线截面和扭矩必须符合安装手册中提供的规格。
- 不按这些说明操作可能会导致严重的人身伤害甚至死亡。

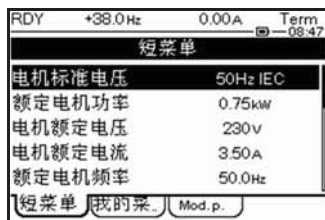
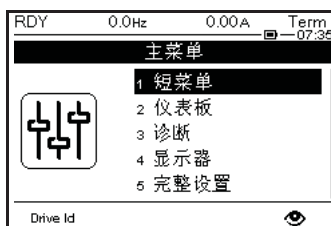
7 [短菜单]

- 检查数字输入是否处于活动状态（DI1，请参见步骤 6 图）。
- 给变频器通电。
- 如果需要，设置日期、时间和语言。

访问 [短菜单]，可通过：



图形显示终端

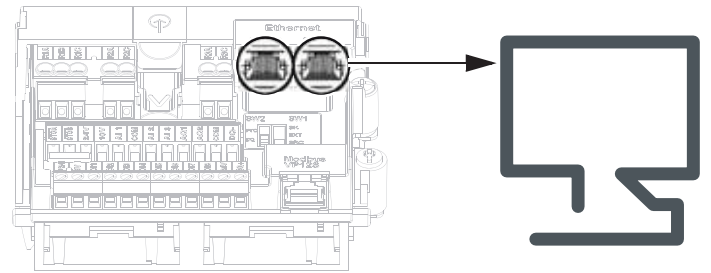


选择 [短菜单] 选项卡。

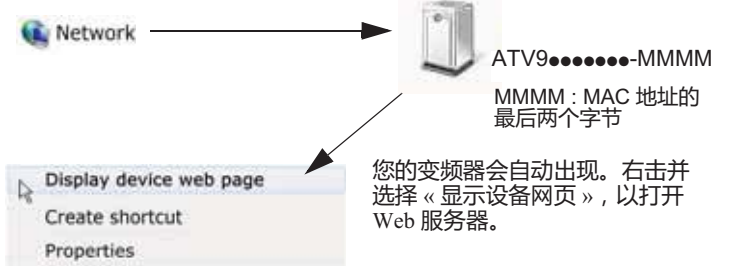
嵌入式网络服务器

访问 [短菜单] 需要遵循的步骤

1/ 利用以太网电缆将变频器连接至 PC。



2/ 在 PC 上打开网络资源管理器。



3/ 第一次连接时，默认 ID 是：

- 用户名 = ADMIN
- 密码，从图形显示终端进行访问：
[主菜单] → [我的偏好] → [网络服务器]



4/ 更改默认连接 ID（用户名和密码）。

5/ 访问 [短菜单] 选择主页选项卡。



8 为异步电机设定电机参数

参见电机铭牌来设置以下

菜单	参数	仅限设置		客户设置
		ATV●●●●● M3 ATV●●●●● N4 ATV●●●●● Y6	ATV●●●●● S6●	
[短菜单]	[电机标准电压] bFr : 标准电机频率	[50 Hz IEC] 50 (Hz)	[60 Hz IEC] 60 (Hz)	
	[电机功率] nPr : 电机铭牌上的电机额定功率	变频器额定值 (kW)	变频器额定值 (HP)	
	[电机额定电压] unS : 电机铭牌上的电机额定电压	变频器额定值 (Vac)		
	[电机额定电流] nCr : 电机铭牌上的电机额定电流	变频器额定值 (A)		
	[额定电机频率] Frs : 电机铭牌上的电机额定频率	50 (Hz)		
	[电机额定速度] nSP : 电机铭牌上的电机额定转速	变频器额定值 (rpm)		
	[2/3 线控制] EC : 通过 2 线或 3 线控制实现命令控制	2C		
	[最大输出频率] EFr : 最大电机频率	60 (Hz)	72 (Hz)	
[电机热电流] iTh : 电机铭牌上的电机热电流	变频器额定值 (A)			

9 执行 A 电机 [自动调整]

警告

意外运动

[自动调整] tun 功能会使电机运动，以便对驱动控制进行设置。

- 启动设备前请务必确认操作区域内没有人员或障碍物。

不按这些说明操作可能会导致严重的人身伤害甚至死亡。

在自整定过程中，系统产生一定的噪声和振动是正常的。

菜单	参数
[短菜单]	[自动调整] tun : 将 [应用自整定] 设置为 YES 。[自动调整] tun 立即完成。

10 设置基本参数

菜单	参数	仅限设置		客户设置
		ATV●●●●● M3 ATV●●●●● N4 ATV●●●●● Y6	ATV●●●●● S6●	
[短菜单]	[加速时间] ACC : 加速时间	3.0 (s)		
	[减速时间] DEC : 减速时间	3.0 (s)		
	[低速频率] LSP : 最小给定值时的电机频率	0 (Hz)		
	[高速] HSP : 最大给定值时的电机频率	50 (Hz)	60 (Hz)	

11 启动电机

在电位计内设置 [频率给定值]

