



## Batería universal para computadoras notebook (UPB80)

### Manual del usuario

#### Introducción

Muchas gracias por haber comprado la batería universal para computadoras notebook (modelo UPB80) de APC. Antes de usar el producto, lea el manual del usuario en su totalidad. Llene los datos en la Tarjeta de Registro de Garantía y envíela por correo. Alternativamente, puede registrar su compra en línea en [www.apc.com](http://www.apc.com).

La batería universal para computadoras notebook de APC es un pack de baterías externas delgado y ligero que proporciona hasta 8 horas de funcionamiento continuo (el tiempo de funcionamiento puede variar según del modelo de computadora y la configuración del administrador de energía).

#### Características

- Diseño ultraliviano que reduce el volumen y el peso de los accesorios transportados junto con la computadora.
- Amplia gama de voltajes de salida seleccionables para la mayoría de las computadoras notebook.
- Cuatro indicadores de niveles de carga y descarga.
- Los adaptadores codificados con letras aseguran la compatibilidad con la mayoría de las computadoras notebook (vea la sección "Guía de compatibilidad").
- Compatible con los modelos de adaptadores TravelPower y Universal de APC.
- 80 W de potencia continua; hasta 100 W de potencia de salida máxima.
- Hasta 8 horas de funcionamiento continuo de la computadora.

#### Inspección

Compruebe que el paquete contenga los siguientes elementos:

- Batería universal para computadoras notebook (UPB80) de APC
- Cable de alimentación de entrada y salida UPB80
- Paquetes de enchufes y adaptadores
- Guía de compatibilidad
- Manual del usuario
- Tarjeta de garantía
- Etiquetas de voltaje y de adaptadores
- Patas de goma (4)

Si alguno de los elementos anteriores no se encuentra en el paquete, comuníquese con el Departamento de Servicio al Cliente de APC.

#### Medidas de seguridad

Antes de utilizar la batería universal para computadoras notebook UPB80, lea atentamente las siguientes advertencias. Utilice el producto correctamente y de acuerdo con los procedimientos descritos en el manual.

##### ADVERTENCIAS

- No intente desarmar o modificar ningún componente de este producto.
- Almacénelo únicamente a temperaturas de -20 a 60 °C y utilícelo sólo a temperaturas ambientes de 0 a 40 °C. En caso contrario, el producto puede dañarse o reducir su vida útil.
- No permita que este producto entre en contacto con agua u otros líquidos. Si el agua u otros líquidos penetran en la batería, desenchúfela de inmediato de la computadora. Si el producto continúa siendo utilizado en esas condiciones, pueden ocurrir incendios o choques eléctricos.
- No coloque este producto cerca de fuentes de calor y no exponga la batería en contacto con llamas o el calor que podría explotar.

#### Antes del uso

Antes de utilizar la batería UPB80, ésta debe cargarse completamente. Siga las instrucciones incluidas a continuación sobre cómo utilizar y mantener la batería UPB80.

### 1 Identificación del nivel de voltaje correcto

Antes de utilizar la batería, es necesario determinar los requisitos de voltaje de CC de entrada correspondientes a la computadora notebook. Las especificaciones de voltaje de las computadoras generalmente se indican en dos lugares: en la etiqueta del sistema ubicada detrás de la computadora y en la etiqueta del adaptador de CA/CC de la computadora.

Si no es posible identificar el voltaje correcto, consulte la sección "Guía de compatibilidad" para determinar el nivel correspondiente a su computadora.

### 2 Nivel de voltaje de salida

Para familiarizarse con todos los aspectos de la batería UPB80, consulte la Figura 1.

Para seleccionar el voltaje de salida de la batería UPB80, siga estas instrucciones:

1. Identifique los requisitos de voltaje de entrada de su computadora notebook. (Consulte las instrucciones de la sección "Identificación del nivel de voltaje correcto".)
2. Retire de la batería UPB80 la etiqueta autoadhesiva amarilla que cubre el selector de voltaje de salida.
3. Asegúrese de que el cable de alimentación UPB80 esté desconectado de la batería.
4. Cambie el selector de voltaje de salida al nivel requerido por la computadora notebook.
5. Conecte el cable de alimentación UPB80 a la batería para activar la selección de voltaje.

**NOTA:** La conmutación accidental del selector de voltaje de salida mientras la batería UPB80 está siendo utilizada limita automáticamente la salida de energía. La salida de energía sólo podrá restablecerse desconectando y volviendo a conectar el cable de alimentación UPB80 de la batería.

### 3 Carga y conexión de la batería UPB80

Antes del uso es necesario cargar completamente la batería UPB80. Siga las instrucciones para seleccionar el nivel de voltaje de salida de la batería. Junto con la batería UPB80 se suministra una bolsa plástica con una variedad de enchufes y adaptadores. Los mismos están marcados con una letra que corresponde a los modelos de computadoras indicados en las secciones "Guía de compatibilidad" y "Compatibilidad" de este manual. Los enchufes adaptadores se utilizan para conectar la salida de alimentación de la batería al conector de alimentación de CC de la computadora. Los adaptadores permiten conectar la batería a una fuente de alimentación (los adaptadores de alimentación de CA/CC y los adaptadores TravelPower y Universal de APC se venden por separado).

#### Carga y conexión de la batería UPB80 - continuación:

Los enchufes adaptadores están designados con letras mayúsculas (A, B, C, etc.). Los adaptadores utilizan letras minúsculas (a, b, c, etc.).

**Ejemplos:** La computadora IBM® X31 utiliza un enchufe adaptador "B" y un adaptador "b"; la computadora Acer Travel Mate® requiere un enchufe adaptador "K" y un adaptador "k", etc. Los códigos de letras corresponden a los modelos de computadoras indicados en las secciones "Guía de compatibilidad" y "Compatibilidad" de este manual. Para realizar las conexiones, consulte las Figuras 1 y 2. Luego, proceda como se describe a continuación:

1. Coloque el conector adaptador apropiado en la entrada de alimentación de la batería UPB80.
2. Coloque el enchufe adaptador apropiado en la salida de alimentación de la batería UPB80.
3. Conecte el adaptador de alimentación de la computadora, el adaptador TravelPower o el adaptador Universal de APC al adaptador de la batería UPB80.
4. Los indicadores de nivel de alimentación de la batería UPB80 se encenderán. Si no se encienden, asegúrese de que el adaptador de alimentación de la computadora esté conectado a un tomacorriente y compruebe que el interruptor que controla la fuente de alimentación esté en la posición de encendido.
5. Cuando los indicadores de nivel de alimentación se encienden, la batería UPB80 se está cargando. Continúe cargando la batería hasta que todos los indicadores se enciendan y luego se apaguen.

**NOTA:** El cable de alimentación UPB80 controla la salida de alimentación de la batería UPB80. Si el cable está conectado a la batería, ésta se descargará lentamente, incluso si no está conectada a la computadora. Para obtener los mejores resultados, desconecte de la batería UPB80 el cable de alimentación cuando no esté en uso. De esta forma se prolongará la vida útil de la batería y se evitarán las descargas inadvertidas.

6. Compruebe la carga de la batería UPB80. Oprima el botón de nivel de alimentación. Los indicadores de alimentación eléctrica de la batería UPB80 se encenderán durante unos 5 segundos. Si ésta es la primera vez que se utiliza la batería UPB80 y no se encienden todos los indicadores, cargue la unidad antes de continuar.
7. La batería UPB80 ya está lista para el uso. Si se ha conectado el adaptador de alimentación de la computadora, el adaptador TravelPower o el adaptador Universal de APC, la batería UPB80 enviará alimentación eléctrica a la computadora notebook. Si el adaptador de alimentación de la computadora es desconectado, la batería UPB80 continuará alimentando la computadora, tal como si ésta estuviera conectada a un tomacorriente. Para optimizar el tiempo de funcionamiento de la batería, ajuste la configuración del administrador de energía para economizar la alimentación eléctrica. Si desea obtener más información sobre cómo cambiar los ajustes de energía, consulte el manual de su computadora.

#### Botón e indicadores de nivel de alimentación

El botón de nivel de alimentación enciende de uno a cuatro indicadores. Estos indicadores muestran los niveles de carga y descarga de la batería UPB80. Vea la Figura 3. Cuando se activan, permanecen encendidos durante unos 5 segundos.

El botón de nivel de alimentación no activa la función de salida de alimentación de la batería UPB80. La función de salida de alimentación de la batería UPB80 funciona conjuntamente con el selector de voltaje de salida, así como con el conector de alimentación del panel posterior y el cable de alimentación asociado. Vea la nota en la Figura 1.

Antes del almacenamiento o transporte, desconecte el cable de alimentación UPB80 o coloque el selector de voltaje en la posición de apagado. Si cambia el voltaje a la posición de apagado, recuerde volver a ponerlo en la posición requerida por la computadora. Retire el cable de alimentación y vuelva a conectarlo a la batería UPB80 para restaurar la salida de energía.

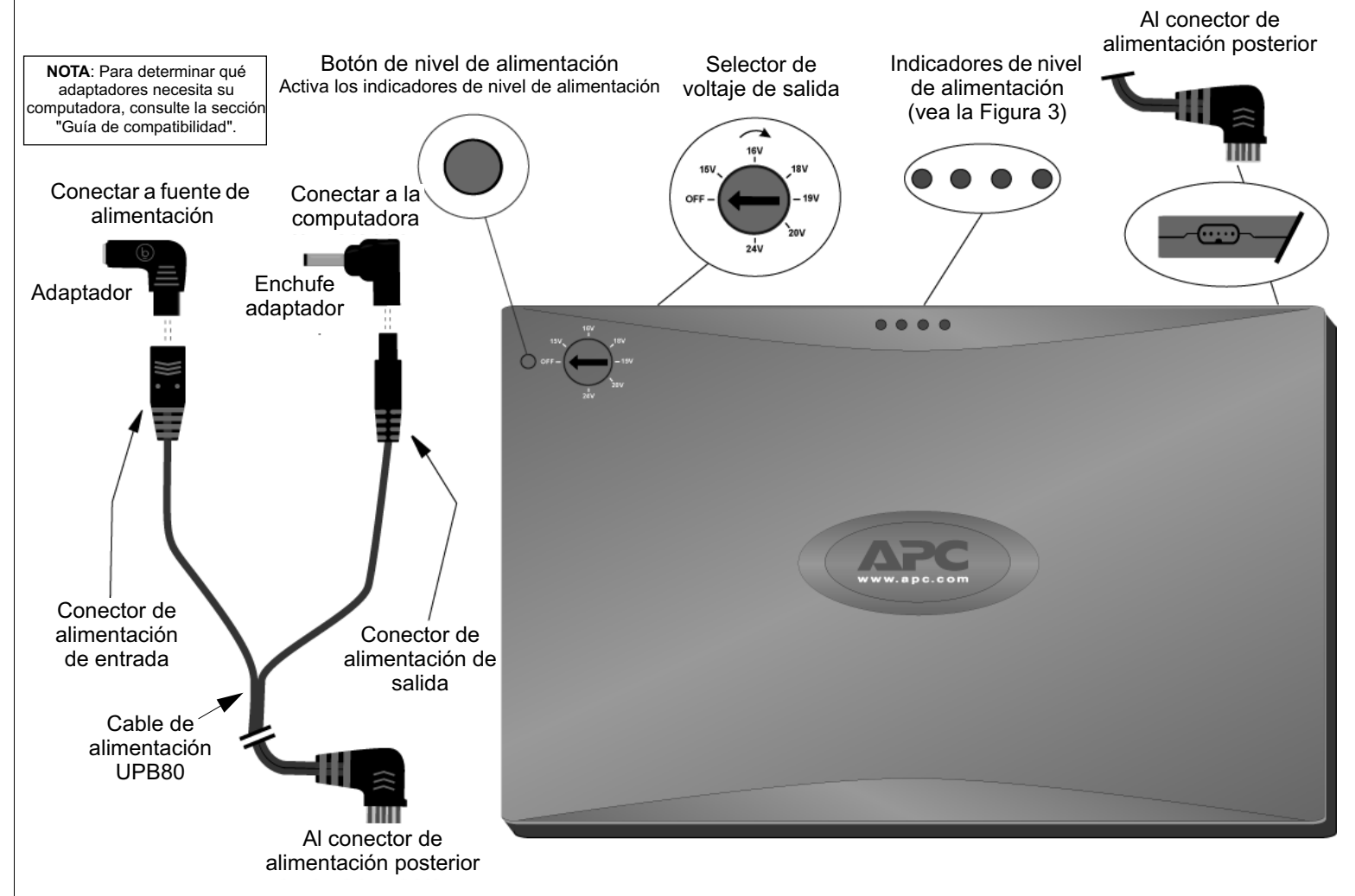


Figura 1. Interfaz de usuario de la batería universal para computadoras notebook (UPB80)

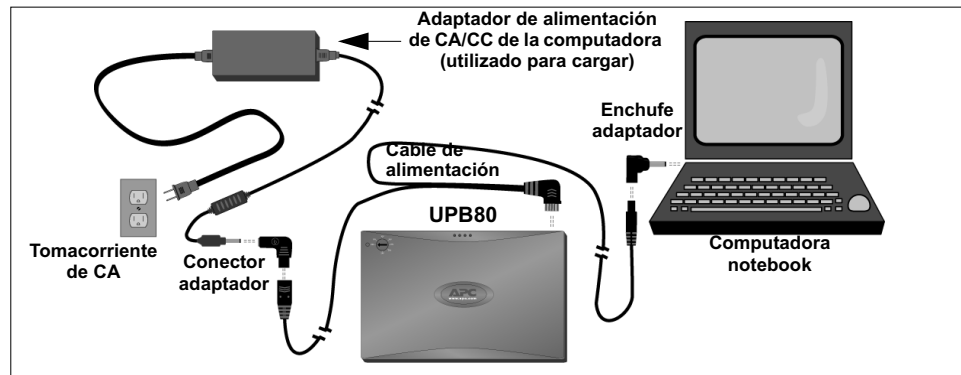


Figura 2. Diagrama de conexiones típicas

Figura 3. Significado de los indicadores de nivel de alimentación

Color	Durante la descarga	Durante la carga
Azul	● ● ● ● 85 a 100%	● 0 a 30%
Azul	● ● ● 60 a 85%	● ● 30 a 60%
Azul	● ● 30 a 65%	● ● ● 60 a 85%
Azul	● 10 a 30%	● ● ● ● 85 a 95%
Ámbar o apagado	○ (ámbar) Menos de 10%	○ ○ ○ ○ Completamente cargada (apagado)

## Solución de problemas

Problema	Causa probable	Medida correctiva
La batería UPB80 no alimenta la computadora cuando el adaptador de CA está conectado a la misma.	El voltaje de salida del adaptador de CA no coincide con el ajuste de voltaje de salida del selector.	Compruebe los requisitos de voltaje en la etiqueta del sistema de la computadora o en el adaptador de alimentación. Cambie el selector de voltaje de salida al nivel requerido. Desconecte y vuelva a conectar el cable de alimentación UPB80 de la batería.
No hay alimentación eléctrica luego de realizar el procedimiento anterior.	El voltaje generado por el adaptador de CA de la computadora no produce la energía necesaria.	Desconecte de la batería el cable de alimentación. Cambie el selector de voltaje de salida al siguiente nivel más alto. <b>Ejemplo:</b> Si el adaptador de CA de la computadora es de 15 V, coloque el selector en 16 V.
	La computadora es marca Acer y está listada en las secciones "Guía de compatibilidad" y "Compatibilidad" de este manual.	Desconecte el cable de alimentación UPB80 y coloque el selector de nivel de voltaje en 20 V. Conecte el cable de alimentación UPB80 a la computadora.
La batería UPB80 no alimenta la computadora cuando el adaptador de CA NO está conectado.	El selector de voltaje de salida no está en el nivel requerido.	Vea las especificaciones del adaptador de alimentación de la computadora o consulte las secciones "Guía de compatibilidad" y "Compatibilidad" de este manual para asegurarse utilizar el nivel de voltaje apropiado y el enchufe y el adaptador adecuados.
	La batería UPB80 se apaga automáticamente por exceso de temperatura.	Retire la batería UPB80 de la zona cerrada y deje que se enfríe por unos minutos. Desenchufe el cable de alimentación UPB80 y vuelva a enchufarlo. La unidad saldrá del modo de protección térmica.
	La computadora consume más de 80 W de la batería UPB80.	La batería UPB80 está diseñada para entregar 80 W de potencia de salida continua. Realice uno de los siguientes procedimientos para restaurar la alimentación eléctrica de la batería UPB80: 1. Cargue completamente la batería interna de la computadora utilizando el adaptador provisto con la misma. Conecte la batería UPB80 a la computadora. 2. Cambie la configuración de energía de la computadora para economizar la alimentación eléctrica.
La batería UPB80 no entrega energía luego de un período prolongado de almacenamiento o de no usarla.	La batería UPB80 fue almacenada o no se utilizó durante un período prolongado mientras estaba conectada al cable de alimentación UPB80.	Trate de cargar la batería UPB80 durante toda la noche. Si la alimentación eléctrica no es restaurada, comuníquese con el Departamento de Soporte Técnico de APC y solicite instrucciones.

## Reciclado, almacenamiento y vida útil de la batería

La batería universal para computadoras notebook debe desecharse correctamente. No la deseche en recipientes de desperdicios y no la incinere. Para obtener información sobre el programa de reciclado de baterías de APC, visite la siguiente dirección: [mobilecomputing.apc.com](http://mobilecomputing.apc.com).

Para obtener los mejores resultados, no almacene la batería UPB80 en sitios con exceso de calor o frío, pues tales temperaturas pueden dañar el pack de baterías y reducir su vida útil. Al almacenar o transportar la batería UPB80, desconecte el cable de alimentación. Esto prologará la carga de la batería. Antes de almacenar la batería UPB80 por un período prolongado, descárguela completamente y vuelva a cargarla antes del siguiente uso. Esto puede realizarse conectando la batería UPB80 a una computadora notebook y esperando hasta que se descargue por completo. Cuando se encienda el indicador de alimentación color ámbar, la batería UPB80 estará completamente descargada. Conecte el adaptador de alimentación eléctrica de la computadora a la batería UPB80 y continúe cargando hasta que se apaguen todos los indicadores de nivel de alimentación eléctrica. Para obtener los mejores resultados, la batería UPB80 debe ser descargada y cargada completamente una vez cada tres meses. Esta operación permite acondicionar las celdas internas de la batería a fin de que entregue la máxima capacidad disponible.

## Especificaciones

Parámetro	Especificación
Capacidad	88.8 W-h
Potencia de salida	80 W de potencia continua. 100 W de potencia máxima (plazos breves).
Voltajes de salida	15 V, 16 V, 18 V, 19 V, 20 V y 24 V CC
Fuente de alimentación de entrada	Adaptador de computadora notebook o adaptadores TravelPower o Universal de APC.
Tiempo de carga	Se recarga al 100% en 3.5 h
Dimensiones	255 mm x 165 mm x 16.5 mm
Peso (incluido el cable de alimentación)	880 g +/- 50 g
Ambiente	Almacenamiento: -20 a 60 °C Operación: 0 a 40 °C
Aprobaciones reglamentarias	UL, cUL, TUV/GS y CSA  <b>Nota:</b> Este dispositivo cumple las normas establecidas en la Parte 15 de las reglamentaciones de la FCC. Su operación está sujeta a las dos condiciones siguientes: (1) este dispositivo no debe provocar interferencia perjudicial, y (2) este dispositivo debe aceptar cualquier interferencia recibida, incluida la interferencia que pueda causar la operación irregular.

## Información de contacto

**American Power Conversion**  
132 Fairgrounds Road  
West Kingston, Rhode Island  
02892 USA


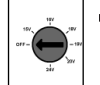

Llamadas sin cargo: (800) 800-4APC  
Teléfono: (401) 789-5735  
Fax: (401) 789-3710  
Internet: <http://www.apc.com>

## Garantía limitada

APC garantiza que sus productos estarán libres de defectos de materiales y mano de obra bajo uso normal, y garantiza el servicio por un (1) año a partir de la fecha de compra por parte del comprador original. De acuerdo con esta garantía, la obligación de APC se limita, a su entera opción, a la reparación o sustitución de aquellos productos que se encuentren en estado defectuoso. Para obtener servicio técnico durante el período de garantía, el usuario debe obtener un número de autorización para la devolución de material (RMA), ya sea de APC o de un Centro de Servicio Técnico de APC. El producto debe devolverse a APC o a un Centro de Servicio Técnico de APC con los gastos de transporte pagados, acompañado de una breve descripción del problema y una prueba de la fecha y el lugar de compra. Esta garantía se aplica únicamente al comprador original.

Una vez que el Departamento de Soporte Técnico de APC autorice la devolución de este producto, asegúrese de desconectar de la batería el cable de alimentación eléctrica y de colocar el selector de voltaje de salida en la posición de apagado.

## Compatibilidad

			
<b>Acer</b>	<b>Travelmate</b> 230, 290, 660, 800, 6000, 8000, C300, C301, C302, C303, TM230X, TM230XC, TM230XV, TM233LC, TM233X, TM233XV, TM233XV-PRO, TM233XVI, TM234LCI, TM281XC, TM281XV, TM283LC, TM283LCI, TM653LCI, TM661LCI, TM662LMI, TM800XCI, TM800XCI, TM802LCI, TM803LCI	<b>19</b>	<b>K / k</b>
	<b>Travelmate</b> C100, C110, TMC100 Tablet, TMC110 Tablet	<b>20</b>	<b>K / k</b>
<b>Apple</b>	<b>PowerBook</b> G4 (titanio y aluminio) <b>iBook</b> G3 (USB dual, 500 MHz en adelante), <b>iBook</b> G4	<b>24</b> <b>24</b>	<b>P / p</b> <b>P / p</b>
<b>Compaq</b>	<b>Armada</b> 110, E500, E700, M300, M700, V300 <b>Evo</b> 110, 150, 200-800, N610C <b>Evo</b> 115, 160, 180 <b>Presario</b> 1010-1080, 1200-1280, 1450, 1600-1830, 2700-2720, 700-955, 720 <b>Presario</b> 2800-2880, 305, 306	<b>19</b> <b>19</b> <b>19</b> <b>19</b> <b>19</b>	<b>H / h</b> <b>H / h</b> <b>B / b</b> <b>B / b</b> <b>H / h</b>
<b>Dell</b>	<b>Inspiron</b> 300M, 500M, 600M, 700M, 1150, 8500, 8600, 1000, 5150, 9100, XPS <b>Inspiron</b> 2500-2650, 3700-5000, 7500-8200 <b>Inspiron</b> 3000-3500, 7000 <b>Latitude</b> C400-C840, C540, C610, C640, CP, CPI, CPT, CPx, CS, CSx, x200, X200 <b>Latitude</b> D400, D500, D600, X300 <b>Precision</b> M40, M50, <b>Smartstep</b> 200, 250	<b>19</b> <b>20</b> <b>19</b> <b>20</b> <b>19</b> <b>20</b>	<b>I / i</b> <b>J / j</b> <b>B / b</b> <b>J / j</b> <b>I / i</b> <b>J / j</b>
<b>Fujitsu</b>	A1010, E330, E380 A4170, C2111, E6624-E7000 B112-B2620, C340-C360, C4120, C7661, E400-6595, I4177, I4190, L440-L470, P1032, P2120, S4510, S6110 <b>Celsius</b> Moble H <b>Lifebook</b> 200-900, B2630, B3000D, B3010D, P1120, P2120, P5000, P5010, P5020, S2000, S2010, S2020, S6120, S6120D, S7000, S7010, T3000, T3000D, T3010 <b>Lifebook</b> E2010 <b>Lifebook</b> E4010 <b>Stylistic Tablet</b> 1000-3500, LT, LTP600, ST, ST4120, ST3500, ST4000, ST4000P, ST4121, ST5000, ST5000D, ST5010, ST5010D, ST5011, ST5011D	<b>19</b> <b>19</b> <b>16</b> <b>19</b> <b>16</b> <b>19</b> <b>19</b> <b>16</b>	<b>B / b</b> <b>E / e</b> <b>E / e</b> <b>E / e</b> <b>E / e</b> <b>E / e</b> <b>B / b</b> <b>E / e</b>
<b>Gateway</b>	<b>Solo</b> 2500, 9100, 9150	<b>19</b>	<b>B / b</b>
<b>Hewlett-Packard</b>	<b>Omnibook</b> 2100-4050, 500, 6000-7150, 900, Sojourn, vt6200, xe2-xe4500, xt1000, xt6200 <b>Pavilion</b> n3100-n6490, xf125-xf335, xh136-xh675, xt115-xt575, xu155, xz133-xz355, ze1110-ze5270, ze4000, ze5000, zt1000-zt1290, zu1155-zu1175 <b>Omnibook</b> zt3000	<b>19</b> <b>19</b> <b>18</b>	<b>B / b</b> <b>B / b</b> <b>H / h</b>
<b>HP ComPaq</b>	<b>Business Notebook</b> nc6000 <b>Tablet PC</b> tc1100	<b>19</b> <b>18</b>	<b>H / h</b> <b>H / h</b>
<b>IBM</b>	<b>Thinkpad</b> 240, 290, 380-600, 770, i1200, i1300, i1400, i1700, i1800, serie R, serie T, serie X <b>Thinkpad</b> serie A	<b>16</b> <b>16</b> <b>16</b>	<b>B / b</b> <b>B / b</b> <b>B / b</b>
<b>Panasonic</b>	<b>Toughbook</b> CF50, CF-W2 <b>Toughbook</b> CF M31-CF M34, CF R1, CF T1, CF17-CF72 <b>Toughbook</b> Tb28, Tb50	<b>16</b> <b>16</b> <b>16</b>	<b>B / b</b> <b>E / e</b> <b>E / e</b>
<b>Sony</b>	<b>Vaio</b> PCG TR1A, PCG TR1AP, PCG TR2A, PCG Z1R1AP1, PCG Z1R1AP2, PCG Z1R1AP3, PCG Z1RA, PCG GR, PCG SR, PCG SRX, PCG V505, PCG VX, PCG Z1, V505BX, V505AX <b>Vaio</b> PCG NV, PCG NVR, PCG R505, PCG XG, PCG 700, PCG F, PCG FX, PCG FXA, PCG GRS, PCG GRX, PCG GRZ, PCG Z505, VGN A197XP <b>Vaio reacondicionada</b> PCG Z1A1, PCG Z1A1P2, PCG Z1A1P3, PCG Z1AP3	<b>16</b> <b>19</b> <b>16</b>	<b>E / e</b> <b>E / e</b> <b>E / e</b>
<b>Toshiba</b>	<b>Libretto</b> 100, 110, 50, 70 <b>Portege</b> 2000-2010, 300-660, 3000-3490, 3500, 3505, 4000-7200, M100, M200 <b>Satellite</b> 1000-1200, 1400-1555, 1600-1755, 1800-1805, 1800-1905, 1905-1955, 2060-2805, 220-335, 3000-3005, 4000-5205, S705, A10 S127 pequeña <b>Satellite</b> A10 S128 pequeña, A10 S177 pequeña, A10 S178 pequeña, A15 S127, A15 S157, A10, M30, Pro (todos los modelos) <b>Satellite Pro</b> M10 S405, M10 S406, M15, Pro 6100 de 1.8 GHz, Pro 6100 de 2.2 GHz <b>TE</b> 2000, <b>Tecra</b> ALL, M15	<b>15</b> <b>15</b> <b>19</b> <b>15</b> <b>15</b> <b>15</b> <b>15</b>	<b>D / d</b> <b>D / d</b> <b>B / b</b> <b>D / d</b> <b>D / d</b> <b>D / d</b> <b>D / d</b>