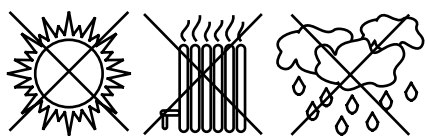


## Instalace

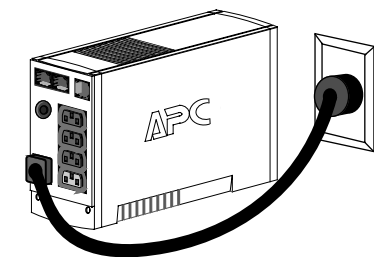
### 1 Umístění / Napájení

Dbejte na to, aby přístroje Back-UPS nebyly umístěny:

- na přímém slunečním světle
- v místech s příliš vysokou teplotou
- v místech s nadměrnou vlhkostí nebo v kontaktu s kapalinami jakéhokoliv typu



Zapojte váš Back-UPS do síťové zásuvky, jak je znázorněno na obrázku.



Napájecí vedení počítače

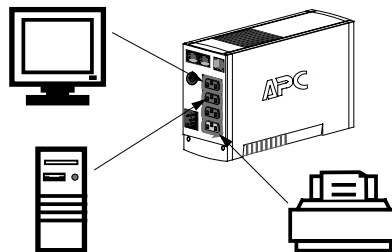
- Back-UPS nabíjí vnitřní baterii vždy, když je zapojen do síťové zásuvky.

### 2 Připojená zařízení k Back-UPS

Zadní panel přístroje Back-UPS se skládá z následujících prvků:

**Vývody bateriového zálohování (celkem 3).** Tyto vývody zajišťují bateriové zálohování, ochranu proti elektrickým rázům a filtraci elektromagnetické interference (EMI). V případě výpadku proudu je automaticky zajišťováno bateriové napájení pro tyto vývody. Napájení (síťové ani bateriové) nebude dodáváno k těmto vývodům, pokud bude přístroj Back-UPS vypnutý. Připojte k těmto vývodům počítač, monitor a vnější diskovou jednotku nebo vnější jednotku CD-ROM.

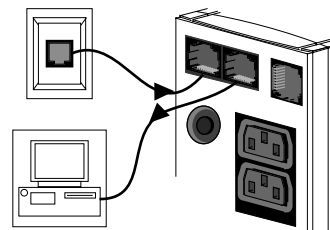
**Vývod pro ochranu před elektrickými rázy.** Tento vývod je vždy zapnutý (pokud je k dispozici síťové napájení) a není řízen spínačem On/Off. Tento vývod neposkytuje napájení při výpadku proudu. K tomuto vývodu připojte tiskárnu, faxový přístroj nebo scanner.



### 3 Připojení telefonní linky k ochraně proti elektrickému rázu

Telefonní porty poskytují ochranu proti bleskové rázové vlně pro jakékoliv zařízení, které je připojeno k telefonnímu vedení (počítač, modem, faxový přístroj nebo telefon). Telefonní porty jsou kompatibilní se standardy Home Phoneline Networking Alliance (HPNA) a Digital Subscriber Line (DSL) a rovněž se všemi modulačními rychlostmi modemů. Připojte podle přiloženého obrázku.

Stěnová zásuvka

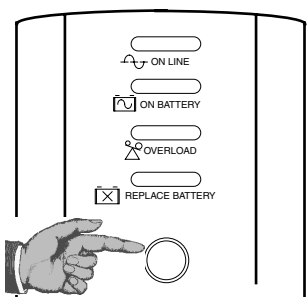


Modem/telefon/faxový přístroj

### 4 Zapnutí přístroje Back-UPS

**Poznámka:** Umožněte přístroji Back-UPS dobít po dobu celých osmi hodin před použitím.

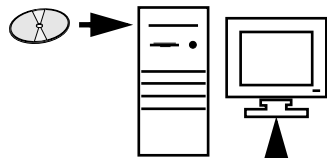
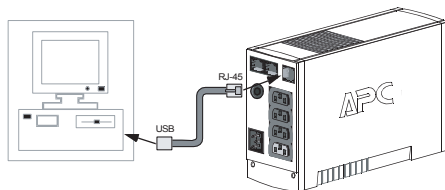
Stiskněte tlačítko na předním panelu přístroje Back-UPS.



Zkontrolujte, zda dojde k následujícím událostem poté, co stisknete a uvolníte uvedené tlačítko:

- Zelený indikátor **On-Line** bliká.
- Žlutý indikátor **On Battery** svítí, zatímco se provádí samočinný test.
- Jakmile bude **samočinný test** úspěšně dokončen, bude svítit pouze zelený indikátor **On Line**.
- Pokud není připojena vnitřní baterie, bude svítit zelený indikátor **On Line** a červený indikátor **Replace Battery**. Přístroj Back-UPS bude též vydávat chrčivý zvuk.

### 5 Připojte USB kabel a nainstalujte software (na objednávku)



Řiďte se pokyny na obrazovce monitoru.

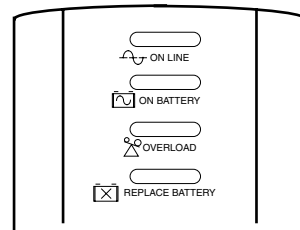
**UPOZORNĚNÍ** pro uživatele počítačů Macintosh: k zajištění maximální výkonnosti USB použijte OS 10.1.5 nebo vyšší verzi.

Pokud není na počítači zapnuta volba automatického spuštění Autoplay, postupujte následovně:

1. Na pracovní ploše obrazovky počítače dvakrát klikněte na ikonu Tento počítač (My Computer).
2. Dvakrát klikněte na ikonu jednotky CD-ROM a řiďte se pokyny, které se objeví na obrazovce.

## Stavové indikátory a alarmy

Na předním panelu přístroje Back-UPS jsou umístěny čtyři stavové indikátory (světelné) (On Line, On Battery, Overload a Replace Battery).



**On Line (zelený)** – tento indikátor svítí vždy, když síťové napájení napájí vývody bateriového zálohování (Battery Backup).

**On Battery (žlutý)** – tento indikátor svítí vždy, když baterie přístroje Back-UPS napájí zařízení připojené k vývodům bateriového zálohování (Battery Backup).

**Čtyři zvukové signály každých 30 sekund** – tento alarm zazní vždy, když přístroj Back-UPS běží v režimu On Battery (na baterii). Zvažte uložení prováděné práce.

**Souvislý zvukový signál** – tento alarm zazní vždy, když je baterie téměř vybitá. Doba, po kterou může přístroj pracovat na baterii, je velmi krátká. Neprodleně uložte veškerou rozdělanou práci a opusťte všechny otevřené aplikace. Uzavřete operační systém, vypněte počítač a přístroj Back-UPS.



**Overload (červený)** – tento indikátor svítí vždy, když příkon připojených zařízení na napájení přesáhne výkon přístroje Back-UPS.



**Souvislý tón** – tento alarm zazní vždy, když budou přetíženy vývody bateriového zálohování (Battery Backup).



**Jistič** – tlačítko jističe umístěné na zadním panelu přístroje Back-UPS se vysune, způsobí-li nějaký stav přetížení, že se přístroj Back-UPS odpojí od síťového napájení. Pokud se toto tlačítko vysune, odpojte nepodstatná zařízení. Obnovte nastavení jističe tak, že zatlačíte dané tlačítko dovnitř.



**Replace Battery (červený)** – tento indikátor se rozsvítí vždy, když se baterie přiblíží konci své životnosti nebo když baterie není připojena (viz výše). Baterie, která je blízko konce své životnosti, má nedostačující dobu běhu a měla by být vyměněna.

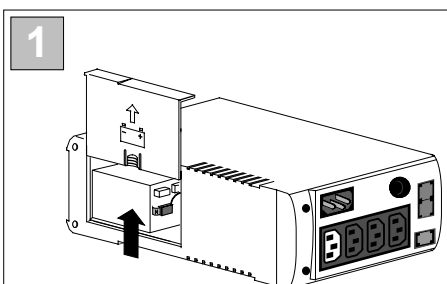


**Chrčivý zvuk po dobu 1 minuty každých 5 hodin** – tento alarm zazní vždy, když baterie neprojde automatickým diagnostickým testem.

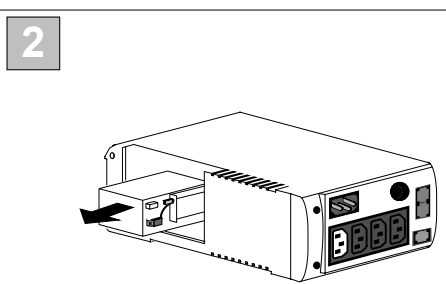
## Výměna vnitřní baterie

Při výměně vnitřní baterie postupujte následovně:

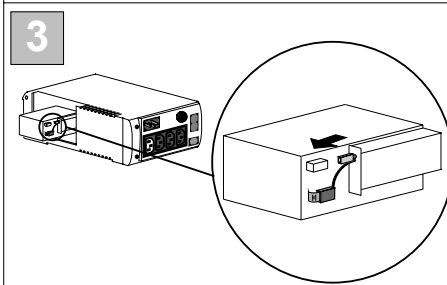
**Poznámka:** Výměna baterie je bezpečný postup. Během tohoto procesu však může dojít k mírnému jiskření, což je normální.



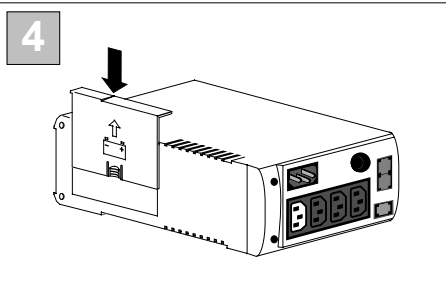
Položte jednotku na bok. Vysuňte kryt bateriové příhrádky směrem vzhůru a sejměte jej ze zdroje UPS.



Vytáhněte baterii, čímž obnažíte svorky baterie a vodiče. Odpojte vodiče od svorek.



Nasuňte novou baterii do bateriové příhrádky. Připojte bateriové vodiče ke svorkám následujícím způsobem:  
Černý vodič k zemní svorce (-)  
Červený vodič ke kladné svorce (+)



Vyrovnejte kryt bateriové příhrádky s drážkami ve zdroji UPS. Zasuňte kryt směrem dolů, dokud nezaklapne.

## Objednání náhradní baterie

Typická doba životnosti baterie je 3-6 let (v závislosti na počtu cyklů vybití a provozní teplotě). Náhradní baterii je možno objednat telefonicky u firmy APC nebo je možno tuto baterii objednat on-line na webovém stránce APC (<http://www.apc.com>, požaduje se platná platební karta).

Při objednávání laskavě uveďte kazetu baterie **RBC2**.

## Přenosové napětí a nastavení citlivosti (na objednávku)

V situacích, kdy se jednotka Back-UPS nebo připojené zařízení jeví jako příliš citlivé na vstupní napětí, může být nutné upravit přenosové napětí. Jedná se o jednoduchou úlohu vyžadující použití tlačítka na čelním panelu. Při úpravě přenosového napětí postupujte následovně:

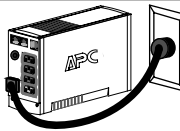
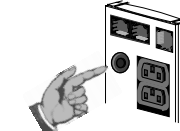
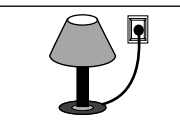
1. Připojte jednotku Back-UPS ke zdroji síťového napájení. Jednotka Back-UPS bude pracovat v záložním režimu (žádný indikátor nesvítí).
2. Na 10 vteřin stiskněte tlačítko na čelním panelu až na doraz. Všechny indikátory na čelním panelu jednotky Back-UPS budou blikat, aby potvrdily přechod do režimu programování.
3. Jednotka Back-UPS pak ukáže aktuální nastavení citlivosti, jak naznačuje následující tabulka.

Blikající indikátory	Nastavení citlivosti	Rozmezí vstupního napětí (pro síťový provoz)	Použití
1 (žlutý)	Nízká	160 - 278 V~	Vstupní napětí je extrémně nízké nebo vysoké. Nedoporučuje se pro počítačové zátěže.
2 (žlutý a červený)	Střední (tovární nastavení)	180 - 266 V~	Jednotka Back-UPS se často přepíná do provozu na baterii.
3 (žlutý, červený a červený)	Vysoká	196 - 256 V~	Připojené zařízení je citlivé na kolísání napětí (doporučené nastavení).

4. Pro navolení nízké citlivosti tiskněte tlačítko dokud nezačne blikat žlutý indikátor.
5. Pro navolení střední citlivosti tiskněte tlačítko dokud nezačne blikat žlutý a červený indikátor (druhý a třetí shora).
6. Pro navolení vysoké citlivosti tiskněte tlačítko dokud nezačne blikat žlutý indikátor a oba červené indikátory (tři dolní indikátory).
7. Chcete-li vystoupit aniž byste změnili nastavení citlivosti, tiskněte tlačítko dokud nezačne blikat zelený indikátor.
8. Jakmile je jednotka v režimu programování a tlačítko se nestiskne během následujících 5 vteřin, jednotka Back-UPS opouští tento režim; všechny indikátory zhasnou.

## Diagnostika technických potíží

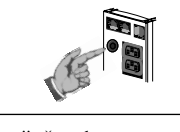
Použijte níže uvedené tabulky pro vyřešení případných drobných instalačních a provozních problémů jednotky Back-UPS. Pokud narazíte na problémy, které nebude možno vyřešit za použití tohoto dokumentu, obraťte se na oddělení technické podpory APC On-line nebo zavolejte na oddělení technické podpory APC.

Možná příčina	Postup	
<b>Back-UPS se nezapne</b>		
Přístroj Back-UPS není připojen ke zdroji napájení (AC).	Zkontrolujte, zda je napájecí zástrčka přístroje Back-UPS pevně připojena do stěnové zásuvky.	
Vyskočený jistič přístroje Back-UPS.	Odpojte méně důležitá zařízení od přístroje Back-UPS. Obnovte původní nastavení jističe (nachází se na zadním panelu přístroje Back-UPS) tím, že zatlačíte tlačítko jističe plně směrem dovnitř, dokud nezaklapne. Pokud bude provedena obnova nastavení jističe, zapněte přístroj Back-UPS a postupně připojujte zpět daná zařízení. Pokud dojde znovu k vyskočení jističe, je pravděpodobné, že jedno z připojených zařízení způsobuje přetížení.	
Velmi nízké nebo žádné síťové napětí.	Zkontrolujte síťovou zásuvku, která dodává napájení přístroji Back-UPS, k čemuž použijete stolní lampu. Pokud žárovka svítí slabě, nechte síťové napětí zkontrolovat kvalifikovaným elektrikářem.	

### Přístroj Back-UPS nenapájí počítač/monitor/vnější zařízení během výpadku proudu

Vnitřní baterie není připojena.	Zkontrolujte připojení baterie.
Počítač, monitor nebo vnější disková/CD-ROM jednotka jsou zapojeny do vývodu pouze pro elektrický ráz (vývod „Surge Only“).	Přepojte zástrčku napájecí šňůry počítače, monitoru nebo vnější jednotky do vývodu bateriového zálohování (vývod „Battery Backup“).

### Přístroj Back-UPS pracuje na baterii, ačkoliv existuje normální síťové napětí

Došlo k vyskočení jističe přístroje Back-UPS.	Odpojte méně důležitá zařízení od přístroje Back-UPS. Obnovte původní nastavení jističe (nachází se na zadním panelu přístroje Back-UPS) tím, že zatlačíte tlačítko jističe plně směrem dovnitř, dokud nezaklapne.	
Síťová zásuvka, ke které je připojen přístroj Back-UPS, nedodává síťové napájení do jednotky.	Připojte přístroj Back-UPS k jiné síťové zásuvce nebo zajistěte, aby kvalifikovaný elektrikář zkontroloval elektrický rozvod v dané budově.	

### Přístroj Back-UPS neposkytuje očekávanou dobu zálohování

Přístroj Back-UPS je přetížen.	Odpojte méně důležitá zařízení, která jsou připojena k bateriovému zálohování, jako jsou např. tiskárny, a zapojte je do vývodu pro ochranu před elektrickým rázem. Poznámka: Zařízení, která mají motory nebo stmívací spínače (jako např. laserové tiskárny, ohříváče, ventilátory, lampy a vysavače) by neměla být připojena k vývodům bateriového zálohování.
Baterie přístroje Back-UPS je slabá v důsledku nedávného výpadku a neměla k dostatečný čas na dobítí.	Dobijte baterii. Baterie se dobíjí vždy, když je přístroj Back-UPS zapojen do síťové zásuvky. Pro plné nabití baterie ze stavu úplného vybití je většinou potřeba osmi hodin. Doba práce přístroje Back-UPS bude snížena, dokud nedojde k úplnému nabití baterie.
Je třeba vyměnit baterii.	Vyměňte baterii (viz „Objednání náhradní baterie“). Baterie v typickém případě vydrží 3-6 let nebo kratší dobu, pokud jsou vystaveny častým výpadkům proudu nebo zvýšeným teplotám.

### Svítil červený indikátor

Baterie není řádně zapojena.	Zkontrolujte připojení baterie.
Indikátor přetížení svítí, pokud zařízení připojené k vývodům bateriového zálohování odebírá více proudu, než může přístroj Back-UPS poskytnout.	Přepojte napájecí zástrčku zařízení do vývodu pro ochranu před elektrickými rázy.
Je třeba vyměnit baterii.	Měla by být provedena výměna baterie (zhruba do dvou týdnů, viz „Objednání náhradní baterie“). Pokud nevyměníte baterii, bude to mít za následek sníženou zálohovou dobu práce při výpadku proudu.

### Červené indikátory blikají

Porucha přístroje Back-UPS.	Požádejte APC o provedení servisu.
-----------------------------	------------------------------------

### Svítil indikátor pro výměnu baterie (Replace Battery) a zazní alarm, když se přístroj Back-UPS zapne

Vnitřní baterie není připojena.	Zkontrolujte připojení baterie.
---------------------------------	---------------------------------

## Technické parametry

Vstupní napětí (síťové)	180 - 266 V střídavých (standardní nastavení)
Frekvenční rozsah (síťové)	47 - 63 Hz (automatická detekce)
Tvar střídavého napětí v režimu On Battery (na baterii)	stupňovitý sinus
Maximální zátěž	350 VA - 210 W    500 VA - 300 W
Typická doba dobítí	8 hodin
Provozní teplota	0° až 40°C
Skladovací teplota	-15° až 45°C
Provozní a skladovací relativní vlhkost	5 až 95% bez kondenzace
Velikost (výška x šířka x hloubka)	16,5 x 9,2 x 28,5 cm
Hmotnost	350 VA - 5,7 kg    500 VA - 5,9 kg
Expediční hmotnost	350 VA - 6,8 kg    500 VA - 7,0 kg
Klasifikace EMI	EN 55022, IEC 801-2 a 801-4 (úroveň IV) a IEC 801-3 (úroveň III)
Doba běhu v režimu On Battery (na baterii)	350 VA - typicky 13,2 minut - stolní počítač a 17" monitor. 500 VA - typicky 10,8 minut - stolní počítač a 21" monitor.

## Skladování přístroje Back-UPS

Před skladováním dobijte baterii přístroje Back-UPS po dobu alespoň osmi hodin. Přístroj Back-UPS skladujte přikrytý v poloze nastojato v chladném, suchém prostředí. Během skladování dobijte baterii v souladu s následující tabulkou:

Skladovací teplota	Frekvence dobíjení	Doba dobíjení
-5° až 30°C	každých 6 měsíců	8 hodin
30° až 45°C	každé 3 měsíce	8 hodin

Kontaktujte laskavě oddělení technické podpory firmy APC pro případné zjištění poruchy u jednotky před jejím vrácením do firmy APC.

## Servis

**Poznámka:** Pokud zdroj UPS vyžaduje servis, nevracejte jej prodejci. Měli byste podniknout následující kroky:

- Postupujte podle oddílu diagnostiky technických potíží, který vám může pomoci při řešení běžných problémů.
- Zjistěte, zda došlo k vyskočení jističe. Pokud došlo k vyskočení jističe, obnovte jeho původní nastavení a zjistěte, zda problém přetrvává.
- Pokud problém přetrvává, vyhledejte si webovou stránku firmy APC ([www.apc.com](http://www.apc.com)) nebo zavolejte na zákaznický servis.
  - Poznamenejte si číslo modelu vašeho zdroje UPS, výrobní číslo a datum zakoupení. Připravte se na lokalizaci problému po telefonu s odborným technikem. Pokud tato lokalizace nepovede k úspěchu, vystaví vám tento technik autorizační číslo pro vrácení zboží (RMA#) a sdělí vám adresu, na kterou je třeba zboží zaslat.
  - Pokud je zdroj UPS v záruční lhůtě, opravy jsou zdarma. Pokud není v záruce, účtují se poplatek za opravu.
- Zabalte váš UPS do jeho původního balení. Pokud nemáte původní balení již k dispozici, požádejte zákaznický servis o obdržení nové soupravy. Zabalte zdroj UPS řádným způsobem, aby nedošlo k jeho poškození při přepravě.

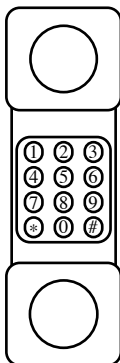
**Poznámka:** Nikdy nepoužívejte pro balení obaly z Styrofoam™. Škody, k nimž by došlo při přepravě, nejsou kryty zárukou (doporučujeme pojištění balík na plnou hodnotu).

- Napište číslo RMA# na vnější povrch balení.
- Vraťte zdroj UPS prostřednictvím pojištěné zásilky, s uhrazeným poštovním na adresu uvedenou zákaznickým oddělením.

## Záruka

Standardní záruční lhůta je dva (2) roky od data nákupu. Standardním postupem firmy APC je výměna původní jednotky za jednotku opravenou (repasovanou) v továrně. Zákazníci, kteří musejí mít původní jednotku zpět v důsledku přidělených inventárních karet a odpisových harmonogramů, musejí deklarovat takovou potřebu při prvním kontaktu se zástupcem technické podpory firmy APC. APC odešle náhradní jednotku, jakmile její oddělení oprav obdrží vadnou jednotku, nebo může provést odeslání hned po obdržení platného čísla platební karty. Zákazník zaplatí za odeslání dané jednotky firmě APC. Firma APC platí přepravní náklady za pozemní dopravu pro dodání náhradní jednotky zákazníkovi.

## Kontaktní informace firmy APC



USA/Kanada	1.800.800.4272
Všechny země světa	1.401.789.5735
Česká republika	0800 102063
Internet	<a href="http://www.apc.com">http://www.apc.com</a>
Technická podpora	<a href="http://www.apc.com/support">http://www.apc.com/support</a>