



by Schneider Electric

Panduan Pengguna Kartu SNMP APV9601

Informasi Keselamatan Penting

Baca petunjuk dengan cermat dan lihat peralatan agar Anda memahami perangkat ini sebelum mencoba memasang, mengoperasikan, memperbaiki, atau memeliharanya. Pesan khusus berikut mungkin ditampilkan di seluruh dokumen ini atau pada peralatan untuk memperingatkan kemungkinan bahaya maupun memberikan informasi yang menjelaskan atau menyederhanakan prosedur.



Penambahan simbol ini ke label keamanan Bahaya atau Peringatan pada produk menunjukkan adanya bahaya listrik yang akan mengakibatkan cedera jika petunjuk tidak diikuti.



Ini adalah simbol peringatan keamanan. Simbol ini digunakan untuk memberitahukan Anda akan kemungkinan bahaya cedera badan. Patuhi semua pesan keselamatan yang mengikuti simbol ini untuk menghindari kemungkinan cedera atau kematian.

⚠ BAHAYA

BAHAYA menunjukkan situasi berbahaya yang, jika tidak dihindari, akan mengakibatkan kematian atau cedera serius.

⚠ PERINGATAN

PERINGATAN menunjukkan situasi berbahaya yang, jika tidak dihindari, dapat mengakibatkan kematian atau cedera serius.

⚠ PERHATIAN

PERHATIAN menunjukkan situasi berbahaya yang, jika tidak dihindari, dapat mengakibatkan cedera ringan atau sedang.

PEMBERITAHUAN

PEMBERITAHUAN digunakan untuk membahas praktik yang tidak terkait cedera fisik.

Deskripsi Produk

Terintegrasi dengan perangkat lunak SchneiderUPS, perangkat yang memasang Kartu SNMP dapat dipantau dan dikontrol dalam LAN. Perangkat ini dapat dikelola menggunakan Protokol SNMP versi standar 1, 2c, dan 3.

Kartu SNMP APV9601:

- Memberikan dukungan untuk Penonaktifan Jaringan SchneiderUPS.
- Mendukung penggunaan DHCP (Dynamic Host Configuration Protocol) untuk memberikan nilai NMC pada jaringan (TCP/IP).

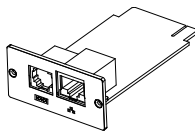
Perangkat yang dapat memasang Kartu SNMP

Kartu SNMP dapat dipasang di semua perangkat yang kompatibel dan memiliki Slot Kartu Pintar, termasuk:

- Easy UPS On-Line: UPS seri SRV

Isi Kemasan

Kemasan ini dapat didaur ulang; simpan untuk digunakan kembali atau buang dengan benar.



(1)

Kartu SNMP



(1)

Panduan Pengguna



(1)

CD Utilitas

Pelepasan Tanggung Jawab Hukum

APC by Schneider Electric tidak bertanggung jawab atas kerusakan yang terjadi selama pengiriman ulang produk ini.



Kartu SNMP peka terhadap listrik statis. Saat menangani Kartu SNMP, sentuh hanya pelat tepi sambil menggunakan salah satu atau lebih perangkat pelepasan listrik statis berikut: tali gelang, tali tumit, tali ibu jari, atau sepatu konduktif.

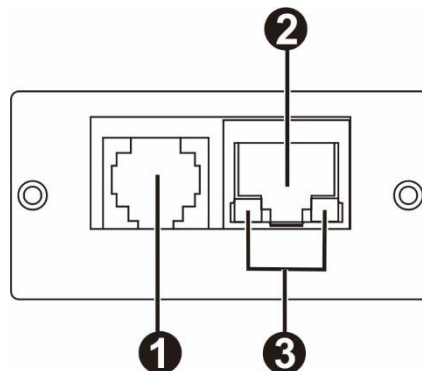
Lakukan daur ulang



Bahan kemasan pengiriman dapat didaur-ulang. Simpan kemasan untuk digunakan di lain waktu, atau buang dengan cara yang benar.

Ikhtisar Produk

Panel Depan



1	Port sensor	Menyambungkan Kartu SNMP ke sensor suhu atau asap.
2	Konektor 10/100 Base-T	Menyambungkan Kartu SNMP ke jaringan Ethernet.
3	LED Status	Lihat "LED Status".

LED Status

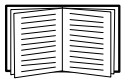
LED Warna	Kondisi	Deskripsi
LED 100M (Hijau)	Berkedip	Port beroperasi pada 100Mbit/s
	Mati	Kartu tidak tersambung ke jaringan
LED 10M (Kuning)	Berkedip	Port beroperasi pada 10Mbit/s
	Mati	Kartu tidak tersambung ke jaringan

Spesifikasi

Fisik	Dimensi dengan kemasan Panjang x Lebar x Tinggi	168 mm (6,61in) x 42 mm (1,65in) x 132 mm (5,2in)
	Dimensi tanpa kemasan Panjang x Lebar x Tinggi	47 mm (1,85in) x 25 mm (0,98in) x 80 mm (3,15 in)
	Berat dengan kemasan	0,3 kg (0,66 lb)
	Berat tanpa kemasan	0,11 kg (0,24 lb)
Suhu	Operasi	0 hingga 40°C (32 hingga 104°F)
	Penyimpanan	-15 hingga 50°C (5 hingga 122°F)
Kelembapan	Operasi	Kelembapan relatif 0 hingga 95%, tidak berembun
Protokol Didukung	Jaringan	Konektor Sensor Otomatis 10/100 Mbps Fast Ethernet RJ45 LAN
	Protokol Jaringan	TCP/IP, UDP, SNMP-V1, SNMP-V2, SNMP-V3
	SNMP MIB	RFC1213, RFC1628

Pemasangan

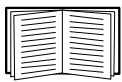
Memasang kartu SNMP



Anda tidak perlu menonaktifkan daya untuk memasang Kartu SNMP pada Easy UPS yang didukung.



Kartu SNMP peka terhadap listrik statis. Saat menangani Kartu SNMP, sentuh hanya pelat tepi sambil menggunakan salah satu atau lebih perangkat pelepasan listrik statis berikut: tali gelang, tali tumit, tali ibu jari, atau sepatu konduktif.

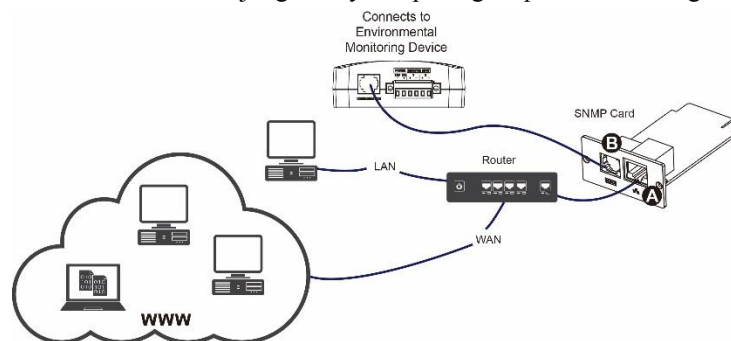


Untuk lokasi Slot Kartu Pintar UPS, lihat Panduan Pengguna UPS.

1. Lepas penutup Slot Kartu Pintar di bagian belakang UPS, lalu simpan sekrupnya.
2. Geser kartu ke slot terbuka, lalu kencangkan dengan sekrup dari langkah 1. (Lihat diagram di bawah ini)



3. Sambungkan kabel interface jaringan ke soket jaringan 10/100 Base-T (RJ-45) **A** pada Kartu SNMP.
4. Sambungkan kabel interface lainnya ke perangkat pemantauan lingkungan opsional. Pasang salah satu ujung ke port sensor **B** pada Kartu SNMP dan ujung lainnya ke perangkat pemantauan lingkungan.



Bila kabel interface jaringan tersambung, Kartu SNMP akan mencoba mendapatkan alamat IP melalui DHCP. Lihat "Metode Konfigurasi" pada halaman 6.

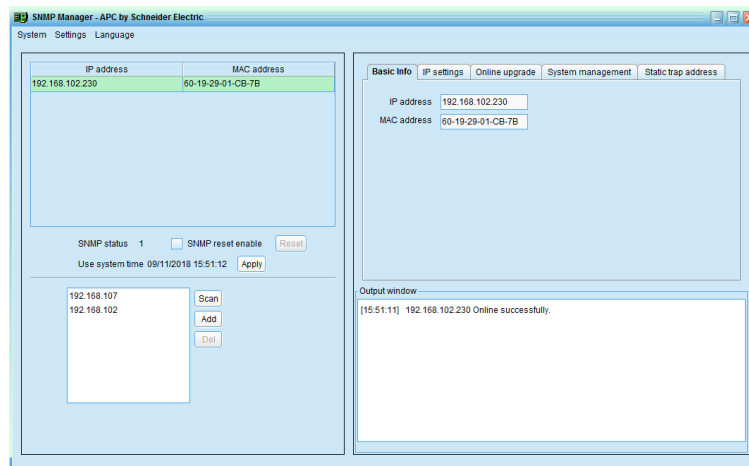
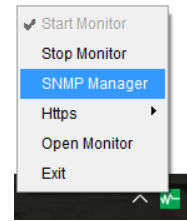
Mengkonfigurasi Kartu SNMP

Lihat "Konfigurasi Ringkas" pada halaman 6.

Konfigurasi Ringkas

Metode Konfigurasi

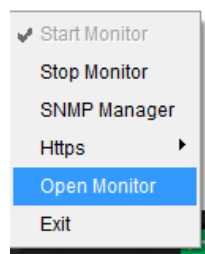
1. Instal perangkat lunak pemantauan SchneiderUPS di PC. Setelah perangkat lunak berhasil diinstal, ikon plug muncul pada panel. Pilih "Manajer SNMP" dengan mengklik tombol kanan mouse.
2. Masukkan alamat IP khusus untuk mencari semua perangkat SNMP pada LAN. (Manajer SNMP akan secara otomatis mengumpulkan alamat IP dari server secara default melalui server DHCP. Alamat IP default 192.168.102.230 akan diterapkan, subnet mask default 255.255.255.0, dan gateway default 0.0.0.0 tanpa server DHCP.



3. Anda dapat memodifikasi pengaturan IP, upgrade online, manajemen sandi, dan pengaturan alamat perangkat statis pada interface Manajer SNMP. Perubahan apa pun harus memasukkan sandi. Sandi default adalah 12345678.

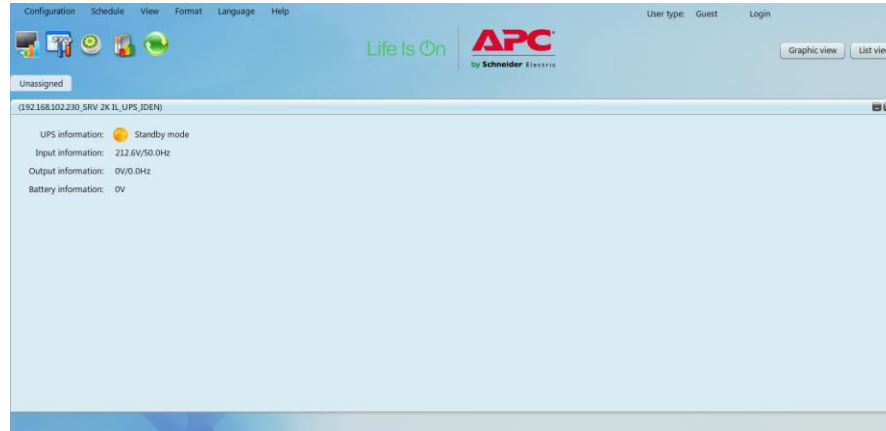
Pemantauan

1. Setelah semua pengaturan selesai, pilih "Buka Monitor" dengan mengklik tombol kanan mouse.



CATATAN: Agar lebih aman, ubah versi SNMP ke V3 dalam Manajemen sistem, lalu ubah sandi default.

2. Setelah itu, tampilan monitor akan terbuka. Lihat diagram di bawah ini.



Lihat panduan perangkat lunak pemantauan Schneider UPS di lokasi pemasangan atau dalam CD.

Dukungan Pelanggan APC by Schneider Electric Di Seluruh Dunia

Dukungan pelanggan untuk produk ini maupun produk APC by Schneider Electric lainnya tersedia secara gratis dengan cara menghubungi:

- Kunjungi situs web APC by Schneider Electric untuk mengakses dokumen dalam APC by Schneider Electric Knowledge Base dan mengirim permintaan dukungan pelanggan.
 - **www.apc.com** (Kantor Pusat Perusahaan)
Mengakses situs web APC by Schneider Electric yang sudah diterjemahkan untuk negara yang dimaksud, yang masing-masing menyediakan informasi dukungan pelanggan.
 - **www.apc.com/support/**
Dukungan global untuk melakukan pencarian di APC by Schneider Electric Knowledge Base dan menggunakan e-support.
- Hubungi Pusat Dukungan Pelanggan APC by Schneider Electric melalui telepon atau e-mail.
 - Pusat setempat di masing-masing negara: kunjungi **www.apc.com/support/contact** untuk informasi kontak.

Untuk informasi tentang cara mendapatkan dukungan pelanggan setempat, hubungi perwakilan APC by Schneider Electric atau distributor lain di tempat Anda membeli produk APC by Schneider Electric.