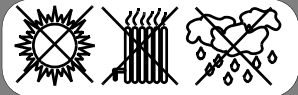


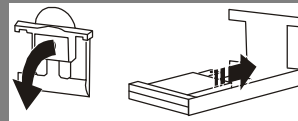
1 Ubicación y encendido

1 Coloque el Back-UPS en una ubicación alejada de:

- Luz solar directa
- Calor excesivo
- Humedad excesiva



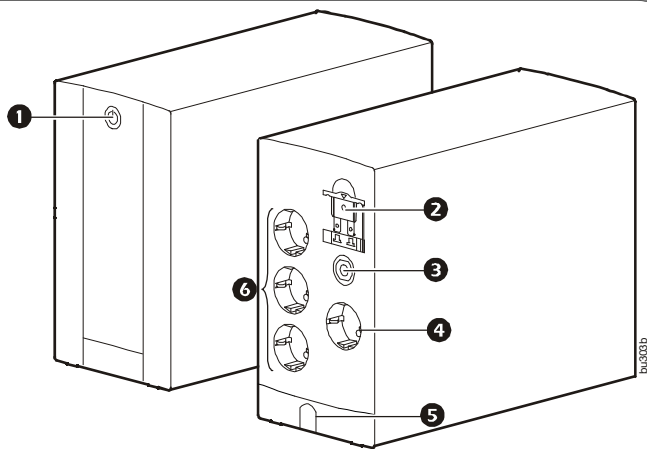
2 Conecte la batería tirando del conector de la batería hacia abajo y, a continuación, empújela hacia el interior de la unidad.



3 Enchufe el cable de alimentación del Back-UPS SX3650CI-GR directamente a una toma de pared y no a un protector contra sobretensiones ni a un enchufe múltiple.

4 Presione el botón ENCENDIDO/APAGADO para encender la unidad. El indicador "Encendido" verde confirma que el Back-UPS está encendido y listo para proporcionar protección. El Back-UPS deberá cargarse durante un mínimo de 10 horas para garantizar un tiempo de autonomía suficiente. La unidad se carga siempre que está conectada a la alimentación de CA, tanto si está encendida como apagada.

- 1 Botón de ENCENDIDO/APAGADO
- 2 Conector de batería
- 3 Disyuntor de circuito
- 4 Salida de protección contra sobretensiones (sin reserva de batería)
- 5 Cable de alimentación de CA
- 6 Tomas de reserva de batería y de protección contra sobretensiones



2 Ajuste de la configuración de la tensión de transferencia y de la sensibilidad

La regulación automática de la tensión aumenta la tensión de CA cuando se encuentra por debajo de los niveles seguros. Esto permite que los equipos conectados a la unidad funcionen durante condiciones de baja tensión, lo que permite conservar la energía de la batería en caso de que se produzca un corte de energía.

El Back-UPS cambiará a alimentación de batería si el nivel de la tensión de entrada es demasiado bajo para que la regulación automática de la tensión pueda compensarlo o si la alimentación de CA está distorsionada.

Si el Back-UPS cambia a alimentación de batería con demasiada frecuencia o infrecuencia, ajuste la configuración de la tensión de transferencia y de la sensibilidad:

1. Asegúrese de que el Back-UPS esté apagado. Enchúfelo a la alimentación de CA.
2. Mantenga presionado el botón ENCENDIDO/APAGADO hasta que el indicador LED parpadee varias veces. La unidad se encuentra ahora en el modo Programa.
3. Suelte el botón. El indicador LED parpadeará una, dos o tres veces por segundo, lo que indicará la configuración actual.
4. Presione el botón ENCENDIDO/APAGADO antes de que transcurran dos segundos para cambiar la configuración. Cada vez que presione el botón, el indicador LED parpadeará a una velocidad diferente: una, dos o tres veces por segundo, lo que indica la nueva configuración. Continúe pulsando el botón hasta llegar al parámetro deseado. Si el botón no se pulsa al cabo de cinco segundos, el Back-UPS saldrá del Modo de programa.
5. Para salir del modo Programa, suelte el botón y espere a que el indicador LED deje de parpadear.

Apagado sin carga

Si el SAI está funcionando con alimentación de batería y detecta que el equipo conectado está utilizando menos de 15 W de energía durante más de 15 minutos, se apagará para conservar energía.

Cuando se vuelva a conectar el SAI a la alimentación de CA, se encenderá automáticamente.

Nota: Incluso cuando está apagado, el SAI continúa protegiendo a los equipos conectados contra sobretensiones.

LED intermitente	Indicador audible	Configuración de sensibilidad de la tensión	Intervalo de la tensión de transferencia	Apagado sin carga	Descripción
Una vez por segundo	Ninguno	Baja	140-300	Desactivada	El Back-UPS cambiará a la alimentación de batería con menos frecuencia.
Una vez por segundo	4 pitidos por segundo	Baja	140-300	Activada	El Back-UPS cambiará a la alimentación de batería con menos frecuencia.
Dos veces por segundo	Ninguno	Media	140-300	Desactivada	Use esta configuración cuando la alimentación de CA de entrada sea normal, sin ninguna fluctuación en los niveles de la tensión.
Dos veces por segundo	4 pitidos por segundo	Media (valor predeterminado de fábrica)	140-300	Activada	Use esta configuración cuando la alimentación de CA de entrada sea normal, sin ninguna fluctuación en los niveles de la tensión.
Tres veces por segundo	Ninguno	Alta	150-290	Desactivada	El Back-UPS cambiará a la alimentación de batería durante cualquier pequeña fluctuación en la tensión.
Tres veces por segundo	4 pitidos por segundo	Alta	150-290	Activada	El Back-UPS cambiará a la alimentación de batería durante cualquier pequeña fluctuación en la tensión.

3 Indicadores de estado

LED	Alarma audible	Estado
Se enciende de color verde	Ninguno	Encendido: el Back-UPS suministra alimentación de CA a los equipos conectados.
	Tono constante	Alarma de sobrecarga: el Back-UPS está consumiendo más tensión que lo que permite la clasificación de tensión de CA. Desconecte los equipos no esenciales.
	Pitidos constantes	Apagado por sobrecarga: al funcionar con la alimentación de CA, el Back-UPS posee una condición de sobrecarga. Desconecte los equipos no esenciales, un dispositivo por vez, hasta que se corrija la condición de sobrecarga. El Back-UPS se apagará si no se corrige la condición de sobrecarga.
Se enciende de color verde El LED no se enciende durante la emisión de pitidos.	4 pitidos una vez cada 30 segundos	Con batería: el Back-UPS suministra alimentación de batería a la salida de reserva de batería.
Parpadea Verde	Pitidos rápidos una vez cada 1/2 segundo	Advertencia de batería baja: el Back-UPS suministra alimentación de la batería a la salida de reserva de batería y la batería está a punto de descargarse por completo. El Back-UPS posee 2 minutos de autonomía restante antes de apagarse.
	Tono constante	Advertencia de batería defectuosa: se requiere la carga de la batería o esta se encuentra en el final de su vida útil. La batería en esta unidad no se puede sustituir. Póngase en contacto con el servicio de asistencia técnica de Schneider Electric IT (SEIT).
	Zumbidos una vez cada 2 segundos	Advertencia sobre el cargador: el Back-UPS ha experimentado un problema interno y continúa suministrando alimentación a los equipos conectados. Póngase en contacto con el servicio de asistencia técnica de SEIT.
No Encendido	Tono constante	Sobrecarga de la batería: al funcionar con la alimentación de la batería, los equipos conectados consumen más tensión que lo que la capacidad de la batería puede proporcionar. Desconecte los equipos no esenciales, un dispositivo por vez, hasta que se corrija la condición de sobrecarga. Si el problema continúa, póngase en contacto con el servicio de asistencia técnica de SEIT.
	Tono constante	Error interno del cargador: el Back-UPS posee un error interno y ya no proporciona alimentación a los equipos conectados. Póngase en contacto con el servicio de asistencia técnica de SEIT.
	Tono constante	Error de temperatura: el Back-UPS se ha sobrecalentado y se apagó.
	Pitidos cortos una vez cada 4 segundos	Apagado debido a batería baja: durante el funcionamiento con la batería, esta se encuentra en un estado de descarga completo y el Back-UPS no suministra alimentación de salida. (Una vez que se restablezca la alimentación de CA, el Back-UPS regresará al funcionamiento normal).

4 Especificaciones

Entrada	Tensión	Nominal de 230 V de CA
Entrada	Frecuencia	50/60 Hz
	Transferencia en caídas de tensión	140 V de CA (máximo ajustable)
	Transferencia en sobretensiones	300 V de CA (máximo ajustable)
Salida	Capacidad del SAI (total)	650 VA / 390 W
	Tensión en batería	230 V de CA rms (onda sinusoidal de aproximación escalonada)
	Frecuencia: en batería	50 Hz ±1 Hz, 60 Hz ±1 Hz
	Tiempo de transferencia	6 ms típico, 10 ms máximo
Protección y filtrado	Protección contra sobretensiones de CA	Permanente, de 273 joules
	Entrada de CA	Disyuntor de circuito reajutable
Batería	Tipo (no precisa mantenimiento)	12 V, 7,2 Ah
	Duración media	Entre 2 y 5 años en función del número de ciclos de descarga y la temperatura ambiental
	Tiempo de recarga habitual	8 horas
Características físicas	Peso neto	6,0 kg
	Dimensiones (Alto x Ancho x Fondo)	20 cm x 11,5 cm x 25,6 cm

Resolución de problemas y servicio técnico

1. Consulte la Resolución de problemas del sitio Web de Schneider Electric www.apc.com.
2. Si el problema continúa, póngase en contacto con el servicio de atención al cliente de Schneider Electric IT (SEIT) desde el sitio Web de Schneider Electric www.apc.com.
 - a. Anote el número de modelo, el número de serie y la fecha de compra. Los números de modelo y serie figuran en el panel posterior de la unidad y también pueden consultarse en la pantalla LCD de algunos modelos determinados.
 - b. Llame al servicio de atención al cliente de SEIT y un técnico intentará resolver el problema por teléfono. Si no es posible, el técnico emitirá un número de autorización de devolución de material (n.º RMA).
 - c. Si la unidad se encuentra en garantía, la reparación es gratuita.
 - d. Los procedimientos de servicio técnico o devolución pueden variar según el país. Consulte las instrucciones específicas para cada país en el sitio Web de Schneider Electric.
3. Prepárese para resolver el problema a través del teléfono. Si esta acción no es exitosa y la unidad se encuentra dentro del período de garantía, el representante del servicio de asistencia técnica le proporcionará toda la información necesaria para la devolución de la unidad para su reemplazo.

Reemplazo de la batería

La batería del Back-UPS SX3650CI-GR no puede ser sustituida por el usuario. Póngase en contacto con la asistencia técnica de SEIT para obtener una lista de los centros de mantenimiento autorizados más cercanos.

Schneider Electric IT Servicio mundial de atención al cliente

Para asistencia al cliente específica del país, diríjase al sitio Web de Schneider Electric www.apc.com.

Registre su producto en línea. <http://warranty.apc.com>