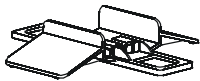


Guide d'installation Back-UPS™ Pro 500, BG500 120 Vac

Inventaire

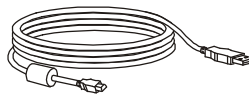
Veillez inspecter le contenu dès réception. Avertissez le transporteur et revendeur si l'unité est endommagée.



Support de stabilisateur



Câble téléphonique



Câble USB



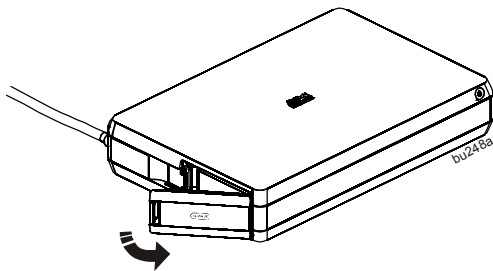
Câble Ethernet



Logiciel et CD d'informations

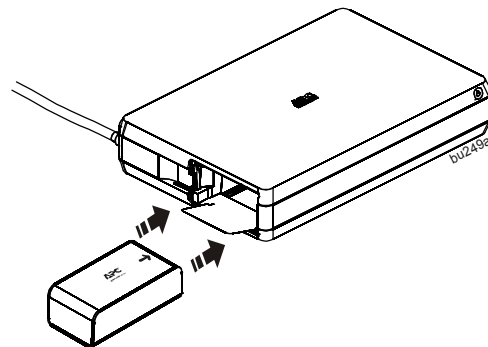
Connexion de la batterie

1



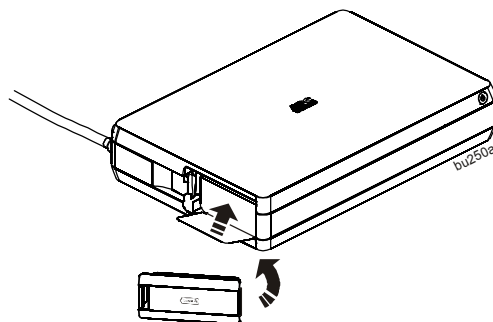
Ouvrez le compartiment à batterie et débranchez-le de l'UPS.

2



Le connecteur de batterie est à l'intérieur de l'UPS. Faites glisser la batterie dans l'UPS. Une légère résistance se fera sentir alors que les connecteurs de la batterie de l'UPS se branchent.

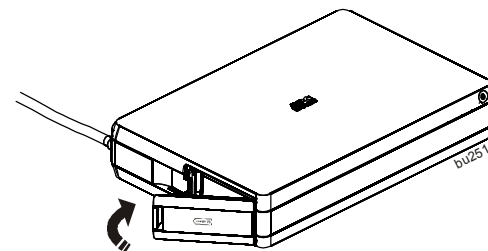
3



Remplacez le couvercle du compartiment. Pliez la languette de la batterie avant de fermer le couvercle.

Remarque : A l'intérieur du compartiment de la batterie se trouve un onglet noir utilisé lors du retrait de la batterie. L'onglet noir indique également le numéro de série et son adresse MAC.

4



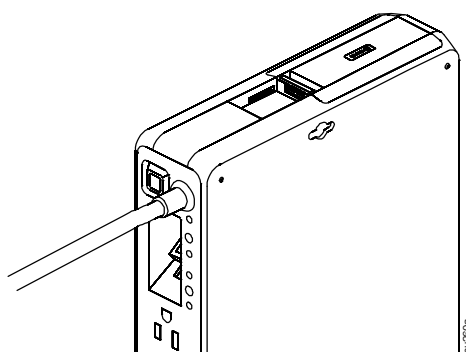
Remplacez le couvercle du compartiment à batterie.

Charge de la batterie et information sur sa capacité

- La batterie se charge complètement pendant les 12 premières heures alors que le Back-UPS Pro fonctionne sur l'alimentation CA. La batterie se charge lorsque l'UPS est allumé ou éteint.
- Ne comptez pas sur une autonomie complète sur batterie pendant cette période de chargement initiale.
- Des informations sur la capacité de la batterie sont disponibles sur le site Web d'APC, www.apc.com.
- La batterie dispose d'un mode d'expédition qui empêche la perte de puissance de la batterie pendant le transport. Pour libérer ce mode, connectez la batterie, puis appuyez sur l'interrupteur Marche / Arrêt de l'onduleur Back-UPS Pro ou branchez le cordon d'alimentation du Back-UPS Pro à une prise CA. De l'une ou l'autre manière, les LEDs de l'interrupteur Marche / Arrêt, de gestion de l'énergie et de remplacement de batterie clignoteront alternativement pendant 5 secondes pour compléter le processus de libération et débiter le fonctionnement normal de la batterie.

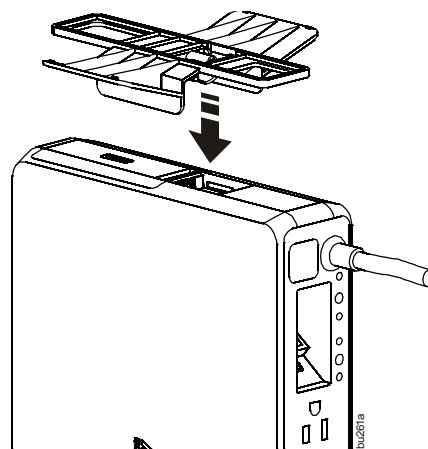
Configuration de la tour

1



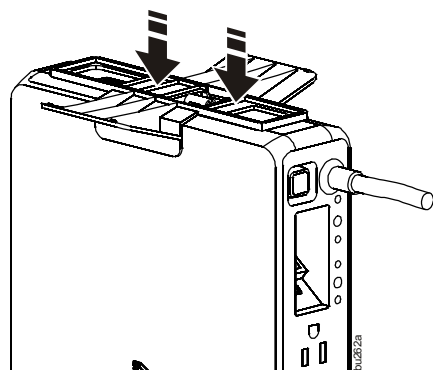
Repérez la fente de montage du stabilisateur au bas de l'onduleur UPS. Elle se trouve à côté de la porte du compartiment à batterie.

2



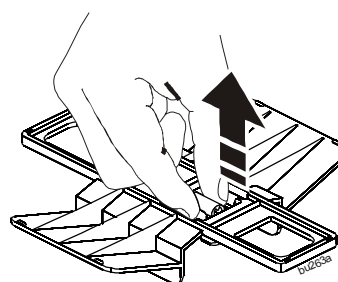
Aligner la languette de verrouillage du support avec la fente de montage du stabilisateur.

3



Poussez le support stabilisateur jusqu'à ce qu'il s'enclenche et se bloque dans la fente de montage.

4



Lorsque vous détachez le support de stabilisateur de la fente de montage, utilisez les doigts pour tirer la poignée de la fente.

Configuration UPS

Système de gestion par interface Web

Le Back-UPS Pro peut être géré à distance via le réseau avec un navigateur, sur PC, tablette ou appareil mobile. L'interface web permet les mises à jour de statut à distance pour voir l'état de l'onduleur UPS et aussi pour surveiller la consommation électrique dans son ensemble ainsi que par sortie. Cette interface de gestion permet également un contrôle plus fin de l'onduleur UPS permettant aux utilisateurs de configurer les paramètres de gestion de l'énergie ou de surveillance et aussi de lancer des commandes telles que le redémarrage individuel des sorties intelligentes ou même d'allumer et d'éteindre l'appareil.

Branchement de l'UPS par USB

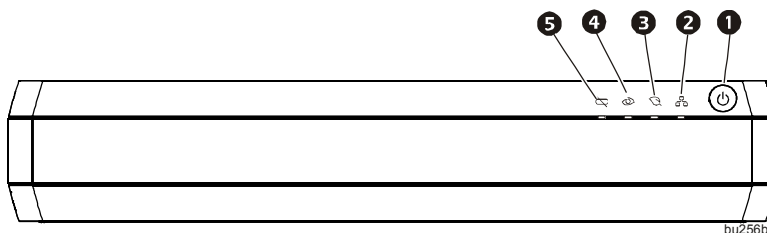
Le Back-UPS Pro peut également être connecté via l'USB, et le système d'exploitation devrait voir l'onduleur UPS comme une batterie similaire à la façon dont un ordinateur portable voit sa batterie. L'ordinateur sera en mesure de voir la capacité de la batterie et également lorsque la batterie est en recharge ou sur alimentation CA. Le but est de permettre aux utilisateurs de créer des événements pour l'ordinateur en fonction de l'état d'alimentation de l'unité comme éteindre l'ordinateur lorsqu'il n'y a pas d'alimentation CA vers l'UPS.

Utilisation des sorties intelligentes

La plupart des fonctionnalités de base de l'UPS sont centrées autour de deux sorties intelligentes. Ces sorties sont extrêmement flexibles. Elles peuvent être surveillées à distance, contrôlées et configurées. Elles sont individuellement redémarrables et la consommation d'énergie peut également être mesurée par sortie. Ces sorties peuvent être configurées pour activer la gestion de l'énergie, la surveillance ou la fonctionnalité de surtension seulement pour s'adapter à une variété de besoins et des circonstances.

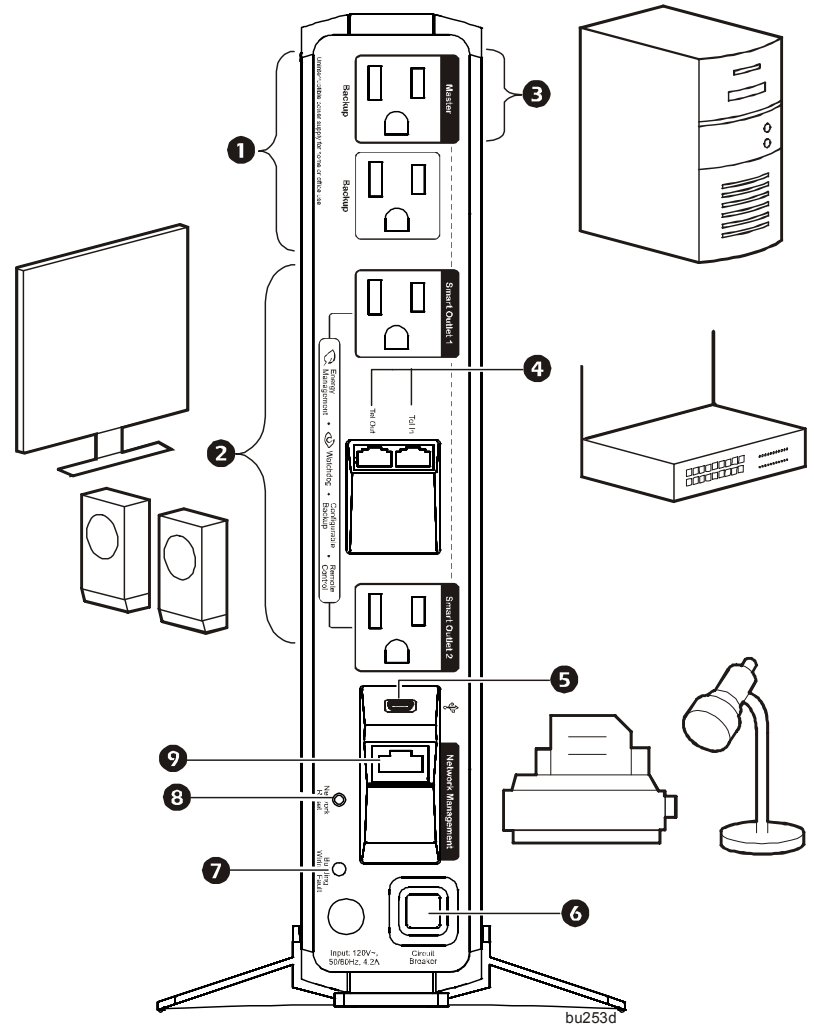
Bouton du panneau avant et indicateurs

- ❶ Bouton Marche/Arrêt
- ❷ État du réseau
- ❸ Gestion de l'énergie
- ❹ Surveillance
- ❺ Remplacement de la batterie



Caractéristiques du panneau arrière

- ① Prises d'alimentation
- ② Sorties intelligentes
- ③ Prise principale
- ④ Protection de surtension de téléphone
- ⑤ Mini port USB
- ⑥ Disjoncteur
- ⑦ Indicateur de panne au niveau du câblage du bâtiment
- ⑧ Bouton de réinitialisation réseau
- ⑨ Port de gestion réseau



Installation réseau et gestion par interface Web

Caractéristiques de gestion réseau

Vérifiez l'état de la batterie et sa capacité	Voir le temps d'exécution approximatif disponible de l'onduleur UPS lorsqu'il est sur batterie. L'interface indique également l'état de la batterie, si elle est en bon état ou si elle doit être remplacée.
Gestion de l'énergie	Les sorties intelligentes peuvent être désactivées lorsqu'il n'y a pas de charge sur la sortie principale.
Surveillance de l'utilisation de l'énergie	Voir la consommation d'énergie et le coût approximatif de l'énergie consommée par la sortie ou pour toutes les sorties combinées.
Configuration sauvegarde/surtension	Les 4 sorties de l'onduleur UPS offrent une protection contre les surtensions que l'appareil soit allumé ou éteint. La configuration par défaut est pour les 4 prises pour offrir une protection de sauvegarde. Les deux premières prises d'alimentation de la batterie de secours sont à sauvegarde à temps plein et les sorties intelligentes peuvent être configurées pour fournir une batterie de secours ou n'être utilisée que contre les surtensions sans protection de batterie de secours. Cette configuration est utilisée pour les fonctions non-critiques qui n'ont pas besoin d'alimentation lors d'une panne.
Fonction de surveillance	Détecte quand il y a une perte de connectivité Internet et peut automatiquement redémarrer l'équipement réseau pour tenter de rétablir la connexion.
Configuration de gestion réseau	Le Back-UPS Pro dispose d'une gamme complète de fonctionnalités de réseautage tels que le soutien pour l'adressage IPv4 / IPv6.
Allumez ou éteignez l'UPS à distance	Contrôlez à distance les sorties intelligentes avec la possibilité de les allumer, de les éteindre ou de redémarrer. Tant qu'il y a de l'alimentation CA à l'appareil, même si l'onduleur UPS est éteint, l'interface de gestion réseau est toujours accessible et peut être utilisée pour allumer l'UPS.
Gérez et affichez les registres	Le Back-UPS Pro dispose de plusieurs types de registres, y compris des événements, des données et l'utilisation de l'énergie.
Lancement des autotests	Lancez un autotest afin de vous assurer que l'UPS fonctionne correctement.
Avis	Un avis courriel peut être envoyé lorsque des événements critiques, des informations ou des avertissements se produisent.

Configuration réseau rapide

Il y a 3 étapes importantes à suivre avant de pouvoir gérer le Back-UPS Pro.

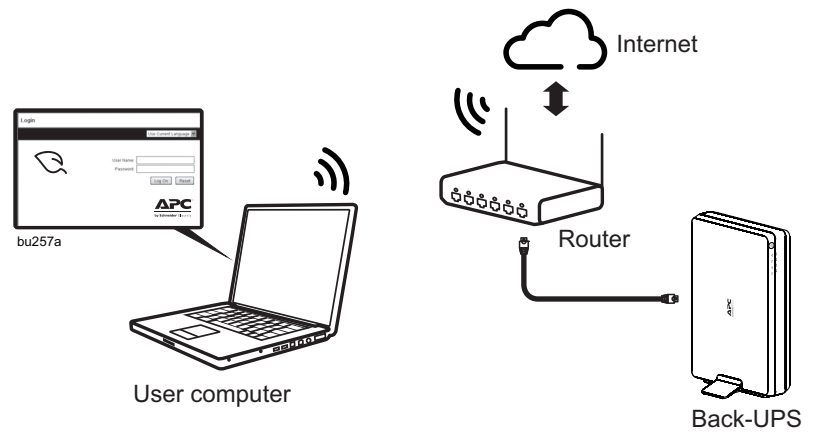
Étape 1 : Connexion au réseau.

Étape 2 : Trouvez l'adresse IP de l'appareil.

Étape 3 : Accédez à l'interface de gestion Web.

Connexion au réseau.

Pour installer le Back-UPS Pro sur un réseau et accéder à l'interface de gestion basée sur le Web, vous devez connecter le port de gestion réseau à l'arrière de l'UPS à un routeur ou un commutateur.



Trouvez l'adresse IP de l'appareil.

Au départ, le Back-UPS Pro obtiendra une adresse IP à partir du réseau via DHCP. Pour se connecter à l'UPS, il faut d'abord découvrir l'adresse IP à l'aide de l'Assistant de configuration IP des périphériques. Suivez les étapes suivantes pour installer et exécuter l'Assistant de configuration IP des périphériques. Pour les plateformes non-Windows, l'adresse IP peut être obtenue en accédant à votre serveur DHCP et en tirant l'adresse IP directement ou l'UPS doit être configuré de manière à avoir une adresse IP statique.



Remarque : Si un anti-virus est installé pour bloquer le logiciel sur votre ordinateur, configurez le paramètre d'anti-virus pour permettre à l'Assistant IP de l'appareil d'accéder au réseau.

Installation de l'Assistant de configuration IP des périphériques. Le CD logiciel et documentation contient le programme d'installation de l'Assistant. L'Assistant s'exécute sur Microsoft Windows 2000, Windows Server® 2003, Windows XP, Windows Vista, Windows 7 et Windows 8. Pour les utilisateurs de systèmes d'exploitation non-Windows, l'adresse IP peut être obtenue en accédant à votre routeur et en consultant les tables DHCP.

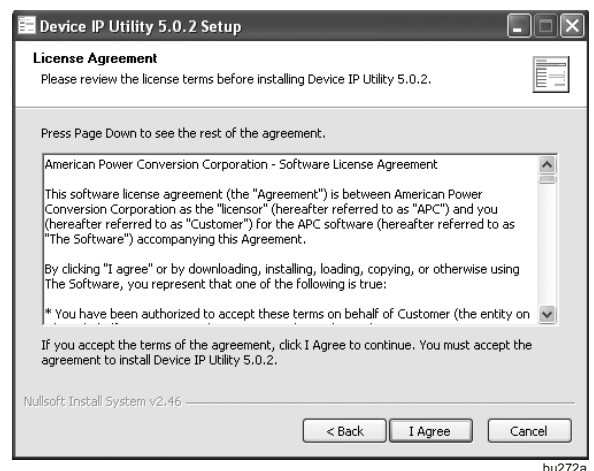
1. Si l'activation automatique est activée, un navigateur devrait ouvrir la page d'accueil du CD immédiatement après l'avoir inséré dans le lecteur.
Sinon, ouvrez le fichier contents.htm du CD pour accéder à la page d'accueil.
2. Dans la page d'accueil, cliquez sur le lien « Assistant de configuration IP de l'appareil ».
3. Cliquez ensuite sur le lien « Installation de l'assistant » pour exécuter directement le fichier de configuration ou pour enregistrer le fichier sur votre disque dur local dans le but de l'exécuter localement.

4



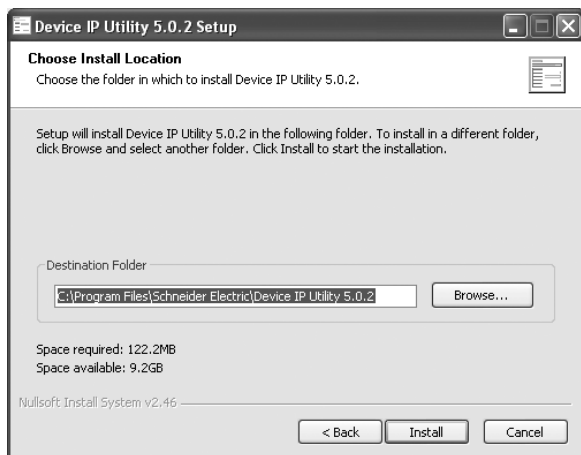
Cliquez sur Prochain.

5



Cliquez sur J'accepte

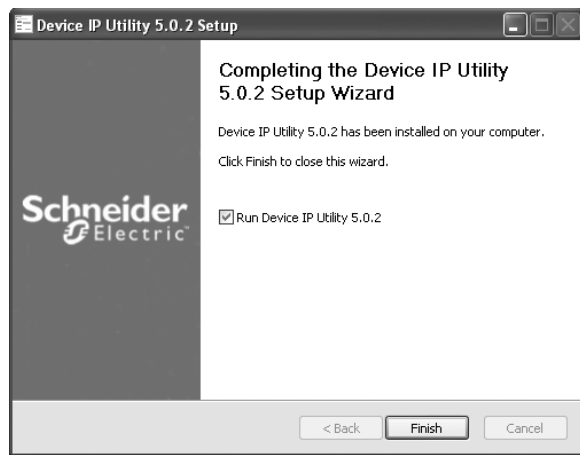
6



bu273a

Cliquez sur Install.

7



bu274a

Cliquez sur Terminer pour compléter l'installation de l'utilitaire.

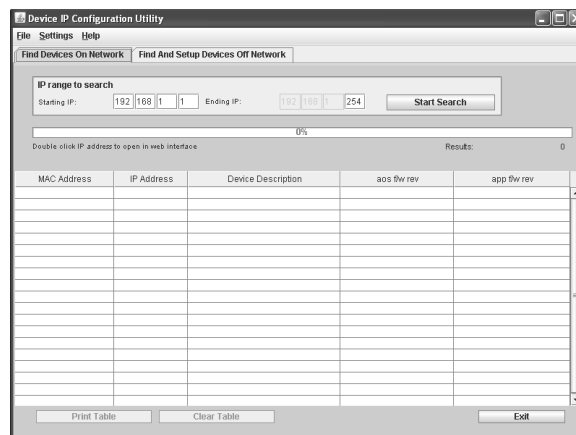
Pour télécharger la configuration IP du périphérique à partir du site Web d'APC :

1. Rendez-vous à la page www.apc.com/tools/download.
2. Téléchargez l'assistant de configuration IP des périphériques
3. Exécutez le fichier exécutable dans le dossier à partir duquel il a été téléchargé. Retournez à l'étape 4 de l'installation à la section Assistant de configuration IP des périphériques.

Utilisez l'utilitaire de configuration IP des périphériques.

Une fois installé, l'utilitaire de configuration IP des périphériques permettra de déterminer l'adresse IP attribuée à votre Back-UPS Pro par votre réseau.

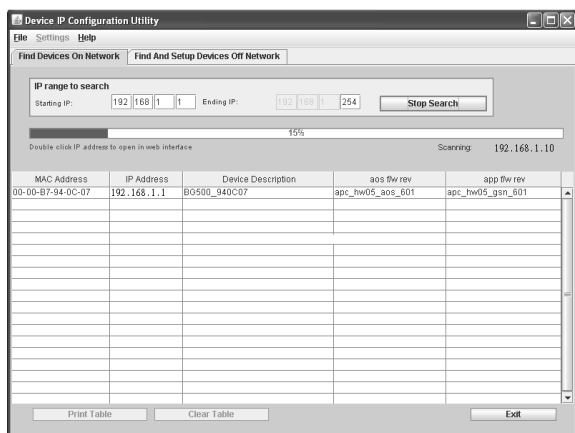
1. Démarrez l'utilitaire de configuration IP des périphériques. Le programme peut être trouvé en utilisant > Démarrer Programmes - > Schneider-Electric - > Utilitaire de configuration IP (un numéro de version peut être inclus à la fin du nom de fichier).
2. Vous devriez être sur le premier onglet « Rechercher les périphériques sur le réseau » dans l'assistant puis entrez la plage IP pour effectuer la recherche. Les 3 premiers segments IP restant doivent être les mêmes que pour les paramètres TCP / IP de votre ordinateur, le 4ème segment est généralement de 1 pour l'IP de début et 254 pour l'adresse IP de fin. Les valeurs doivent être entrées automatiquement pour vous si l'interface réseau de votre ordinateur fonctionne correctement. Cliquez sur Commencer pour commencer.



bu275a



Remarque : Le PC et l'UPS doivent tous deux être connectés au même routeur, même si le PC est dans un réseau sans fil.



bu276a

3. Une fois que le Back-UPS Pro a cherché dans le réseau, l'appareil devrait être listé dans un tableau à l'intérieur de l'utilitaire. Cliquez sur l'adresse IP pour accéder à l'interface de gestion. Si vous avez plusieurs Back-UPS ou d'autres unités réseau UPS APC administrables, il peut y avoir plusieurs entrées, qui correspondent à l'adresse MAC sur la languette noire dans le compartiment de batterie du Pro Back-UPS à l'adresse MAC répertoriée dans l'utilitaire. Cliquez sur cette adresse IP pour accéder à l'interface de gestion. Mettez cette adresse IP en signet et conservez celui-ci pour référence future.



Remarque : En de rares occasions l'adresse IP ne peut pas remplir correctement. Reportez-vous à l'utilisation de l'utilitaire de configuration IP du périphérique section du manuel d'utilisation pour obtenir des instructions sur la façon d'obtenir votre adresse IP si le programme ne remplit pas automatiquement.

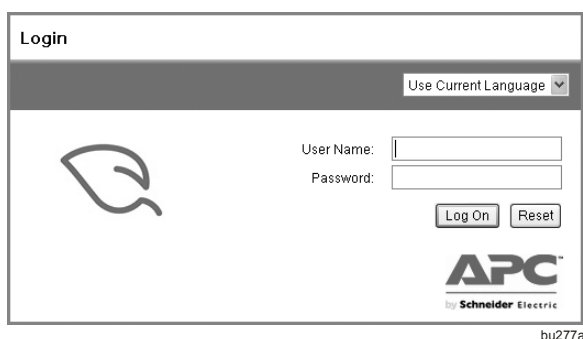
Configuration manuelle d'une adresse IP statique. Le Back-UPS Pro peut être configuré avec une adresse IP statique. Lorsque l'UPS est connecté à un modem ou un routeur sans serveur DHCP, il doit être configuré avec une adresse IP statique. Reportez-vous au manuel d'utilisation pour obtenir des directives.

Réinitialisation du réseau par défaut. Si l'utilitaire de configuration IP des périphériques n'est pas en mesure de trouver votre Back-UPS Pro, assurez-vous que l'ordinateur et le Back-UPS Pro sont sur le même réseau. Si tel est le cas, alors il peut être nécessaire d'appuyer sur le bouton de réinitialisation du réseau sur le panneau arrière pendant 20 secondes pour réinitialiser l'interface réseau. Une fois que le système a redémarré, retournez à l'utilitaire de configuration IP des périphériques et recherchez votre Back-UPS Pro de nouveau.

Accédez à l'interface de gestion Web

Pour accéder à la page Web du Back-UPS Pro sur le réseau :

1. Ouvrez un navigateur et adressez le Back-UPS Pro par l'adresse IP trouvée par l'utilitaire de configuration IP pour le Back-UPS Pro.



2. Entrez le nom d'utilisateur et mot de passe (par défaut, apc et apc pour ouvrir une session en tant qu'administrateur).

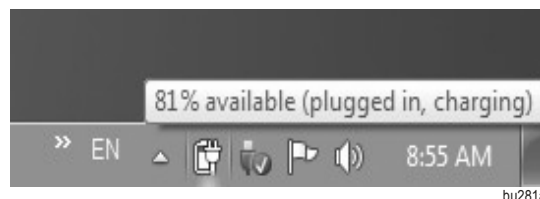
Connexion de l'UPS par le port USB

En reliant l'UPS à un ordinateur par USB, le système d'exploitation (Windows XP, Vista, 7 et 8 et Mac OS X) est capable de voir l'UPS comme une batterie et est capable d'afficher la capacité de charge et l'état de charge (sur CA ou sur la batterie). Utilisez le câble fourni pour brancher le câble USB à l'arrière de l'unité pour un type standard de port USB. Le système devrait reconnaître automatiquement la batterie. Aucun logiciel supplémentaire n'est nécessaire. Si le système avait auparavant PowerChute Personal Edition (PCPE) installé, il peut y avoir un conflit de pilotes et les utilisateurs peuvent avoir à apporter des modifications au système pour que le système d'exploitation reconnaisse correctement l'onduleur UPS.

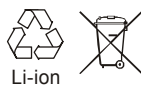
Systèmes Windows 7

Allumez l'UPS et connectez-le à l'ordinateur Windows 7 à l'aide du câble USB fourni. Une fois que Windows a détecté l'UPS, il affichera une icône de batterie dans la barre d'état système en fonction de ses paramètres de batterie pour le système. L'icône de la batterie est en mesure d'indiquer la capacité disponible de la batterie ainsi que l'état de l'alimentation CA.

L'icône de la batterie par défaut apparaît uniquement lorsque l'UPS fonctionne sur batterie (sans alimentation). Vérifiez le manuel d'utilisation pour obtenir des instructions sur la façon d'activer l'icône de la batterie à tout moment en modifiant les paramètres dans le Panneau de configuration.



Remplacement de la batterie



Li-ion

Recyclez toujours les batteries usagées. Pour plus d'informations sur le recyclage des batteries usagées, se reporter à la fiche d'informations sur l'élimination des batteries inclus avec la batterie de remplacement.

Remplacez les batteries usagées par des batteries approuvées par APC. Pour commander une batterie de remplacement APCRBC146-LI, visitez le site Web d'APC www.apc.com.

Informations sur la sécurité des batteries lithium-ion

Ce produit utilise une batterie au lithium-ion.

Les règles de sécurité suivantes doivent être respectées lors de l'expédition de la batterie par le transport aérien.

1. Débranchez la batterie et retirez-la de l'UPS.
2. Ne mettez pas plus de deux batteries dans la même boîte.
3. Placez l'étiquette de manutention de la batterie au lithium-ion avec puissance en watts sur la boîte si deux batteries sont emballées dans une boîte.
4. Les informations suivantes doivent figurer sur la lettre de transport aérien.
 - a. Batteries ou piles lithium-ion, NON LIMITÉES selon PI966 Partie 1.
 - b. Manipulez l'emballage avec précaution !
Les dommages aux batteries peuvent entraîner un risque d'incendie ou les batteries peuvent court-circuiter.
 - c. Numéro de téléphone contact
5. Communiquez avec la compagnie de fret aérien pour obtenir des informations d'expédition plus détaillées.

Service après-vente

Si l'équipement nécessite un entretien, ne le retournez pas au revendeur. Procédez de la manière suivante :

1. Consultez la section *Dépannage* de ce guide pour résoudre les problèmes courants.
2. Si le problème persiste, contactez l'assistance clients APC par le biais du site Web, www.apc.com.
 - a. Notez le numéro de modèle, le numéro de série et la date d'achat. Le nom du modèle est BG500, et le numéro de série est situé sur la languette du compartiment à piles.
 - b. Appelez l'assistance clients d'APC : un technicien tentera de résoudre le problème par téléphone. Si ce n'est pas possible, le technicien vous attribuera un numéro RMA (retour de produits défectueux).
 - c. Si l'onduleur est sous garantie, les réparations sont gratuites.
 - d. Les procédures de réparation et de retour peuvent varier selon les pays. Veuillez consulter le site Web d'APC pour vérifier les instructions spécifiques à votre pays.
3. Emballez l'onduleur correctement afin d'éviter tout dommage pendant le transport. N'utilisez jamais de billes de polystyrène pour l'emballage. Les dommages causés par le transport ne sont pas couverts par la garantie. **Retirez TOUJOURS LE BLOC-PILE DE L'UPS avant l'expédition.**
Remarque : Lors de l'expédition à l'intérieur des États-Unis, ou aux États-Unis t oujours DÉBRANCHER LA BATTERIE DE L'UPS PAR RETRAIT DE LA BATTERIE avant l'expédition en conformité avec le Département du ministère des Transports (DOT) et de l'IATA des É.U.
4. Inscrivez le numéro RMA sur l'extérieur du carton.
5. Retournez l'onduleur à l'adresse indiquée par l'assistance clients, en prenant soin de l'assurer et en port payé.

Le service clientèle de APC by Schneider Electric IT

Consultez le site Web d'APC, www.apc.com, pour vérifier les informations spécifiques relatives à l'assistance clients.



Cet onduleur est certifié conforme aux règlements de la Californie pour les systèmes de chargeur à batterie. Pour plus de détails, consultez la section www.apc.com/site/recycle/index.cfm/energy-efficiency/cec-battery-charger/.

L'assistance clients et les informations sur la garantie sont disponibles sur le site Web d'APC, www.apc.com.