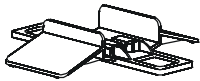


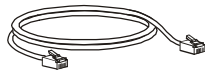
Guía de instalación Back-UPS™ Pro 500, BG500 120Vac

Inventario

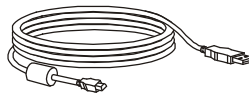
Inspeccione el contenido inmediatamente después de recibirlo. Si la unidad presenta daños, informe a su distribuidor y a la compañía de transporte.



Soporte del estabilizador



Cable de teléfono



Cable USB



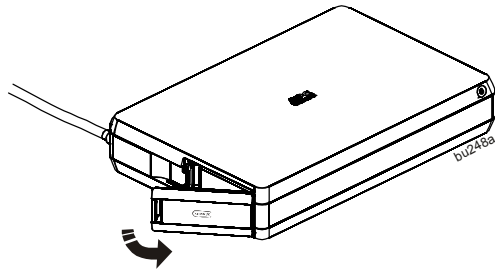
Cable Ethernet



CD con software y documentación

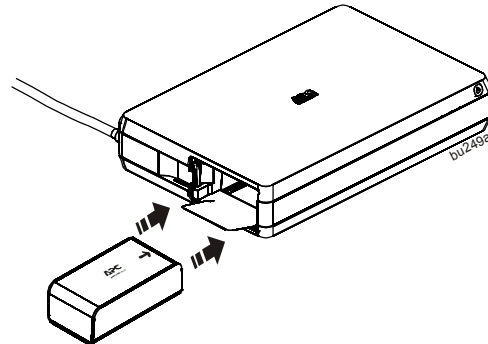
Conecte la batería

1



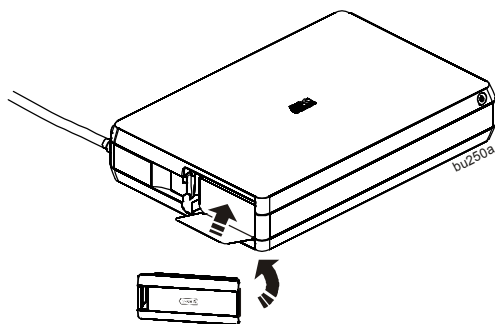
Abra la tapa del compartimiento de la batería y desconéctela del SAI.

2



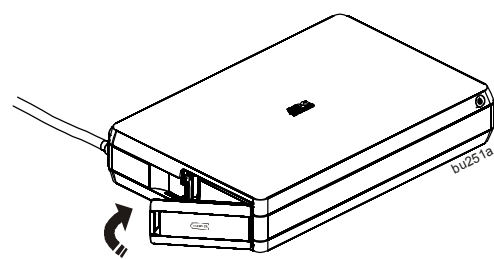
El conector de la batería está dentro del SAI. Deslice la batería hacia el interior del SAI. Se sentirá una ligera resistencia cuando los conectores de la batería y del SAI se conecten.

3



Vuelva a colocar la tapa del compartimiento de la batería. Doble hacia arriba la lengüeta de la batería antes de cerrar la tapa.

4



Cierre la puerta del compartimiento de la batería.

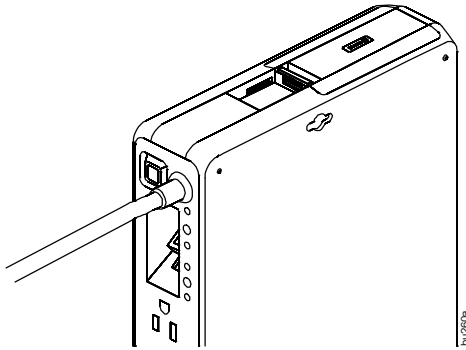
Nota: Dentro del compartimiento de la batería hay una lengüeta negra que se utiliza para expulsar la batería. La lengüeta negra también incluye el número de serie del dispositivo y su dirección MAC.

Información sobre la carga y la capacidad de la batería

- La batería se carga completamente durante las primeras 12 horas mientras el Back-UPS Pro funciona con alimentación de CA. La batería se cargará cuando el SAI esté encendido o apagado.
- No espere un funcionamiento completo de la batería durante este período de carga inicial.
- La información sobre la capacidad de la batería está disponible en el sitio web de APC, www.apc.com.
- La batería tiene un Modo de transporte que evita la pérdida de energía de la batería durante el transporte. Para liberar este Modo de transporte, conecte la batería y después pulse el botón de Encendido/Apagado del Back-UPS Pro, o, conecte el Back-UPS Pro a una toma de CA. De cualquiera de las dos formas, los indicadores de Encendido/Apagado, Gestión de energía y Reemplazar batería parpadearán alternativamente durante 5 segundos para completar el proceso de liberación e iniciar el funcionamiento normal de la batería.

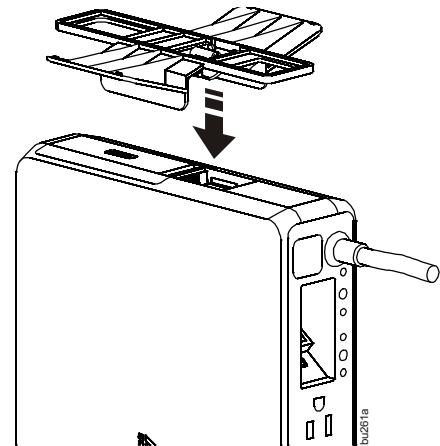
Configuraciones en torre

1



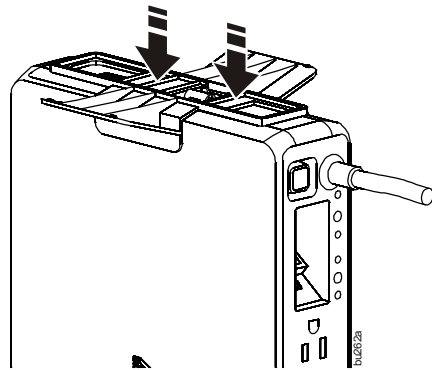
Localice la ranura para montaje del estabilizador en la parte inferior del UPS. Está ubicada al lado de la tapa del compartimiento de la batería.

2



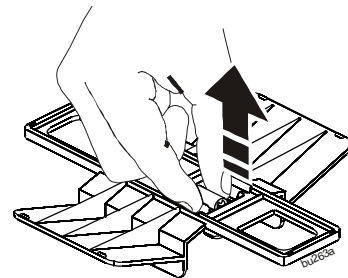
Alinee la lengüeta de bloqueo del soporte con la ranura de montaje del estabilizador.

3



Empuje el soporte del estabilizador hasta que enganche y quede bloqueado en la ranura de montaje.

4



Al retirar el soporte del estabilizador de la ranura de montaje, use los dedos para tirar de la manija hasta sacarla de la ranura.

Configuración del SAI

Gestión basada en la Web

El Back-UPS Pro permite administración remota a través de la red y de cualquier explorador, sea en un PC o en una tableta o dispositivo móvil. La interfaz de la web le permite obtener actualizaciones de estado remotas para ver la condición del SAI y también para controlar el consumo de energía total y por salida. Esta interfaz de gestión también permite un control detallado del SAI que le permite a los usuarios configurar ajustes tales como la gestión de energía o el circuito de vigilancia y también iniciar comandos tales como el reinicio de las Salidas inteligentes e incluso encender y apagar la unidad.

Conectar el SAI a través de USB

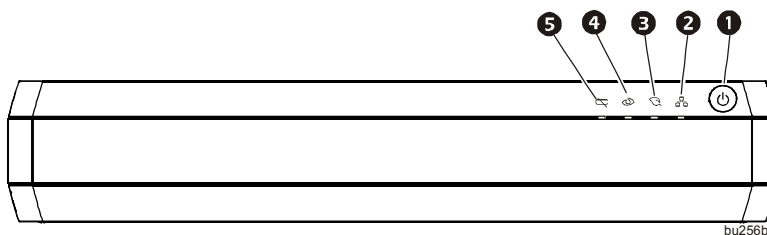
El Back-UPS Pro también puede conectarse a través de USB y el sistema operativo nativo debe ver el UPS como una batería, de manera similar a cómo un equipo portátil ve su batería. El equipo podrá ver la capacidad de la batería y también cuándo la batería se está cargando o cuándo se usa la alimentación de CA. El objetivo es permitir a los usuarios crear eventos para el equipo basados en la condición de alimentación de la unidad, como es el caso de apagar el equipo cuando el SAI no reciba alimentación de CA.

Utilizar las Salidas inteligentes

Gran parte de la funcionalidad básica del SAI se concentra en dos Salidas inteligentes. Estas salidas son sumamente flexibles. Pueden monitorizarse, controlarse y configurarse remotamente. Pueden reiniciarse individualmente y el consumo de energía también puede medirse por salida. Estas salidas pueden configurarse para activar la Gestión de energía, el Circuito de vigilancia o la Protección sólo contra sobretensiones para adecuarse a diversas necesidades y circunstancias.

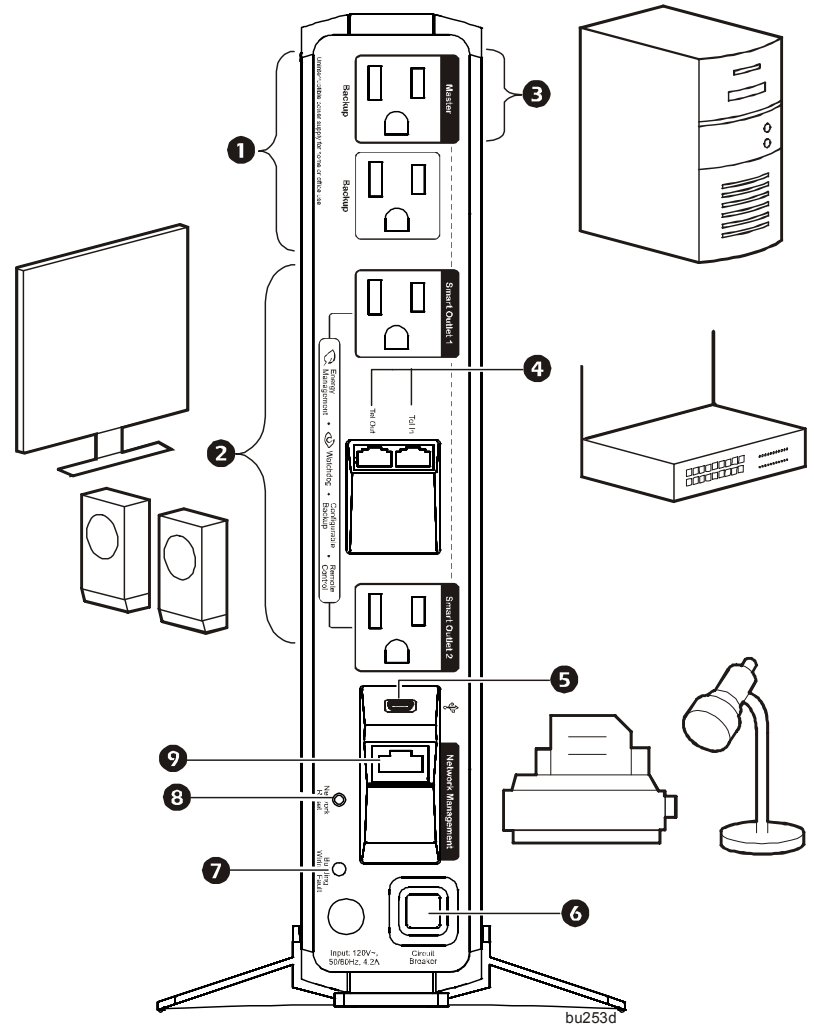
Botones e indicadores del panel delantero

- 1 Botón de encendido/apagado
- 2 Estado de la red
- 3 Gestión de energía
- 4 Circuito de vigilancia
- 5 Reemplazo de la batería



Características del panel posterior

- ➊ Salidas de reserva
- ➋ Salidas inteligentes
- ➌ Salida principal
- ➍ Protección contra sobretensiones del teléfono
- ➎ Puerto mini USB
- ➏ Disyuntor de circuito
- ➐ Indicador de fallos del cableado del edificio
- ➑ Botón Reset (Restablecer) de la red
- ➒ Puerto de administración de red



Instalación en la red y Administración basada en la web

Funciones de administración de la red

Verificar el estado y la capacidad de la batería	Para ver el tiempo aproximado de funcionamiento disponible del SAI cuando el mismo esté funcionando con la batería. La interfaz también indica el estado de la batería, si está en buenas condiciones o si debe reemplazarse.
Gestión de energía	Las Salidas inteligentes pueden desactivarse cuando no hay carga en la salida principal.
Control del uso de energía	Permite visualizar el uso de energía y el coste aproximado de la energía consumida por salida o por todas las salidas combinadas.
Configuración de Reserva / Sobretensión	Las cuatro salidas del UPS ofrecen protección contra sobretensión, tanto si la unidad está encendida o apagada. Con la configuración predeterminada, las cuatro salidas ofrecen protección de reserva. Las dos salidas de Reserva superiores ofrecen reserva de batería permanentemente y las dos Salidas inteligentes pueden configurarse para suministrar reserva de batería o solamente protección contra sobretensión sin protección de reserva de batería. Esta configuración se usa para funciones no críticas que no necesitan energía durante una interrupción del suministro eléctrico.
Utilidad de Circuito de vigilancia	Detecta cuando se interrumpe la conectividad de Internet y puede reiniciar automáticamente el equipo de la red para intentar restaurar la conexión.
Administración de las configuraciones de red	El Back-UPS Pro posee una amplia gama de funciones de red como es el caso de la compatibilidad con el direccionamiento IPV4 / IPV6.
Encendido y apagado remoto del SAI	Permite controlar de manera remota las Salidas inteligentes con la opción de encenderlas, apagarlas o reiniciarlas. Aunque el SAI esté apagado, mientras la unidad reciba CA, se podrá acceder a la interfaz de Administración de la red y se podrá usar para encender el SAI.
Administración y visualización de registros	El Back-UPS Pro tiene múltiples tipos de registros, que incluyen eventos, datos y uso de energía.
Iniciar pruebas automáticas	Permite iniciar pruebas automáticas para garantizar que el SAI funciona adecuadamente.
Notificación	Pueden enviarse notificaciones por correo electrónico cuando ocurran eventos críticos, de advertencia o informativos.

Configuración rápida de la red

Debe llevar a cabo tres pasos importantes antes de administrar el Back-UPS Pro.

Paso 1: Conecte la unidad a la red.

Paso 2: Descubra la dirección IP de la unidad.

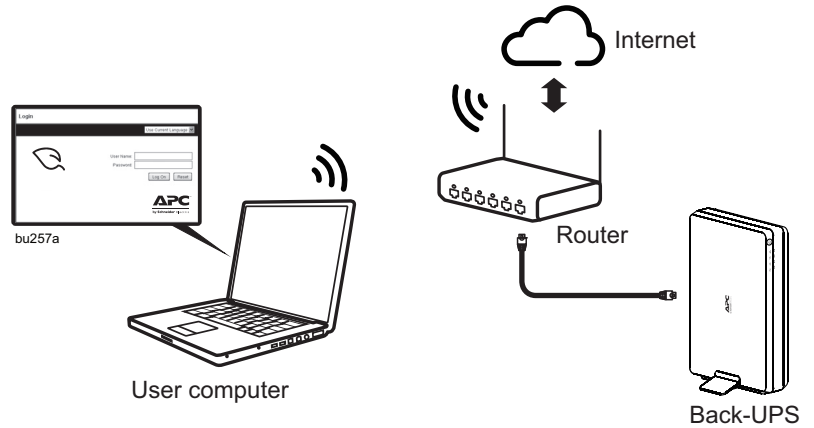
Paso 3: Acceda a la interfaz de administración de la Web.

Conecte la unidad a la red.

Para instalar el Back-UPS Pro en una red y acceder a la interfaz de administración basada en la Web, debe conectar el puerto de Administración de red, ubicado en la parte posterior del SAI, a un enrutador o a un interruptor.

Descubra la dirección IP de la unidad.

De manera inmediata el Back-UPS Pro obtendrá una dirección IP de la red a través de DHCP. Para conectarse al SAI, primero debemos descubrir esa dirección IP a través del Asistente de configuración IP del dispositivo. Lleve a cabo los siguientes pasos para instalar y ejecutar el Asistente de configuración IP del dispositivo. En el caso de las plataformas no basadas en Windows, la dirección de IP puede obtenerse inmediatamente accediendo a su servidor DHCP para obtener la dirección IP directamente o bien el SAI debe configurarse para tener una dirección IP estática.



Nota: Si se ha instalado un antivirus para bloquear el software de su equipo, configure el ajuste del antivirus para que permita que el Asistente de configuración IP del dispositivo acceda la red.

Instalación del Asistente de configuración IP del dispositivo. El CD con el software y la documentación contiene el programa de instalación del Asistente. El Asistente es compatible con los sistemas operativos Microsoft Windows 2000, Windows Server® 2003, Windows XP, Windows Vista, Windows 7 y Windows 8. En el caso de los usuarios de sistemas operativos no basados en Windows, la dirección IP se puede obtener al acceder a su enrutador y consultar las tablas DHCP.

1. Si la ejecución automática está activada, un explorador abrirá la página principal del CD inmediatamente después de insertarlo.
De lo contrario, abra el archivo contents.htm desde el CD para abrir la página principal.
2. Desde la página principal, haga clic en el enlace "Asistente de configuración de IP de dispositivo".
3. Desde la página "Asistente de configuración de IP de dispositivo", haga clic en el enlace "Instalar asistente" para ejecutar directamente el archivo de configuración o guardar el archivo en el disco duro local y ejecutarlo de forma local.

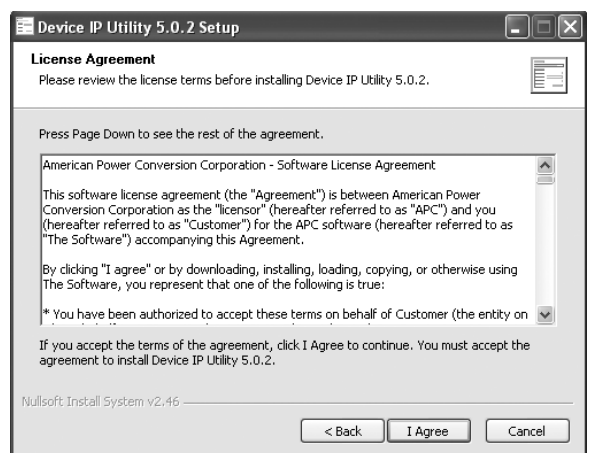
4



Haga clic en Siguiente.

bu271a

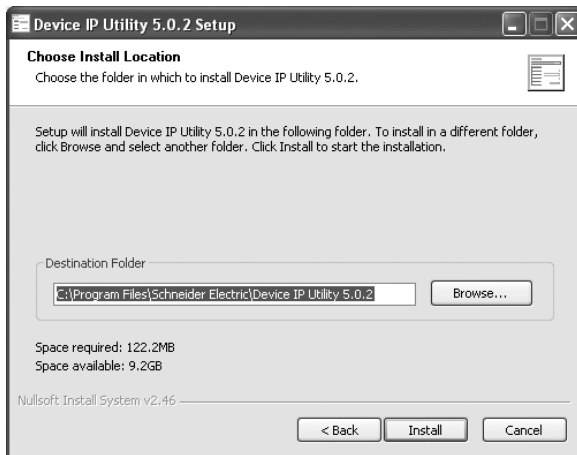
5



Haga clic en Acepto

bu272a

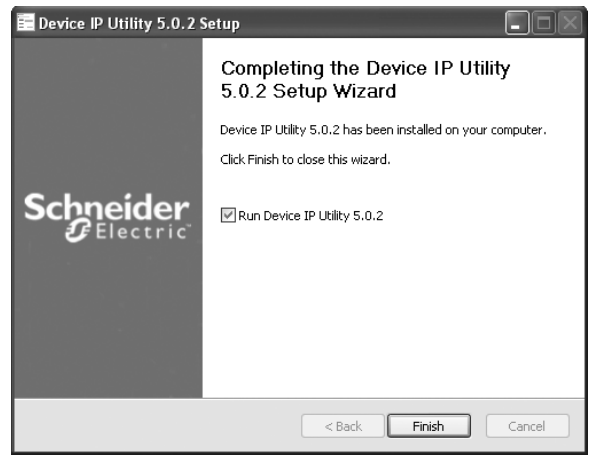
6



bu273a

Haga clic en Instalar.

7



bu274a

Haga clic en Finalizar para completar la instalación de la utilidad.

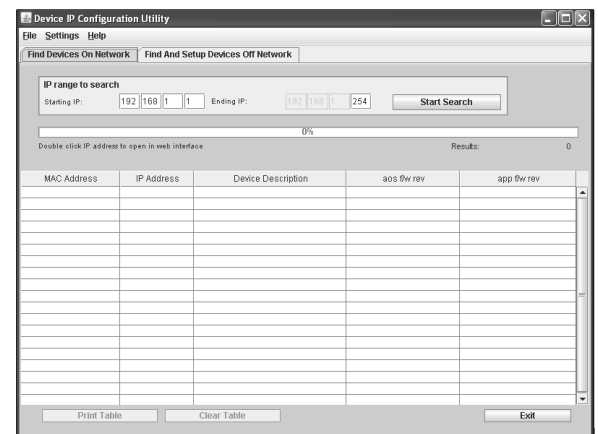
Para descargar la Configuración IP del dispositivo desde el sitio web de APC.

1. Vaya a www.apc.com/tools/download.
2. Descargue el Asistente de configuración IP del dispositivo.
3. Ejecute el archivo ejecutable en la carpeta en la que se descargó. Vuelva al Paso 4 de la sección de Instalación del Asistente de configuración IP del dispositivo.

Use la Utilidad de configuración IP del dispositivo.

Una vez instalada, la Utilidad de Configuración IP del dispositivo determinará la dirección IP asignada al Back-UPS Pro por la red.

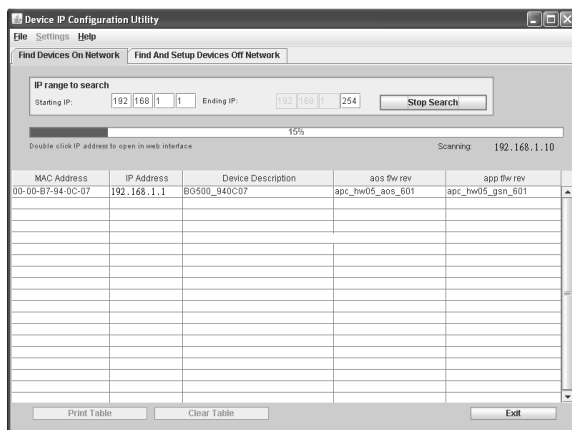
1. Inicie la Utilidad de configuración IP del dispositivo El programa puede encontrarse al usar Inicio -> Programas -> Schneider-Electric -> Asistente de Configuración IP del dispositivo (Puede que se incluya un número de versión al final del nombre del archivo).
2. Debe situarse en la primera pestaña "Encontrar dispositivos en la red" del Asistente e introducir el rango de IP en el que se realizará la búsqueda. Los tres primeros segmentos deben ser los mismos que los de la configuración TCP/IP de su equipo, el cuarto segmento es por lo general "1" para el IP inicial y 254 para el IP final. Los valores deben introducirse automáticamente si la interfaz de red de su equipo está funcionando adecuadamente. Haga clic en Iniciar búsqueda para comenzar.



bu275a



Nota: Tanto el PC como el SAI deben conectarse al mismo enrutador aunque el PC esté en una red inalámbrica.



bu276a

3. Una vez el Back-UPS Pro realice la búsqueda en la red, la unidad del Back-UPS Pro aparecerá en una tabla dentro de la utilidad. Haga clic en su dirección de IP para acceder a la interfaz de administración. Si tiene varias unidades de Back-UPS u otros SAI de APC que se pueden administrar por la red, puede que haya varias entradas: Busque la correspondencia entre la dirección MAC en la lengüeta negra de la tapa de la batería del Back-UPS Pro y la dirección MAC enumerada en la utilidad. Haga clic en esta dirección IP para acceder a la interfaz de administración. Agregue esta dirección IP a favoritos y guárdela para consultas futuras.



Nota: En raras ocasiones, la dirección IP puede no aparecer apropiadamente. Refiérase a la sección de Uso de las Utilidades de Configuración de Dispositivos IP en el Manual de Operación para obtener instrucciones sobre cómo obtener la dirección IP de la red, si el programa no llena automáticamente.

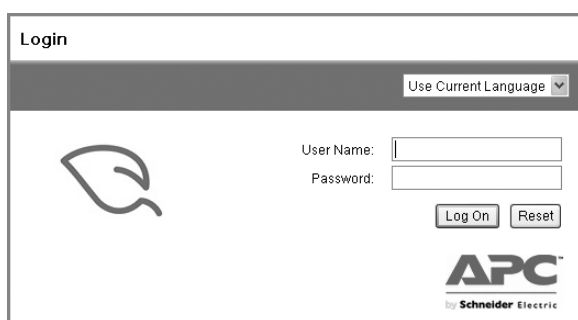
Configuración manual de una dirección IP estática. El Back-UPS Pro puede configurarse con una dirección IP estática. Cuando el UPS esté conectado a un módem o enrutador con un servidor DHCP, el mismo deberá configurarse con una dirección IP estática. Consulte las instrucciones en el Manual de funcionamiento.

Reinicie la red a los valores predeterminados. Si la Utilidad de configuración IP del dispositivo no puede encontrar su unidad de Back-UPS, asegúrese de que tanto el PC como el Back-UPS estén en la misma red. Si es así, entonces podría ser necesario pulsar el botón Reset (Restablecer) de la red en el panel posterior durante 20 segundos para restablecer la interfaz de la red. Una vez el sistema se haya reiniciado, regrese a la Utilidad de configuración IP del dispositivo y realice la búsqueda de su unidad Back-UPS Pro nuevamente.

Acceder a la interfaz de administración de la Web

Para acceder a la página Web de Back-UPS pro en la red:

1. Abra cualquier navegador y acceda al Back-UPS Pro por medio de la dirección IP que la Utilidad de configuración IP encontró para la unidad del Back-UPS.



bu277a

2. Introduzca el nombre de usuario y la contraseña (de manera predeterminada, use "apc" y "apc" para iniciar la sesión como administrador).

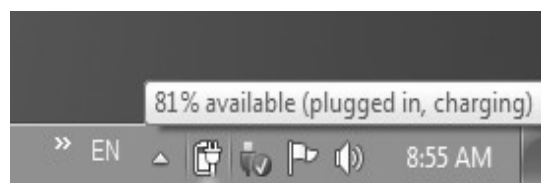
Conectar el SAI a través de USB

Al conectar el SAI a equipo por medio de USB, el sistema operativo (Windows XP, Vista, 7 y 8, y Mac OS X) puede visualizar el UPS como una batería y puede mostrar la capacidad de carga y el estado de la carga (con la CA o con la batería). Use el cable incluido para conectar el cable USB de la parte posterior de la unidad a un puerto USB tipo A estándar. El sistema debe reconocer la batería automáticamente. No se necesita un software adicional. Si el sistema tenía PowerChute Personal Edition (PCPE) instalado previamente, podría haber ciertos conflictos de controladores y puede que los usuarios tengan que realizar ajustes en el sistema para que el sistema operativo reconozca el UPS adecuadamente.

Sistemas con Windows 7

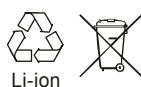
Encienda el UPS, conecte el UPS al equipo con Windows 7 utilizando el cable suministrado. Una vez Windows detecte el UPS, aparecerá el icono de la batería en la bandeja del sistema según la configuración de batería del sistema. El icono de batería puede indicar la capacidad de la batería disponible y también el estado de la alimentación de CA.

El icono de batería aparece de manera predeterminada solo cuando el SAI funciona con la batería (sin la alimentación de CA). Verifique en el Manual de funcionamiento las instrucciones sobre cómo activar el icono de batería en todo momento al cambiar la configuración del Panel de Control.



bu281a

Reemplazo de la batería



Recicle siempre las baterías usadas. Si desea obtener información sobre el reciclaje de la batería usada, consulte la hoja de Información sobre el desecho de baterías que se incluye con la batería de reemplazo.

Reemplace las baterías usadas por baterías aprobadas por APC. Para solicitar una batería de reemplazo APCRBC146-LI, diríjase al sitio Web de APC: www.apc.com.

Información de seguridad sobre la batería de iones de litio

Este producto usa una batería de iones de litio.

Deben seguirse las siguientes normas de seguridad al enviar la batería por transporte aéreo.

1. Desconecte la batería y retírela del SAI.
2. No embale más de dos baterías en la misma caja.
3. Coloque la etiqueta de manipulación de las baterías de iones de litio con la clasificación de potencia en vatios sobre la caja si se embalan dos baterías en una caja.
4. Debe incluirse la siguiente información en la Carta de porte aéreo:
 - a. Las baterías o celdas de iones de litio **NO ESTÁN RESTRINGIDAS** según PI966 Parte 1.
 - b. Maneje el embalaje con cuidado
Daños a las baterías podrían provocar un riesgo de incendio o un cortocircuito en las baterías.
 - c. Número de teléfono de contacto
5. Póngase en contacto con la empresa de transporte aéreo para obtener información de envío más detallada.

Servicio técnico

Si la unidad requiere servicio técnico, no la devuelva al distribuidor. Siga los pasos descritos a continuación:

1. Repase la sección *Resolución de problemas* del manual del SAI para resolver problemas comunes.
2. Si el problema continúa, comuníquese con el Servicio de atención al cliente de APC a través de su sitio Web: www.apc.com.
 - a. Anote el número de modelo, el número de serie y la fecha de compra. El nombre del modelo es BG500 y el número de serie está ubicado en la lengüeta del compartimiento de la batería.
 - b. Llame al servicio mundial de atención al cliente de APC y un técnico intentará resolver el problema por teléfono. Si no es posible, el técnico emitirá un número de autorización para la devolución de materiales (N.º de RMA).
 - c. Si la unidad se encuentra en garantía, la reparación es gratis.
 - d. Los procedimientos de servicio técnico o devolución pueden variar según el país. Consulte las instrucciones específicas para cada país en el sitio Web de APC.
3. Embale la unidad correctamente para evitar que se dañe durante el transporte. No use nunca bolitas de espuma para el embalaje. Los daños producidos durante el transporte no están cubiertos por la garantía.
RETIRE EL PAQUETE DE BATERÍAS DEL SAI siempre antes de transportarlo.
Nota: Cuando viaje dentro de Estados Unidos o hacia los Estados Unidos DESCONECTE EL PAQUETE DE BATERÍAS DEL SAI siempre antes de emprender el viaje para cumplir las normativas del Departamento de Transporte de Estados Unidos y de IATA.
4. Escriba el N.º de RMA proporcionado por el Servicio de atención al cliente, en la parte exterior del paquete.
5. Envíe la unidad asegurada y con gastos de transporte previamente pagados a la dirección indicada por el Servicio de atención al cliente.

Servicio mundial de atención al cliente de APC by Schneider Electric.

Visite el sitio Web de soporte de APC (www.apc.com) en para consultar las información específicas servicio de atención.



Este SAI está certificado para cumplir con las regulaciones para sistemas de cargadores de baterías de California. Para obtener más información, vaya al sitio Web www.apc.com/site/recycle/index.cfm/energy-efficiency/cec-battery-charger/.

El servicio de atención al cliente y la información sobre la garantía están disponibles en el sitio web de APC, www.apc.com.

© 2018 APC by Schneider Electric. APC, el logotipo de APC y Back-UPS son propiedad de Schneider Electric Industries S.A.S. o sus compañías afiliadas. Todas las demás marcas comerciales son propiedad de sus respectivos titulares.

ES 990-4630B
06/2018