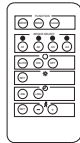




**Mando a distancia para ARGUS 220 CONNECT vía radio**

Instrucciones de uso



Ref. MTN5052-1100

**Accesorios necesarios**

- ARGUS 220 CONNECT vía radio (Ref. MTN5052-3119)

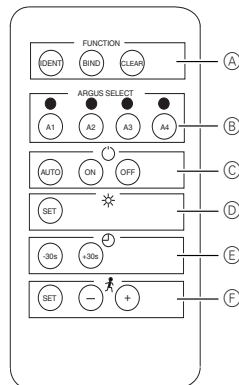
**Presentación del mando a distancia**

Este mando a distancia se ha previsto sólo para su uso con la radio ARGUS 220 CONNECT.

Puede usar el mando a distancia para ajustar las siguientes funciones en el ARGUS:

- Modo de funcionamiento (ENCENDIDO constante, APAGADO constante, modo automático)
- Duración de la luminosidad
- Límite de duración
- Sensibilidad de movimiento

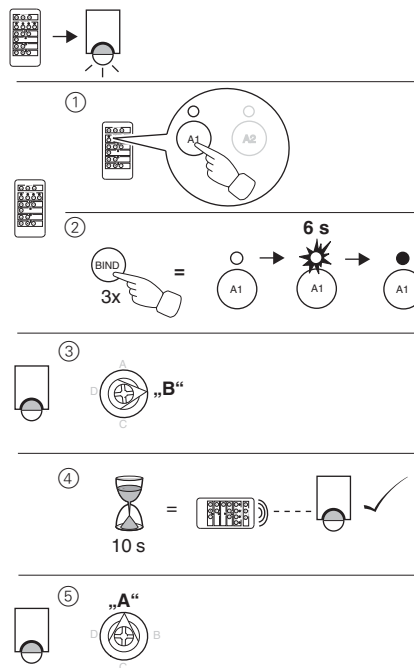
**Conexiones, indicadores y elementos de mando**



- (A) Extras: Función
- (B) Extras: ARGUS 1 - 4
- (C) Extras: Modo de funcionamiento
- (D) Ajuste: Luminosidad
- (E) Ajuste: Límite de duración
- (F) Ajuste: Sensibilidad

**Configurar el ARGUS para el uso con mando a distancia**

**i** En el mando a distancia se puede configurar un máximo de 4 dispositivos ARGUS. Sin embargo, sólo puede haber 1 ARGUS por botón.



**i** El mando a distancia tiene el estado «Primario» en cuanto se configura el primer ARGUS. Repita los pasos 1 a 5 para cada ARGUS adicional que se configure en el mando a distancia.

**i** Los actuadores (uno por tecla) también se pueden configurar en el mando a distancia.

**Configurar el ARGUS con el mando a distancia**

**i** Puede usar el mando a distancia para ajustar el ARGUS de forma sencilla y adecuada.

**Ajuste del modo de funcionamiento**

Use los botones para seleccionar uno de los siguientes estados:

- 1 Pulse el botón [ENCENDIDO]: el ARGUS local está siempre conectado (ENCENDIDO constante).
- 2 Pulse el botón [APAGADO]: el ARGUS local está siempre desconectado (APAGADO constante).
- 3 Pulse el botón [AUTO]: Si el ARGUS ya está conectado, se inicia el tiempo de encendido. De lo contrario, el ARGUS se mantiene desconectado hasta que detecta un movimiento.

**Ajuste del umbral de luminosidad**

- 1 Presione el botón [SET] durante 1,2 s: se adopta el valor actual de luminosidad.

**Ajuste del tiempo de encendido**

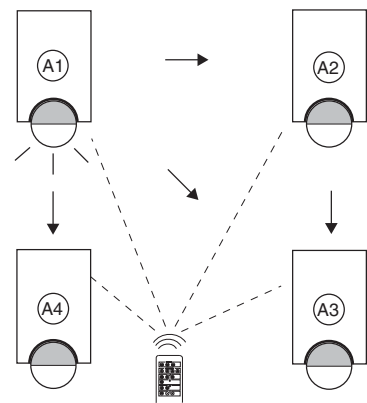
- 1 Presione el botón [+30] o el [-30]: el tiempo de encendido actual se reduce o se aumenta en **30 segundos** que se presione el botón.

**Ajuste de la sensibilidad**

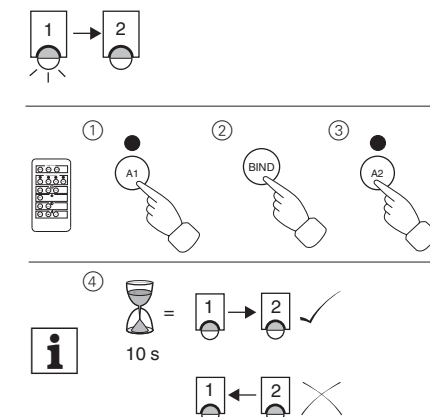
- 1 Presione el botón [SET] durante 1,2 s: intermitencia rápida de ARGUS = modo de memorización activado. Después, póngase al alcance del sensor del ARGUS durante 30 s. La sensibilidad del ARGUS se ajusta de acuerdo con el movimiento detectado. Puede alterar este valor posteriormente usando los botones [+] y [-]. Presione el botón [+] o el [-] durante 1,2 s para aplicar los cambios.

**Radio ARGUS en el sistema de radio CONNECT**

**i** Se puede lograr una protección óptima conectando varios dispositivos ARGUS en un sistema vía radio, de forma que todos los detectores de movimiento y las cargas conectadas a los mismos estén siempre activados, independientemente de qué detector esté detectando el movimiento.

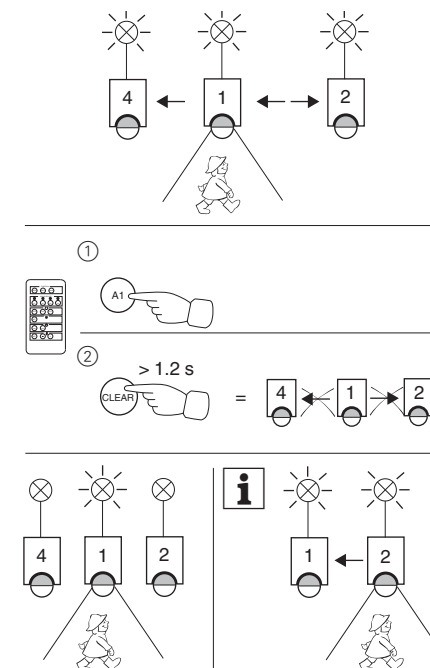


**Conectar ARGUS con otro ARGUS**



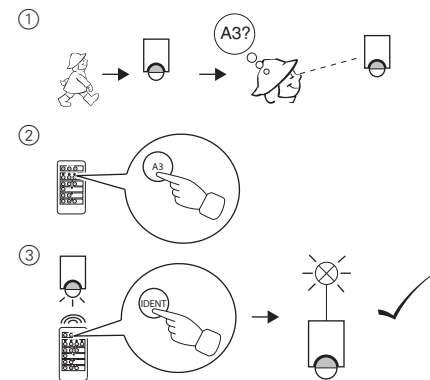
**i** Cuando se conecta el segundo ARGUS al primer dispositivo, también se debe hacer una conexión en la dirección contraria. Esto se aplica a todos los ARGUS adicionales.

**Eliminar conexiones**



**Identificar el ARGUS**

**i** Si desea reprogramar uno o varios dispositivos ARGUS, puede simplemente identificar el respectivo dispositivo ARGUS a través del mando a distancia.



**Reiniciar el mando a distancia**

- 1 Presione rápidamente el pulsador [BIND] 3 veces: el mando a distancia está en modo de programación.
- 2 Presione el pulsador [BIND] y manténgalo pulsado hasta que el diodo LED (A1...A4) se ilumine en verde: el mando a distancia se ha reiniciado.

**Configurar el mando a distancia mediante una herramienta para PC**

- 1 Configure el sistema de radio usando todos los componentes disponibles en el PC.
- 2 Presione rápidamente el pulsador [BIND] 3 veces: el mando a distancia está en modo de programación:
  - El diodo LED rojo parpadea: el mando a distancia es el dispositivo (Secundario)
  - El diodo LED rojo está iluminado: el mando a distancia es el administrador del sistema.

**Datos técnicos**

Canales: 4  
 Frecuencia: 868 MHz, Z-wave  
 Acumulador: 1 pila redonda de litio (CR 2450N)  
 Elementos indicadores: Diodos LED  
 Alcance: Exterior: hasta 100 m  
 Interior: hasta 30 m

Información para usuarios experimentados que deseen usar este dispositivo con dispositivos compatibles con tecnología Z-wave de otros fabricantes:

Tipo de dispositivo Z-wave: Controlador (sólo el controlador esclavo, este dispositivo no puede ser un dispositivo maestro)

Modo de aprendizaje: Pulsar tres veces el pulsador a enlazar. El diodo LED parpadea durante aproximadamente 6 segundos

Transmisión de "Trama de información de nodo": Pulsar tres veces el pulsador a enlazar. Espere hasta que el diodo LED se apague.

Pulsador	Aplicación
A1	Grupo de asociación = 1 Parámetro = 0
A2	Grupo de asociación = 2 Parámetro = 1

A3	Grupo de asociación = 3 Parámetro = 2
A4	Grupo de asociación = 4 Parámetro = 3

Designación Z-wave	Designación CONNECT
Inclusión	Configurar (envío de "Trama de información de nodo"), consulte la descripción del sistema vía radio CONNECT
Exclusión	Restablecimiento de los ajustes de fábrica; programación completa
Primario	Dispositivo con administración del sistema

**i** Este dispositivo se puede usar con dispositivos compatibles con tecnología Z-wave, incluyendo los dispositivos de otros fabricantes. Todos los dispositivos compatibles con la tecnología Z-wave se pueden añadir a un sistema Z-wave, para posteriormente actuar también como un router si el encaminamiento de comandos está permitido. La configuración de un sistema Z-wave se detalla en la descripción de dispositivos con función de administración del sistema (por ejemplo, radiopulsador CONNECT). Algunas funciones sólo son posibles con dispositivos que sean compatibles con el sistema vía radio CONNECT.

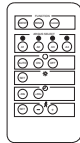
**Schneider Electric Industries SAS**

En caso de preguntas técnicas, póngase en contacto con el servicio de atención al cliente central de su país. [www.schneider-electric.com](http://www.schneider-electric.com) -> „Select your country“



## Telecomando para rádio ARGUS 220 CONNECT

Manual de instruções



Art.º n.º MTN5052-1100

### Acessórios necessários

- Rádio ARGUS 220 CONNECT (Art.º n.º MTN5052-3119)

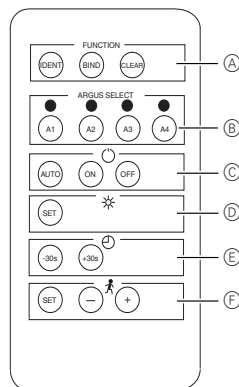
### Introdução do telecomando

Este telecomando destina-se apenas a utilização com o rádio ARGUS 220 CONNECT.

Pode utilizar o telecomando para ajustar as seguintes funções no ARGUS:

- Modo de operação (ON permanente, OFF permanente, modo automático)
- Duração da luminosidade
- Duração limite
- Sensibilidade de movimento

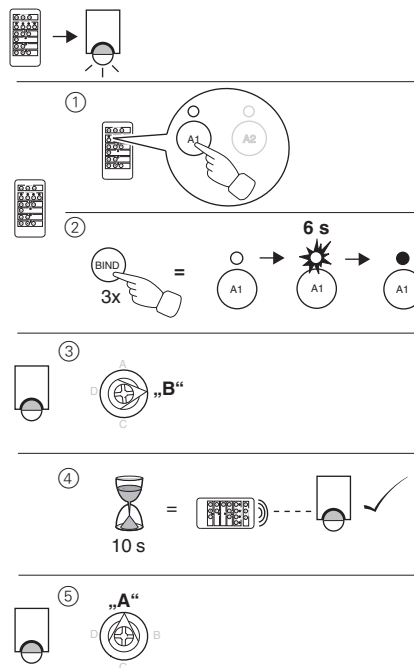
### Ligações, displays e elementos de operação



- (A) Opções: Função
- (B) Opções: ARGUS 1 - 4
- (C) Opções: Modo de operação
- (D) Configuração: Luminosidade
- (E) Configuração: Duração limite
- (F) Configuração: Sensibilidade

### Programação do ARGUS para utilização com telecomando

**i** Um máximo de 4 dispositivos ARGUS 220 CONNECT pode ser programado no telecomando. Contudo apenas 1 ARGUS por botão.



**i** O telecomando tem o status "Primário" assim que o primeiro ARGUS tiver sido programado.

Repetir os passos 1-5 para cada ARGUS adicional a ser programado no telecomando.

**i** Os actuadores de comutação (um por tecla) também podem ser programados no telecomando.

### Configurar o ARGUS através de telecomando

**i** Pode utilizar o telecomando para ajustar o ARGUS de forma simples e cómoda.

#### Ajustar o modo de operação

Utilize os botões para seleccionar um dos seguintes status:

1. Premir o botão [ON]: O ARGUS local está permanentemente ligado (ON permanente).
2. Premir o botão [OFF]: O ARGUS está permanentemente desligado (OFF permanente).
3. Premir o botão [AUTO]: Se o ARGUS já estiver ligado, o tempo de ligação é reiniciado. Caso contrário, o ARGUS permanece desligado até ser detetado.

#### Ajustar o nível de luminosidade

1. Prima o botão [AJUSTAR] durante 1,2 s: o valor de luminosidade actual é adoptado.

#### Ajustar a duração de ligação

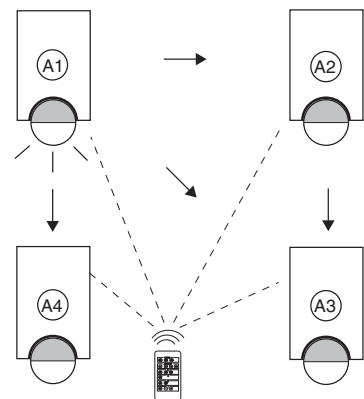
1. Prima o botão [+30] ou [-30]: o tempo de ligação actual é reduzido ou aumentado em 30 s ao pressionar o botão.

#### Ajustar a sensibilidade

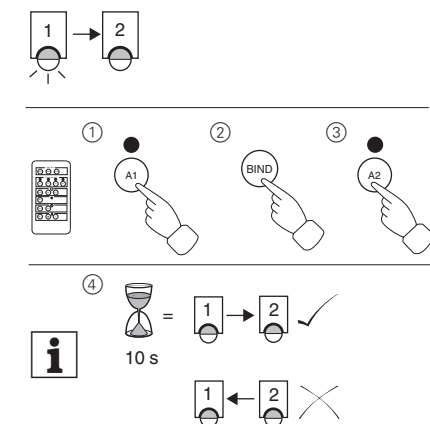
1. Prima o botão [AJUSTAR] durante 1,2 s: O ARGUS pisca rapidamente = modo de aprendizagem activado  
Em seguida, execute em todo o alcance do ARGUS uma vez dentro de 30 s. A sensibilidade do ARGUS está ajustada de acordo com o movimento medido. Pode alterar este valor em seguida utilizando os botões [+] e [-]. Prima o botão [+] ou [-] durante 1,2 s para implementar as alterações.

### Rádio ARGUS no sistema rádio CONNECT

**i** A protecção ideal é conseguida ao ligar vários dispositivos ARGUS num sistema rádio, pois todos os detectores de movimento e consumidores ligados a eles estão sempre activados, independentemente do detector de movimento que foi activado.

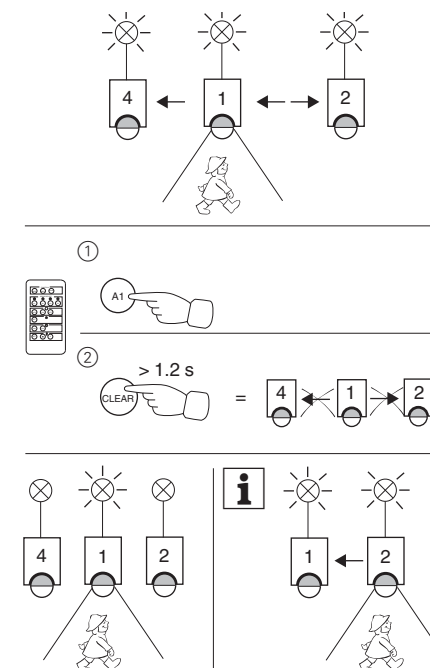


### Ligar o ARGUS a outro ARGUS



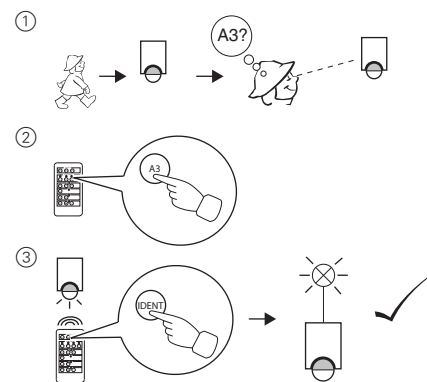
**i** Quando o segundo ARGUS também for ligar o primeiro dispositivo, também deve ser efectuada uma ligação de volta na direcção oposta. Isto aplica-se a cada ARGUS adicional.

### Eliminação de ligações



### Identificar o ARGUS

**i** Se desejar reprogramar um ou vários ARGUS, pode simplesmente identificar o respectivo dispositivo ARGUS através de telecomando.



### Repor telecomando

1. Prima o pulsor [BIND] rapidamente 3x: O telecomando está no modo de programação.
2. Mantenha o pulsor [BIND] premido 1x até um LED (A1...A4) ficar verde: as configurações do telecomando estão apagadas

### Configurar o telecomando através de ferramenta de PC

1. Configure o sistema rádio, utilizando todos os componentes no PC.
2. Prima o pulsor [BIND] rapidamente 3x: O telecomando está no modo de programação:
  - O LED vermelho está a piscar: o telecomando é o dispositivo (Secundário)
  - O LED vermelho está iluminado: o telecomando é o administrador do sistema.

### Informação técnica

Canais: 4  
 Frequência: 868 MHz, Z-wave  
 Pilha: 1 pilha redonda de lítio (CR 2450N)

Elementos de display: LEDs  
 Alcance: Campo aberto: Até 100 m  
 Interiores: Até 30 m

Informação para utilizadores experientes que querem utilizar este dispositivo com dispositivos compatíveis de onda Z de outros fabricantes:

Tipo de dispositivo de onda Z: Controlador (apenas o Controlador Secundário, este dispositivo não pode ser um dispositivo primário)

Modo de aprendizagem (para integração em sistemas de onda Z de outros fabricantes): Clique três vezes no pulsor BIND. O LED pisca aprox. 6 s

Transmitir "Espelho de informações de nó": Clique três vezes no pulsor BIND. Espere até que o LED se apague.

Pulsor	Aplicação
A1	Grupo de associação = 1 Parâmetro = 0
A2	Grupo de associação = 2 Parâmetro = 1
A3	Grupo de associação = 3 Parâmetro = 2
A4	Grupo de associação = 4 Parâmetro = 3

Designação de onda Z	Designação CONNECT
Inclusão	Programar (transmite Espelho de informações de nó), ver a descrição do sistema rádio CONNECT
Exclusão	Reposição para ajustes de fábrica, programação completa
Primária	Dispositivo com administração do sistema

**i** Este dispositivo pode ser utilizado com todos os dispositivos compatíveis de onda Z, incluindo dispositivos de outros fabricantes. Cada dispositivo compatível de onda Z pode ser adicionado a um sistema de onda Z e depois também actua como um encaminhador, se o encaminhamento de comandos for suportado. A configuração de um sistema de onda Z está indicada na descrição de dispositivos com função de administração do sistema (por exemplo, pulsor rádio CONNECT). Algumas funções são possíveis apenas com dispositivos que são compatíveis com o sistema rádio CONNECT.

### Schneider Electric Industries SAS

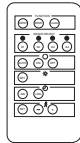
No caso de questões técnicas queira contactar o serviço central de assistência ao cliente no seu país.

www.schneider-electric.com -> „Select your country“



**Télécommande pour ARGUS 220 CONNECT radio**

Notice d'utilisation



Réf. MTN5052-1100

**Accessoires nécessaires**

- ARGUS 220 CONNECT radio (Réf. MTN5052-3119)

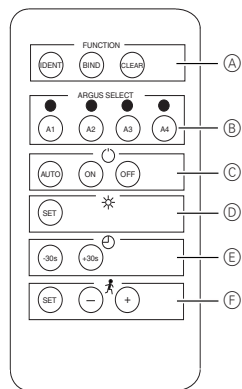
**Introduction à la télécommande**

Cette télécommande est uniquement conçue pour une utilisation avec ARGUS 220 radio CONNECT.

Vous pouvez utiliser la télécommande pour définir les fonctions suivantes sur l'ARGUS :

- Mode de fonctionnement (marche continue, arrêt continu, mode automatique)
- Durée de luminosité
- Durée limite
- Sensibilité de mouvement

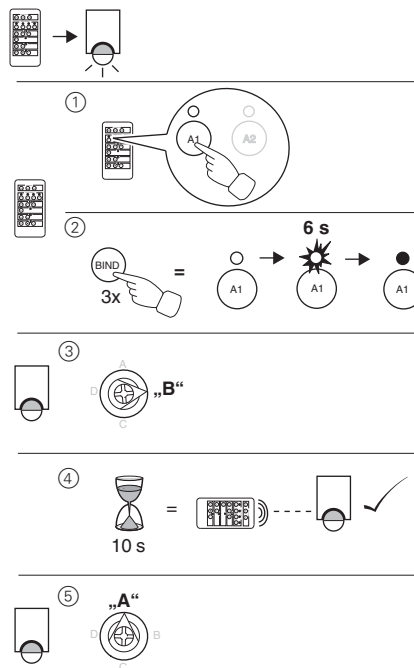
**Connexions, écrans et éléments de commande**



- (A) Options : Fonction
- (B) Options : ARGUS 1 - 4
- (C) Options : Mode de fonctionnement
- (D) Réglage : Luminosité
- (E) Réglage : Durée limite
- (F) Réglage : sensibilité

**Apprentissage de l'ARGUS pour une utilisation avec la télécommande**

**i** 4 appareils ARGUS au maximum peuvent être instruits sur la télécommande. Cependant, 1 Argus par touche uniquement.



**i** La télécommande affiche l'état « Primary » (Primaire) dès que le premier ARGUS a été instruit. Répétez les étapes 1-5 pour chaque ARGUS supplémentaire devant être instruit sur la télécommande.

**i** Il est possible d'instruire des actionneurs de commutation (un par touche) sur la télécommande.

**Réglage de l'ARGUS via la télécommande**

**i** Vous pouvez utiliser la télécommande pour effectuer un réglage simple et pratique de l'ARGUS.

**Réglage du mode de fonctionnement**

Utilisez les boutons pour sélectionner l'un des états suivants :

- 1 Appuyez sur le bouton [ON] : l'ARGUS local est commuté en permanence (marche permanente).
- 2 Activez sur le bouton [OFF] : l'ARGUS est arrêté en permanence (arrêt permanent).
- 3 Appuyez sur le bouton [AUTO] : si l'ARGUS est déjà en marche, la temporisation est démarrée. Sinon, l'ARGUS reste arrêté jusqu'à ce qu'il détecte un mouvement.

**Réglage du seuil de luminosité**

- 1 Appuyez sur la touche [SET] pendant 1 à 2 s : la valeur actuelle de luminosité est adoptée.

**Réglage de la temporisation**

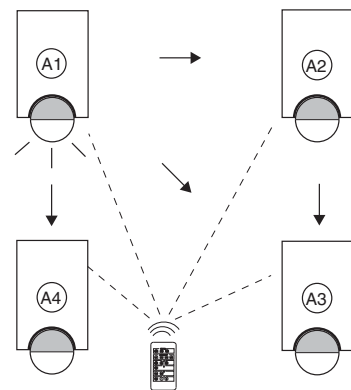
- 1 Appuyez sur le bouton [+30] ou [-30] : la temporisation actuelle est diminuée ou augmentée de 30 s par pression du bouton.

**Réglage de la sensibilité**

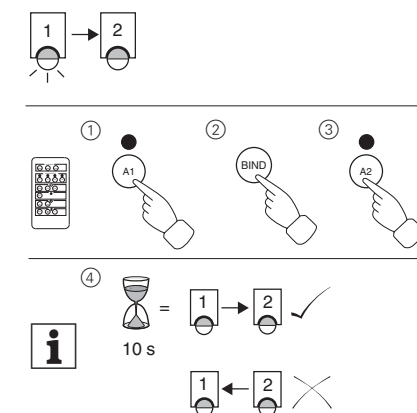
- 1 Appuyez sur la touche [SET] pendant 1 à 2 s : l'ARGUS clignote rapidement = mode d'apprentissage activé. Courez ensuite dans la zone de détection de l'ARGUS dans les 30 s. La sensibilité de l'ARGUS est définie de façon à ce que les mouvements mesurés soient détectés. Vous pouvez modifier cette valeur ultérieurement en utilisant les boutons [+] et [-]. Appuyez sur la touche [+] ou [-] pendant 1 à 2 s afin d'implémenter les modifications.

**L'ARGUS radio dans le système radio CONNECT**

**i** Connecter plusieurs appareils ARGUS dans un système radio garantit une protection optimale, puisque tous les détecteurs de mouvements et les consommateurs leur étant raccordés sont toujours activés quel que soit le détecteur de mouvements détectant un mouvement.

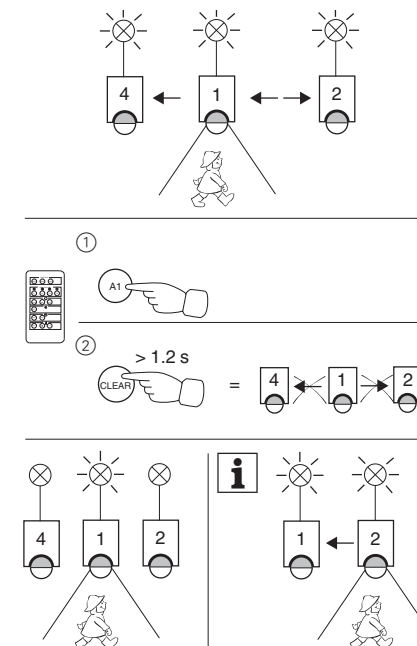


**Connexion de l'ARGUS à un autre ARGUS**



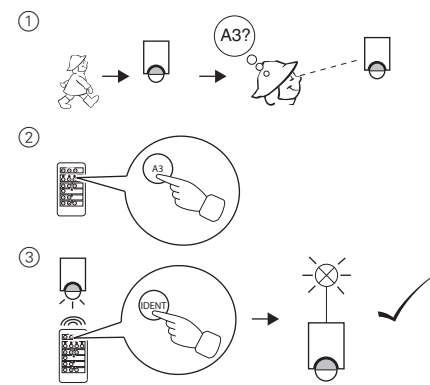
**i** Lorsque le deuxième ARGUS sert également à commuter le premier appareil, il faut également établir une connexion dans le sens inverse. Ce principe vaut pour chaque ARGUS supplémentaire.

**Suppression des connexions**



**Identification de l'ARGUS**

**i** Si vous souhaitez reprogrammer un ou plusieurs appareils ARGUS, il vous suffit d'identifier l'ARGUS en question via la télécommande.



**Réinitialisation de la télécommande**

- 1 Appuyez brièvement 3 x sur le poussoir [BIND] : la télécommande est en mode de programmation.
- 2 Activez 1 x le poussoir [BIND] et maintenez-le enfoncé jusqu'à ce qu'une LED (A1...A4) devienne verte : la télécommande est réinitialisée.

**Configuration de la télécommande via PC**

- 1 Configurez le système radio en utilisant tous les composants sur le PC.
- 2 Appuyez brièvement 3 x sur le poussoir [BIND] : la télécommande est en mode de programmation :
  - la DEL rouge clignote : la télécommande est l'appareil (Secondary)
  - la LED rouge est allumée : la télécommande est l'administrateur de système.

**Caractéristiques techniques**

Canaux : 4  
 Fréquence : 868 MHz, Z-wave  
 Pile : 1 pile-bouton lithium (CR 2450N)  
 Éléments d'affichage : LEDs  
 Portée : Champ extérieur : jusqu'à 100 m  
 Intérieur : jusqu'à 30 m

Informations destinées à l'utilisateur expérimenté souhaitant utiliser cet appareil avec des appareils compatibles Z-wave d'autres fabricants :

Type d'appareil Z-wave : Régulateur d'accès (uniquement le régulateur d'accès secondaire, cet appareil ne peut pas être un appareil primaire)

Mode d'apprentissage : Trois pressions sur le poussoir BIND. La DEL clignote env. 6 s

Communication « Node Info Frame » : Trois pressions sur le poussoir BIND. Attendez que la LED s'éteigne.

Poussoir	Application
A1	Groupe d'association = 1 Paramètres = 0
A2	Groupe d'association = 2 Paramètres = 1

A3	Groupe d'association = 3 Paramètres = 2
A4	Groupe d'association = 4 Paramètres = 3

Désignation Z-wave	Désignation CONNECT
Inclusion	Programmer (envoi Node info frame), voir la description du système radio CONNECT
Exclusion	Réinitialisation des réglages usine ; programmation complète
Primaire	Appareil avec administration de système

**i** Cet appareil peut être utilisé avec tous les appareils compatibles Z-wave, y compris avec des appareils d'autres fabricants. Chaque appareil compatible Z-wave peut être ajouté à un système Z-wave et donc fonctionner aussi comme routeur, si le routage des commandes est supporté. La configuration d'un système Z-wave est décrite dans la description des appareils dotés de la fonction administration de système (p. ex. poussoir radio CONNECT). Certaines fonctions ne sont possibles qu'avec des appareils compatibles avec le système radio CONNECT.

**Schneider Electric Industries SAS**

Si vous avez des questions d'ordre technique, veuillez contacter le service clientèle central de votre pays.

www.schneider-electric.com -> „Select your country“