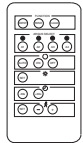


## Fjärrkontroll för ARGUS 220 CONNECT radio

Bruksanvisning



Art.nr MTN5052-1100



### Nödvändiga tillbehör

- ARGUS 220 CONNECT radio (Art.nr MTN5052-3119)

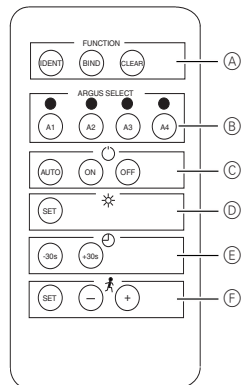
### Introduktion till fjärrkontrollen

Den här fjärrkontrollen är endast avsedd för användning med radion ARGUS 220 CONNECT.

Fjärrkontrollen kan användas för att ställa in följande funktioner på ARGUS:

- driftläge (permanent-TILL, permanent-FRÅN, automatikdrift)
- ljusnivåintervall
- gränsvärden
- detekteringskänslighet

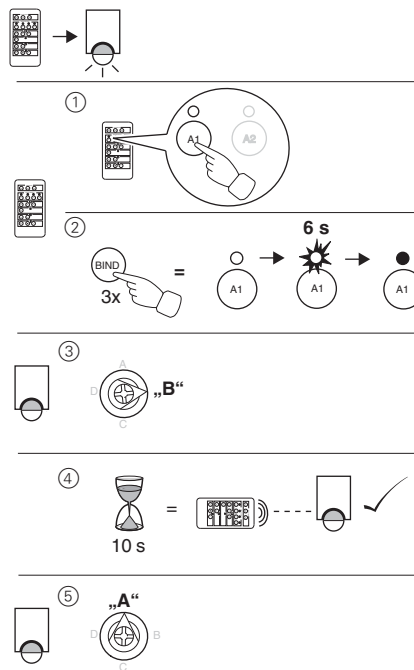
### Anslutningar, indikeringar och manöverelement



- (A) Alternativ: Funktion
- (B) Alternativ: ARGUS 1 - 4
- (C) Alternativ: Driftläge
- (D) Inställning: Ljusstyrka
- (E) Inställning: Gränsvärden
- (F) Inställning: Detekteringskänslighet

### Inläring av ARGUS för användning via fjärrkontroll

**i** Maximalt 4 ARGUS-apparater kan läras in på fjärrkontrollen. Däremot gäller endast 1 ARGUS per knapp.



**i** Fjärrkontrollen har statusen "primär enhet" när den första ARGUS-apparaten har lärts in.

Upprepa steg 1-5 för varje ARGUS-apparat som ska läras in på fjärrkontrollen.

**i** Bryttakorer (en per knapp) kan också läras in på fjärrkontrollen.

### Inställning av ARGUS med fjärrkontroll

**i** Med fjärrkontrollen kan ARGUS anpassas enkelt och bekvämt.

#### Inställning av driftläge

Använd knapparna för att välja status:

- Tryck på knappen [ON]. Den lokala ARGUS är alltid tillkopplad (permanent-TILL).
- Tryck på knappen [OFF]. Den lokala ARGUS är alltid frånkopplad (permanent-FRÅN).
- Tryck på knappen [AUTO]. Om ARGUS är redan tillkopplad startas eftergångstiden. I annat fall är ARGUS frånkopplad tills en rörelse detekteras.

#### Inställning av ljusnivåtröskel

- Tryck på knappen [SET] i 1 till 2 sekunder. Det aktuella ljusnivåvärdet övertas.

#### Inställning av kopplingstiden

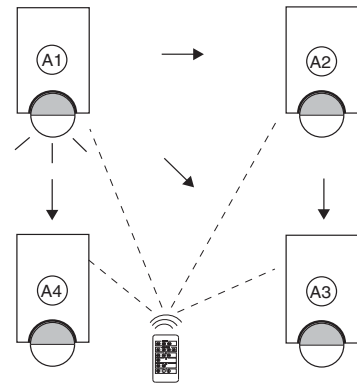
- Tryck på knappen [+30] eller [-30]. Den aktuella eftergångstiden ökas eller minskas med 30 s per knapptryckning.

#### Inställning av detekteringskänslighet

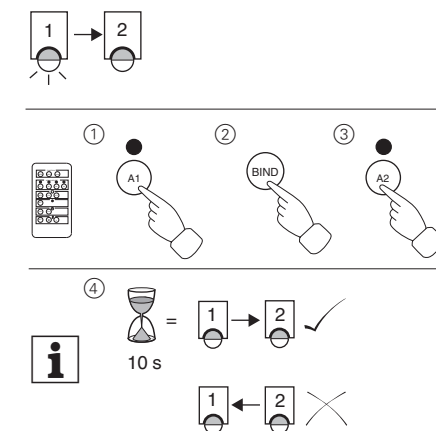
- Tryck på knappen [SET] i 1 till 2 sekunder. ARGUS blinkar fort = inlärningsläge aktiverat. Spring sedan en gång genom ARGUS sensorräckvidd inom 30 s. ARGUS detekteringskänslighet ställs in i enlighet med den uppmätta rörelsen. Detta värde kan i efterhand ställas in med knapparna [+ ] och [- ]. Tryck antingen på knappen [+ ] eller [- ] i 1 till 2 s för att tillämpa ändringarna.

### Radio ARGUS i radiosystemet CONNECT

**i** Optimalt skydd uppnår man genom att ansluta flera ARGUS-apparater i ett radiosystem eftersom alla rörelsedetektorer och förbrukare som är anslutna till dem alltid aktiveras, oavsett vilken rörelsedetektor som detekterar rörelser.

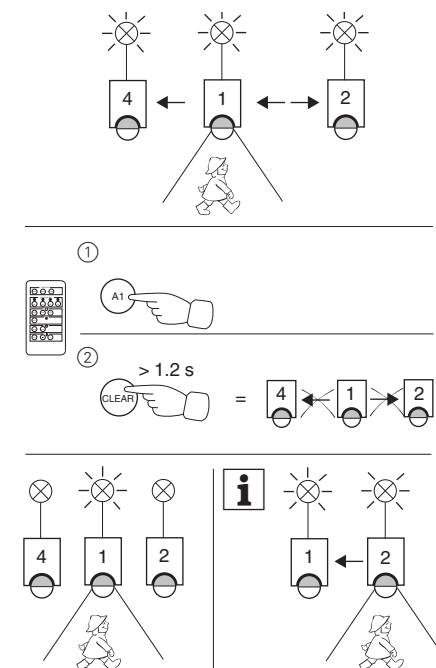


### Anslutning av ARGUS till en annan ARGUS



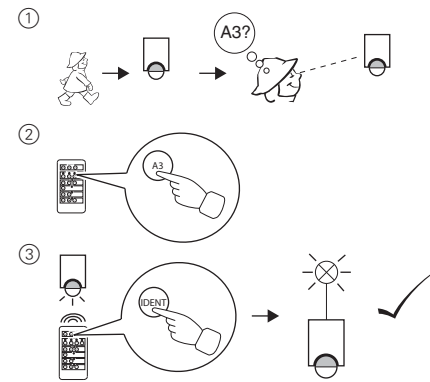
**i** Om den andra ARGUS-apparaten ska koppla den första apparaten måste en anslutning även göras i motsatt riktning. Detta gäller för varje extra ARGUS.

### Radering av förbindelser



### Identifiering av ARGUS

**i** Om du vill omprogrammera en eller flera ARGUS-apparater kan du enkelt identifiera ARGUS-apparaterna med hjälp av fjärrkontrollen.



### Återställning av fjärrkontroll

- Tryck snabbt på tryckknappen [BIND] tre gånger. Fjärrkontrollen är i programmeringsläge.
- Tryck ned tryckknappen [BIND] och håll den nedtryckt tills en lysdiod (A1...A4) lyser grönt. Fjärrkontrollen har återställts.

### Konfiguration av fjärrkontrollen med PC-verktyg

- Konfigurera alla radiosystemets komponenter med hjälp av PC.
- Tryck snabbt på tryckknappen [BIND] tre gånger. Fjärrkontrollen är i programmeringsläge:
  - Den röda lysdioden blinkar: fjärrkontrollen är apparaten (Sekundär enhet)
  - Den röda lysdioden lyser: fjärrkontrollen är systemhanterare.

### Tekniska data

Kanaler:	4
Frekvens:	868 MHz, Z-Wave
Batteri:	1 litium-knappbatteri (CR 2450N)
Indikeringsselement:	Lysdioder
Räckvidd:	Fri sikt: upp till 100 m Inomhus: upp till 30 m

Tips för avancerade användare som vill använda denna apparat med andra

Z-Wave-kompatibla apparater från andra tillverkare:

Z-Wave-apparatyp: Controller (endast som sekundär Controller, apparaten kan inte vara primär apparat)

Inlärningsläge: Tryck tre gånger på tryckknappen [BIND]. Lysdioden blinkar i ca 6 sekunder

Skicka "Node Info Frame": Tryck tre gånger på tryckknappen [BIND]. Vänta tills lysdioden stöcknar.

Tryckknapp	Applikation
A1	Associerad grupp = 1 Parameter = 0
A2	Associerad grupp = 2 Parameter = 1
A3	Associerad grupp = 3 Parameter = 2
A4	Associerad grupp = 4 Parameter = 3

Z-Wave-beteckning	CONNECT-beteckning
Inkludering	Inläring (skickar Node Info Frame), se beskrivningen till CONNECT radiosystem
Exkludering	Återställning till fabriksinställningar, komplett programmering
Primär	Apparat med systemhantering

**i** Apparaten kan användas med alla Z-Wave-kompatibla apparater, även med apparater från andra tillverkare. Varje Z-Wave-kompatibel apparat kan inkluderas i ett Z-Wave-system. Den fungerar då som router förutsatt att det finns stöd för routing av kommandon. Konfigureringen av Z-Wave-system beskrivs i bruksanvisningen till apparater med systemhantering (t.ex. CONNECT radiotryckknapp). En del funktioner kan endast användas med apparater som är kompatibla med CONNECT radiosystem.

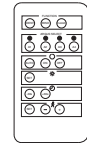
### Schneider Electric Industries SAS

Vid tekniska frågor ska du kontakta kundservicecentret i ditt land.

[www.schneider-electric.com](http://www.schneider-electric.com) -> „Select your country“

## Fjernstyring for Radio-ARGUS 220 CONNECT

Driftsinstruksjer



Art.nr. MTN5052-1100



### Nødvendig tilbehør

- Radio-ARGUS 220 CONNECT (Art.nr. MTN5052-3119)

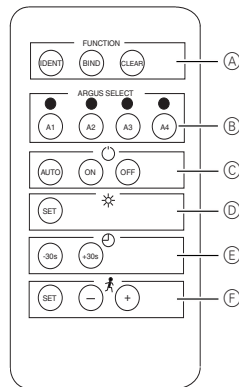
### Innledning for fjernkontroll

Denne fjernkontrollen er kun beregnet på bruk sammen med radioen ARGUS 220 CONNECT.

Du kan bruke fjernkontrollen til å stille inn følgende funksjoner på ARGUS:

- Driftsmodus (permanent ON, permanent OFF, automatisk modus)
- Lysnivå
- Innkoblingsvarighet
- Bevegelsesfølsomhet

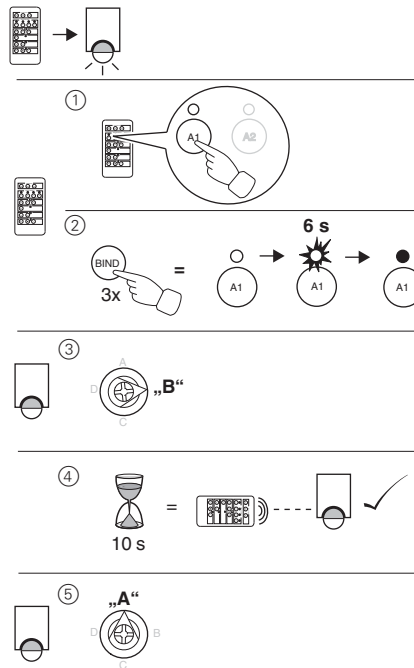
### Forbindelser, displayer og betjeningselementer



- A Alternativer: Funksjon
- B Alternativer: ARGUS 1 - 4
- C Alternativer: Driftsmåte
- D Innstilling: Lysnivå
- E Innstilling: Tidsbegrensning
- F Innstilling: Følsomhet

### Lære inn ARGUS for bruk med fjernkontroll

**i** Maksimalt 4 ARGUS-enheter kan gjenkjennes/styres fra fjernkontrollen. Det er imidlertid kun 1 ARGUS per trykknapp.



**i** Fjernkontrollen har status "Primær" så snart den første ARGUS er gjenkjent/registrert.

Gjenta trinn 1-5 for hver ytterligere ARGUS som skal registreres på fjernkontrollen.

**i** Koblingsaktuatorer (én per tast) kan også registreres på fjernkontrollen.

### Stille inn ARGUS med fjernkontroll

**i** Du kan bruke fjernkontrollen til å justere ARGUS på en enkel og praktisk måte.

#### Stille inn driftsmåte

Bruk knappene til å velge en av følgende status:

- 1 Trykk på [ON]-knappen: Den lokale ARGUS er permanent innkoblet (permanent ON).
- 2 Trykk på [OFF]-knappen: ARGUS er permanent utkoblet (permanent OFF).
- 3 Trykk på [AUTO]-knappen: Hvis ARGUS allerede er på, vil programinnstillingene starte. Ellers er ARGUS av til en bevegelse blir registrert.

#### Innstilling av lysstyrkenivå

- 1 Trykk på [SET]-knappen i 1,2 s. Gjeldende lysstyrke blir lagt inn.

#### Innstilling av koblingstid

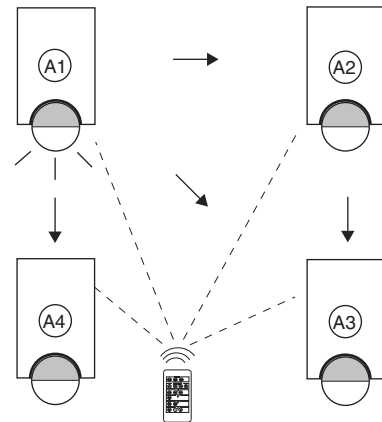
- 1 Trykk på [+30] eller [-30]-knappen: Den aktuelle innkoblingstiden blir forkortet eller forlenget med 30 s for hvert trykk på knappen.

#### Stille inn registreringsfølsomheten

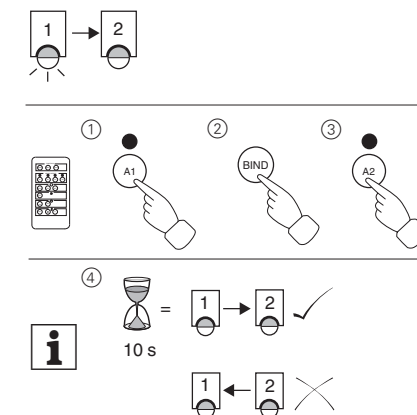
- 1 Trykk på [SET]-knappen i 1,2 s. ARGUS blinker raskt = innlæringsmodus aktivert. Gå deretter over sensorområdet til ARGUS én gang innen 30 s. Følsomheten til ARGUS stilles inn i henhold til den målte bevegelsen. Du kan endre denne verdien med [+] og [-]-knappene. Trykk enten [+] eller [-]-knappen i 1,2 s for å utføre endringene.

### Radio ARGUS i CONNECT-radiosystemet

**i** Optimal beskyttelse oppnås ved å forbinde flere ARGUS-enheter i et radiosystem, da alle bevegelsesdetektorer og laster som er koblet til alltid vil være aktivert, uansett hvilken bevegelsesdetektor som registrerer bevegelse.

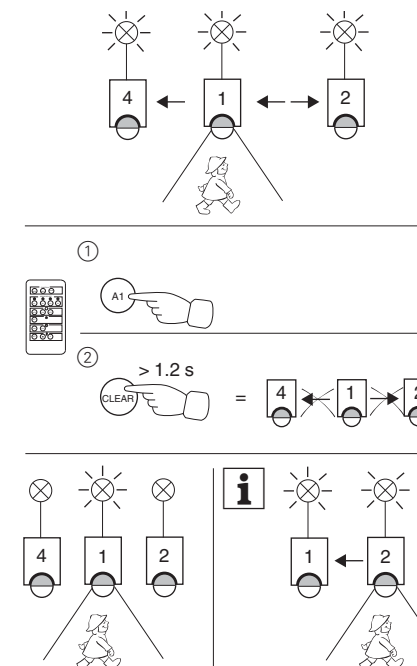


### Koble ARGUS til en annen ARGUS



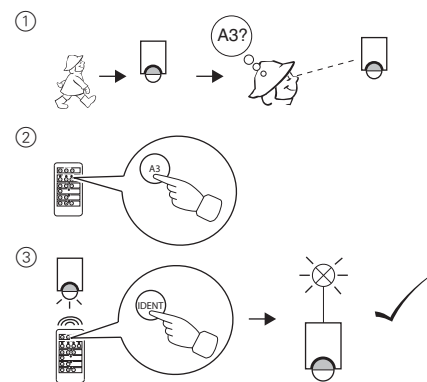
**i** Når den andre ARGUS også skal koble den første enheten, må det også legges en tilkobling tilbake i motsatt retning. Dette gjelder for hver tilleggs ARGUS.

### Slette tilkoblinger



### Identifisere ARGUS

**i** Hvis du vil omprogrammere en eller flere radio ARGUS-enheter på nytt, kan du ganske enkelt identifisere den respektive ARGUS-enheten med fjernkontrollen.



### Tilbakestill fjernkontroll

- 1 Trykk trykknappen [BIND] raskt 3x: Fjernkontrollen er i programmeringsmodus.
- 2 Trykk og hold [BIND] knappen 1x til LED-lampen (A1...A4) blir grønn: Fernkontrollen er tilbakestilt.

### Konfigurere fjernkontrollen med PC-verktøy

- 1 Konfigurere radiosystemet med alle komponenter på PC-en.
- 2 Trykk trykknappen [BIND] raskt 3x: Fjernkontrollen er i programmeringsmodus:
  - Den røde LED-lampen blinker: fjernkontrollen er enheten (sekundær)
  - Den røde LED-en lyser: fjernkontrollen er systemadministrator.

### Tekniske data

Kanaler:	4
Frekvens:	868 MHz, Z-wave
Batteri:	1 litium knappbatteri (CR 2450N)
Visningselementer:	LED-er
Rekkevidde:	Fri sikt: opp til 100 m Inndørs: opp til 30 m

Informasjon for erfarne brukere som ønsker å bruke denne enheten med Z-wave-kompatible enheter fra andre produsenter:

Z-wave produkt:	Regulator (kun sekundærregulator, denne enheten kan ikke være primærenhet)
Lære-modus:	Klikk tre ganger på trykknappen [BIND]. LED-lamper fra andre produsenter) pen blinker i ca. 6 sekunder
Sende "Node info frame":	Klikk tre ganger på trykknappen [BIND]. Vent til LED-lampen slukker.

Trykknapp	Applikasjon
A1	Association Group = 1 Parameter = 0
A2	Association Group = 2 Parameter = 1
A3	Association Group = 3 Parameter = 2
A4	Association Group = 4 Parameter = 3

### Z-wave-betegnelsel CONNECT-betegnelsel

Inklusjon	Innlæring (sender Node info frame), se beskrivelsen for CONNECT radiosystem
Eksklusjon	Still tilbake til originalinnstilling; fullfør programmering
Primær	Produkt med systemadministrering

**i** Denne enheten kan brukes med alle Z-wave-kompatible enheter, inkludert enheter fra andre produsenter. Hver Z-wave-kompatibel enhet kan føyes til et Z-wave-system og dermed også fungere som ruter, hvis ruting av kommandoer er understøttet. Konfigurering av et Z-wave-system er beskrevet i beskrivelsen for enheter med systemadministrasjon (f.eks. CONNECT radiotrykknapp). Noen funksjoner er kun mulige for enheter som er compatible med radiosystemet CONNECT.

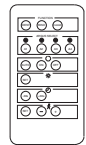
### Schneider Electric Industries SAS

Ta kontakt med kundesenteret i ditt land hvis du har tekniske spørsmål.

www.schneider-electric.com -> „Select your country“

**Kauko-ohjain radio-ohjattavalle ARGUS 220 CONNECTille**

Käyttöohjeet



Tuotenro MTN5052-1100

**Tarvittavat lisävarusteet**

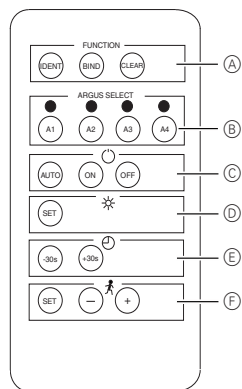
- Radio-ohjattava ARGUS 220 CONNECT (Tuotenro MTN5052-3119)

**Kaukosäätimen esittely**

Tämä kaukosäädin on tarkoitettu käytettäväksi vain radion Radio ARGUS 220 CONNECT yhteydessä.

Kaukosäätimellä voi tehdä seuraavien ARGUS-laitteen toimintojen asetukset:

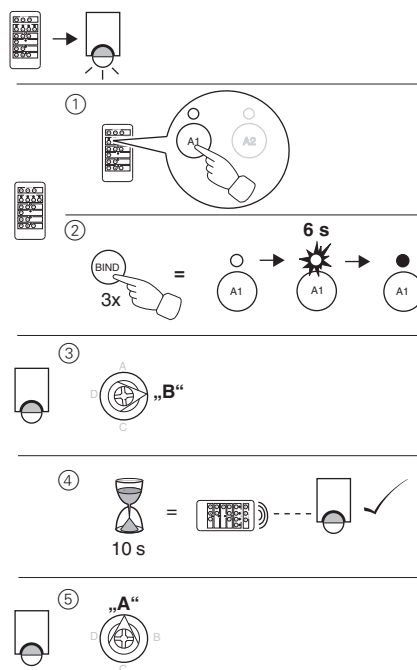
- käyttötila (jatkuvasti päällä, jatkuvasti pois päältä, automaattikäyttö)
- kirkkauden kesto
- kytkentäaika
- liikeherkkyys

**Liitännät, näytöt ja käyttölaitteet**

- A Asetukset: Toiminto  
B Asetukset: ARGUS 1 - 4  
C Asetukset: Käyttötila  
D Asetus: Kirkkaus  
E Asetus: Kytentäaika  
F Asetus: Herkkyys

**ARGUS-järjestelmän opettaminen kaukosäätimen avulla tapahtuvaa käyttöä varten**

**i** Yhdelle kaukosäätimelle voi opettaa korkeintaan neljä ARGUS-laitetta. Kuitenkin vain 1 ARGUS-laite yhtä painiketta koh.



**i** Kaukosäätimen tila on "Primary", kun ensimmäinen ARGUS on opetettu.

Muut ARGUS-laitteet voi opettaa kaukosäätimelle toistamalla vaiheet 1–5 jokaisen laitteen kohdalla.

**i** Myös kytkinmoduulin opettaminen kaukosäätimelle on mahdollista (yksi näppäintä kohti).

**ARGUS-laitteen asetusten tekeminen kaukosäätimellä**

**i** Voit säätää ARGUS-laitetta helposti ja vaivattomasti kaukosäätimen avulla.

**Käyttötilan asetus**

Valitse painikkeilla jokin seuraavista tiloista:

- 1 Paina **[ON]**-painiketta: Paikallinen ARGUS on kytkeytynyt jatkuvasti päälle (jatkuvasti PÄÄLLÄ).
- 2 Paina **[OFF]**-painiketta: ARGUS on jatkuvasti pois päältä (jatkuvasti POIS).
- 3 Paina **[AUTO]**-painiketta: Jos ARGUS on jo päällä, laitteen jälkikäyntiaika alkaa. Muutoin ARGUS pysyy pois päältä siihen saakka, kunnes laite tunnistaa liikkeen.

**Kirkkauden raja-arvon asetus**

- 1 Paina **[SET]**-painiketta 1.2 sekunnin ajan: laite ottaa käyttöön tämänhetkisen kirkkausarvon.

**Kytentäajan asetus**

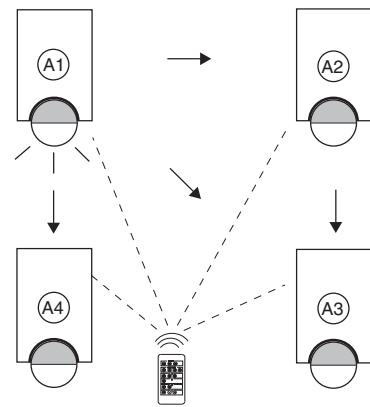
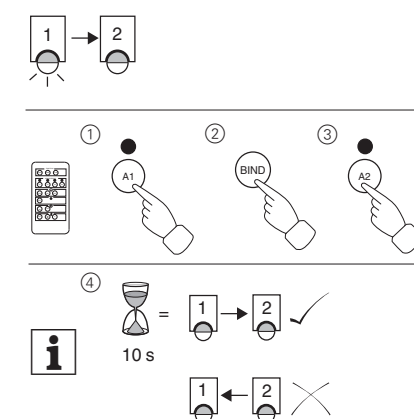
- 1 Paina painiketta **[+30]** tai **[-30]**: jälkikäyntiaika lyhentyy tai pidentyy **30 syhtä** painikkeen painallusta kohti.

**Herkkyyden asetus**

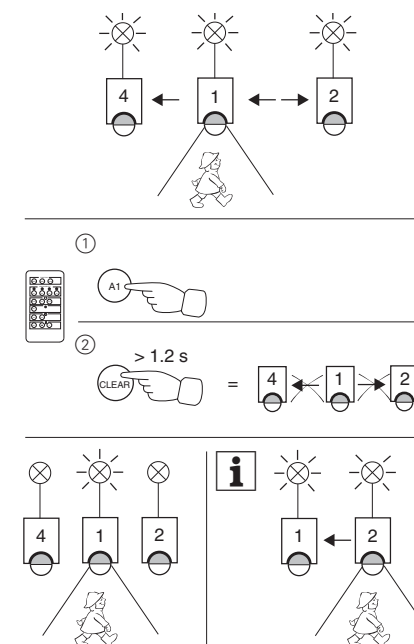
- 1 Paina **[SET]**-painiketta 1.2 sekunnin ajan: ARGUS vilkkuu nopeasti = opetustila on käytössä. Kulje tämän jälkeen kerran ARGUS-laitteen tunnistusalueen poikki 30 sekunnin kuluessa. ARGUS-laitteen herkkyys säätyy laitteen mitaaman liikkeen perusteella. Voit muuttaa tätä arvoa jälkeänpäin painikkeilla **[+]** ja **[-]**. Muutokset voi ottaa käyttöön painamalla joko painiketta **[+]** tai painiketta **[-]** 1.2 sekunnin ajan.

**Radio ARGUS CONNECT-radiojärjestelmässä**

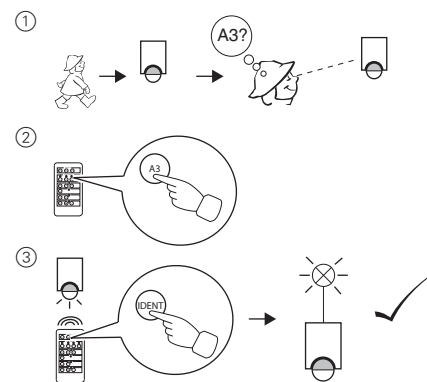
**i** Paras tulos saavutetaan yhdistämällä radiojärjestelmään useita ARGUS-laitteita. Näin kaikki liike-tunnistimet ja tunnistimiin yhdistetyt laitteet ovat aina toiminnassa riippumatta siitä, mikä liiketunnistin kulloinkin tunnistaa liikkeen.

**ARGUS-laitteen yhdistäminen toiseen ARGUS-laitteeseen**

**i** Jos toisen ARGUS-laitteen tehtävänä on kytkeä myös ensimmäinen laite, yhteys pitää muodostaa myös taaksepäin vastakkaisessa suunnassa. Tämä koskee myös kaikkia muita ARGUS-laitteita.

**Liitäntöjen poistaminen****ARGUS-laitteen tunnistaminen**

**i** Jos yksi tai useampi ARGUS-laite halutaan ohjelmoida uudelleen, ohjelmoitava ARGUS-laite voidaan tunnistaa helposti kaukosäätimen avulla.

**Kaukosäätimen palauttaminen alkutilaan**

- 1 Paina painiketta **[BIND]** nopeasti 3x: Kaukosäädin on ohjelmointitilassa.
- 2 Paina ja pidä alhaalla painiketta **[BIND]** 1x, kunnes jokin LED-valo (A1...A4) muuttuu vihreäksi: kaukosäädin palautuu alkutilaan.

**Kaukosäätimen konfigurointi PC-työkalun avulla**

- 1 Konfiguroi radiojärjestelmä käyttäen kaikkia PC:n komponentteja.
- 2 Paina painiketta **[BIND]** nopeasti 3x: Kaukosäädin on ohjelmointitilassa:
  - Punainen LED vilkkuu: kaukosäädin on laite (toissijainen)
  - Punainen LED palaa: kaukosäädin on järjestelmän administraattori.

**Tekniset tiedot**

Kanavat:	4
Taajuus:	868 MHz, Z-wave
Akku:	1 litium-nappiparisto (CR 2450N)
Näyttölaitteet:	LED-valot
Kantama:	Vapaa kenttä: enintään 100 m Sisätiloissa: enintään 30 m

Tietoa kokeneille käyttäjille, jotka haluavat käyttää tätä laitetta muiden valmistajien Z-wave-yhteensopivien laitteiden kanssa:

Z-wave-laitteen tyyppi: Säädin (vain toissijainen säädin, tämä laite ei voi olla ensisijainen säädin)

Opi -tila: (tarkoitettu laitteen integroimiseen muiden valmistajien Z-wave-järjestelmiin)

Lähetä "Noodi-tiedon kehys": Napauta kolme kertaa painiketta **BIND**. LED-valo vilkkuu n. 6 sekuntia

Painike	Käyttö
A1	Yhdistysryhmä = 1 parametri = 0
A2	Yhdistysryhmä = 2 parametri = 1
A3	Yhdistysryhmä = 3 parametri = 2
A4	Yhdistysryhmä = 4 parametri = 3

Z-wave-merkintä	CONNECT-merkintä
Sisällyttäminen	Opetus (lähettää Noodi-tiedon kehysen), katso CONNECT-radiojärjestelmän kuvaus
Rajaus	Tehdasasetusten palauttaminen; ohjelmoinnin päättäminen
Ensisijainen	Laite, jossa on järjestelmänvalvontaa

**i** Tätä laitetta voidaan käyttää kaikkien Z-wave-yhteensopivien laitteiden kanssa, muiden valmistajien laitteet mukaan lukien. Jokainen Z-wave-yhteensopiva laite voidaan lisätä Z-wave-järjestelmään, jolloin laite toimii myös reitittimenä edellyttäen, että komennon edelleenlähetys on tuettu. Z-wave-järjestelmän konfiguraatio on kuvattu järjestelmänvalvontatoiminnolla varustettujen laitteiden kuvauksessa (esim. CONNECT-radiopainike). Eräät toiminnot voidaan suorittaa vain laitteilla, jotka ovat yhteensopivia CONNECT-radiojärjestelmän kanssa.

**Schneider Electric Industries SAS**

Voit esittää teknisiä kysymyksiä maasi asiakaspalveluun.

www.schneider-electric.com -> „Select your country“