

# PL7 Micro/Junior/Pro

## Manual de instalación

07/2008 spa

---

## Estructura de la documentación

---

### **Documentos de consulta**

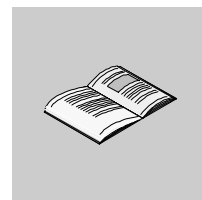
La instalación de las diferentes herramientas (convertidores, controladores de comunicación...) se desarrolla en los distintos archivos que contiene la documentación en CD-ROM proporcionada con el programa.

---



---

## Tabla de materias



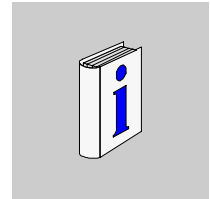
---

	<b>Acerca de este libro</b> .....	<b>7</b>
<b>Capítulo 1</b>	<b>Puesta en marcha de los programas</b> .....	<b>9</b>
	Presentación .....	9
	Configuración del terminal. ....	10
	Cómo instalar PL7 por primera vez. ....	12
	Realización de un registro de PL7 .....	14
	Instalación de la actualización y mejora de un PL7 .....	16
	Cómo configurar el driver de comunicación Uni-telway en Windows XP y VISTA .....	18
	Cómo iniciar PL7 .....	20
	Cómo desinstalar PL7 .....	21
	Realización de una transferencia de derechos de PL7 entre estaciones de trabajo .....	22
<b>Capítulo 2</b>	<b>Puesta en marcha de los equipos</b> .....	<b>27</b>
	Conexiones .....	27

---

---

## Acerca de este libro



---

### Presentación

#### Objeto

Este manual permite la instalación del programa básico PL7.

#### Campo de aplicación

Este documento tiene en cuenta las modificaciones del PL7 V4.5.

#### Comentarios del usuario

Envíe sus comentarios a la dirección electrónica [techpub@schneider-electric.com](mailto:techpub@schneider-electric.com)

---





---

# Puesta en marcha de los programas



---

## Presentación

### Objeto del capítulo

Este capítulo presenta la puesta en marcha de los programas PL7.

### Contenido:

Este capítulo contiene los siguiente apartados:

Apartado	Página
Configuración del terminal	10
Cómo instalar PL7 por primera vez	12
Realización de un registro de PL7	14
Instalación de la actualización y mejora de un PL7	16
Cómo configurar el driver de comunicación Uni-telway en Windows XP y VISTA	18
Cómo iniciar PL7	20
Cómo desinstalar PL7	21
Realización de una transferencia de derechos de PL7 entre estaciones de trabajo	22

---

## Configuración del terminal

---

### Definición

El tipo de configuración determina el nivel de rendimiento deseado.

La apertura simultánea de diversas ventanas, la animación de una gran cantidad de datos animados y una aplicación de gran tamaño pueden afectar al rendimiento del software PL7.

---

### Sistemas operativos necesarios

El software PL7 V4.5 requiere la presencia en el terminal de uno de los siguientes sistemas operativos:

- Windows XP Professional
- Windows VISTA Professional Edition 32

**Nota:** algunas funciones no se encuentran disponibles con Windows VISTA Professional Edition 32. Para más detalles, remitirse a los capítulos correspondientes.

---

### Configuración mínima

La tabla siguiente proporciona las características mínimas del terminal necesarias para la puesta en marcha del software PL7, una vez que Windows esté instalado en el terminal:

Elementos	Características
Sistema	Windows XP: Procesador Pentium 266 MHz Windows VISTA : Procesador 1 GHz 32 bit
Memoria RAM	Windows XP: 128 MB Windows VISTA : 512 MB
Unidades	Disco duro <ul style="list-style-type: none"><li>● 80 MB por programa de software</li><li>● 25 MB para los directorios temporales</li></ul>
	CD-ROM
Puertos	<ul style="list-style-type: none"><li>● Puerto serie COM disponible para la conexión con el autómatas (COM 1 a COM 4)</li><li>● Puerto paralelo para impresora (LPT1 a LPT4)</li></ul>
Periférico	Un ratón o puntero compatible con la tecnología de Windows
Monitor	800*600 mínimo

---

**Configuración típica**

La tabla siguiente presenta una configuración que permite una utilización plena del rendimiento del programa de software PL7, una vez que Windows esté instalado en el terminal:

Elementos	Características	
Sistemas	Windows XP: Procesador Pentium 500 MHz Windows VISTA : Procesador 1 GHz 32 bit	
Memoria RAM	Windows XP: 128 MB Windows VISTA : 1GB	
Unidades	Disco duro	<ul style="list-style-type: none"> <li>● 80 MB por programa de software</li> <li>● 25 MB para los directorios temporales</li> </ul>
	DVD-ROM (para la documentación técnica)	
Puertos	<ul style="list-style-type: none"> <li>● Puerto serie COM disponible para la conexión con el autómata (COM 1 a COM 4)</li> <li>● Puerto paralelo para impresora (LPT1 a LPT4)</li> </ul>	
Periférico	Un ratón o puntero compatible con la tecnología de Windows	
Monitor	800*600 o SVGA recomendado con gestión del color en 24 bits	

**Observación**

La utilización simultánea del PL7 con otros programas podría necesitar una configuración más avanzada.

## Cómo instalar PL7 por primera vez

---

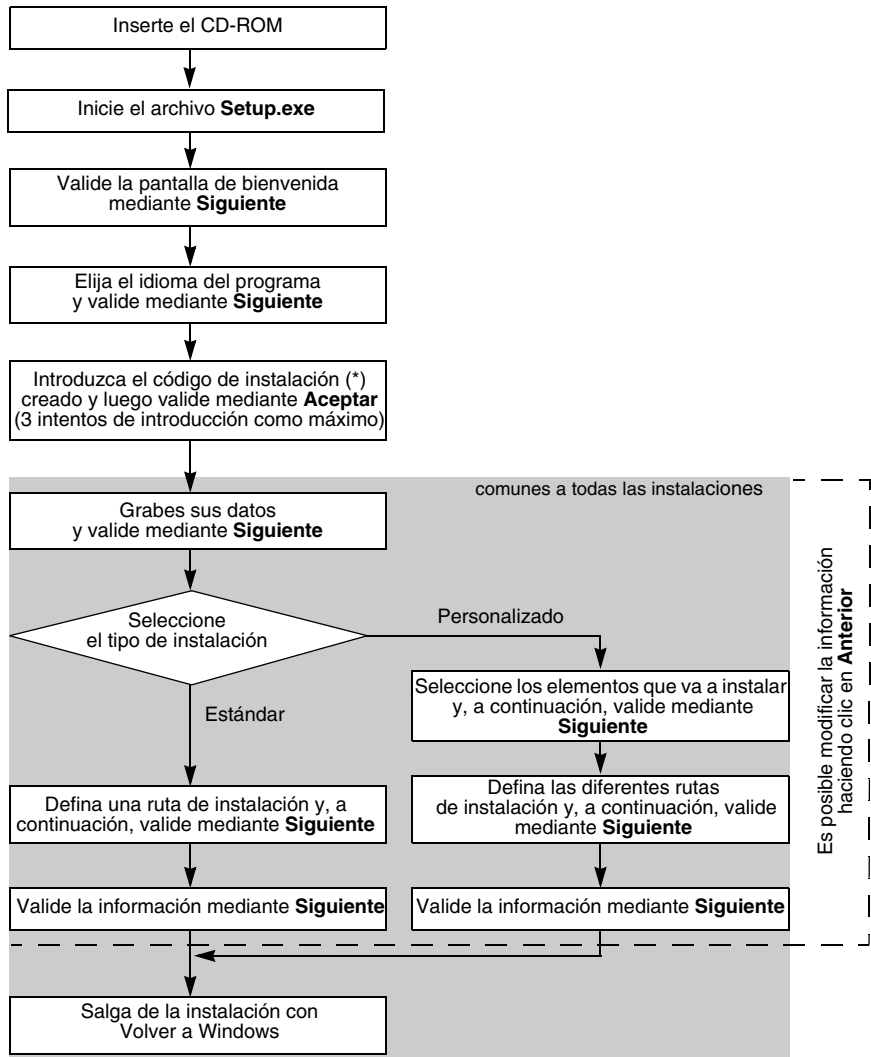
### **Introducción**

El procedimiento de instalación se limita a instalar el software de PL7 sin buscar una versión ya instalada previamente en el terminal.

---

**Instalación del PL7**

Este procedimiento describe las diferentes etapas de instalación del software PL7.



(\*) El código de instalación se encuentra en la etiqueta que está pegada en la parte posterior del CD-ROM que contiene el software de instalación de PL7.

## **Realización de un registro de PL7**

---

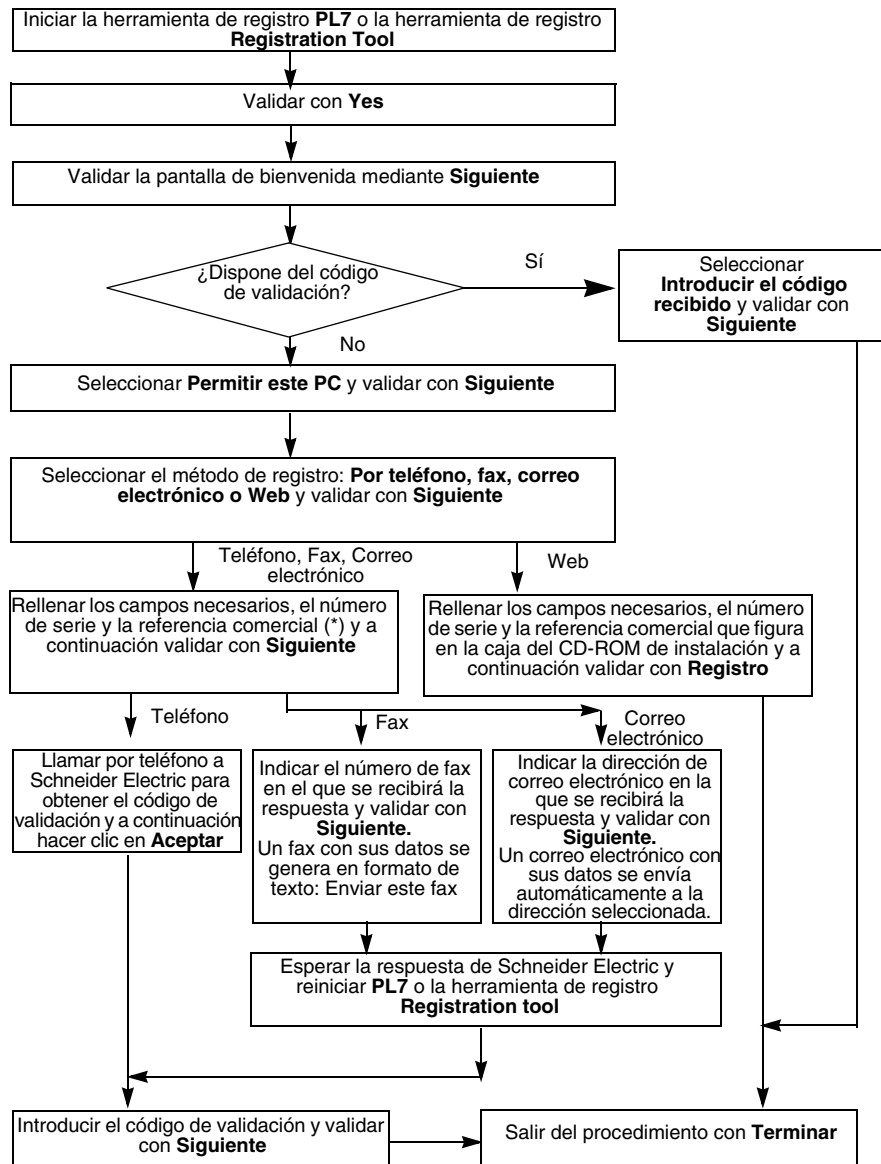
### **Presentación**

Para poder utilizar el software de forma permanente, es preciso registrar el software ante Schneider Electric. Una vez instalado el software, dispondrá de un plazo de 21 días para registrarse.

---

**Procedimiento**

Este procedimiento describe los diferentes pasos para efectuar un registro de PL7.



(\*) Estos números figuran en la etiqueta adherida en el interior de la caja de los CD-ROM de los programas.

## Instalación de la actualización y mejora de un PL7

---

### Introducción

El procedimiento de instalación de los programas de actualización o mejora del PL7 V4.5 implica la presencia de una versión anterior coherente en el terminal.

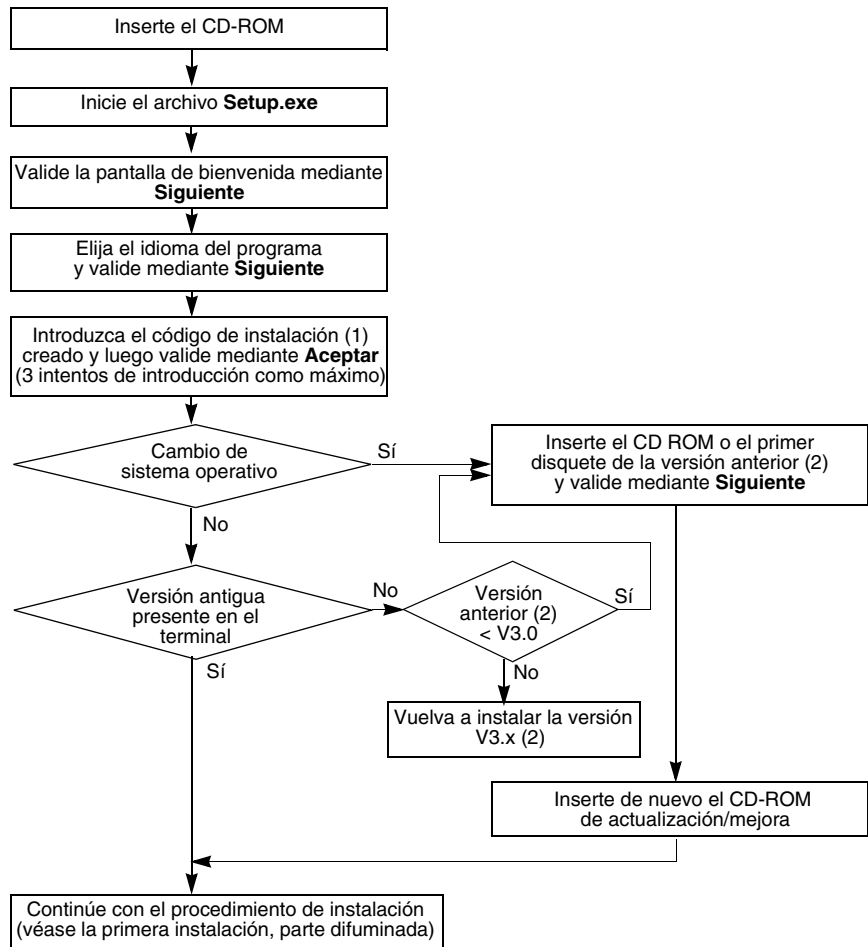
**Nota:** en caso contrario, proceda a la reinstalación de la versión anterior (conjunto de programas de primera instalación).

---



## Instalación del PL7

Este procedimiento describe las distintas etapas de instalación del software PL7.



(1) El código de instalación se encuentra en la etiqueta que está pegada en la parte posterior del CD-Rom que contiene el software de programación de PL7.

(2) : Conjunto de programas de primera instalación

## Cómo configurar el driver de comunicación Uni-telway en Windows XP y VISTA

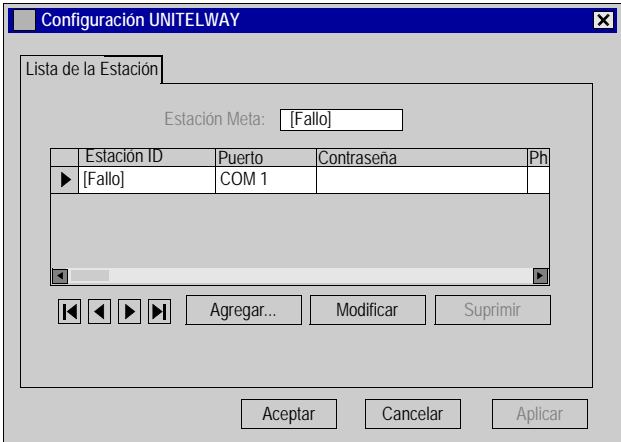
### Introducción

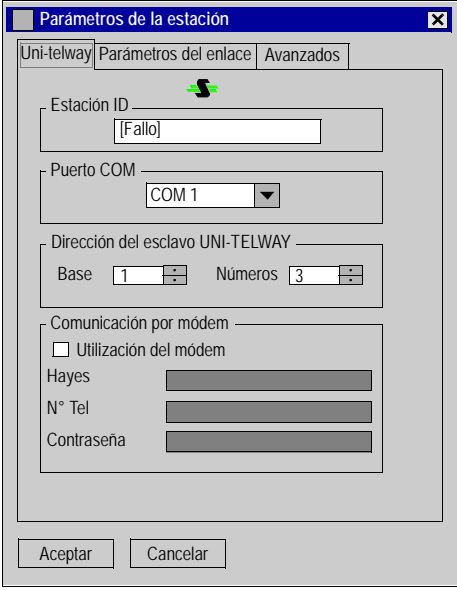
Esta operación permite configurar el driver de comunicación Uni-telway en función de las características de la toma terminal del autómeta.

**Nota:** para cualquier información adicional sobre las ventanas de diálogo de configuración del driver Uni-telway, consulte el manual de *Drivers* disponible en el CDROM de documentación proporcionado con el software PL7.

### Cómo configurar el driver Uni-telway

La siguiente tabla describe el procedimiento a seguir para configurar el driver Uni-telway.

Etapa	Acción
1	Ejecute el comando <b>Iniciar</b> → <b>Programa</b> .
2	Seleccione el grupo <b>Modicon Telemecánico</b> .
3	Seleccione <b>XWAY Driver Manager</b> .
4	Haga clic en la pestaña <b>Uni-telway</b> .
5	<p>Pulse el botón <b>Configuración</b>.  <b>Resultado:</b>La ventana de diálogo siguiente aparece:</p> 

Etapa	Acción
6	<p>Haga clic en <b>Agregar</b></p> <p><b>Resultado:</b>La ventana de diálogo siguiente aparece:</p> 
7	Desde la pestaña <b>Uni-telway</b> , configure el puerto de comunicación (campo <b>COM Port</b> ).
8	Haga clic en <b>Ok</b> .

## Cómo iniciar PL7

---

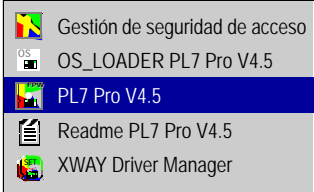
### Introducción

Esta función permite abrir una sesión de PL7.

---

### Cómo arrancar una sesión de PL7

La tabla siguiente describe el procedimiento para ejecutar una sesión de PL7.

Etapa	Acción
1	Ejecutar el comando <b>Inicio</b> → <b>Programas</b> .
2	Seleccionar el grupo <b>Modicon Telemecanique</b> .
3	Seleccionar el icono del programa. 

---

## Cómo desinstalar PL7

### Introducción

Esta operación permite eliminar del terminal todos los componentes de los programas PL7. No obstante, no afecta a:

- los archivos de aplicaciones,
- los elementos compartidos por otros programas (PL7sys.ini, Config.sys, PL7user, PL7temp...).

### Cómo desinstalar PL7

La desinstalación sólo elimina el programa seleccionado. Repita las operaciones siguientes tantas veces como programas desea eliminar.

Etapa	Acción
1	Ejecutar el comando <b>Inicio</b> → <b>Parámetros</b> → <b>Panel de control</b> → <b>Agregar o quitar programas</b> .
2	Seleccionar la pestaña <b>Instalar o desinstalar</b> .
3	Seleccionar <b>PL7***V4.0</b> .
4	Seleccionar <b>Agregar o quitar</b> .
5	Seleccionar los elementos que se deseen desinstalar (núcleo y/o componentes comunes),
6	Seleccionar <b>Aceptar</b> y confirmar pulsando <b>Sí</b> ,
7	Validar la pantalla de información mediante <b>Aceptar</b> .

## Realización de una transferencia de derechos de PL7 entre estaciones de trabajo

---

### Introducción

Esta función permite transferir los derechos de los usuarios de un terminal de origen a uno nuevo (destino) para poder iniciar PL7 en éste.

La transferencia se puede realizar por medio de:

- Un disquete de 3"1/2,
- una unidad de disco extraíble (puerto USB) y
- una red.

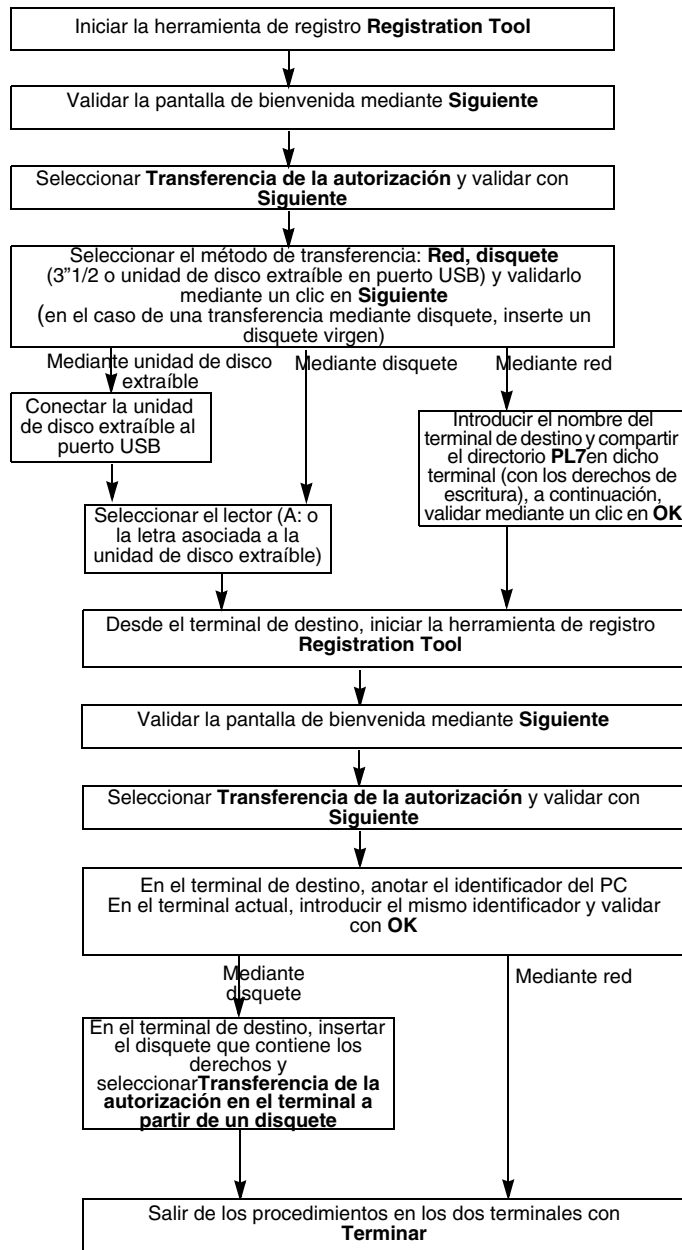
**Nota:** una vez realizada la transferencia de derechos, el terminal de origen no podrá utilizar PL7 a menos que se guarden los cambios o se realice una transferencia inversa.

Una vez transferidos los derechos al disquete o a la unidad de disco extraíble y si éstos se modifican antes de ser transferidos al terminal de destino, póngase en contacto con Schneider Electric para guardar los cambios.

---

## Realización de una transferencia

Este procedimiento describe los diferentes pasos para efectuar una transferencia de derechos.







# Puesta en marcha de los equipos

# 2

## Conexiones

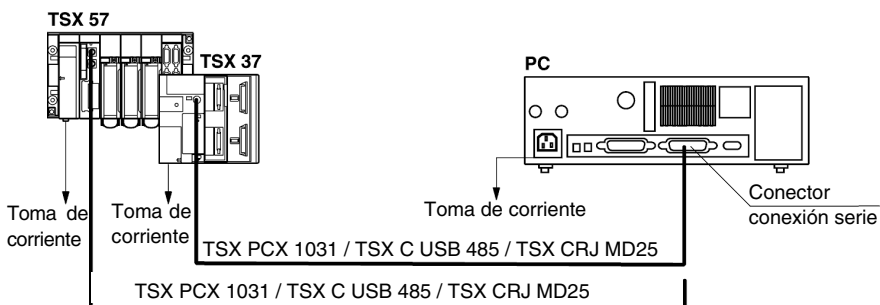
### Introducción

Este módulo trata de la conexión por cable del terminal con el autómata. Las conexiones específicas del terminal (monitor, teclado, ratón, impresora, corriente) aparecen descritas en la documentación del fabricante.

Hay otros modos de conexión posibles, como el bus UNITELWAY, módem (a través de la red telefónica).

### Conexión PC <-> autómata

Para la conexión de los PC es necesario el cable de conexión TSX PCX 1031 con una longitud de 2,5 m, que se suministra con los conjuntos de software nuevos (no se suministra con las variantes de actualización) o los cables TSX C USB 485 y TSX CRJ MD25.



**Nota:** el cable TSX PCX 1031 requiere la utilización del controlador UNITELWAY de versión igual o superior a:

- V1.5 (Windows XP Professional).
- V2.0 (Windows VISTA Professional Edition 32).

