

PL7 Micro/Junior/Pro

Manuale d'installazione

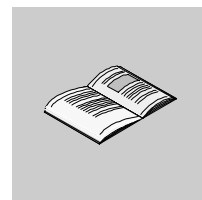
07/2008 ita

Struttura della documentazione

Documenti correlati

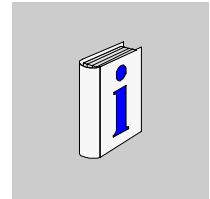
L'installazione dei diversi strumenti (convertitori, driver di comunicazione, ...) è illustrata diffusamente nei diversi documenti contenuti nel CD-ROM fornito con il software.

Indice



	Informazioni su...	7
Capitolo 1	Implementazione software	9
	In breve	9
	Configurazione del terminale	10
	Come effettuare una prima installazione di PL7	12
	Come eseguire una registrazione del PL7	14
	Come effettuare l'installazione degli aggiornamenti e aggiornamenti di livello di un PL7	16
	Come configurare il driver di comunicazione Uni-telway in Windows XP e VISTA	18
	Avvio di PL7	21
	Come disinstallare PL7	22
	Come effettuare un trasferimento dei diritti PL7 tra stazioni di lavoro	23
Capitolo 2	Messa in opera hardware	25
	Collegamenti	25

Informazioni su...



In breve

Scopo del documento

Questo manuale consente l'installazione del software PL7 di base.

Nota di validità

Il presente documento tratta l'evoluzione del software PL7 V4.5.

Commenti utente

Inviare eventuali commenti all'indirizzo e-mail techpub@schneider-electric.com

Implementazione software



In breve

Argomenti di questo capitolo

Questo capitolo presenta l'implementazione dei software PL7.

Contenuto di questo capitolo

Questo capitolo contiene le seguenti sottosezioni:

Argomento	Pagina
Configurazione del terminale	10
Come effettuare una prima installazione di PL7	12
Come eseguire una registrazione del PL7	14
Come effettuare l'installazione degli aggiornamenti e aggiornamenti di livello di un PL7.	16
Come configurare il driver di comunicazione Uni-telway in Windows XP e VISTA	18
Avvio di PL7	21
Come disinstallare PL7	22
Come effettuare un trasferimento dei diritti PL7 tra stazioni di lavoro	23

Configurazione del terminale

Definizione

Il tipo di configurazione determina il livello di prestazioni desiderato.

L'apertura simultanea di più finestre, l'animazione di una grande quantità di dati, un'applicazione di dimensione importante, sono tutti elementi che possono influire sulle prestazioni del programma PL7.

Sistemi operativi richiesti

Il programma PL7 V4.5 richiede la presenza sul terminale di uno dei seguenti sistemi operativi:

- Windows XP Professional
- Windows VISTA Professional Edition 32

Nota: alcune funzionalità non sono disponibili con Windows VISTA Professional Edition 32. Per maggiori informazioni, consultare i relativi capitoli.

Configurazione minima

La seguente tabella indica le caratteristiche minime del terminale necessarie all'implementazione del programma PL7, una volta installato Windows sul terminale:

Elementi	Caratteristiche	
Sistema	Windows XP: Processore Pentium 266 MHz Windows VISTA: Processore 1 GHz 32 bit	
Memoria RAM	Windows XP: 128 MB Windows VISTA: 512 MB	
Unità	Disco rigido	<ul style="list-style-type: none"> ● 80 MB per il programma ● 25 MB per le directory temporanee
	CD-ROM	
Porte	<ul style="list-style-type: none"> ● Porta seriale COM disponibile per la connessione al PLC (da COM 1 a COM 4) ● Porta parallela per stampante (da LPT1 a LPT4) 	
Periferica	Un mouse o un puntatore compatibile con la tecnologia Windows	
Monitor	800*600 minimo	

Configurazione tipica

La tabella seguente illustra una configurazione che consente di ottenere le massime prestazioni dal programma PL7, una volta installato Windows sul terminale:

Elementi	Caratteristiche	
Sistemi	Windows XP: Processore Pentium 500 MHz Windows VISTA: Processore 1 GHz 32 bit	
Memoria RAM	Windows XP: 128 MB Windows VISTA: 1GB	
Unità	Disco rigido	<ul style="list-style-type: none"> ● 80 MB per il programma ● 25 MB per le directory temporanee
	DVD-ROM (per la documentazione tecnica)	
Porte	<ul style="list-style-type: none"> ● Porta seriale COM disponibile per la connessione al PLC (da COM 1 a COM 4) ● Porta parallela per stampante (da LPT1 a LPT4) 	
Periferica	Un mouse o un puntatore compatibile con la tecnologia Windows	
Monitor	800*600 o SVGA con l'impostazione del colore raccomandata a 24 bit)	

Osservazione

L'utilizzo simultaneo del PL7 con altri programmi potrebbe richiedere una configurazione più importante.

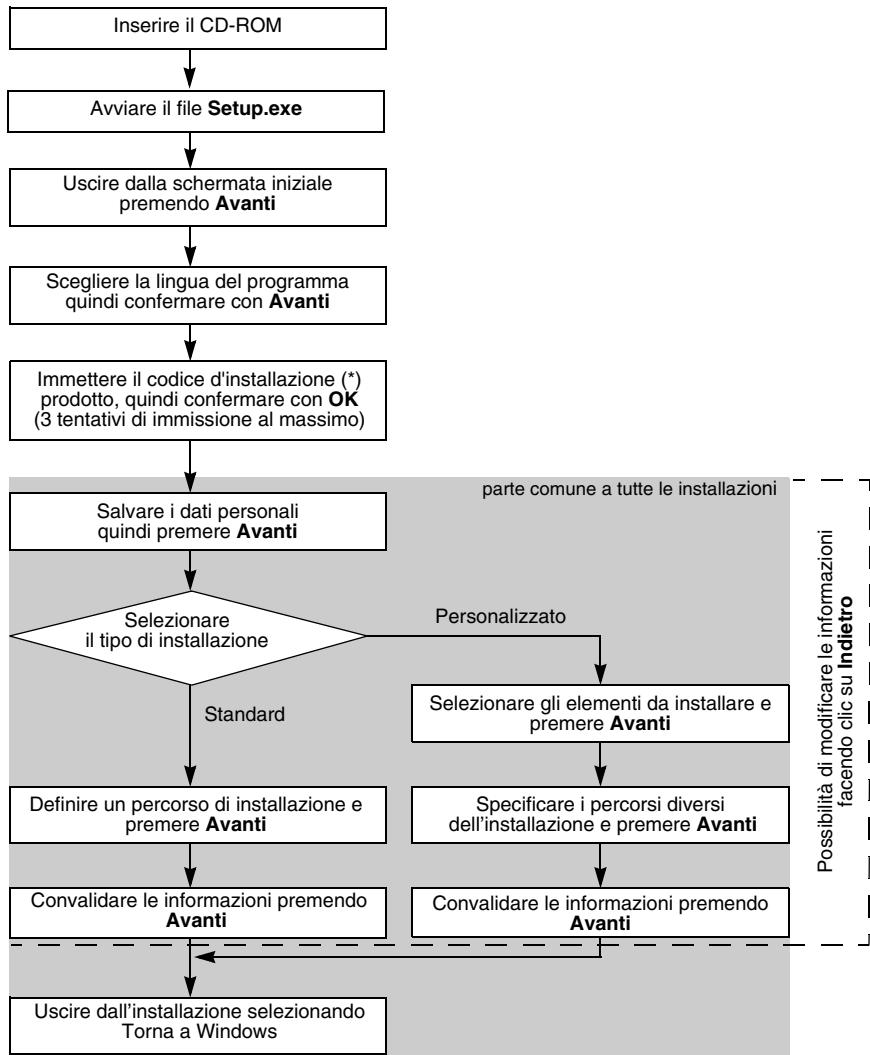
Come effettuare una prima installazione di PL7

Introduzione

La procedura da seguire per una prima installazione prevede di installare il software PL7 senza verificare la presenza di una versione già installata sul terminale.

Come installare PL7

In questa procedura vengono spiegate le diverse fasi d'installazione del software PL7.



(*) Il codice d'installazione è riportato sull'etichetta incollata sul lato posteriore del CD-Rom del software di programmazione PL7.

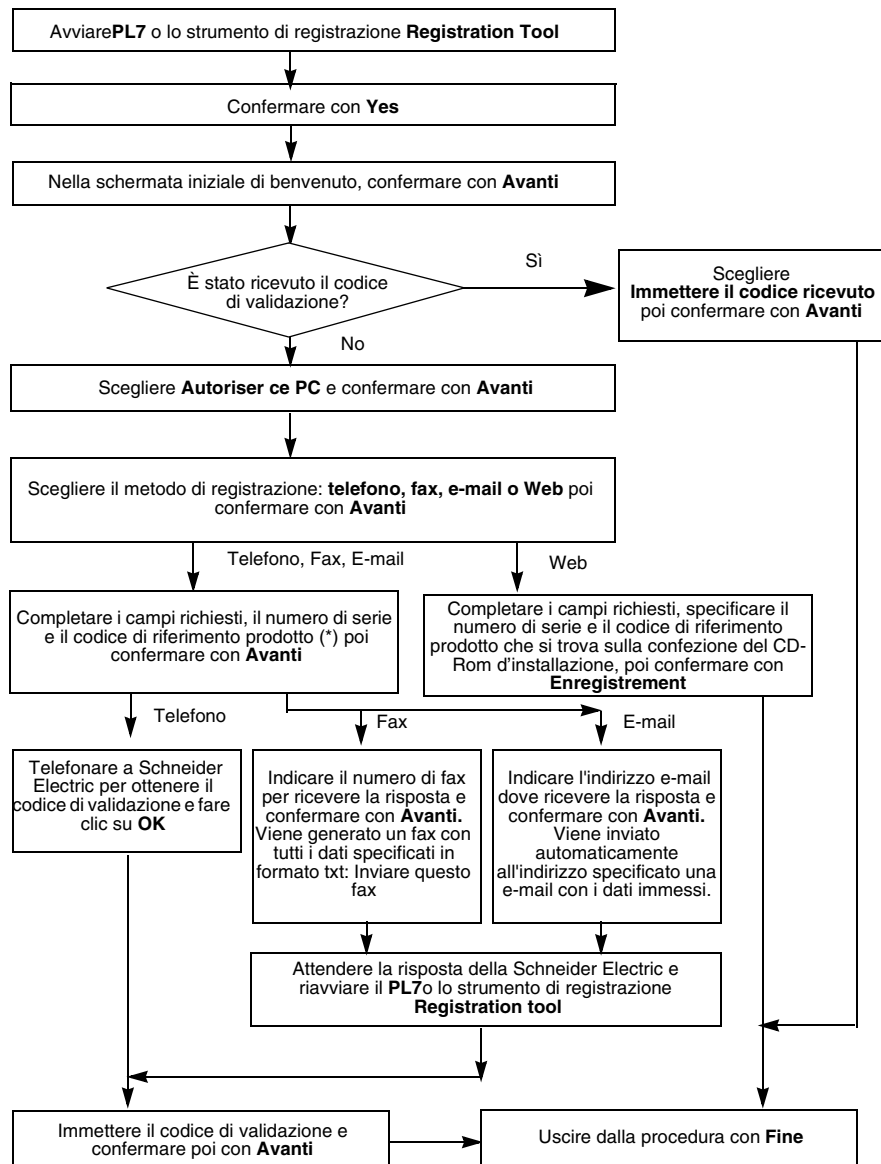
Come eseguire una registrazione del PL7

In breve

Per utilizzare un programma in modo permanente, è necessario registrarlo presso Schneider Electric. Una volta che il programma è stato installato, si dispone di 21 giorni per registrarlo.

Procedura

Questa procedura descrive le varie fasi di registrazione del PL7.



(*) Questi numeri sono indicati sull'etichetta all'interno della confezione dei CD-Roms del programma.

Come effettuare l'installazione degli aggiornamenti e aggiornamenti di livello di un PL7.

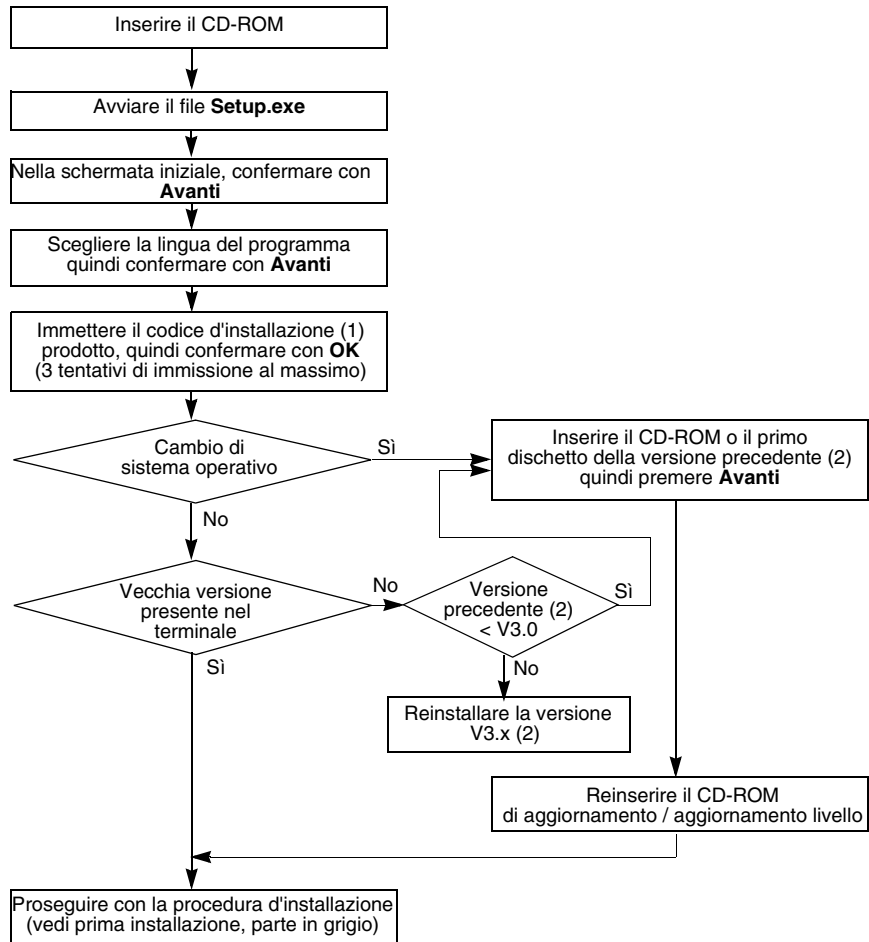
Introduzione

La procedura di installazione dei software di aggiornamento o aggiornamento di livello PL7 V4.5 implica la presenza di una versione anteriore coerente sul terminale.

Nota: in caso contrario, procedere alla reinstallazione della versione precedente (pacchetto software di prima installazione).

Come installare PL7

In questa procedura vengono spiegate le diverse fasi d'installazione del software PL7.



(*) Il codice d'installazione è riportato sull'etichetta incollata sul lato posteriore del CD-Rom del software di programmazione PL7

(2) : Pacchetto software per la prima installazione

Come configurare il driver di comunicazione Uni-telway in Windows XP e VISTA

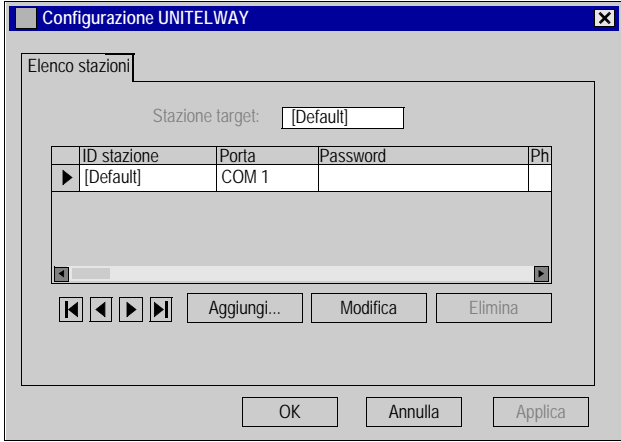
Introduzione

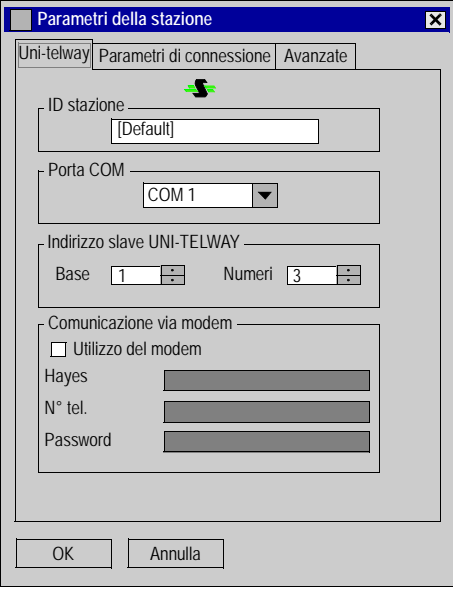
Questa operazione consente di configurare il driver di comunicazione Uni-telway in base alle caratteristiche della presa terminale del PLC.

Nota: per maggiori informazioni sulle finestre di dialogo di configurazione del driver Uni-telway, consultare il manuale *Driver* disponibili sul CDROM della documentazione fornito con il software PL7.

Come configurare il driver Uni-telway

La seguente tabella riporta la procedura per la configurazione del driver Uni-telway.

Fase	Azione
1	Eseguire il comando Avvio → Programma .
2	Selezionare il gruppo Modicon telemeccanico .
3	Selezionare XWAY Driver Manager .
4	Fare clic sulla scheda Uni-telway .
5	<p>Selezionare il pulsante Configurazione.</p> <p>Risultato: Viene visualizzata la seguente finestra di dialogo:</p> 

Fase	Azione
6	<p>Fare clic su Aggiungi</p> <p>Risultato: Viene visualizzata la seguente finestra di dialogo:</p> 
7	Dalla scheda Uni-telway , configurare la porta di comunicazione (campo COM Port).
8	Fare clic su Ok .

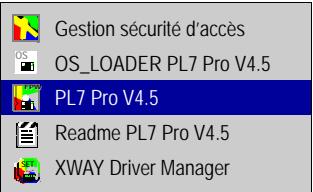
Avvio di PL7

Introduzione

Questa funzione permette di aprire una sessione PL7.

Avvio di una sessione PL7

Nella tabella seguente viene spiegata la procedura da seguire per eseguire una sessione PL7.

Fase	Azione
1	Eseguire il comando Avvio → Programmi .
2	Selezionare il gruppo Modicon Telemecanique .
3	Selezionare l'icona del programma. 

Come disinstallare PL7

Introduzione

Questa operazione permette di eliminare dal terminale l'insieme dei componenti software del programma PL7. Tuttavia essa non elimina i seguenti elementi:

- i file dell'applicazione,
- Gli elementi condivisi da altri programmi (PL7sys.ini, Config.sys, PL7user, PL7temp,...).

Come disinstallare PL7

Il programma di disinstallazione elimina solo i software selezionati. Ripetere le successive operazioni tante volte quanti sono i programmi da eliminare.

Fase	Azione
1	Eseguire il comando Avvio/Start → Impostazioni → Pannello di controllo → Installazione applicazioni .
2	Selezionare la scheda Installa/Rimuovi .
3	Selezionare PL7•••V4.• .
4	Selezionare Aggiungi/Rimuovi .
5	Selezionare gli elementi da disinstallare (nodo e/o componenti comuni)
6	Selezionare Ok e confermare con Si ,
7	Confermare la schermata d'informazione con Ok .

Come effettuare un trasferimento dei diritti PL7 tra stazioni di lavoro

Introduzione

Questa funzione permette di trasferire i diritti utente di una stazione di lavoro d'origine verso una nuova stazione (destinazione) per autorizzare l'avvio e l'uso del PL7 su quest'ultima stazione di lavoro.

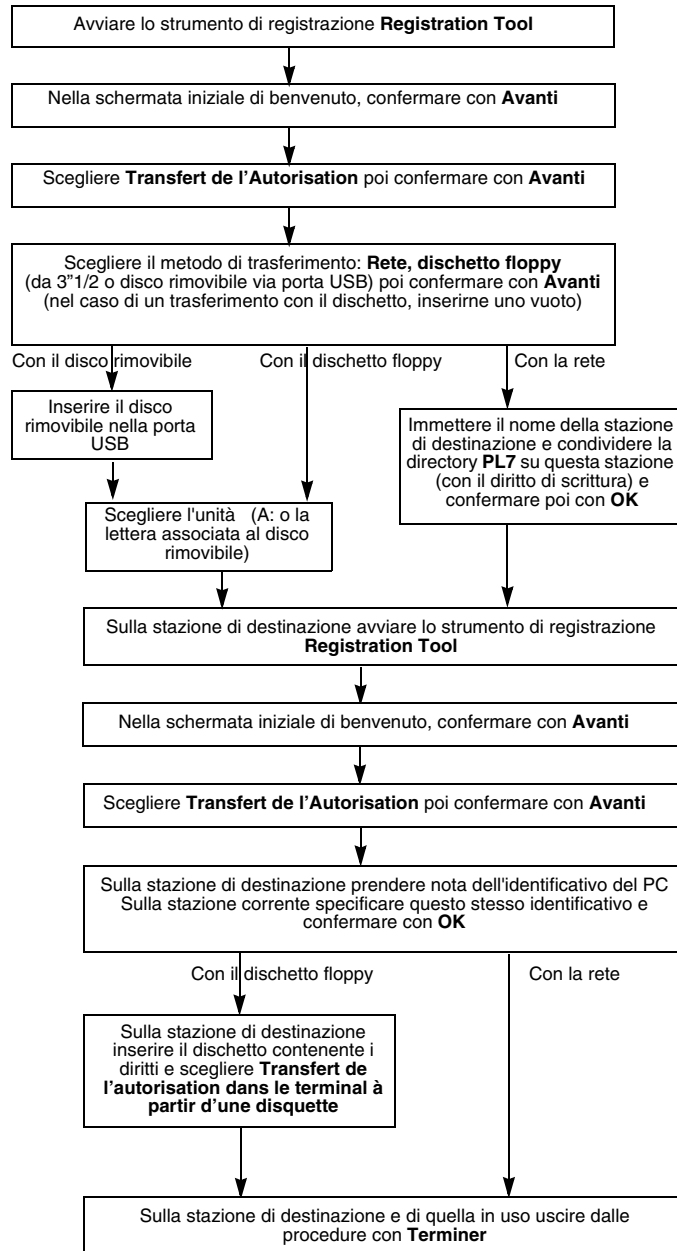
Il trasferimento può essere effettuato con:

- dischetto floppy
- disco rimovibile (via porta USB)
- la rete.

Nota: dopo il trasferimento dei diritti, la stazione d'origine non potrà più utilizzare il PL7 tranne se si effettua una nuova registrazione o un trasferimento inverso. Una volta che i diritti sono stati trasferiti sul dischetto o sul disco rimovibile-se questi ultimi vengono danneggiati prima del trasferimento sulla stazione di destinazione, rivolgersi alla Schneider Electric per una nuova registrazione.

Come effettuare il trasferimento

Questa procedura descrive le diverse fasi del trasferimento dei diritti.



Messa in opera hardware

2

Collegamenti

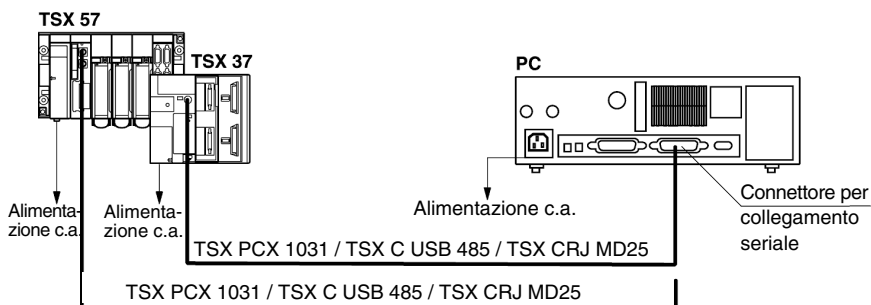
Introduzione

In questo modulo viene illustrato il collegamento, tramite cavo, del terminale al PLC. I collegamenti specifici del terminale (schermo, tastiera, mouse, stampante, alimentazione) sono spiegati nella documentazione del produttore.

Sono possibili altre modalità di collegamento, come il bus UNITELWAY e il modem (tramite la rete telefonica).

Collegamento PC <-> PLC

Il collegamento di un PC richiede l'utilizzo del cavo di collegamento TSX PCX 1031 di lunghezza 2,5 m, fornito con i pacchetti software nuovi (non fornito con gli aggiornamenti o gli aggiornamenti di livello) o con i cavi TSX C USB 485 e TSX CRJ MD25.



Nota: il cavo TSX PCX 1031 richiede l'utilizzo del driver UNITELWAY di versione uguale o superiore alle seguenti:

- V1.5 (Windows XP Professional).
- V2.0 (Windows VISTA Professional Edition 32).

