

# PL7 Micro/Junior/Pro

## Manuel d'installation

07/2008 fre

---

## Structure de la documentation

---

### **Documents à consulter**

L'installation des différents outils (convertisseurs, drivers de communication, ...) est développée dans les différents ouvrages que contient le CD-ROM documentation fourni avec le logiciel.

---



---

# Table des matières



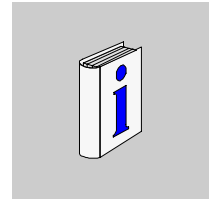
---

<b>A propos de ce manuel</b> .....	<b>7</b>
<b>Chapitre 1 Mise en oeuvre logicielle</b> .....	<b>9</b>
Présentation .....	9
Configuration du terminal .....	10
Comment effectuer une première installation de PL7 .....	12
Comment effectuer un enregistrement de PL7 .....	14
Comment effectuer l'installation des mise à jour et mise à niveau d'un PL7 ...	16
Comment configurer le driver de communication Uni-telway sous Windows XP et VISTA .....	18
Comment lancer PL7. ....	20
Comment désinstaller PL7 .....	21
Comment effectuer un transfert de droits de PL7 entre postes de travail .....	22
<b>Chapitre 2 Mise en oeuvre matérielle</b> .....	<b>25</b>
Raccordements .....	25

---

---

## A propos de ce manuel



---

### Présentation

#### Objectif du document

Ce manuel permet l'installation du logiciel PL7 de base.

#### Champ d'application

Ce document prend en compte les évolutions de PL7 V4.5.

#### Commentaires utilisateur

Envoyez vos commentaires à l'adresse e-mail [techpub@schneider-electric.com](mailto:techpub@schneider-electric.com)

---





---

# Mise en oeuvre logicielle

# 1

---

## Présentation

### Objet de ce chapitre

Ce chapitre présente la mise en oeuvre des logiciels PL7.

### Contenu de ce chapitre

Ce chapitre contient les sujets suivants :

Sujet	Page
Configuration du terminal	10
Comment effectuer une première installation de PL7	12
Comment effectuer un enregistrement de PL7	14
Comment effectuer l'installation des mise à jour et mise à niveau d'un PL7	16
Comment configurer le driver de communication Uni-telway sous Windows XP et VISTA	18
Comment lancer PL7	20
Comment désinstaller PL7	21
Comment effectuer un transfert de droits de PL7 entre postes de travail	22

---

## Configuration du terminal

### Définition

Le type de configuration détermine le niveau de performances souhaité.

L'ouverture simultanée de plusieurs fenêtres, l'animation d'une grande quantité de données animées, une application de taille importante peuvent influencer les performances du logiciel PL7.

### Systèmes d'exploitation requis

Le logiciel PL7 V4.5 requiert la présence sur le terminal d'un des systèmes d'exploitation suivants :

- Windows XP Professionnel
- Windows VISTA Professionnel Edition 32

**Note** : certaines fonctionnalités ne sont pas disponibles avec Windows VISTA Professionnel Edition 32. Pour plus de détails, se référer aux chapitres concernés.

### Configuration minimale

Le tableau suivant fournit les caractéristiques minimales du terminal nécessaires à la mise en oeuvre du logiciel PL7, une fois Windows installé sur le terminal :

Eléments	Caractéristiques	
Système	Windows XP : Processeur Pentium 266 MHz Windows VISTA : Processeur 1 GHz 32 bit	
Mémoire RAM	Windows XP : 128 Mo Windows VISTA : 512 Mo	
Lecteurs	Disque dur	<ul style="list-style-type: none"> <li>● 80 Mo pour le logiciel</li> <li>● 25 Mo pour les répertoires temporaires</li> </ul>
	CD-ROM	
Ports	<ul style="list-style-type: none"> <li>● Port série COM disponible pour connexion à l'automate (COM 1 à COM 4)</li> <li>● Port parallèle pour imprimante (LPT1 à LPT4)</li> </ul>	
Périphérique	Une souris ou pointeur compatible avec la technologie Windows	
Moniteur	800*600 minimum	

**Configuration typique**

Le tableau suivant présente une configuration permettant une pleine exploitation des performances du logiciel PL7, une fois Windows installé sur le terminal :

Eléments	Caractéristiques	
Systèmes	Windows XP : Processeur Pentium 500 MHz Windows VISTA : Processeur 1 GHz 32 bit	
Mémoire RAM	Windows XP : 128 Mo Windows VISTA : 1GB	
Lecteurs	Disque dur	<ul style="list-style-type: none"> <li>● 80 Mo pour le logiciel</li> <li>● 25 Mo pour les répertoires temporaires</li> </ul>
	DVD-ROM (pour la documentation technique)	
Ports	<ul style="list-style-type: none"> <li>● Port série COM disponible pour connexion à l'automate (COM 1 à COM 4)</li> <li>● Port parallèle pour imprimante (LPT1 à LPT4)</li> </ul>	
Périphérique	Une souris ou pointeur compatible avec la technologie Windows	
Moniteur	800*600 ou SVGA avec gestion de la couleur sur 24 bits recommandé)	

**Observation**

L'utilisation simultanée de PL7 avec d'autres logiciels pourra nécessiter une configuration plus importante.

## **Comment effectuer une première installation de PL7**

---

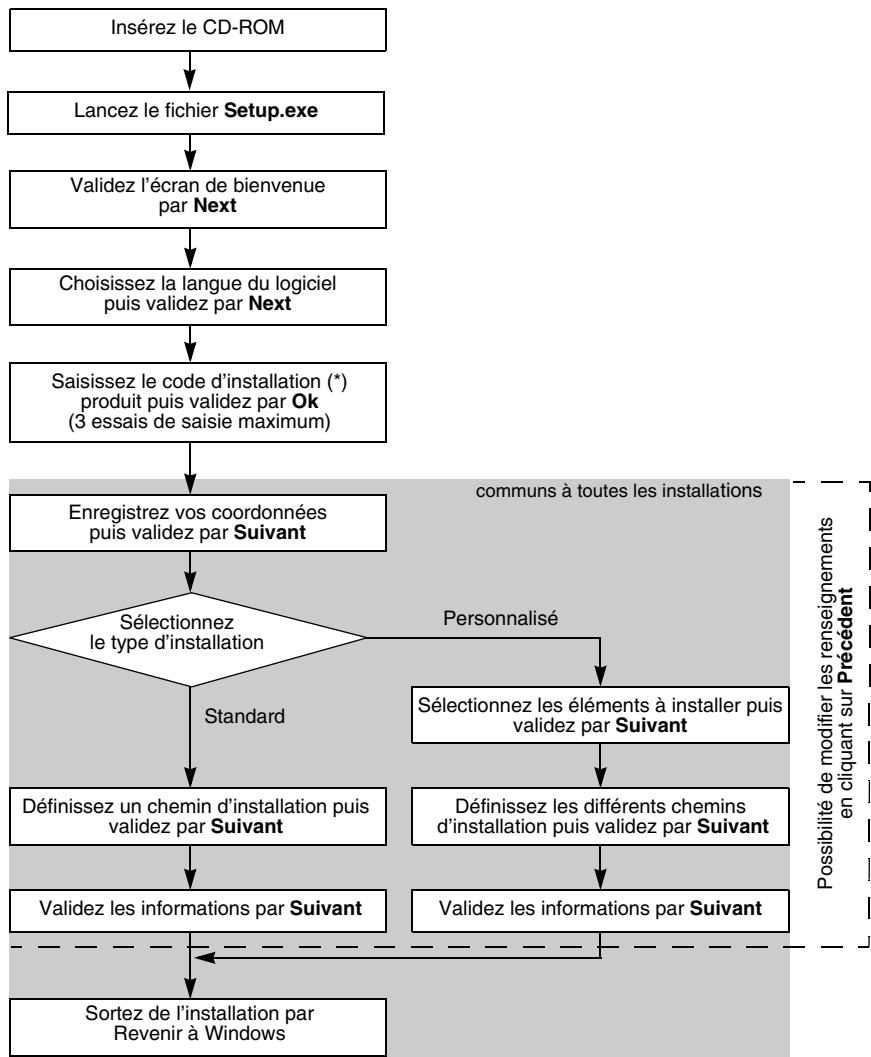
### **Introduction**

La procédure de première installation se limite à installer le logiciel de PL7 sans rechercher la présence d'une version déjà installée sur le terminal.

---

**Comment installer PL7**

Cette procédure décrit les différentes étapes d'installation du logiciel PL7.



(\*) Le code d'installation se trouve sur l'étiquette collée à l'arrière du CD-Rom PL7 logiciel de programmation.

## **Comment effectuer un enregistrement de PL7**

---

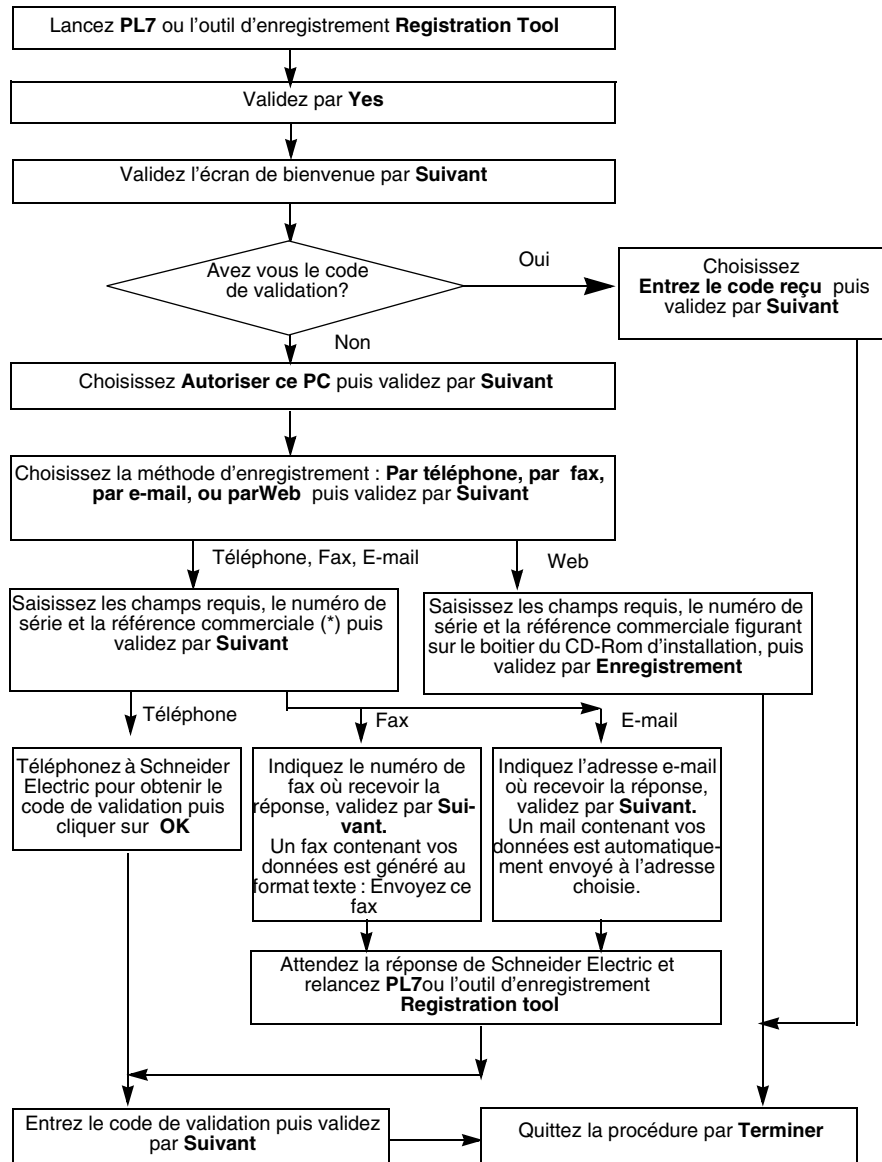
### **Présentation**

Pour utiliser le logiciel de façon permanente, il est nécessaire d'enregistrer le logiciel auprès de Schneider Electric. Une fois le logiciel installé, vous disposez d'un délai de 21 jours pour vous enregistrer.

---

**Marche à suivre**

Cette procédure décrit les différentes étapes de l'entregistrement de PL7.



(\*) Ces numéros se trouvent sur l'étiquette collée à l'intérieur de la boîte contenant les CD-Roms des logiciels.

## Comment effectuer l'installation des mise à jour et mise à niveau d'un PL7

---

### Introduction

La procédure d'installation des logiciels de mise à jour ou mise à niveau PL7 V4.5 implique la présence d'une version antérieure cohérente sur le terminal.

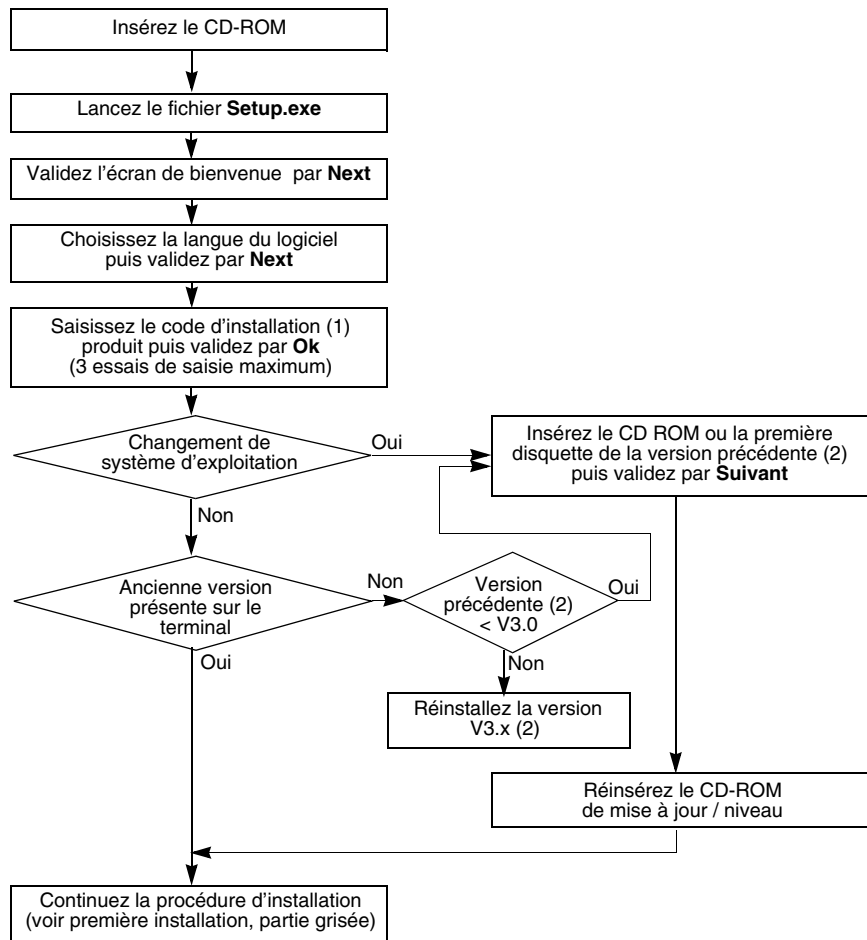
**Note :** dans le cas contraire, procédez à la réinstallation de la version antérieure (ensemble logiciel de première installation).

---



**Comment installer PL7**

Cette procédure décrit les différentes étapes d'installation du logiciel PL7.



(1) Le code d'installation se trouve sur l'étiquette collée à l'arrière du CD-Rom PL7 logiciel de programmation.

(2) : Ensemble logiciel de première installation

## Comment configurer le driver de communication Uni-telway sous Windows XP et VISTA

### Introduction

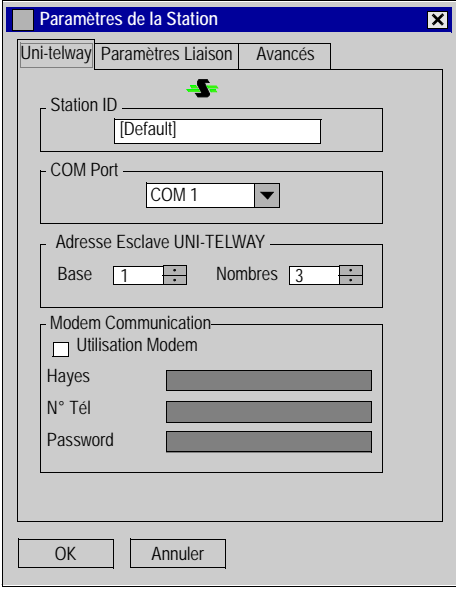
Cette opération permet de configurer le driver de communication Uni-telway en fonction des caractéristiques de la prise terminal de l'automate.

**Note :** pour de plus amples informations sur les boites de dialogue de configuration du driver Uni-telway, veuillez consulter le manuel *Drivers* disponible sur le CDROM documentation fourni avec le logiciel PL7.

### Comment configurer le driver Uni-telway

Le tableau suivant décrit la marche à suivre pour configurer le driver Uni-telway.

Etape	Action
1	Exécutez la commande <b>Démarrer</b> → <b>Programme</b> .
2	Sélectionnez le groupe <b>Modicon Telemecanique</b> .
3	Sélectionnez <b>XWAY Driver Manager</b> .
4	Cliquez sur l'onglet <b>Uni-telway</b> .
5	Cliquez sur le bouton <b>Configuration</b> . <b>Résultat:</b> La boite de dialogue ci-dessous apparaît :

Etape	Action
6	<p>Cliquez sur <b>Ajouter</b></p> <p><b>Résultat:</b> La boîte de dialogue ci-dessous apparaît :</p> 
7	<p>Depuis l'onglet <b>Uni-telway</b>, configurez le port de communication (champ <b>COM Port</b>).</p>
8	<p>Cliquez sur <b>Ok</b>.</p>

## Comment lancer PL7

---

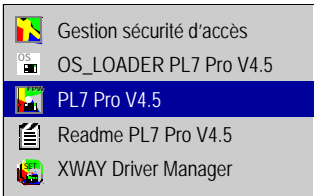
### Introduction

Cette fonction permet d'ouvrir une session de PL7.

---

### Comment démarrer une session de PL7

Le tableau suivant décrit la marche à suivre pour exécuter une session PL7.

Etape	Action
1	Exécutez la commande <b>Démarrer</b> → <b>Programmes</b> .
2	Sélectionnez le groupe <b>Modicon Telemecanique</b> .
3	Sélectionnez l'icône du logiciel. 

---

## Comment désinstaller PL7

### Introduction

Cette opération permet de supprimer du terminal l'ensemble des composants logiciels de PL7. Elle n'affecte cependant pas :

- les fichiers applications,
- les éléments partagés par d'autres logiciels (PL7sys.ini, Config.sys, PL7user, PL7temp,...).

### Comment désinstaller PL7

La désinstallation ne supprime que le logiciel sélectionné. Réitérez les opérations suivantes autant de fois que de logiciels à supprimer.

Etape	Action
1	Exécutez la commande <b>Démarrer</b> → <b>Paramètres</b> → <b>Panneau de configuration</b> → <b>Ajout/Suppression de programmes</b> .
2	Sélectionnez l'onglet <b>Installation/désinstallation</b> .
3	Sélectionnez <b>PL7•••V4.•</b> .
4	Sélectionnez <b>Ajouter/Supprimer</b> .
5	Sélectionnez les éléments à désinstaller (noyau et/ou composants communs),
6	Sélectionnez <b>Ok</b> et confirmer par <b>Oui</b> ,
7	Valider l'écran d'information par <b>Ok</b> .

## Comment effectuer un transfert de droits de PL7 entre postes de travail

---

### Introduction

Cette fonction permet de transférer les droits utilisateurs d'un terminal source vers un nouveau terminal (cible) pour autoriser le lancement de PL7 sur celui ci.

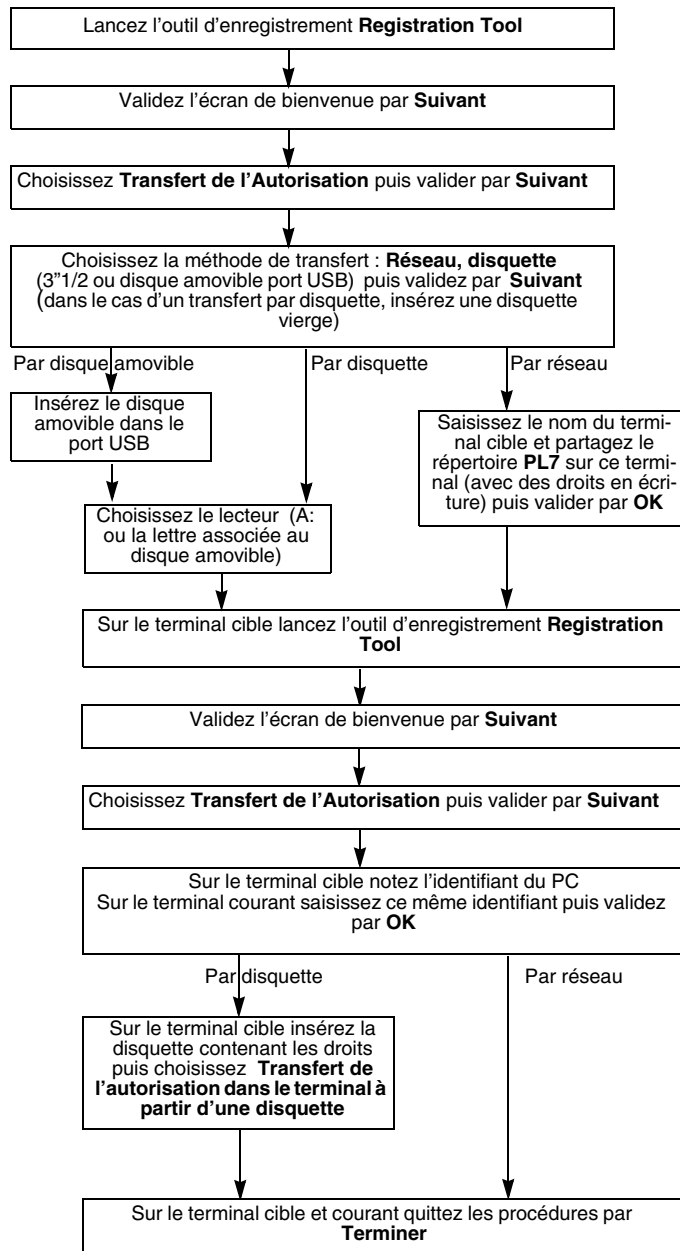
Le transfert peut s'effectuer par l'intermédiaire :

- d'une disquette 3"1/2,
- d'un disque amovible (port USB),
- d'un réseau.

**Note** : après le transfert des droits, le terminal source ne pourra plus utiliser PL7 sauf si vous effectuez un nouvel enregistrement ou un transfert inverse. Une fois que les droits sont transférés sur la disquette ou le disque amovible si ceux-ci sont altérés avant le transfert sur le terminal cible, contactez Schneider Electric pour un nouvel enregistrement.

**Comment effectuer un transfert**

Cette procédure décrit les différentes étapes pour effectuer un transfert de droits.







---

# Mise en oeuvre matérielle

# 2

---

## Raccordements

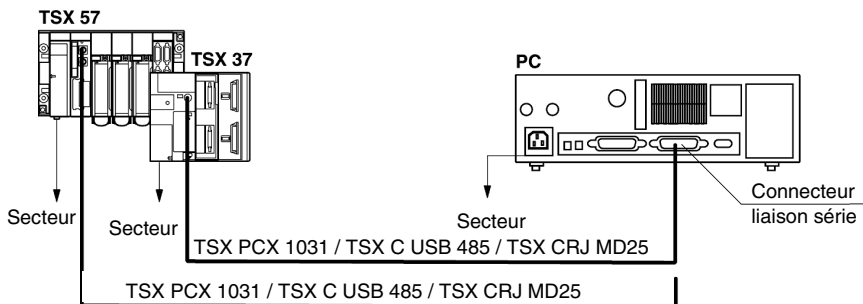
### Introduction

Ce module traite du raccordement par câble du terminal vers l'automate. Les raccordements spécifiques au terminal (moniteur, clavier, souris, imprimante, secteur) sont décrits dans la documentation constructeur.

D'autres modes de raccordement sont possibles tels que bus UNITELWAY, Modem (via le réseau téléphonique).

### Raccordement PC <-> automate

Le raccordement des PCs nécessite le câble de liaison TSX PCX 1031 de longueur 2,5 m, fourni avec les ensembles logiciels neufs (non fourni avec les variantes de mise à jour ou de mise à niveau) ou les câbles TSX C USB 485 et TSX CRJ MD25.



**Note :** Le câble TSX PCX 1031 nécessite l'utilisation du driver UNITELWAY de version égale ou supérieure à :

- V1.5 (pour Windows XP Professionnel)
- V2.0 (pour Windows VISTA Professionnel Edition 32).

