

Safety Suite V2

Istruzioni di installazione

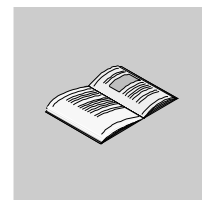
06/2007

33003533.03



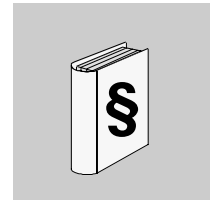
www.telemecanique.com

Indice



	Informazioni di sicurezza	5
	Informazioni su...	7
Capitolo 1	Pacchetto software e requisiti per l'installazione	9
	Introduzione	9
	Pacchetto software	10
	Requisiti hardware e software per Safety Suite V2	15
Capitolo 2	Installazione	17
	Presentazione	17
	Installare Safety Suite V2 per la prima volta	18
	Installazione di Safety Suite V2 in presenza di una versione precedente di Safety Suite V2	23
	Installazione di Safety Suite V2 in presenza di una precedente versione stand-alone di P.A.D., ASISWIN o XPSMCWIN	28
	Installazione di Safety Suite V2 in presenza di una precedente versione Safety Suite V1	33
	Registrazione	37
	Disinstallazione di Safety Suite	45
Capitolo 3	Pagina principale del software Safety Suite	47
	Finestra di Safety Suite	48
Indice analitico	51

Informazioni di sicurezza



Informazioni importanti

NOTA

Leggere attentamente queste istruzioni e osservare l'apparecchiatura per acquisire familiarità prima di iniziare le operazioni di installazione, uso o manutenzione. I seguenti messaggi speciali possono apparire in diverse parti della documentazione oppure essere indicati sull'apparecchiatura per segnalare rischi o per richiamare l'attenzione su informazioni che chiariscono o semplificano una procedura.



L'aggiunta di questo simbolo a un'etichetta di Pericolo o Avvertenza relativa alla sicurezza indica che esiste un rischio da shock elettrico che può causare lesioni personali se non vengono rispettate le istruzioni.



Questo simbolo indica un possibile pericolo. È utilizzato per segnalare all'utente potenziali rischi di lesioni personali. Rispettare i messaggi di sicurezza evidenziati da questo simbolo per evitare da lesioni o rischi all'incolumità personale.

PERICOLO

PERICOLO indica una condizione immediata di pericolo, la quale, se non evitata, **può causare** seri rischi all'incolumità personale o gravi lesioni.

AVVERTENZA

AVVERTENZA indica una situazione potenziale di pericolo, la quale, se non evitata, **può causare** gravi rischi all'incolumità personale o danni alle apparecchiature.

ATTENZIONE

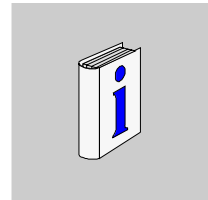
ATTENZIONE indica una situazione di potenziale pericolo, la quale, se non evitata, **può causare** lesioni personali o danni alle apparecchiature.

**NOTA
IMPORTANTE**

Le apparecchiature elettriche devono essere installate, usate e riparate solo da personale qualificato. Schneider Electric non assume nessuna responsabilità per qualunque conseguenza derivante dall'uso di questo materiale.

© 2007 Schneider Electric. Tutti i diritti riservati.

Informazioni su...



In breve

Scopo del documento

Queste istruzioni intendono fornire una guida all'installazione di Safety Suite e contengono informazioni riguardanti installazione e registrazione.

Nota di validità

Il portale Safety Suite è un software di nuova concezione ed è costituito da quattro software esistenti raggruppati su un solo CD ROM. Safety Suite V2 si compone di Protect Area Design, ASISWIN, XPSMCWIN e XPSMFWIN.

Questa documentazione si riferisce a Safety Suite V2 per Microsoft Windows 2000 e Microsoft XP.

Documenti correlati

Titolo	Reference Number
Guida di riferimento per AS-Interface	XDOC501 ita
ASISWIN2 Monitor di sicurezza AS-interface software di configurazione per Microsoft®-Windows®, Manuale utilizzatore	2 IT/154/0195471 18-IT
Manuale hardware XPSMC	33003279
Software di configurazione XPSMCWIN per XPSMC	33003285
Manuale software XPSMCWIN	33003788
Manuale di sicurezza XPSMF40/60	33003796
Manuale hardware XPSMF60	33003391
Manuale hardware XPSMF40	33003367
Manuale hardware XPSMF30	33003373
Manuale hardware XPSMF31	33003379
Manuale hardware XPSMF35	33003385
Manuale hardware XPSMF1DI601	33003397
Manuale hardware XPSMF2DO401	33003421
Manuale hardware XPSMF2DO801	33003409
Manuale hardware XPSMF2DO1601	33003403
Manuale hardware XPSMF2DO1602	33003415
Manuale hardware XPSMF3DIO8801	33003451
Manuale hardware XPSMF3DIO16801	33003433
Manuale hardware XPSMF3DIO20802	33003439
Manuale hardware XPSMF3AIO8401	33003445
PLC di sicurezza XPSMF•• Modbus SL Guida rapida	33003853
PLC di sicurezza XPSMF•• Modbus TCP/IP Guida rapida	33004038
PLC di sicurezza XPSMF•• Profibus DP Guida rapida	33003944
XPS MF to Premium PLC Image Generator Quick Start Guide	

Per scaricare queste pubblicazioni tecniche ed altre informazioni di carattere tecnico consultare il sito www.telemecanique.com.

Avvertenza

Commenti utente Inviare eventuali commenti all'indirizzo e-mail techpub@schneider-electric.com

Pacchetto software e requisiti per l'installazione

1

Introduzione

Panoramica

Questo capitolo descrive il pacchetto Safety Suite e i requisiti hardware e software necessari per l'installazione.

Contenuto di questo capitolo

Questo capitolo contiene le seguenti sottosezioni:

Argomento	Pagina
Pacchetto software	10
Requisiti hardware e software per Safety Suite V2	15

Pacchetto software

Panoramica

Safety Suite V2 è un pacchetto software di nuova concezione ed è costituito da quattro software di sicurezza contenuti in un solo CD ROM. Safety Suite V2 si compone di Protect Area Design, ASISWIN, XPSMCWIN e XPSMFWIN:

Software	Descrizione
Protect Area Design (P.A.D.)	Software usato per definire i prodotti di sicurezza necessari (tappeti di sicurezza, barriere di sicurezza) intorno a una macchina.
ASISWIN	Software di configurazione da usare con il monitor di sicurezza AS-i.
XPSMCWIN	Software di configurazione da usare con i controller di sicurezza XPS-MC.
XPSMFWIN	Software di programmazione da usare con il PLC di sicurezza XPS-MF.

Pacchetti software disponibili

Sono disponibili i seguenti pacchetti:

Pacchetto Safety Suite	Numero di CD	Numero di riferimento	Codice prodotto
Safety Suite V2 con P.A.D	1	SISCD104200	960036
Safety Suite V2 con ASISWIN	1	ASISWIN2	900375
Safety Suite V2 con XPSMCWIN	1	XPSMCWIN	071030
Safety Suite V2 con XPSMFWIN	1	SSV1XPSMFWIN	901087

Sono disponibili tre versioni aggiornate:

Pacchetto Safety Suite	Numero di CD	Numero di riferimento	Codice prodotto
Aggiornamento Safety Suite V2 con ASISWIN	1	SSVASISWINUP	902272
Aggiornamento Safety Suite V2 con XPSMCWIN	1	SSVXPSMCWINUP	392772
Aggiornamento Safety Suite V2 con XPSMFWIN	1	SSVXPSMFWINUP	902273

Indicazioni sui singoli pacchetti

I CD disponibili contengono i software indicati nella tabella seguente:

Pacchetto Safety Suite	Versione del software integrato			
	P.A.D.	ASISWIN	XPSMCWIN	XPSMFWIN
Safety Suite V2 con P.A.D	V1.0.3.2	V2+ Demo	V2.10 Demo	V4.1 build 6150 Demo
Safety Suite V2 con ASISWIN	V1.0.3.2	V2+	V2.10 Demo	V4.1 build 6150 Demo
Safety Suite V2 con XPSMCWIN	V1.0.3.2	V2+	V2.10	V4.1 build 6150 Demo
Safety Suite V2 con XPSMFWIN ²⁾	V1.0.3.2	V2+	V2.10	V4.1 build 6150 ¹⁾
1) XPSMFWIN richiede una speciale chiave hardware (dongle USB) fornita in dotazione insieme al software. 2) Il CD contiene uno strumento per esportare i dati da XPSMFWIN a Unity Pro.				

Opzioni di aggiornamento

La tabella seguente mostra le opzioni di aggiornamento di Safety Suite.

Pacchetti già installati	Aggiornamento da installare		
	SSVASISWINUP	SSVXPSMCWINUP	SSVXPSMFWINUP
Safety Suite V1 con P.A.D.	impossibile	impossibile	impossibile
Safety Suite V1 con ASISWIN	verrà eliminata la versione esistente di ASISWIN2 e sarà installata la nuova versione di ASISWIN2	impossibile	impossibile
Safety Suite V1 con XPSMCWIN	verrà eliminata la versione esistente di ASISWIN2 e sarà installata la nuova versione di ASISWIN2	verrà eliminata la versione esistente di XPSMCWIN e sarà installata la nuova versione di XPSMCWIN	impossibile
Safety Suite V1 con XPSMFWIN	verrà eliminata la versione esistente di ASISWIN2 e sarà installata la nuova versione di ASISWIN2	verrà eliminata la versione esistente di XPSMCWIN e sarà installata la nuova versione di XPSMCWIN	Verrà eliminata la versione esistente di XPSMFWIN e sarà installata la nuova versione di XPSMFWIN

Ad esempio installando l'aggiornamento di ASISWIN su Safety Suite V1 con XPSMCWIN,

- si sostituisce la versione di ASISWIN,
- si modifica il titolo,
- si modifica il nome sotto l'icona e
- si aggiornano le pubblicazioni tecniche.

Opzioni di aggiornamento

La tabella seguente mostra le possibilità di aggiornamento di Safety Suite.

Pacchetti già installati	Pacchetti da installare		
	Safety Suite V2 con ASISWIN	Safety Suite V2 con XPSMCWIN	Safety Suite V2 con XPSMFWIN
Safety Suite V2 con P.A.D.	Aggiornamento di ASISWIN da Demo a versione completa	aggiornamento di ASISWIN e XPSMCWIN dalla versione Demo alla versione completa	aggiornamento di ASISWIN, XPSMCWIN e XPSMFWIN dalle versioni Demo alle versioni complete
Safety Suite V2 con ASISWIN	non applicabile	aggiornamento di XPSMCWIN dalla versione Demo alla versione completa	aggiornamento di XPSMCWIN e XPSMFWIN dalle versioni Demo alle versioni complete
Safety Suite V2 con XPSMCWIN	non applicabile	non applicabile	aggiornamento di XPSMFWIN dalla versione Demo alla versione completa

Lingue

Lingua di installazione	Lingua di gestione	Lingua dei singoli software			
		Singolo SW Protect Area Design	Singolo SW ASISWIN (2)	Singolo SW XPSMCWIN (2)	Singolo SW XPSMFWIN
Safety Suite V2	Safety Suite V2 (1)				
EN	inglese	inglese	<ul style="list-style-type: none"> ● inglese ● francese ● tedesco ● italiano ● spagnolo ● portoghese 	<ul style="list-style-type: none"> ● inglese ● francese ● tedesco ● italiano ● spagnolo ● portoghese 	inglese
FR	francese	francese	<ul style="list-style-type: none"> ● inglese ● francese ● tedesco ● italiano ● spagnolo ● portoghese 	<ul style="list-style-type: none"> ● inglese ● francese ● tedesco ● italiano ● spagnolo ● portoghese 	francese
GE	tedesco	inglese	<ul style="list-style-type: none"> ● inglese ● francese ● tedesco ● italiano ● spagnolo ● portoghese 	<ul style="list-style-type: none"> ● inglese ● francese ● tedesco ● italiano ● spagnolo ● portoghese 	tedesco
IT	italiano	inglese	<ul style="list-style-type: none"> ● inglese ● francese ● tedesco ● italiano ● spagnolo ● portoghese 	<ul style="list-style-type: none"> ● inglese ● francese ● tedesco ● italiano ● spagnolo ● portoghese 	inglese
SP	spagnolo	inglese	<ul style="list-style-type: none"> ● inglese ● francese ● tedesco ● italiano ● spagnolo ● portoghese 	<ul style="list-style-type: none"> ● inglese ● francese ● tedesco ● italiano ● spagnolo ● portoghese 	inglese

(1) In Safety Suite è possibile modificare la lingua. Tale modifica ha effetto sulla lingua del singolo software secondo la tabella.

(2) Nel software di configurazione ASISWIN o XPSMCWIN è possibile modificare la lingua.

Requisiti hardware e software per Safety Suite V2

Requisiti hardware

La tabella seguente indica i requisiti minimi hardware necessari all'installazione:

Requisiti di...	Caratteristiche	
sistema	Pentium III 500 MHz o equivalente	
RAM	256 MB	
unità	disco rigido	1,5 GB di memoria disponibile
	CD-ROM	
porte	USB	
	porta seriale RS232 con connettore Sub-D a 9 pin	
monitor	a 256 colori, risoluzione: min: 800 x 600, consigliata: 1024 x 768	

Requisiti software

La tabella seguente indica i requisiti minimi software necessari all'installazione:

Requisiti di...	Caratteristiche
sistema operativo	Windows XP
	Windows 2000
Browser per Internet	Windows Internet Explorer 5.01 o superiore
lettore per formato PDF	Adobe PDF Reader 5.0 o superiore
interfaccia ODBC	V3.5.1 o superiore

Installazione

2

Presentazione

Panoramica

Questo capitolo spiega come installare Safety Suite.

Contenuto di questo capitolo

Questo capitolo contiene le seguenti sottosezioni:

Argomento	Pagina
Installare Safety Suite V2 per la prima volta	18
Installazione di Safety Suite V2 in presenza di una versione precedente di Safety Suite V2	23
Installazione di Safety Suite V2 in presenza di una precedente versione standalone di P.A.D., ASISWIN o XPSMCWIN	28
Installazione di Safety Suite V2 in presenza di una precedente versione Safety Suite V1	33
Registrazione	37
Disinstallazione di Safety Suite	45

Installare Safety Suite V2 per la prima volta

Panoramica

Di seguito si descrive la procedura per l'installazione iniziale di Safety Suite V2 per:

- Safety Suite P.A.D, ASISWIN e XPSMCWIN
- Safety Suite XPSMFWIN

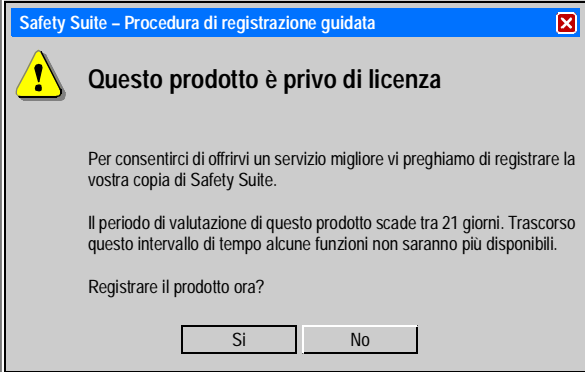
Per la prima installazione di un qualsiasi pacchetto software Safety Suite seguire le *Indicazioni sui singoli pacchetti, p. 11*.

Eventuali pacchetti esistenti verranno integrati durante l'installazione, vedere *Installazione con pacchetti esistenti (vedi Installazione di Safety Suite V2 in presenza di una versione precedente di Safety Suite V2, p. 23)*.

Prima installazione di Safety Suite P.A.D., ASISWIN e XPSMCWIN

Questa procedura descrive le diverse fasi per la prima installazione di Safety Suite V2 con P.A.D., ASISWIN e XPSMCWIN.

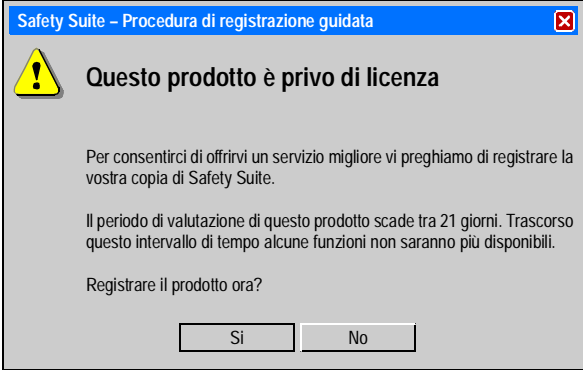
Fase	Azione
1	Inserire il CD-ROM.
2	Lanciare il file <i>Setup.exe</i> .
3	Selezionare la lingua per la procedura di installazione e confermare con Avanti .
4	Confermare la schermata iniziale premendo Avanti
5	Immettere Nome utente e Nome azienda e confermare con Avanti .
6	Accettare l'EULA (contratto con l'utente finale) e confermare con Avanti .
7	Selezionare uno a uno gli elementi software di Safety Suite da installare. Nota: È possibile decidere di non installare uno dei software; in questo caso non sarà possibile lanciarlo. L'installazione si potrà comunque effettuare in un secondo tempo ripetendo la procedura.
8	Per l'installazione di Safety Suite il programma propone una cartella predefinita, che può essere modificata. Digitare il percorso di installazione generale e confermare con Avanti . Nota: l'applicativo P.A.D. viene sempre installato nel percorso <i>Drive:\S\I\</i>
9	Selezionare la cartella di installazione dell'applicativo accettando quella predefinita o modificandola e confermando con Avanti .
10	Avviare l'installazione di Safety Suite facendo clic su Installa . Risultato: l'installazione è completa.
11	Confermare con Sì se si desidera visualizzare il file readme. Dopo aver controllato il file readme fare clic su Fine .
12	Se il file readme è aperto confermare con Avanti .

Fase	Azione
13	<p>La procedura di installazione richiede quindi la registrazione del software Safety Suite:</p>  <p>Selezionando Si si accede alla procedura guidata (vedi <i>Registrazione</i>, p. 37). Al termine della registrazione riavviare il computer.</p> <p>Selezionando No il sistema richiede di riavviare il computer.</p> <p>Nota: la modalità di prova di Safety Suite funziona per 21 giorni. Se in questo intervallo di tempo non si effettua la registrazione, allo scadere dei 21 giorni la suite funzionerà solo in modalità Demo. La registrazione si può comunque effettuare in qualsiasi momento.</p>

**Prima
installazione di
Safety Suite
XPSMFWIN**

Questa procedura descrive le diverse fasi di installazione di Safety Suite V2 XPSMFWIN:

Fase	Azione
1	Inserire il CD-ROM.
2	Lanciare il file <i>Setup.exe</i>
3	Selezionare la lingua per la procedura di installazione e confermare con Avanti .
4	Confermare la schermata iniziale premendo Avanti
5	Immettere Nome utente e Nome azienda e confermare con Avanti .
6	Accettare l'EULA (contratto con l'utente finale) e confermare con Avanti .
7	Selezionare uno a uno gli elementi software di Safety Suite da installare. Nota: È possibile decidere di non installare uno dei software; in questo caso non sarà possibile lanciarlo. L'installazione si potrà comunque effettuare in un secondo tempo ripetendo la procedura.
8	Per l'installazione di Safety Suite il programma propone una cartella predefinita, che può essere modificata. Digitare il percorso di installazione generale e confermare con Avanti . Nota: l'applicativo P.A.D. viene sempre installato nel percorso <i>Drive:\SIS\</i>
9	Selezionare la cartella di installazione dell'applicativo accettando quella predefinita o modificandola e confermando con Avanti .
10	Avviare l'installazione di Safety Suite facendo clic su Installa . Risultato: vengono installati quasi tutti i componenti di Safety Suite.
11	Inizia l'installazione della chiave hardware. Inserire la chiave hardware fornita in dotazione nella porta USB.
12	Confermare la schermata iniziale premendo Avanti . Risultato: viene installato il driver della chiave hardware.
13	Confermare il completamento delle operazioni premendo Avanti . Nota: l'installazione di XPSMFWIN può richiedere molto tempo; durante la procedura si aprono e si chiudono automaticamente diverse finestre. Risultato: vengono installate le versioni Demo di XPSMFWIN (ELOP II Factory e modulo funzione ELOP II Factory H_BA01) e di XPSMFWIN.
14	Confermare la schermata finale premendo Fine . Confermare con Si se si desidera visualizzare il file readme.

Fase	Azione
15	<p>La procedura di installazione Safety Suite richiede quindi la registrazione del software Safety Suite:</p>  <p>Selezionando Sì si accede alla procedura guidata (vedi <i>Registrazione</i>, p. 37). Al termine della registrazione riavviare il computer.</p> <p>Selezionando No il sistema richiede di riavviare il computer.</p> <p>Nota: la modalità di prova di Safety Suite funziona per 21 giorni. Se in questo intervallo di tempo non si effettua la registrazione, allo scadere dei 21 giorni la suite funzionerà solo in modalità Demo. La registrazione si può comunque effettuare in qualsiasi momento.</p>

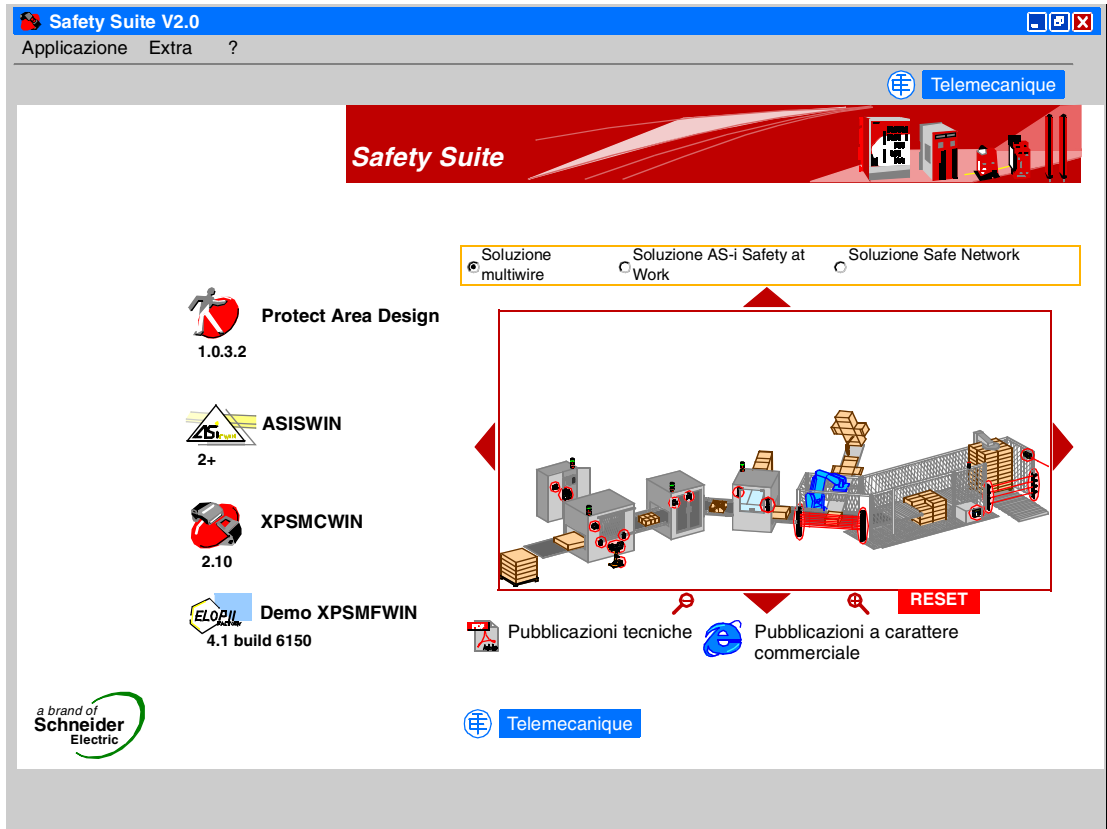
Avviare Safety Suite

Per avviare Safety Suite è possibile ricorrere a diverse procedure.

- doppio clic sull'icona del desktop
- selezionare **Start** → **Tutti i programmi** → **Schneider Electric** → **Safety Suite V2**

Nota: Safety Suite funziona solo se l'utente ha **diritti di amministratore**. Diversamente i pacchetti software integrati non funzionano correttamente.

La figura seguente mostra a titolo di esempio la pagina principale di Safety Suite V2 con XPSMCWIN:



Installazione di Safety Suite V2 in presenza di una versione precedente di Safety Suite V2

Panoramica

È possibile aggiornare il software con un pacchetto Safety Suite che contiene funzioni supplementari.

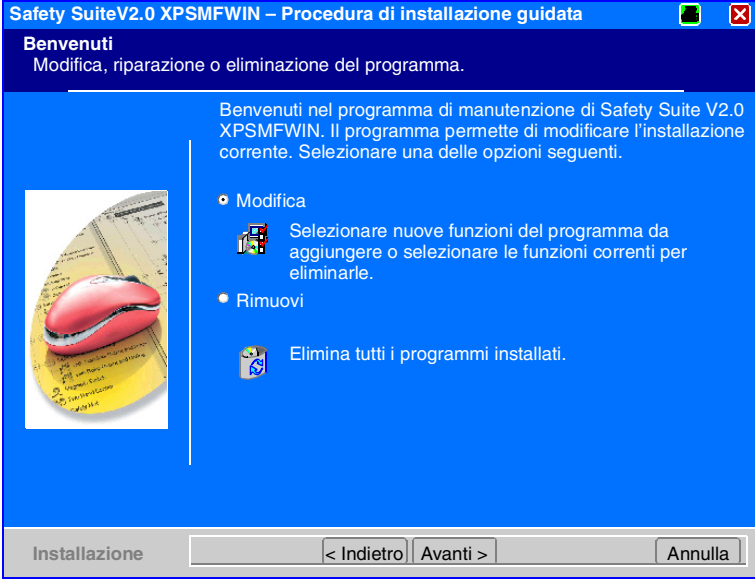
Opzioni di aggiornamento


La tabella seguente mostra le possibilità di aggiornamento di Safety Suite.

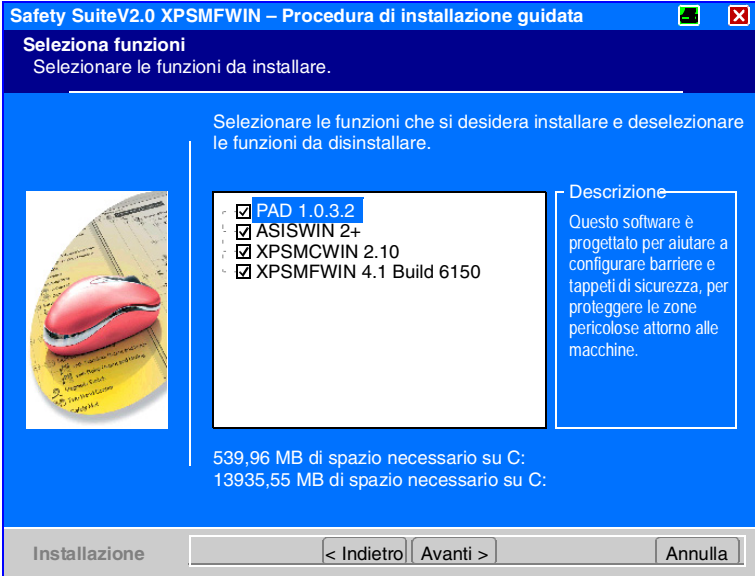
Pacchetti da installare	Pacchetti già installati		
	Safety Suite V2 con P.A.D.	Safety Suite V2 con ASISWIN	Safety Suite V2 con XPSMCWIN
Safety Suite V2 con ASISWIN	Aggiornamento di ASISWIN da Demo a versione completa	non applicabile	non applicabile
Safety Suite V2 con XPSMCWIN	aggiornamento di ASISWIN e XPSMCWIN dalla versione Demo alla versione completa	aggiornamento di XPSMCWIN dalla versione Demo alla versione completa	non applicabile
Safety Suite V2 con XPSMFWIN	aggiornamento di ASISWIN, XPSMCWIN e XPSMFWIN dalle versioni Demo alle versioni complete	aggiornamento di XPSMCWIN e XPSMFWIN dalle versioni Demo alle versioni complete	aggiornamento di XPSMFWIN dalla versione Demo alla versione completa

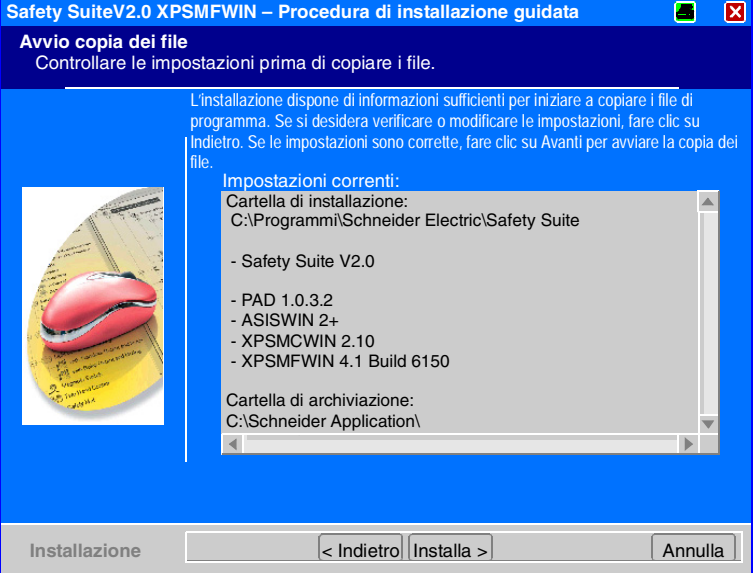
Procedura di aggiornamento

Questa procedura descrive le diverse fasi per aggiornare l'installazione di Safety Suite V2:

Fase	Azione
1	Prerequisiti: Safety Suite V2 con P.A.D., Safety Suite V2 con ASISWIN o Safety Suite V2 con XPSMCWIN è già installato.
2	Inserire il CD-ROM del pacchetto (Safety Suite ASISWIN, Safety Suite XPSMCWIN o Safety Suite XPSMFWIN) da aggiornare.
3	<p>Lanciare il file <i>Setup.exe</i></p> <p>Risultato: appare la finestra di dialogo illustrata di seguito:</p> 

Fase	Azione
4	<p>Selezionare Modifica e confermare con Avanti. Risultato: appare la finestra di dialogo illustrata di seguito:</p> 

Fase	Azione
5	<p>Confermare premendo Avanti.</p> <p>Risultato: appare la finestra di dialogo illustrata di seguito:</p>  <p>Selezionare le funzioni che si desidera installare e deselezionare le funzioni da disinstallare.</p> <p> <input checked="" type="checkbox"/> PAD 1.0.3.2 <input checked="" type="checkbox"/> ASISWIN 2+ <input checked="" type="checkbox"/> XPSMFWIN 2.10 <input checked="" type="checkbox"/> XPSMFWIN 4.1 Build 6150 </p> <p>Descrizione Questo software è progettato per aiutare a configurare barriere e tappeti di sicurezza, per proteggere le zone pericolose attorno alle macchine. </p> <p>539,96 MB di spazio necessario su C: 13935,55 MB di spazio necessario su C:</p> <p>Installazione < Indietro Avanti > Annulla</p>
6	Selezionare il software da installare.

Fase	Azione
7	<p>Confermare premendo Avanti. Risultato: appare la finestra di dialogo illustrata di seguito:</p>  <p>Safety SuiteV2.0 XPSMFWIN – Procedura di installazione guidata</p> <p>Avvio copia dei file Controllare le impostazioni prima di copiare i file.</p> <p>L'installazione dispone di informazioni sufficienti per iniziare a copiare i file di programma. Se si desidera verificare o modificare le impostazioni, fare clic su Indietro. Se le impostazioni sono corrette, fare clic su Avanti per avviare la copia dei file.</p> <p>Impostazioni correnti:</p> <p>Cartella di installazione: C:\Programmi\Schneider Electric\Safety Suite</p> <ul style="list-style-type: none"> - Safety Suite V2.0 - PAD 1.0.3.2 - ASISWIN 2+ - XPSMFWIN 2.10 - XPSMFWIN 4.1 Build 6150 <p>Cartella di archiviazione: C:\Schneider Application\</p> <p>Installazione < Indietro Installa > Annulla</p>
8	<p>Fare clic su Installa. Terminato l'aggiornamento compare la finestra Procedura guidata di installazione completata. Prima di iniziare a usare Safety Suite riavviare il computer.</p>

Installazione di Safety Suite V2 in presenza di una precedente versione stand-alone di P.A.D., ASISWIN o XPSMCWIN

Panoramica

I software di configurazione indicati di seguito, se già installati sul computer, si possono integrare in Safety Suite:

- Protect Area Design versione stand-alone 1.0.3.2
- Software di configurazione del monitor di sicurezza AS-interface ASISWIN2, versione stand-alone 1.2 o 2.0.3
- Software di configurazione per XPS-MC, versione stand-alone 1.2, 1.21 o 1.22

Nota: Non è possibile integrare una versione stand-alone del software di programmazione per il PLC di sicurezza XPS-MF **XPSMFWIN** e Protect Area Design Software V1.0.3.1. Prima di installare il pacchetto Safety Suite è necessario disinstallare il programma.

Possibilità di integrazione

La tabella seguente mostra le possibilità di integrare programmi stand-alone esistenti in Safety Suite.

Pacchetti da installare	Pacchetti già installati		
	P.A.D.	ASISWIN2	XPSMCWIN
Safety Suite con P.A.D.	saranno eliminate versioni preesistenti di P.A.D. e sarà installato Safety Suite V2 con P.A.D.	la versione esistente di ASISWIN2 verrà integrata in Safety Suite come versione completa e la versione stand-alone verrà disinstallata	la versione esistente di XPSMCWIN verrà integrata in Safety Suite come versione completa e la versione stand-alone verrà disinstallata
Safety Suite con ASISWIN	saranno eliminate versioni preesistenti di P.A.D. e sarà installato Safety Suite V2 con ASISWIN	saranno eliminate versioni preesistenti di ASISWIN2 e sarà installato Safety Suite V2 con ASISWIN	la versione esistente di XPSMCWIN verrà integrata in Safety Suite come versione completa e la versione stand-alone verrà disinstallata
Safety Suite con XPSMCWIN	saranno eliminate versioni preesistenti di P.A.D. e sarà installato Safety Suite V2 con XPSMCWIN	saranno eliminate versioni preesistenti di ASISWIN2 e sarà installato Safety Suite V2 con XPSMCWIN	saranno eliminate versioni preesistenti di XPSMCWIN e sarà installato Safety Suite V2 con XPSMCWIN
Safety Suite con XPSMFWIN	saranno eliminate versioni preesistenti di P.A.D. e sarà installato Safety Suite V2 con XPSMFWIN	saranno eliminate versioni preesistenti di ASISWIN2 e sarà installato Safety Suite V2 con XPSMFWIN	saranno eliminate versioni preesistenti di XPSMCWIN e sarà installato Safety Suite V2 con XPSMFWIN

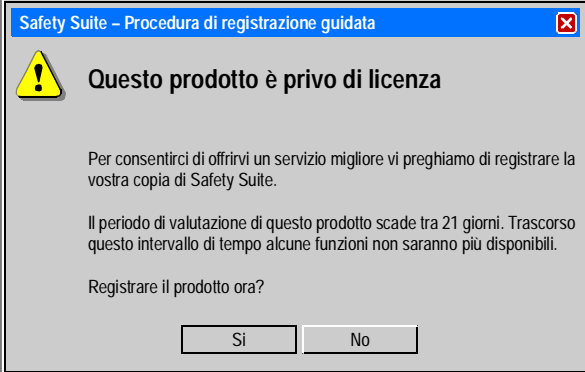
Ad esempio, se si installa Safety Suite V2 ASISWIN con una versione stand-alone di XPSMCWIN V1.21 sul computer, l'icona di XPSMCWIN viene eliminata dal desktop e integrata nell'interfaccia utente di Safety Suite. Sul desktop compare l'icona di Safety Suite V2. La versione Demo di XPSMCWIN V2.10 per Safety Suite non viene installata, quindi la versione esistente di XPSMCWIN si integra in Safety Suite V2.

L'integrazione degli altri software stand-alone avviene in modo analogo.

Procedura di installazione per l'integrazione di versioni stand-alone

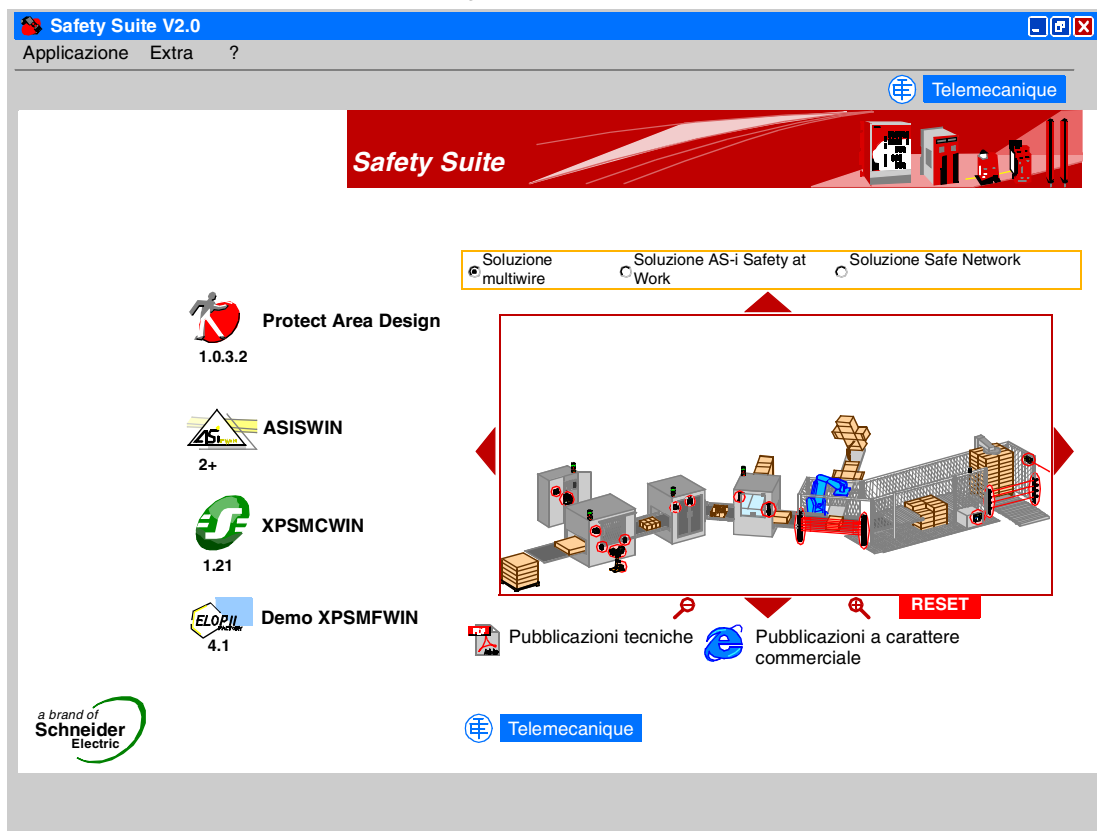
Questa procedura descrive le diverse fasi di integrazione in Safety Suite V2 di versioni stand-alone esistenti:

Fase	Azione
1	Prerequisiti: Versione stand-alone di ASISWIN e/o XPSMCWIN già installate sul computer.
2	Inserire il CD-ROM del pacchetto (Safety Suite P.A.D., Safety Suite ASISWIN, Safety Suite XPSMCWIN o Safety Suite XPSMFWIN) da installare.
3	Lanciare il file <i>Setup.exe</i> .
4	Selezionare la lingua di installazione e confermare con Avanti .
5	Confermare la schermata iniziale premendo Avanti
6	Immettere Nome utente e Nome azienda e confermare con Avanti .
7	Accettare l'EULA (contratto con l'utente finale) e confermare con Avanti .
8	Confermare la schermata Rilevazione di prodotti installati con Avanti .
9	Selezionare il software da installare.
10	Per l'installazione di Safety Suite il programma propone una cartella predefinita, che può essere modificata. Digitare il percorso di installazione generale e confermare con Avanti . Nota: l'applicativo P.A.D. viene sempre installato nel percorso <i>Drive:\S\I\</i>
11	Selezionare la cartella di applicazione e confermare con Avanti .
12	Fare clic su Installa . Seguire le istruzioni sullo schermo.
13	Le fasi da 14 a 19 non sono valide, se si installa Safety Suite P.A.D.:
14	Nella schermata seguente compaiono le informazioni relative all'integrazione del software stand-alone in Safety Suite V2 Confermare premendo OK .
15	Selezionare la lingua di installazione e confermare con OK
16	Selezionare Rimuovi e confermare con OK .
17	Confermare la domanda <i>Eliminare completamente l'applicazione selezionata e tutti i suoi componenti?</i> con OK . Risultato: La versione stand-alone viene disinstallata e avviene l'integrazione in Safety Suite.
18	A qualsiasi domanda sull'individuazione di file condivisi rispondere No . Altrimenti il programma viene cancellato completamente.
19	A qualsiasi domanda sull'individuazione di file di sola lettura rispondere Si .
20	Confermare la schermata Completata premendo Fine . Confermare con Si se si desidera visualizzare il file readme.

Fase	Azione
21	<p>La procedura di installazione Safety Suite richiede quindi la registrazione del software Safety Suite:</p>  <p>Selezionando Si si accede alla procedura guidata (vedi <i>Registrazione</i>, p. 37). Al termine della registrazione riavviare il computer.</p> <p>Selezionando No il sistema richiede di riavviare il computer.</p> <p>Nota: la modalità di prova di Safety Suite funziona per 21 giorni. Se in questo intervallo di tempo non si effettua la registrazione, allo scadere dei 21 giorni la suite funzionerà solo in modalità Demo. La registrazione si può comunque effettuare in qualsiasi momento.</p>

Risultato dell'installazione

Di seguito si riporta la finestra principale di Safety Suite V2 ASISWIN con XPSMCWIN 1.21 integrato:



Installazione di Safety Suite V2 in presenza di una precedente versione Safety Suite V1

Panoramica

È possibile aggiornare il pacchetto Safety Suite V1 installato sul PC con la nuova versione Safety Suite V2.

Safety Suite V1	Può essere aggiornato con
XPSMFWIN	<ul style="list-style-type: none">● SSVASISWINUP● SSVXPSMCWINUP● SSVXPSMFWINUP
XPSMCWIN	<ul style="list-style-type: none">● SSVASISWINUP● SSVXPSMCWINUP
ASISWIN2	<ul style="list-style-type: none">● SSVASISWINUP

Opzioni di aggiornamento

La tabella seguente mostra le opzioni di aggiornamento di Safety Suite.

Pacchetti già installati	Aggiornamento da installare		
	SSVASISWINUP	SSVXPSMCWINUP	SSVXPSMFWINUP
Safety Suite V1 con P.A.D.	impossibile	impossibile	impossibile
Safety Suite V1 con ASISWIN	verrà eliminata la versione esistente di ASISWIN2 e sarà installata la nuova versione di ASISWIN2	impossibile	impossibile
Safety Suite V1 con XPSMCWIN	verrà eliminata la versione esistente di ASISWIN2 e sarà installata la nuova versione di ASISWIN2	verrà eliminata la versione esistente di XPSMCWIN e sarà installata la nuova versione di XPSMCWIN	impossibile
Safety Suite V1 con XPSMFWIN	verrà eliminata la versione esistente di XPSMFWIN e sarà installata la nuova versione di XPSMFWIN	verrà eliminata la versione esistente di ASISWIN2 e sarà installata la nuova versione di ASISWIN2	verrà eliminata la versione esistente di XPSMCWIN e sarà installata la nuova versione di XPSMCWIN

Ad esempio installando l'aggiornamento di ASISWIN su Safety Suite V1 con XPSMCWIN,

- si sostituisce la versione di ASISWIN,
- si modifica il titolo,
- si modifica il nome sotto l'icona e
- si aggiornano le pubblicazioni tecniche.

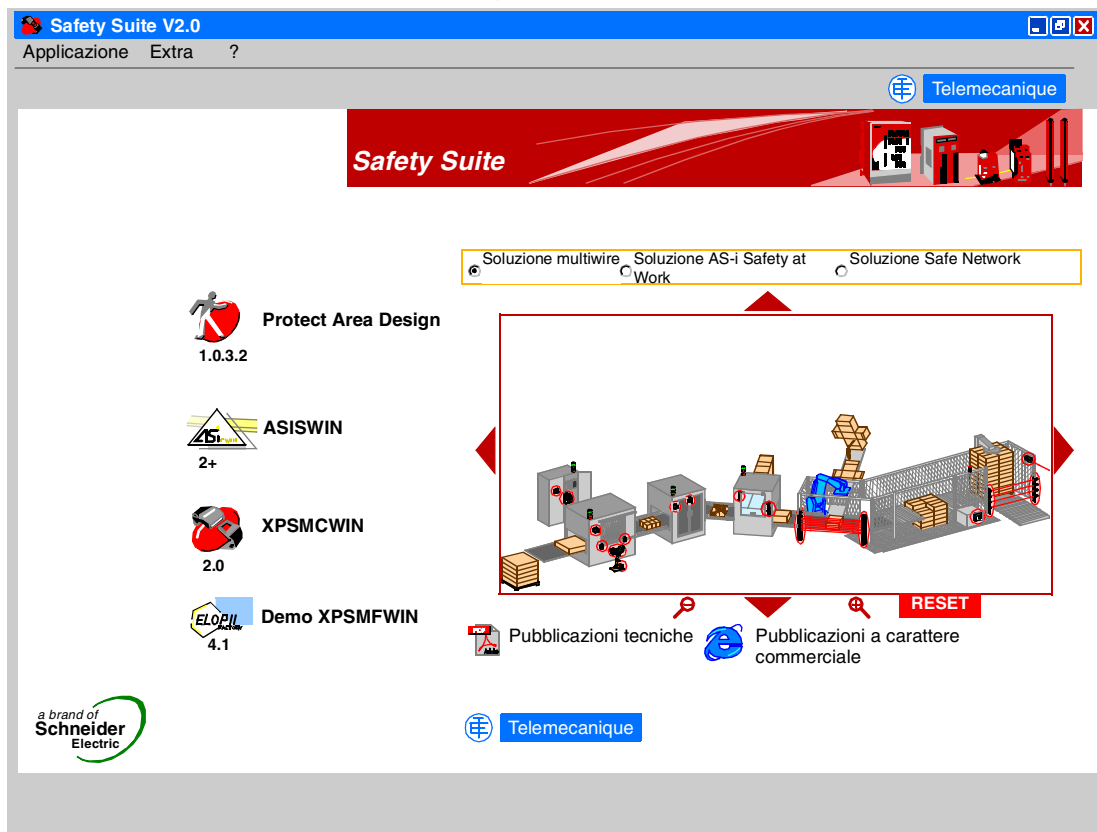
**Procedura di
aggiornamento**

Questa procedura descrive le diverse fasi di aggiornamento di Safety SuiteV1:

Fase	Azione
1	Prerequisiti: Versione di Safety Suite V1 di ASISWIN, XPSMCWIN e/o XPSMFWIN già installata sul computer.
2	Inserire il CD-ROM del pacchetto di aggiornamento (Safety Suite ASISWIN, Safety Suite XPSMCWIN o Safety Suite XPSMFWIN) da installare.
3	Lanciare il file <i>Setup.exe</i> .
4	Selezionare la lingua di installazione e confermare con Avanti .
5	Confermare la schermata iniziale premendo Avanti
6	Accettare l'EULA (contratto con l'utente finale) e confermare con Avanti .
7	Confermare la schermata Rilevazione di prodotti installati con Avanti .
8	Non cambiare il software selezionato e confermare con Avanti .
9	Confermare la schermata successiva premendo Installa . Risultato: l'aggiornamento è completo.
10	Selezionare Sì per visualizzare il file readme e fare clic su Fine .
11	Dopo aver visualizzato il file readme confermare con Avanti .
12	Selezionare Sì per riavviare il PC (consigliato) e confermare con Fine .

Risultato dell'aggiornamento

Di seguito si riporta la finestra principale di Safety Suite V1 con XPSMCWIN aggiornato con ASISWIN. Safety Suite V1 con una versione aggiornata di ASISWIN2 diventa Safety Suite V2.



Registrazione

Panoramica

Per ottenere diritti di utilizzo permanenti per il software è necessario precedere alla registrazione presso Schneider Electric. La registrazione deve avvenire entro 21 giorni dall'installazione. Diversamente alcuni applicativi non saranno più disponibili. La registrazione si può comunque effettuare in qualsiasi momento, anche quando il periodo di prova è scaduto.

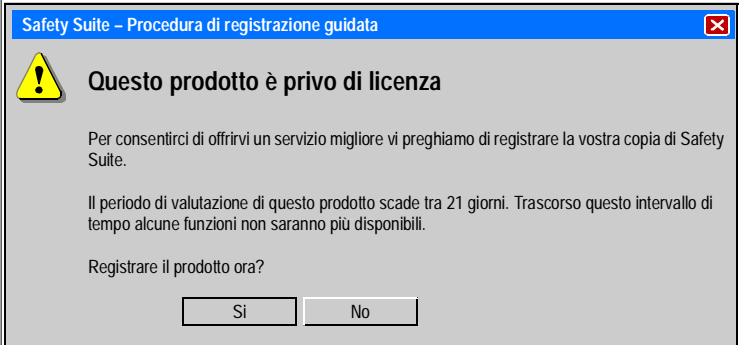
Per accedere alla procedura di registrazione guidata esistono diverse possibilità:

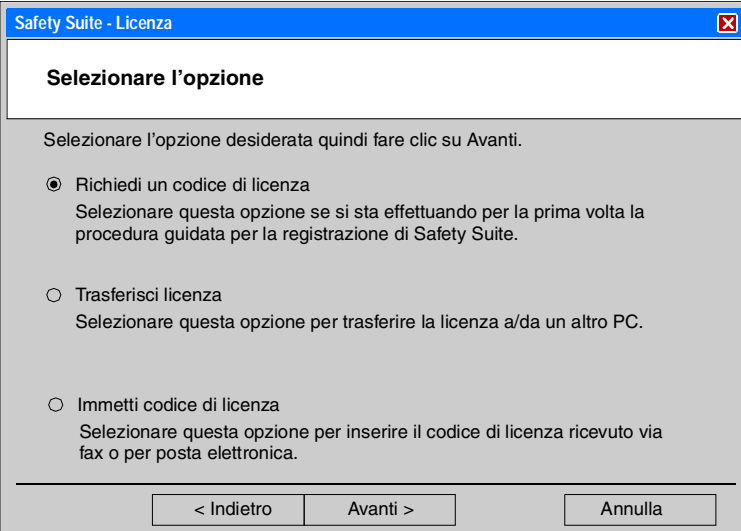
- seguire la procedura di registrazione lanciata automaticamente al termine dell'installazione
- fare clic su **Extra** → **Registrazione** nella finestra principale di Safety Suite
- fare clic sul pulsante **Registra** nella finestra **Informazioni su**
- se il periodo di prova è scaduto e la registrazione non è stata effettuata: fare clic sul pulsante **Registra** nella finestra di informazioni che si apre subito dopo aver lanciato Safety Suite V2

Le informazioni sulla registrazione si trovano nella finestra **Informazioni su**.

Inizio della registrazione

Per iniziare la registrazione del software procedere come segue:

Fase	Azione
1	 <ul style="list-style-type: none"> ● Fare clic su Si per procedere. ● Fare clic su No per interrompere il processo di registrazione. <p>La registrazione si può completare in qualsiasi momento selezionando Extra → Registrazione nella finestra principale di Safety Suite oppure facendo clic sul pulsante Registra nella finestra Informazioni su.</p>

Fase	Azione
2	<p>Selezionando Si appare la finestra qui illustrata:</p>  <p>Selezionare l'opzione desiderata quindi fare clic su Avanti.</p> <ul style="list-style-type: none"> <input checked="" type="radio"/> Richiedi un codice di licenza Selezionare questa opzione se si sta effettuando per la prima volta la procedura guidata per la registrazione di Safety Suite. <input type="radio"/> Trasferisci licenza Selezionare questa opzione per trasferire la licenza a/da un altro PC. <input type="radio"/> Immetti codice di licenza Selezionare questa opzione per inserire il codice di licenza ricevuto via fax o per posta elettronica. <p>< Indietro Avanti > Annulla</p> <ul style="list-style-type: none"> ● per la prima registrazione selezionare Richiedi un codice di licenza, vedere fase 3 ● per trasferire la licenza da un altro computer selezionare Trasferisci licenza (vedi <i>Trasferire i diritti di licenza, p. 44</i>) ● per immettere un codice ricevuto selezionare Immetti codice di licenza (vedi <i>Immettere il codice di licenza, p. 44</i>) <p>Confermare premendo Avanti.</p>

Fase	Azione
3	<p data-bbox="471 201 1140 225">Appare una finestra dove scegliere il metodo di registrazione preferito.</p> <ul data-bbox="471 228 1221 862" style="list-style-type: none"><li data-bbox="471 228 1221 370">● Web (vedi <i>Registrazione via web</i>, p. 40) L'utente immette i propri dati e le informazioni sulla licenza in modo interattivo in una pagina Web. Il codice di licenza viene generato immediatamente e il software diventa subito perfettamente funzionante, senza richiedere altre operazioni. Il PC deve avere accesso a Internet.<li data-bbox="471 373 1221 514">● Web su altro PC (vedi <i>Registrazione via web su un altro PC</i>, p. 41) L'utente immette i propri dati e le informazioni sulla licenza in modo interattivo in una pagina Web. Il codice di licenza viene generato immediatamente. Annotare il codice e digitarlo manualmente con la procedura guidata sul PC di destinazione.<li data-bbox="471 518 1221 630">● Telefono (vedi <i>Registrazione tramite telefono</i>, p. 42) L'utente comunica i propri dati e le informazioni sulla licenza a un operatore telefonico che fornisce un codice di licenza da annotare e digitare manualmente con la procedura guidata sul PC di destinazione.<li data-bbox="471 633 1221 745">● E-mail (vedi <i>Registrazione tramite e-mail</i>, p. 43) L'utente invia i propri dati e le informazioni sulla licenza tramite e-mail. Il codice di licenza viene inviato con lo stesso metodo e digitato manualmente sul PC di destinazione con la procedura guidata.<li data-bbox="471 748 1221 862">● Fax (vedi <i>Registrazione via fax</i>, p. 43) L'utente salva i propri dati e le informazioni sulla licenza in un file di testo da trasmettere via fax. Il codice di licenza viene inviato con lo stesso metodo e digitato manualmente sul PC di destinazione con la procedura guidata. <p data-bbox="471 878 938 902">Selezionare il metodo di registrazione desiderato.</p>

Registrazione via web Per la registrazione via web procedere come segue:

Fase	Azione
1	Selezionare Web nella finestra Scegliere un metodo di registrazione e confermare con Avanti .
2	Selezionare la lingua per la procedura di registrazione e fare clic su OK .
3	Verificare che i cookie siano abilitati e leggere le informazioni relative alla privacy e all'esclusione di responsabilità. Selezionare Accetta le condizioni e abilita i cookie e confermare con Avanti .
4	Completare il modulo di registrazione e selezionare i dati di prodotto, controllando di compilare tutti i campi contrassegnati dall'asterisco. Confermare con Registrazione .
5	La registrazione via web è terminata. La conferma compare sullo schermo. Fare clic su Stampa conferma di registrazione quindi su Qui per tornare alla registrazione di Safety Suite.
6	Confermare il messaggio di avvenuta registrazione con OK .
7	Per uscire dalla procedura guidata confermare con Fine . Risultato: la registrazione di Safety Suite è completata.

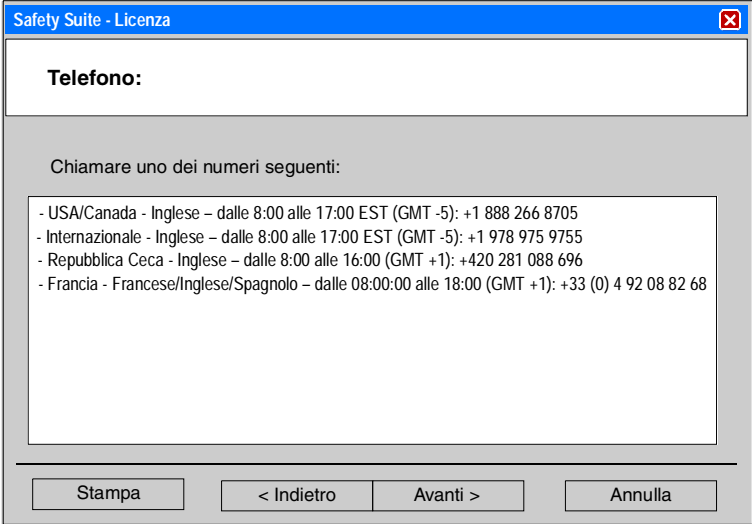
Registrazione via web su un altro PC

Per la registrazione via web su un altro PC procedere come segue:

Fase	Azione
1	Selezionare web su altro PC nella finestra Scegliere un metodo di registrazione e confermare con Avanti .
2	Annotare i dati necessari alla registrazione: <ul style="list-style-type: none"> ● numero di registrazione ● ID computer ● numero di riferimento (codice prodotto)
3	Lanciare il browser di navigazione su un PC dotato di connessione a Internet e digitare l'indirizzo <i>http://www.schneider-electric.com/swregistration</i> .
4	Selezionare la lingua per la procedura di registrazione e fare clic su OK .
5	Verificare che i cookie siano abilitati e leggere le informazioni relative alla privacy e all'esclusione di responsabilità. Selezionare Accetta le condizioni e abilita i cookie e confermare con Avanti .
6	Completare il modulo di registrazione e selezionare i dati di prodotto, controllando di compilare tutti i campi contrassegnati dall'asterisco. Confermare con Registrazione .
7	Digitare il numero di registrazione e l'ID computer annotati al punto 2. Confermare con Inoltra .
8	La registrazione via web su un altro PC è terminata. L'utente riceve una conferma contenente il codice di licenza. Fare clic su Stampa conferma di registrazione quindi su Qui per chiudere la finestra.
9	Tornare al PC dove è stato installato il software da registrare. Digitare il codice di licenza ricevuto e confermare con Avanti .
10	Confermare il messaggio di avvenuta registrazione con OK .
11	Per uscire dalla procedura guidata confermare con Fine . Risultato: la registrazione di Safety Suite è completata.

**Registrazione
tramite telefono**

Per la registrazione tramite telefono procedere come segue:

Fase	Azione
1	Selezionare Telefono nella finestra Scegliere un metodo di registrazione e confermare con Avanti .
2	Completare il modulo di registrazione e inserire il Numero di serie (qualsiasi numero di 11 cifre) e il Numero di riferimento (vedere tabella <i>Pacchetti software disponibili, p. 10</i> , controllando di compilare tutti i campi contrassegnati dall'asterisco. Confermare premendo Avanti .
3	<p>Comporre uno dei numeri elencati (solo nell'orario indicato, dal lunedì al venerdì).</p>  <p>Fare clic su Avanti per continuare.</p>
4	Digitare il codice di licenza ricevuto e confermare con Avanti .
5	Confermare il messaggio di avvenuta registrazione con OK .
6	Per uscire dalla procedura guidata confermare con Fine . Risultato: la registrazione di Safety Suite è completata.

**Registrazione
tramite e-mail**

Per la registrazione tramite e-mail procedere come segue:

Fase	Azione
1	Selezionare E-mail nella finestra Scegliere un metodo di registrazione e confermare con Avanti .
2	Completare il modulo di registrazione e inserire il Numero di serie (qualsiasi numero di 11 cifre) e il Numero di riferimento (vedere tabella <i>Pacchetti software disponibili</i> , p. 10, controllando di compilare tutti i campi contrassegnati dall'asterisco. Confermare premendo Avanti .
3	Selezionare un indirizzo e-mail dall'elenco e confermare con Avanti . Risultato: la mail di registrazione viene inoltrata all'indirizzo selezionato.
4	Chiudere la procedura guidata di registrazione facendo clic su Avanti .
5	Dopo aver ricevuto la mail con il codice di licenza dal Centro di Registrazione procedere come descritto al paragrafo <i>Immettere il codice di licenza</i> , p. 44.

**Registrazione via
fax**

Per la registrazione via fax procedere come segue:

Fase	Azione
1	Selezionare Fax nella finestra Scegliere un metodo di registrazione e confermare con Avanti .
2	Completare il modulo di registrazione e inserire il Numero di serie (qualsiasi numero di 11 cifre) e il Numero di riferimento (vedere tabella <i>Pacchetti software disponibili</i> , p. 10, controllando di compilare tutti i campi contrassegnati dall'asterisco. Confermare premendo Avanti .
3	Selezionare un numero di fax dall'elenco e confermare con Avanti .
4	Fare clic su Fine per preparare il modulo fax per la stampa.
5	Stampare e inoltrare il fax
6	Dopo aver ricevuto il fax con il codice di licenza dal Centro di Registrazione procedere come descritto al paragrafo <i>Immettere il codice di licenza</i> , p. 44.

Immettere il codice di licenza

Per immettere il codice di licenza ricevuto procedere come segue:

Fase	Azione
1	Avviare la procedura di registrazione e selezionare Immetti il codice di licenza .
2	Digitare il codice di licenza ricevuto nel campo previsto allo scopo e confermare con Avanti .
3	Confermare il messaggio di avvenuta registrazione con OK .
4	Per uscire dalla procedura guidata confermare con Fine . Risultato: la registrazione di Safety Suite è completata.

Trasferire i diritti di licenza

Per trasferire i diritti di licenza da un PC a un altro è possibile usare un supporto rimovibile o una rete. In ogni caso la licenza è valida su un solo PC alla volta.

La licenza si può trasferire solo se il tipo e la versione del software sono identici su entrambi i PC.

Per trasferire la licenza dal secondo PC a quello originale non occorre disinstallare e reinstallare il software, ma è sufficiente ripetere al contrario la procedura di trasferimento.

Per trasferire la licenza accedere alla procedura guidata di registrazione e selezionare una delle opzioni seguenti:

- Trasferire la licenza da o su un dispositivo USB
non è necessario conoscere l'ID del computer di destinazione.
- Trasferire la licenza da o su un computer tramite rete o supporto rimovibile
è necessario conoscere l'ID del computer di destinazione.
- Trasferire la licenza a un'altra persona
Questa opzione serve solo per trasferire la licenza a un'altra azienda.

Nota: Per ulteriori informazioni consultare la *Guida alla procedura guidata di registrazione* .

Disinstallazione di Safety Suite

Scopo

Questa operazione serve a disinstallare dal computer tutti i componenti di Safety Suite, compresi quelli di XPSMFWIN.

Questa operazione non riguarda

- i file di applicazione dei componenti software
- elementi condivisi con altri applicativi software

Procedura

La tabella seguente descrive la procedura per disinstallare il software:

Fase	Azione
1	Eseguire il comando Start → Impostazioni → Pannello di controllo → Installazione applicazioni .
2	Selezionare Safety Suite , continuare con la fase 5.
3	In alternativa inserire il CD.
4	Lanciare il file <i>Setup.exe</i> .
5	Selezionare Rimuovi Risultato: Si apre la procedura guidata di installazione di Safety Suite V2 .
6	Selezionare Rimuovi e confermare con Avanti .
7	Confermare la domanda Eliminare completamente l'applicazione selezionata e tutti i suoi componenti? con OK . Risultato: Il software Safety Suite viene disinstallato dal computer.
8	Nota: L'operazione è valida solo se il software XPSMFWIN è installato. Per rimuovere il driver della chiave hardware, compare automaticamente una finestra durante la procedura di disinstallazione di Safety Suite. Selezionare Automatico nella finestra e fare clic su Avanti . Risultato: Il driver della chiave hardware verrà eliminato dal PC.
9	Nota: Operazione valida solo in presenza di una precedente versione stand-alone integrata. A qualsiasi domanda sull'individuazione di file condivisi rispondere Sì . A qualsiasi domanda sull'individuazione di file di sola lettura rispondere Sì . Risultato: Il software stand-alone verrà eliminato dal PC.
10	Selezionare Sì, riavviare il computer ora e confermare con Fine .

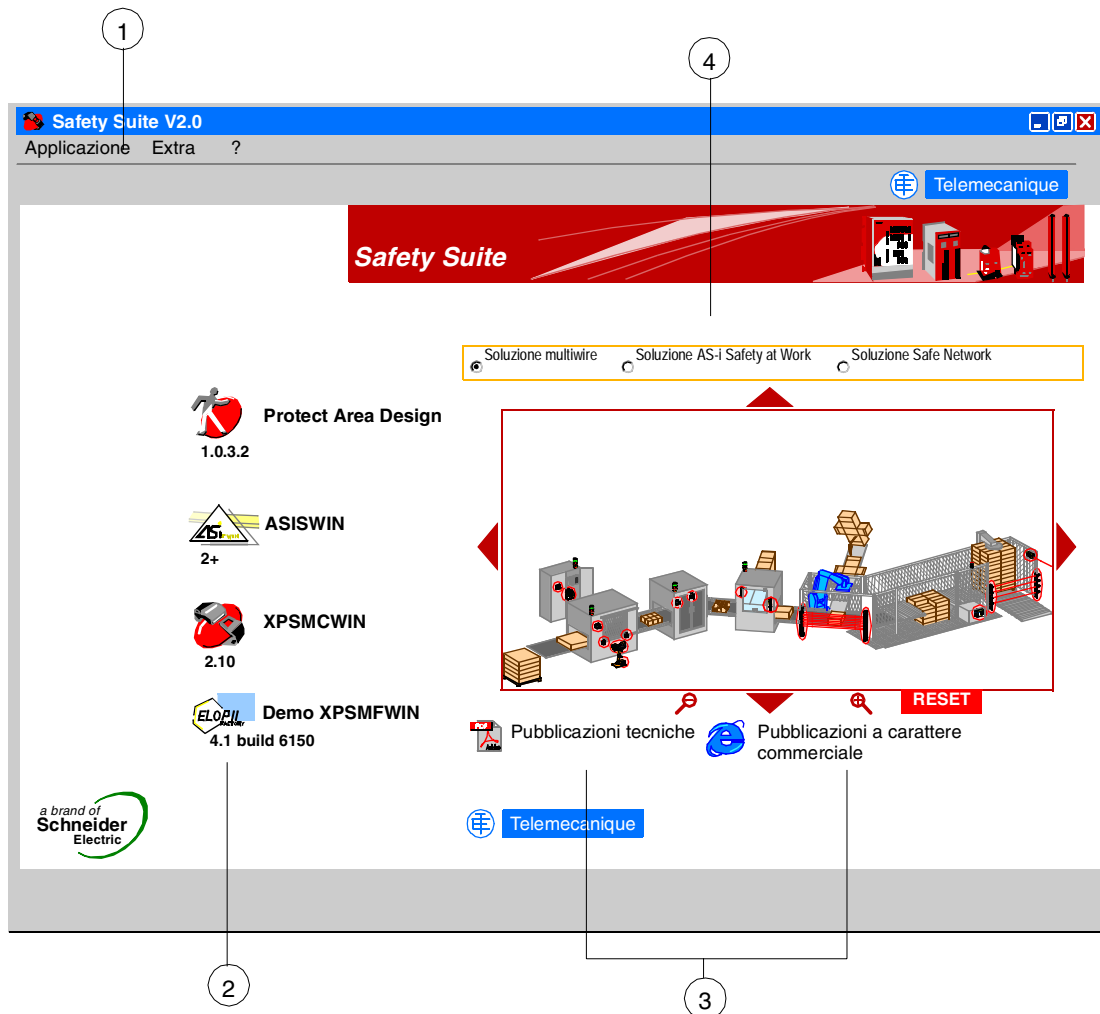
**Pagina principale del software
Safety Suite**

3

Finestra di Safety Suite

Panoramica

La figura seguente mostra la pagina principale di Safety Suite V2 con Protect Area Design:



- 1 Menu di Safety Suite
- 2 Area per il lancio degli applicativi integrati
- 3 Area contenente informazioni tecniche sugli applicativi integrati
- 4 Animazioni informative riguardanti le diverse applicazioni di sicurezza

Menu principali

Sono disponibili tre menu principali:

- **Applicazione**

consente di

- avviare uno o più degli applicativi integrati
- uscire da Safety Suite

- **Extra**

consente di

- selezionare la lingua preferita
 - Inglese
 - Tedesco
 - Francese
 - Spagnolo
 - Italiano
- lanciare la procedura di registrazione del prodotto

- **?**

consente di aprire la finestra **Informazioni su**, che contiene informazioni sul PC e sui software di Safety Suite installati.

Nota: Gli applicativi software integrati si avviano nella lingua selezionata per Safety Suite. Se per uno specifico applicativo la lingua selezionata non è disponibile vengono utilizzati l'inglese o la lingua di installazione.

Lancio dei software

Quest'area indica gli applicativi integrati in Safety Suite e se si tratta di versioni complete o Demo, vedere *Indicazioni sui singoli pacchetti*, p. 11.

Fare clic una volta su un simbolo specifico per lanciare il software abbinato.

Documentazione Quest'area offre informazioni tecniche sugli applicativi integrati:

Voce	Descrizione
Pubblicazioni tecniche	<p>Apri una finestra che elenca tutte le pubblicazioni tecniche disponibili per i vari prodotti del pacchetto software:</p> <ul style="list-style-type: none"> ● Monitor di sicurezza AS-i ● Controller di sicurezza XPS-MC ● PLC di sicurezza XPS-MF <p>Condizione preliminare: disponibilità di un applicativo per la lettura del formato PDF.</p>
Pubblicazioni a carattere commerciale	<p>Apri Internet Explorer alla pagina dei prodotti di sicurezza di www.telemecanique.com.</p> <p>Condizione preliminare: disponibilità di Internet Explorer.</p>

Animazioni informative

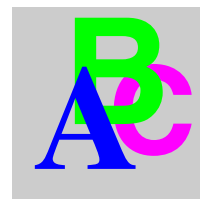
In questa parte della finestra di Safety Suite è possibile selezionare una di tre immagini animate che offrono informazioni sui prodotti di sicurezza Schneider Electric:

- Soluzione multiwire
una macchina che offre una soluzione multiwire impiegando il modulo di sicurezza o un controller di sicurezza PREVENTA
- Soluzione AS-i Safety at Work
una macchina che offre una soluzione AS-i per la sicurezza sul lavoro impiegando i moduli AS-i PREVENTA
- Soluzione Safe Network
una macchina che offre una soluzione per la sicurezza in rete impiegando i PLC di sicurezza PREVENTA

Per leggere le informazioni e spostarsi sull'immagine utilizzare i tasti del mouse:

Voce	Descrizione
Etichetta rossa o gialla	Indica il nome e i riferimenti dei vari prodotti di sicurezza.
Reset	Ripristina la visualizzazione normale dopo aver ingrandito o ridotto l'immagine.
+	Ingrandisce l'immagine.
-	Riduce l'immagine.

Indice analitico



A

aggiornamento di Safety Suite, 13, 23
avviare Safety Suite, 22

C

contenuto del CD, 10

D

disinstallazione, 45

F

Finestra di Safety Suite, 48

I

indicazioni sul pacchetto, 10
installazione
 installazione in presenza di una precedente versione di Safety Suite V1, 33
 installazione in presenza di una precedente versione stand-alone di P.A.D., ASISWIN o XPSMCWIN, 28
 installazione in presenza di una versione precedente di Safety Suite, 23
 prima installazione (senza installazioni precedenti), 18

M

menu principale, 48

O

opzioni di aggiornamento di Safety Suite, 12, 34

P

possibilità di integrazione di installazioni stand-alone, 29

R

registrazione, 37
 immettere il codice, 44
 tramite e-mail, 43
 tramite telefono, 42
 trasferire la licenza, 44
 via fax, 43
 via web, 40
 via web su un altro PC, 41
requisiti
 hardware, 15
 software, 15
requisiti hardware, 15
requisiti software, 15

