

Safety Suite V2

Instrucciones de instalación

06/2007

33003532.03



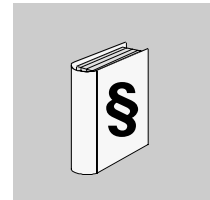
www.telemecanique.com

Tabla de materias



	Información de seguridad	5
	Acerca de este libro	7
Capítulo 1	paquete de software y requisitos	9
	Introducción	9
	Paquete de software	10
	Requisitos de hardware y software de Safety Suite V2	15
Capítulo 2	Instalación	17
	Presentación	17
	Primera instalación de Safety Suite V2	18
	Instalación de Safety Suite V2 con instalación anterior de Safety Suite V2	23
	Instalación de Safety Suite V2 con instalación anterior de software independiente P.A.D., ASISWIN o XPSMCWIN	28
	Instalación de Safety Suite V2 con una instalación anterior de Safety Suite V1	33
	Registro	37
	Desinstalación de Safety Suite	45
Capítulo 3	Página principal del software Safety Suite	47
	Ventana Safety Suite	48
	Índice	51

Información de seguridad



Información importante

AVISO

Lea atentamente estas instrucciones y observe el equipo para familiarizarse con el dispositivo antes de instalarlo, utilizarlo o realizar su mantenimiento. Los mensajes especiales que se ofrecen a continuación pueden aparecer a lo largo de la documentación o en el equipo para advertir de peligros potenciales o para ofrecer información que aclare o simplifique los distintos procedimientos.



La inclusión de este icono en una etiqueta de peligro o advertencia indica un riesgo de descarga eléctrica, que puede provocar lesiones si no se siguen las instrucciones.



Éste es el icono de alerta de seguridad. Se utiliza para advertir de posibles riesgos de lesiones. Observe todos los mensajes que siguen a este icono para evitar posibles lesiones o incluso la muerte.

PELIGRO

PELIGRO indica una situación inminente de peligro que, si no se evita, **provocará** lesiones graves o incluso la muerte.

ADVERTENCIA

ADVERTENCIA indica una posible situación de peligro que, si no se evita, **puede provocar** daños en el equipo, lesiones graves o incluso la muerte.

AVISO

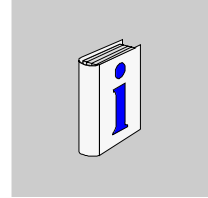
AVISO indica una posible situación de peligro que, si no se evita, **puede provocar** lesiones o daños en el equipo.

**TENGA EN
CUENTA**

Sólo el personal de servicio cualificado podrá instalar, utilizar, reparar y mantener el equipo eléctrico. Schneider Electric no asume las responsabilidades que pudieran surgir como consecuencia de la utilización de este material.

© 2007 Schneider Electric. Todos los derechos reservados.

Acerca de este libro



Presentación

Objeto

Estas instrucciones de instalación están pensadas para ayudarle durante la instalación de Safety Suite. Contienen información sobre la instalación y el registro.

Campo de aplicación

El portal Safety Suite constituye un software nuevo, que nace de la fusión de 4 softwares existentes en un CD ROM. Safety Suite V2 está compuesto por Protect Area Design, ASISWIN, XPSMCWIN y XPSMFWIN.

Esta documentación es aplicable a Safety Suite V2 para Microsoft Windows 2000 y Microsoft XP.

Documentos relacionados

Título	Reference Number
Manual de referencia de AS-Interface	XDOC501 spa
ASISWIN2, Software de configuración del monitor de seguridad AS-interface para Microsoft-Windows, Instrucciones de uso	2 GB/154/0195471 18-GB
XPSMC, Manual del hardware	33003278
XPSMCWIN, Software de configuración para XPSMC	33003284
XPSMFWIN, Manual del software	33003788
XPSMF40/60, Manual de seguridad	33003795
XPSMF60, Manual del hardware	33003390
XPSMF40, Manual del hardware	33003366
XPSMF30, Manual del hardware	33003372
XPSMF31, Manual del hardware	33003378
XPSMF35, Manual del hardware	33003384
XPSMF1DI601, Manual del hardware	33003396
XPSMF2DO401, Manual del hardware	33003420
XPSMF2DO801, Manual del hardware	33003408
XPSMF2DO1601, Manual del hardware	33003402
XPSMF2DO1602, Manual del hardware	33003414
XPSMF3DIO8801, Manual del hardware	33003450
XPSMF3DIO16801, Manual del hardware	33003432
XPSMF3DIO20802, Manual del hardware	33003438
XPSMF3AIO8401, Manual del hardware	33003444
PLC de seguridad XPSMF•• Modbus SL Guía de inicio rápido	33003852
PLC de seguridad XPSMF•• Modbus TCP/IP Guía de inicio rápido	33004037
PLC de seguridad XPSMF•• Profibus DP Guía de inicio rápido	33003943
XPS MF to Premium PLC Image Generator Quick Start Guide	

Puede descargar estas publicaciones técnicas y otra información técnica de nuestro sitio Web en www.telemecanique.com.

Advertencia

Comentarios del usuario

Envíe sus comentarios a la dirección electrónica techpub@schneider-electric.com

Paquete de software y requisitos

1

Introducción

Descripción general

En este capítulo se describe el paquete Safety Suite y los requisitos de software y hardware necesarios para la instalación del software.

Contenido:

Este capítulo contiene los siguiente apartados:

Apartado	Página
Paquete de software	10
Requisitos de hardware y software de Safety Suite V2	15

Paquete de software

Descripción general

Safety Suite V2 es un paquete de software nuevo, que fusiona en un CD cuatro software de seguridad existentes. Safety Suite V2 se compone de Protect Area Design, ASISWIN, XPSMCWIN y XPSMFWIN:

Software	Descripción
Protect Area Design (P.A.D.)	Software utilizado para definir los productos de seguridad necesarios (tapiz de seguridad, barreras inmateriales de seguridad) en el entorno de la máquina.
ASISWIN	Software de configuración que se debe utilizar con el monitor de seguridad AS-i.
XPSMCWIN	Software de configuración que se debe usar con los controladores de seguridad XPS-MC.
XPSMFWIN	Software de programación que se debe usar con el PLC de seguridad XPS-MF.

Paquetes de software disponibles

Están disponibles los siguientes paquetes:

Paquete Safety Suite	N.º de CD	N.º de referencia	N.º de producto
Safety Suite V2 con P.A.D.	1	SISCD104200	960036
Safety Suite V2 con ASISWIN	1	ASISWIN2	900375
Safety Suite V2 con XPSMCWIN	1	XPSMCWIN	071030
Safety Suite V2 con XPSMFWIN	1	SSV1XPSMFWIN	901087

Están disponibles las siguientes tres nuevas versiones de actualización:

Paquete Safety Suite	N.º de CD	N.º de referencia	N.º de producto
Actualización de Safety Suite V2 con ASISWIN	1	SSVASISWINUP	902272
Actualización de Safety Suite V2 con XPSMCWIN	1	SSVXPSMCWINUP	392772
Actualización de Safety Suite V2 con XPSMFWIN	1	SSVXPSMFWINUP	902273

**Especificación
de los paquetes**

Los CD disponibles contienen la siguiente versión del software:

Paquete Safety Suite	Versión de software integrado			
	P.A.D.	ASISWIN	XPSMCWIN	XPSMFWIN
Safety Suite V2 con P.A.D.	V1.0.3.2	V2+ Demostración	V2.10 Demostración	V4.1 build 6150 Demostración
Safety Suite V2 con ASISWIN	V1.0.3.2	V2+	V2.10 Demostración	V4.1 build 6150 Demostración
Safety Suite V2 con XPSMCWIN	V1.0.3.2	V2+	V2.10	V4.1 build 6150 Demostración
Safety Suite V2 con XPSMFWIN ²⁾	V1.0.3.2	V2+	V2.10	V4.1 build 6150 ¹⁾
1) La versión XPSMFWIN requiere una llave de seguridad (dispositivo USB), que se proporcionará con el software. 2) En el CD, se incluirá una herramienta para exportar datos de XPSMFWIN en Unity Pro.				

Actualizaciones posibles

En la siguiente tabla se muestran las actualizaciones posibles de Safety Suite:

Paquete ya instalado	Actualización para instalar		
	SSVASISWINUP	SSVXPSMCWINUP	SSVXPSMFWINUP
Safety Suite V1 con P.A.D.	No se puede	No se puede	No se puede
Safety Suite V1 con ASISWIN	La versión existente de ASISWIN2 se eliminará y se instalará la nueva versión de ASISWIN2.	No se puede	No se puede
Safety Suite V1 con XPSMCWIN	La versión existente de ASISWIN2 se eliminará y se instalará la nueva versión de ASISWIN2.	La versión existente de XPSMCWIN se eliminará y se instalará la nueva versión de XPSMCWIN.	No se puede
Safety Suite V1 con XPSMFWIN	La versión existente de ASISWIN2 se eliminará y se instalará la nueva versión de ASISWIN2.	La versión existente de XPSMCWIN se eliminará y se instalará la nueva versión de XPSMCWIN.	La versión existente de XPSMFWIN se eliminará y se instalará la nueva versión de XPSMFWIN.

Por ejemplo, si instala la actualización de ASISWIN en Safety Suite V1 con XPSMCWIN:

- Se sustituirá la versión de ASISWIN.
- Se cambiará el título.
- Se cambiará el nombre situado debajo del icono.
- Se actualizarán las publicaciones técnicas.

Actualizaciones posibles

En la siguiente tabla se muestran las posibles actualizaciones de Safety Suite:

Paquete ya instalado	Paquetes para instalar		
	Safety Suite V2 con ASISWIN	Safety Suite V2 con XPSMCWIN	Safety Suite V2 con XPSMFWIN
Safety Suite V2 con P.A.D.	Actualización de la demostración ASISWIN a la versión completa	Actualización de las demostraciones de ASISWIN y XPSMCWIN a versiones completas	Actualización de las demostraciones de ASISWIN, XPSMCWIN y XPSMFWIN a versiones completas
Safety Suite V2 con ASISWIN	No aplicable	Actualización de la demostración de XPSMCWIN a la versión completa	Actualización de las demostraciones de XPSMCWIN y XPSMFWIN a versiones completas
Safety Suite V2 con XPSMCWIN	No aplicable	No aplicable	Actualización de la demostración de XPSMFWIN a la versión completa

Idiomas

Idioma de instalación	Idioma activo	Idioma del software particular diferente			
		Software particular Protect Area Design	Software particular ASISWIN (2)	Software particular XPSMCWIN (2)	Software particular XPSMFWIN
EN	Inglés	Inglés	<ul style="list-style-type: none"> ● Inglés ● Francés ● Alemán ● Italiano ● Español ● Portugués 	<ul style="list-style-type: none"> ● Inglés ● Francés ● Alemán ● Italiano ● Español ● Portugués 	Inglés
FR	Francés	Francés	<ul style="list-style-type: none"> ● Inglés ● Francés ● Alemán ● Italiano ● Español ● Portugués 	<ul style="list-style-type: none"> ● Inglés ● Francés ● Alemán ● Italiano ● Español ● Portugués 	Francés
GE	Alemán	Inglés	<ul style="list-style-type: none"> ● Inglés ● Francés ● Alemán ● Italiano ● Español ● Portugués 	<ul style="list-style-type: none"> ● Inglés ● Francés ● Alemán ● Italiano ● Español ● Portugués 	Alemán
IT	Italiano	Inglés	<ul style="list-style-type: none"> ● Inglés ● Francés ● Alemán ● Italiano ● Español ● Portugués 	<ul style="list-style-type: none"> ● Inglés ● Francés ● Alemán ● Italiano ● Español ● Portugués 	Inglés
SP	Español	Inglés	<ul style="list-style-type: none"> ● Inglés ● Francés ● Alemán ● Italiano ● Español ● Portugués 	<ul style="list-style-type: none"> ● Inglés ● Francés ● Alemán ● Italiano ● Español ● Portugués 	Inglés

(1) En Safety Suite es posible cambiar el idioma. Esta modificación afectará al idioma del software particular con arreglo a la tabla anterior.

(2) En el software de configuración ASISWIN o XPSMCWIN es posible cambiar de idioma.

Requisitos de hardware y software de Safety Suite V2

Requisitos de hardware

En la tabla siguiente encontrará los requisitos mínimos de hardware:

Requisito de	Características	
Sistema	Pentium III 500 MHz o equivalente	
RAM	256 MB	
Unidades	Disco duro	1,5 GB disponibles
	CD-ROM	
Puertos	USB	
	Puerto serie RS232 con conector Sub-D de 9 pines	
Monitor	256 colores Resolución: mínima: 800 x 600, recomendada: 1024 x 768	

Requisitos de software

En la tabla siguiente encontrará los requisitos mínimos de software:

Requisito de	Características
Sistema operativo	Windows XP
	Windows 2000
Internet Explorer	Windows Internet Explorer 5.01 o superior
Lector de PDF	Adobe PDF Reader 5.0 o superior
ODBC (Open database connectivity)	V3.5.1 o superior

Instalación

2

Presentación

Descripción general

En este capítulo se describe cómo instalar Safety Suite.

Contenido:

Este capítulo contiene los siguiente apartados:

Apartado	Página
Primera instalación de Safety Suite V2	18
Instalación de Safety Suite V2 con instalación anterior de Safety Suite V2	23
Instalación de Safety Suite V2 con instalación anterior de software independiente P.A.D., ASISWIN o XPSMCWIN	28
Instalación de Safety Suite V2 con una instalación anterior de Safety Suite V1	33
Registro	37
Desinstalación de Safety Suite	45

Primera instalación de Safety Suite V2

Descripción general

A continuación se describe el procedimiento que debe seguirse para realizar una primera instalación de Safety Suite V2 para:

- Safety Suite P.A.D., ASISWIN y XPSMCWIN
- Safety Suite XPSMFWIN


Si no existe ninguna instalación anterior de ninguno de los paquetes de software de Safety Suite, esta instalación de software se hará de acuerdo con *Especificación de los paquetes*, p. 11.

Si alguno de los paquetes ya está instalado, dicho paquete será integrado durante la instalación; consulte *Instalación con paquete existente (véase Instalación de Safety Suite V2 con instalación anterior de Safety Suite V2 , p. 23)*.

Primera instalación de Safety Suite P.A.D., ASISWIN y XPSMCWIN

En este procedimiento se describen los distintos pasos que deben seguirse para la primera instalación de Safety Suite V2 P.A.D., ASISWIN y XPSMCWIN:

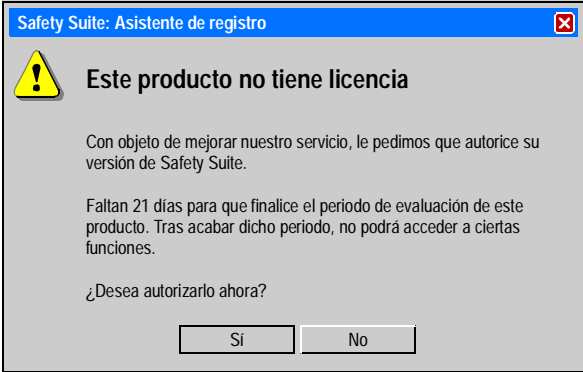
Paso	Acción
1	Introduzca el CD ROM.
2	Abra el archivo <i>Setup.exe</i> .
3	Seleccione el idioma del asistente de instalación y confírmelo con Siguiente .
4	Confirme en la pantalla de bienvenida con Siguiente .
5	Introduzca Nombre de usuario y Nombre de empresa y confirme con Siguiente .
6	Acepte el contrato de licencia para usuarios finales y confirme con Siguiente .
7	Seleccione uno a uno los elementos del software Safety Suite que se van a instalar. Nota: Si no desea instalar un software determinado, no se instalará y no podrá iniciarlo. Podrá instalarlo posteriormente; para ello, deberá seguir este procedimiento de nuevo.
8	Se proporciona el directorio de instalación predeterminado para el software Safety Suite. Este directorio puede modificarse. Introduzca la ruta de instalación general y confirme con Siguiente . Nota: La parte de software P.A.D. siempre se instala en <i>Unidad: SIS </i> .
9	Seleccione la carpeta para grabar su aplicación; acepte la que se presenta de forma predeterminada o modifique la entrada y confirme con Siguiente .
10	Comience la instalación de Safety Suite haciendo clic en Instalar . Resultado: Se ha completado la instalación.
11	Confirme con Sí si desea ver el archivo Léame. Después de ver el archivo Léame, haga clic en Finalizar .
12	Si se ha abierto el archivo Léame, confirme con Siguiente .

Paso	Acción
13	<p>La instalación de Safety Suite prosigue con la posibilidad de registrar su software Safety Suite:</p> <div data-bbox="467 261 1053 630" style="border: 1px solid black; padding: 10px;"> <p style="background-color: #0056b3; color: white; padding: 2px;">Safety Suite: Asistente de registro ✖</p> <div style="display: flex; align-items: center;">  <div> <p>Este producto no tiene licencia</p> <p>Con objeto de mejorar nuestro servicio, le pedimos que autorice su versión de Safety Suite.</p> <p>Fallan 21 días para que finalice el período de evaluación de este producto. Tras acabar dicho periodo, no podrá acceder a ciertas funciones.</p> <p>¿Desea autorizarlo ahora?</p> <div style="display: flex; justify-content: center; gap: 20px;"> <input type="button" value="Sí"/> <input type="button" value="No"/> </div> </div> </div> </div> <p>Si contesta Sí, entrará en el Asistente de registro (véase <i>Registro</i>, p. 37). Tras completar el proceso de registro, deberá reiniciar su equipo. Si contesta No, se le pedirá que reinicie su equipo. Nota: Es posible trabajar en el modo de prueba de Safety Suite durante un máximo de 21 días. Si no se registra dentro de dicho periodo, el software sólo funcionará en modo demostración una vez caducado aquél. Aunque todavía se le permitirá efectuar el registro.</p>

**Primera
instalación de
Safety Suite
XPSMFWIN**

En este procedimiento se describen los distintos pasos que deben seguirse para la primera instalación de Safety Suite V2 XPSMFWIN:

Paso	Acción
1	Introduzca el CD ROM.
2	Abra el archivo <i>Setup.exe</i> .
3	Seleccione el idioma del asistente de instalación y confírmelo con Siguiente .
4	Confirme en la pantalla de bienvenida con Siguiente .
5	Introduzca Nombre de usuario y Nombre de empresa y confirme con Siguiente .
6	Acepte el contrato de licencia para usuarios finales y confirme con Siguiente .
7	Seleccione uno a uno los elementos del software Safety Suite que se van a instalar. Nota: Si no desea instalar un software determinado, no se instalará y no podrá iniciarlo. Podrá instalarlo posteriormente; para ello, deberá seguir este procedimiento de nuevo.
8	Se proporciona el directorio de instalación predeterminado para el software Safety Suite. Este directorio puede modificarse. Introduzca la ruta de instalación general y confirme con Siguiente . Nota: La parte de software P.A.D. siempre se instala en <i>Unidad:\SIS\</i> .
9	Seleccione la carpeta para grabar su aplicación; acepte la que se presenta de forma predeterminada o modifique la entrada y confirme con Siguiente .
10	Comience la instalación de Safety Suite haciendo clic en Instalar . Resultado: La mayoría de los elementos de Safety Suite se instalan.
11	Iniciando la instalación del controlador de la llave de seguridad. Introduzca en el puerto USB la llave de seguridad que se suministra.
12	Confirme en la pantalla de bienvenida con Siguiente . Resultado: El controlador de la llave de seguridad ha quedado instalado.
13	Confirme en la pantalla finalizada con Siguiente . Nota: La instalación de la parte XPSMFWIN puede llevar bastante tiempo; el software abrirá y cerrará automáticamente varias ventanas a lo largo de la instalación. Resultado: El XPSMFWIN (ELOP II Factory y ELOP II Factory H_BA01 Function Block) y la demostración de XPSMFWIN han quedado instalados.
14	Confirme en la pantalla final con Finalizar . Confirme con Sí si desea ver el archivo Léame.

Paso	Acción
15	<p>La instalación de Safety Suite prosigue con la posibilidad de registrar su software Safety Suite:</p>  <p>Si contesta Sí, entrará en el Asistente de registro (véase <i>Registro</i>, p. 37). Tras completar el proceso de registro, deberá reiniciar su equipo.</p> <p>Si contesta No, se le pedirá que reinicie su equipo.</p> <p>Nota: Es posible trabajar en el modo de prueba de Safety Suite durante un máximo de 21 días. Si no se registra dentro de dicho periodo, el software sólo funcionará en modo demostración una vez caducado aquél. Aunque todavía se le permitirá efectuar el registro.</p>

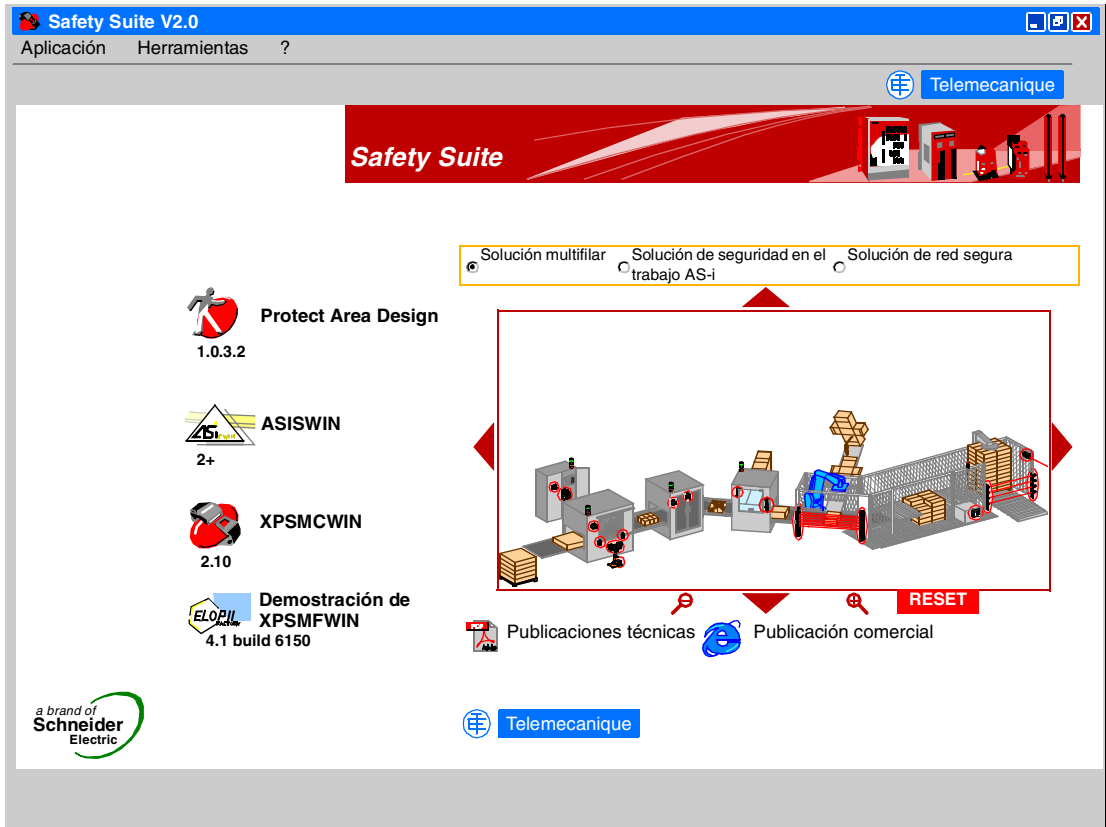
Inicio de Safety Suite

Se ofrecen las siguientes posibilidades para iniciar Safety Suite:

- hacer doble clic sobre el icono del escritorio
- seleccionar **Inicio** → **Todos los programas** → **Schneider Electric** → **Safety Suite V2**

Nota: Safety Suite solamente funciona si se tienen **permisos de administrador**. Si no, los paquetes de software integrados no funcionan correctamente.

En la siguiente figura se muestra un ejemplo de página principal de Safety Suite V2 con XPSMCWIN:



Instalación de Safety Suite V2 con instalación anterior de Safety Suite V2

Descripción general

Es posible actualizar Safety Suite con otro paquete que dispone de más características.

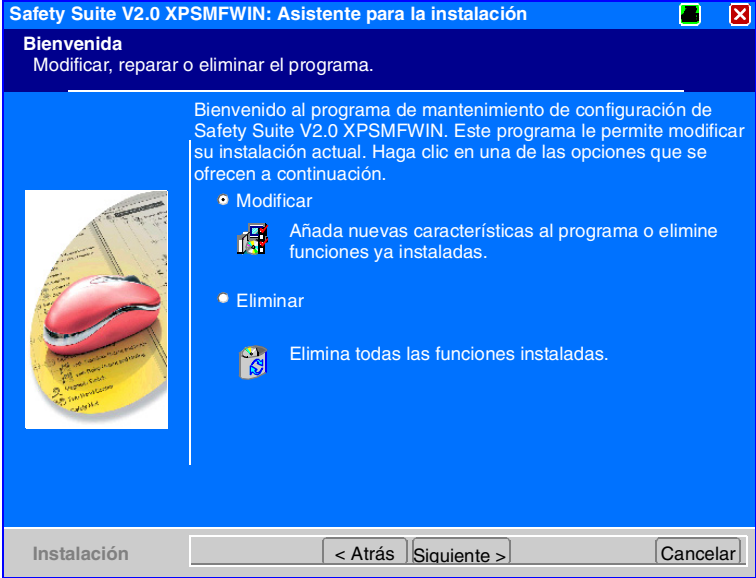
Actualizaciones posibles

En la siguiente tabla se muestran las posibles actualizaciones de Safety Suite:

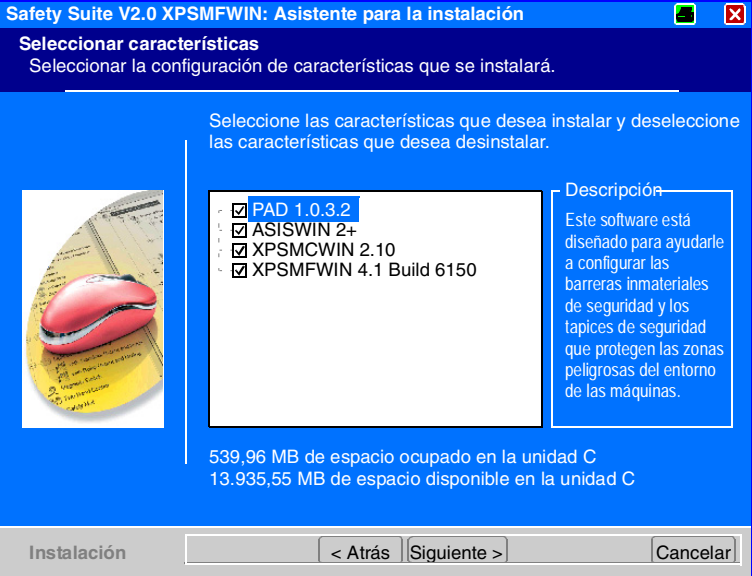
Paquetes para instalar	Paquete ya instalado		
	Safety Suite V2 con P.A.D.	Safety Suite V2 con ASISWIN	Safety Suite V2 con XPSMCWIN
Safety Suite V2 con ASISWIN	Actualización de la demostración de ASISWIN a la versión completa	No aplicable	No aplicable
Safety Suite V2 con XPSMCWIN	Actualización de las demostraciones de ASISWIN y XPSMCWIN a versiones completas	Actualización de la demostración de XPSMCWIN a la versión completa	No aplicable
Safety Suite V2 con XPSMFWIN	Actualización de las demostraciones de ASISWIN, XPSMCWIN y XPSMFWIN a versiones completas	Actualización de las demostraciones de XPSMCWIN y XPSMFWIN a versiones completas	Actualización de la demostración de XPSMFWIN a la versión completa

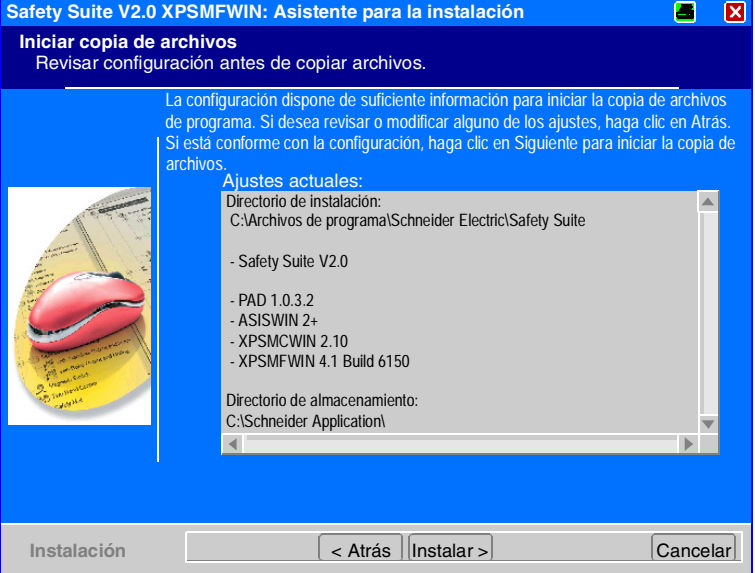
Pasos de instalación para la actualización

En este procedimiento se describen los distintos pasos que deben seguirse para la actualización de la instalación de Safety Suite V2:

Paso	Acción
1	Requisito previo: Ya se encuentra instalado Safety Suite V2 con P.A.D., Safety Suite V2 con ASISWIN o Safety Suite V2 con XPSMCWIN.
2	Introduzca el CD-ROM del paquete (Safety Suite ASISWIN, Safety Suite XPSMCWIN o Safety Suite XPSMFWIN) que desea actualizar.
3	<p>Abra el archivo <i>Setup.exe</i>.</p> <p>Resultado: Aparecerá la siguiente ventana:</p> 

Paso	Acción
4	<p>Seleccione Modificar y confirme con Siguiente. Resultado: Aparecerá la siguiente ventana:</p> 

Paso	Acción
5	<p>Confirme con Siguiente. Resultado: Aparecerá la siguiente ventana:</p>  <p>Safety Suite V2.0 XPSMFWIN: Asistente para la instalación</p> <p>Seleccionar características Seleccionar la configuración de características que se instalará.</p> <p>Seleccione las características que desea instalar y deseleccione las características que desea desinstalar.</p> <ul style="list-style-type: none"> <input checked="" type="checkbox"/> PAD 1.0.3.2 <input checked="" type="checkbox"/> ASISWIN 2+ <input checked="" type="checkbox"/> XPSMCWIN 2.10 <input checked="" type="checkbox"/> XPSMFWIN 4.1 Build 6150 <p>Descripción Este software está diseñado para ayudarle a configurar las barreras inmateriales de seguridad y los tapices de seguridad que protegen las zonas peligrosas del entorno de las máquinas.</p> <p>539,96 MB de espacio ocupado en la unidad C 13.935,55 MB de espacio disponible en la unidad C</p> <p>Instalación < Atrás Siguiente > Cancelar</p>
6	<p>Seleccione el software que desea instalar.</p>

Paso	Acción
7	<p>Confirme con Siguiente. Resultado: Aparecerá la siguiente ventana:</p>  <p>Safety Suite V2.0 XPSMFWIN: Asistente para la instalación</p> <p>Iniciar copia de archivos Revisar configuración antes de copiar archivos.</p> <p>La configuración dispone de suficiente información para iniciar la copia de archivos de programa. Si desea revisar o modificar alguno de los ajustes, haga clic en Atrás. Si está conforme con la configuración, haga clic en Siguiente para iniciar la copia de archivos.</p> <p>Ajustes actuales:</p> <p>Directorio de instalación: C:\Archivos de programa\Schneider Electric\Safety Suite</p> <ul style="list-style-type: none"> - Safety Suite V2.0 - PAD 1.0.3.2 - ASISWIN 2+ - XPSMCWIN 2.10 - XPSMFWIN 4.1 Build 6150 <p>Directorio de almacenamiento: C:\Schneider Application\</p> <p>Instalación < Atrás Instalar > Cancelar</p>
8	<p>Haga clic en Instalar. Tras finalizar la instalación de la actualización, aparecerá la ventana El asistente para la instalación ha finalizado. Reinicie su equipo antes de comenzar a trabajar con Safety Suite.</p>

Instalación de Safety Suite V2 con instalación anterior de software independiente P.A.D., ASISWIN o XPSMCWIN

Descripción general

Podrá integrar en Safety Suite el siguiente software de configuración si ya está instalado en su equipo:

- software Protect Area Design, version independent 1.0.3.2
- software de configuración para el monitor de seguridad AS-interface ASISWIN2, versiones independientes 1.2 o 2.0.3
- software de configuración para XPS-MC, versiones independientes 1.2, 1.21 o 1.22

Nota: No puede integrar una versión independiente instalada del software de programación **XPSMFWIN** y Protect Area Design Software V1.0.3.1 para el PLC de seguridad XPS-MF. Deberá desinstalar este programa antes de proceder a la instalación del paquete Safety Suite.

Integraciones posibles

En la siguiente tabla se muestran las integraciones posibles de instalaciones independientes existentes con Safety Suite:

Paquete para instalar	Paquete ya instalado		
	P.A.D.	ASISWIN2	XPSMCWIN
Safety Suite con P.A.D.	La versión existente de P.A.D. se eliminará y se instalará Safety Suite V2 con P.A.D.	La versión existente de ASISWIN2 se integrará en Safety Suite como versión completa y se eliminará la instalación independiente.	La versión existente de XPSMCWIN se integrará en Safety Suite como versión completa y se eliminará la instalación independiente.
Safety Suite con ASISWIN	La versión existente de P.A.D. se eliminará y se instalará Safety Suite V2 con ASISWIN.	La versión existente de ASISWIN2 se eliminará y se instalará Safety Suite V2 con ASISWIN.	La versión existente de XPSMCWIN se integrará en Safety Suite como versión completa y se eliminará la instalación independiente.
Safety Suite con XPSMCWIN	La versión existente de P.A.D. se eliminará y se instalará Safety Suite V2 con XPSMCWIN.	La versión existente de ASISWIN2 se eliminará y se instalará Safety Suite V2 con XPSMCWIN.	La versión existente de XPSMCWIN se eliminará y se instalará Safety Suite V2 con XPSMCWIN.
Safety Suite con XPSMFWIN	La versión existente de P.A.D. se eliminará y se instalará Safety Suite V2 con XPSMFWIN.	La versión existente de ASISWIN2 se eliminará y se instalará Safety Suite V2 con XPSMFWIN.	La versión existente de XPSMCWIN se eliminará y se instalará Safety Suite V2 con XPSMFWIN.

Por ejemplo, al instalar Safety Suite V2 ASISWIN con una instalación independiente de XPSMCWIN V1.21 existente en su equipo, el icono de XPSMCWIN se elimina del escritorio y se integra en la interfaz de usuario de Safety Suite. El icono de Safety Suite V2 se instala en el escritorio. La versión de demostración de XPSMCWIN V2.10 de Safety Suite no se instalará, por lo que la versión existente de XPSMCWIN se integra en el Safety Suite V2.

La integración de otras instalaciones de software independiente se lleva a cabo de la misma manera.

Pasos de instalación para la integración de instalaciones independientes

En este procedimiento se describen los distintos pasos que se deben seguir para la integración de una instalación independiente existente con Safety Suite V2:

Paso	Acción
1	Requisito previo: Una versión independiente de ASISWIN o XPSMCWIN ya instalada en su equipo.
2	Introduzca el CD-ROM del paquete (Safety Suite P.A.D., Safety Suite ASISWIN, Safety Suite XPSMCWIN o Safety Suite XPSMFWIN) que desea instalar.
3	Abra el archivo <i>Setup.exe</i> .
4	Seleccione el idioma de instalación y confirme con Siguiente .
5	Confirme en la pantalla de bienvenida con Siguiente .
6	Introduzca Nombre de usuario y Nombre de empresa y confirme con Siguiente .
7	Acepte el contrato de licencia para usuarios finales y confirme con Siguiente .
8	Confirme la pantalla Detección de productos instalados con Siguiente .
9	Seleccione el software que desea instalar.
10	Se proporciona el directorio de instalación predeterminado para el software Safety Suite. Este directorio puede modificarse. Introduzca la ruta de instalación general y confirme con Siguiente . Nota: La parte de software P.A.D. siempre se instala en <i>Unidad:\SIS\</i> .
11	Seleccione el directorio de aplicaciones y confirme con Siguiente .
12	Haga clic en Instalar . Siga las instrucciones que se facilitan por pantalla.
13	Los pasos 14 a 19 no son válidos si se va a instalar Safety Suite P.A.D.:
14	En la siguiente pantalla se le informará acerca de la integración del software independiente con Safety Suite V2. Confirme con OK .
15	Seleccione el idioma de la configuración y confirme con OK .
16	Seleccione Eliminar y confirme con OK .
17	Confirme la pregunta ¿Desea eliminar por completo la aplicación seleccionada y sus componentes? con OK . Resultado: El software independiente se eliminará y se realizará la integración con Safety Suite.
18	Si aparece alguna otra pregunta acerca de Detectado archivo compartido , responda No . De lo contrario, el programa se borrará completamente.
19	Si aparece alguna pregunta acerca de Detectado archivo de sólo lectura , responda No .
20	Confirme la pantalla de finalización con Finalizar . Confirme con Sí si desea ver el archivo Léame.

Paso	Acción
21	<p>La instalación de Safety Suite prosigue con la posibilidad de registrar su software Safety Suite::</p> <div data-bbox="467 261 1053 630" style="border: 1px solid black; padding: 10px;"> <p style="background-color: #0056b3; color: white; padding: 2px;">Safety Suite: Asistente de registro ✖</p> <div style="display: flex; align-items: center;">  <div> <p>Este producto no tiene licencia</p> <p>Con objeto de mejorar nuestro servicio, le pedimos que autorice su versión de Safety Suite.</p> <p>Faltan 21 días para que finalice el periodo de evaluación de este producto. Tras acabar dicho periodo, no podrá acceder a ciertas funciones.</p> <p>¿Desea autorizarlo ahora?</p> <div style="display: flex; justify-content: center; gap: 20px;"> <input type="button" value="Sí"/> <input type="button" value="No"/> </div> </div> </div> </div> <p>Si contesta Sí, entrará en el Asistente de registro (véase <i>Registro</i>, p. 37). Tras completar el proceso de registro, deberá reiniciar su equipo. Si contesta No, se le pedirá que reinicie su equipo. Nota: Es posible trabajar en el modo de prueba de Safety Suite durante un máximo de 21 días. Si no se registra dentro de dicho periodo, el software sólo funcionará en modo demostración una vez caducado aquél. Aunque todavía se le permitirá efectuar el registro.</p>

Resultado de la instalación

A continuación se muestra la ventana principal de Safety Suite V2 ASISWIN con XPSMCWIN 1.21 integrado:



Instalación de Safety Suite V2 con una instalación anterior de Safety Suite V1

Descripción general

Puede actualizar Safety Suite V1 con una versión de actualización de Safety Suite V2 si ya está instalado en el equipo.

Safety Suite V1	Puede actualizarse con
XPSMFWIN	<ul style="list-style-type: none"> ● SSVASISWINUP ● SSVXPSMCWINUP ● SSVXPSMFWINUP
XPSMCWIN	<ul style="list-style-type: none"> ● SSVASISWINUP ● SSVXPSMCWINUP
ASISWIN2	<ul style="list-style-type: none"> ● SSVASISWINUP

Actualizaciones posibles

En la siguiente tabla se muestran las actualizaciones posibles de Safety Suite:

Paquete ya instalado	Actualización para instalar		
	SSVASISWINUP	SSVXPSMCWINUP	SSVXPSMFWINUP
Safety Suite V1 con P.A.D.	No se puede	No se puede	No se puede
Safety Suite V1 con ASISWIN	La versión existente de ASISWIN2 se eliminará y se instalará la nueva versión de ASISWIN2.	No se puede	No se puede
Safety Suite V1 con XPSMCWIN	La versión existente de ASISWIN2 se eliminará y se instalará la nueva versión de ASISWIN2.	La versión existente de XPSMCWIN se eliminará y se instalará la nueva versión de XPSMCWIN.	No se puede
Safety Suite V1 con XPSMFWIN	La versión existente de XPSMFWIN se eliminará y se instalará la nueva versión de XPSMFWIN.	La versión existente de ASISWIN2 se eliminará y se instalará la nueva versión de ASISWIN2.	La versión existente de XPSMCWIN se eliminará y se instalará la nueva versión de XPSMCWIN.

Por ejemplo, al instalar la actualización de ASISWIN en Safety Suite V1 XPSMCWIN:

- Se sustituirá la versión de ASISWIN.
- Se cambiará el título.
- Se cambiará el nombre situado debajo del icono.
- Se actualizarán las publicaciones técnicas.

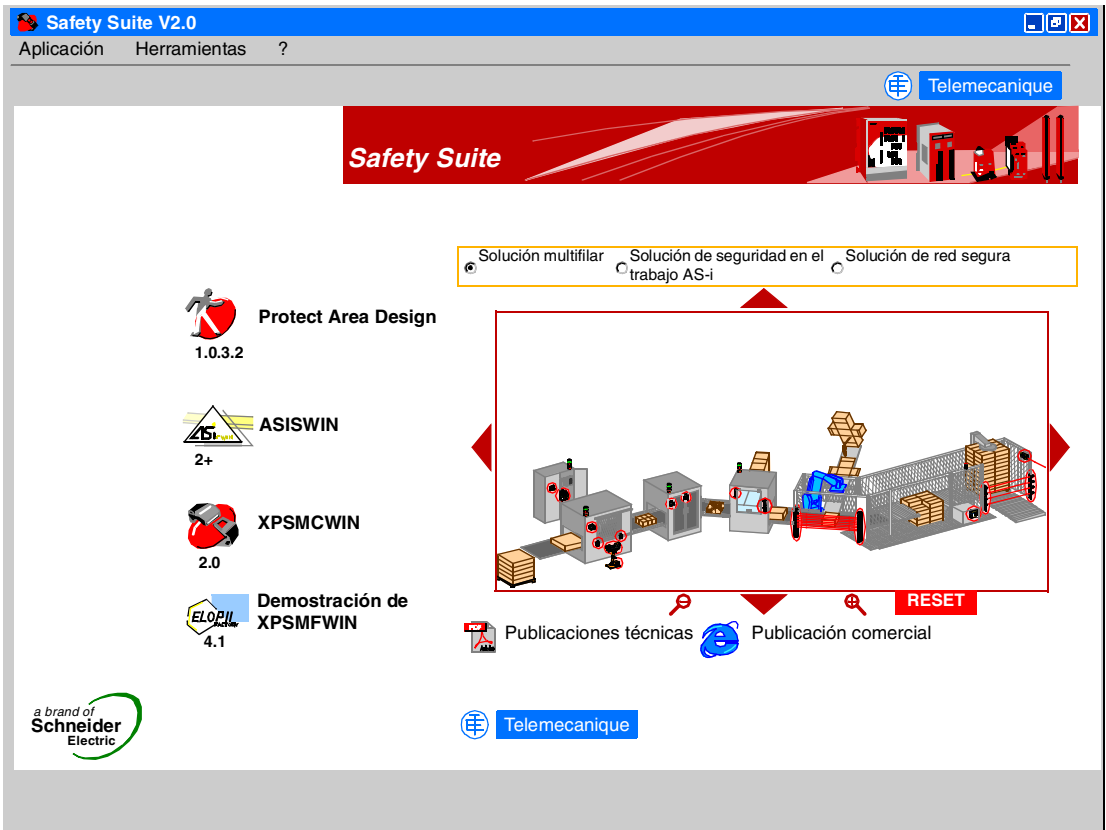
Pasos de instalación para la actualización

En este procedimiento se describen los distintos pasos que deben seguirse para la actualización de la instalación de Safety Suite V1:

Paso	Acción
1	Requisito previo: Versión de Safety Suite V1 de ASISWIN, XPSMCWIN o XPSMFWIN ya instalada en el equipo.
2	Introduzca el CD ROM del paquete de actualización (Safety Suite ASISWIN, Safety Suite XPSMCWIN o Safety Suite XPSMFWIN) que desea instalar.
3	Abra el archivo <i>Setup.exe</i> .
4	Seleccione el idioma de instalación y confirme con Siguiente .
5	Confirme en la pantalla de bienvenida con Siguiente .
6	Acepte el contrato de licencia para usuarios finales y confirme con Siguiente .
7	Confirme la pantalla Detección de productos instalados con Siguiente .
8	No modifique el software seleccionado y confirme con Siguiente .
9	Confirme la siguiente pantalla con Instalar . Resultado: Se ha completado la actualización.
10	Seleccione Sí si desea ver el archivo Léame y haga clic en Finalizar .
11	Después de leer el archivo Léame, confirme con Siguiente .
12	Seleccione Sí para reiniciar el PC (recomendado) y confirme con Finalizar .

Resultado de la actualización

A continuación se muestra la ventana principal de Safety Suite V1 con XPSMCWIN y ASISWIN actualizado. Este Safety Suite V1 con una versión actualizada de ASISWIN2 pasa a ser ahora Safety Suite V2.



Registro

Descripción general

Para obtener derechos de usuario permanentes sobre el software, se debe registrar en Schneider Electric. Una vez instalado el software, tiene un periodo de 21 días para registrarse. Si no se efectúa el registro durante este periodo de prueba, algunos elementos de su software dejarán de estar disponibles. Aun así, seguirá siendo posible efectuar el registro de su software una vez caducado el periodo de prueba.


Para iniciar el asistente para registro, se puede proceder de estas dos maneras:

- el proceso de registro se inicia automáticamente una vez finalizada la instalación
- al hacer clic en **Herramientas** → **Registro** en la ventana principal de Safety Suite.
- al hacer clic en el botón **Registro** en el cuadro **Acerca de**.
- si ha expirado el periodo de prueba sin haber efectuado el registro: al hacer clic en el botón **Registro** del cuadro de diálogo de mensajes, que se abre directamente al iniciar Safety Suite V2.

En el cuadro de diálogo **Acerca de** encontrará la información sobre el estado de su registro.

Inicio del registro

El registro de su software se inicia de la siguiente manera:

Paso	Acción
1	<div data-bbox="463 899 1204 1243" style="border: 1px solid black; padding: 10px;"> <div style="background-color: #0056b3; color: white; padding: 2px 5px; display: flex; justify-content: space-between; align-items: center;"> Safety Suite: Asistente de registro ✖ </div> <div style="text-align: center; margin-top: 10px;">  <p>Este producto no tiene licencia</p> <p>Con objeto de mejorar nuestro servicio, le pedimos que autorice su versión de Safety Suite.</p> <p>Faltan 21 días para que finalice el periodo de evaluación de este producto. Tras acabar dicho periodo, no podrá acceder a ciertas funciones.</p> <p>¿Desea autorizarlo ahora?</p> <div style="display: flex; justify-content: center; gap: 20px;"> <input type="button" value="Sí"/> <input type="button" value="No"/> </div> </div> </div> <ul style="list-style-type: none"> ● Si hace clic en Sí, se continuará con el proceso. ● Si hace clic en No, se concluirá el proceso. <p>El proceso de registro se puede llevar a cabo en cualquier momento haciendo clic en Herramientas → Registro en la ventana principal de Safety Suite o haciendo clic sobre el botón Registrar del cuadro de diálogo Acerca de.</p>

Paso	Acción
2	<p data-bbox="492 199 968 224">Si hace clic en Sí, aparecerá la siguiente ventana:</p> <div data-bbox="492 232 1234 760" style="border: 1px solid gray; padding: 5px;"> <p data-bbox="499 240 696 264">Safety Suite: Autorización ✖</p> <p data-bbox="536 297 751 321">Seleccione una tarea</p> <p data-bbox="532 362 1197 386">Seleccione una tarea para llevar a cabo y a continuación haga clic en Siguiente.</p> <p data-bbox="536 406 1133 475"> <input checked="" type="radio"/> Solicitar un código de autorización Seleccione esta opción si está ejecutando el asistente de registro de Safety Suite por primera vez. </p> <p data-bbox="536 516 1133 586"> <input type="radio"/> Transferencia de derechos de licencia Seleccione esta opción si está transfiriendo los derechos de licencia desde o hacia otro PC. </p> <p data-bbox="536 626 1149 696"> <input type="radio"/> Introducción de código de autorización recibido Escoja esta opción si ha solicitado un código de autorización por fax o correo electrónico y quiere introducirlo ahora. </p> <p data-bbox="642 721 1208 753" style="text-align: right;"> <input style="margin-right: 10px;" type="button" value=" < Atrás "/> <input style="margin-right: 10px;" type="button" value=" Siguiente > "/> <input style="margin-right: 10px;" type="button" value=" Cancelar "/> </p> </div> <ul data-bbox="492 776 1234 1003" style="list-style-type: none"> ● Si se registra por primera vez, seleccione Solicitar código de autorización, consulte el paso 3. ● Para transferir la autorización desde otro equipo, seleccione Transferencia de derechos de licencia (véase <i>Transferencia de derechos de licencia, p. 44</i>). ● Para introducir un código recibido, seleccione Introducción de código de autorización recibido (véase <i>Introducción del código de autorización recibido, p. 44</i>). <p data-bbox="492 1019 728 1044">Confirme con Siguiente.</p>

Paso	Acción
3	<p data-bbox="471 201 1181 225">Aparecerá una ventana donde seleccionar el método de registro preferido.</p> <ul style="list-style-type: none"> <li data-bbox="471 228 1226 396"> <p data-bbox="471 228 1092 253">● A través de la web (véase <i>Registro a través de la web</i>, p. 40)</p> <p data-bbox="499 256 1208 396">Los detalles del usuario y la información sobre la licencia se introducen de forma interactiva en un sitio web. El código de autorización se genera inmediatamente y el software queda instantáneamente autorizado, sin necesidad de emprender otras acciones. El PC en cuestión debe tener acceso a Internet.</p> <li data-bbox="471 399 1226 573"> <p data-bbox="471 399 1226 456">● A través de la web en otro PC (véase <i>Registro a través de la web en otro PC</i>, p. 41)</p> <p data-bbox="499 459 1208 573">Los detalles del usuario y la información sobre la licencia se introducen de forma interactiva en un sitio web. El código de autorización se genera inmediatamente. Dicho código se debe anotar e introducir manualmente mediante el asistente de registro en el PC en cuestión.</p> <li data-bbox="471 576 1226 716"> <p data-bbox="471 576 1071 600">● Por vía telefónica (véase <i>Registro por vía telefónica</i>, p. 42)</p> <p data-bbox="499 604 1226 716">Los detalles del usuario y la información sobre la licencia se dan a un operador, quien facilitará a continuación el código de autorización, que deberá anotar e introducir manualmente mediante el asistente de registro en el PC en cuestión.</p> <li data-bbox="471 719 1226 860"> <p data-bbox="471 719 1167 743">● Por correo electrónico (véase <i>Registro por correo electrónico</i>, p. 43)</p> <p data-bbox="499 747 1226 860">Los detalles del usuario y la información sobre la licencia se envían mediante correo electrónico. El código de autorización se devuelve a continuación en un correo electrónico y se introduce manualmente mediante el asistente de registro en el PC en cuestión.</p> <li data-bbox="471 863 1226 1008"> <p data-bbox="471 863 868 888">● Por fax (véase <i>Registro por fax</i>, p. 43)</p> <p data-bbox="499 891 1226 1008">Los detalles del usuario y la información sobre la licencia se guardan en un archivo de texto que debe enviarse manualmente por fax. El código de autorización se devuelve a continuación por fax y se introduce manualmente mediante el asistente de registro en el PC en cuestión.</p> <p data-bbox="471 1024 964 1049">Seleccione el método de registro que quiere utilizar.</p>

Registro a través de la web

Es necesario seguir los siguientes pasos para efectuar el registro a través de la web:

Paso	Acción
1	Seleccione A través de la web en la ventana Seleccione el método de autorización y confirme con Siguiente .
2	Seleccione el idioma que prefiera para el formulario de registro y haga clic en Ir .
3	No olvide que debe tener las cookies activadas en el explorador y lea detenidamente la información sobre confidencialidad y exención de responsabilidad legal. Seleccione Estoy de acuerdo con las condiciones y tengo habilitada la función de cookies y confirme con Siguiente .
4	Rellene el formulario de registro y seleccione los datos del producto. Se deben cumplimentar todos los campos marcados con un asterisco. Confirme con Registro .
5	Ha completado satisfactoriamente su registro a través de la web. Recibirá en su pantalla un mensaje de confirmación. Primero haga clic en Imprimir confirmación de registro y a continuación haga clic en Aquí para volver al registro de Safety Suite.
6	Confirme la recepción del mensaje de registro satisfactorio con OK .
7	Para cerrar el asistente, haga clic en Finalizar . Resultado: el software Safety Suite instalado se ha registrado.

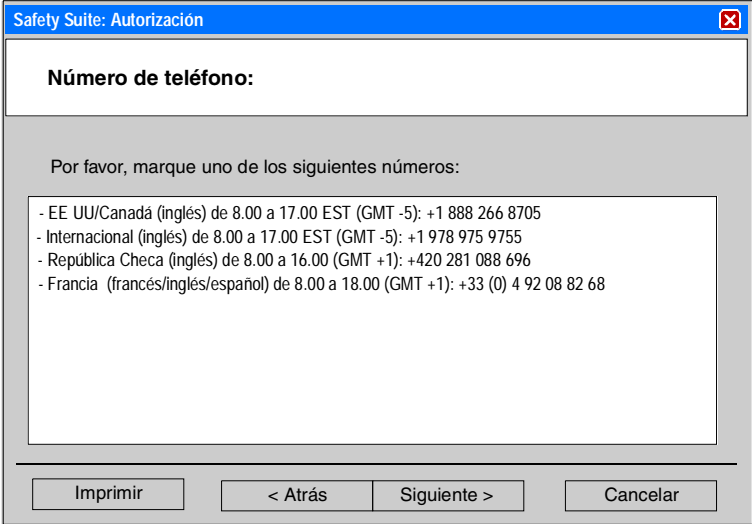
Registro a través de la web en otro PC

Es necesario seguir los siguientes pasos para efectuar el registro a través de la web en otro PC:

Paso	Acción
1	Seleccione A través de la web en otro PC en la ventana Seleccione método de autorización y confirme con Siguiente .
2	Anote o imprima la información que necesitará para efectuar el registro: <ul style="list-style-type: none"> ● Número de entrada de código ● ID del equipo ● Número de referencia (número del elemento actual)
3	Abra el explorador en un PC con acceso a Internet e introduzca la dirección URL <i>http://www.schneider-electric.com/swregistration</i> .
4	Seleccione el idioma que prefiera para el formulario de registro y haga clic en Ir .
5	No olvide que debe tener las cookies activadas en el explorador y lea detenidamente la información sobre confidencialidad y exención de responsabilidad legal. Seleccione Estoy de acuerdo con las condiciones y tengo habilitada la función de cookies y confirme con Siguiente .
6	Rellene el formulario de registro y seleccione los datos del producto. Se deben cumplimentar todos los campos marcados con un asterisco. Confirme con Registro .
7	Introduzca el número de entrada de código y el ID del equipo que anotó en el paso 2. Confirme con Enviar .
8	Ha completado satisfactoriamente su registro a través de la web en otro PC. Recibirá un mensaje de confirmación con el código de autorización. Primero haga clic en Imprimir confirmación de registro y a continuación haga clic en Aquí para cerrar la ventana.
9	Vuelva al PC en el cual está instalado el software que desea registrar. Introduzca el código de autorización recibido y confirme con Siguiente .
10	Confirme la recepción del mensaje de registro satisfactorio con OK .
11	Para cerrar el asistente, haga clic en Finalizar . Resultado: el software Safety Suite instalado se ha registrado.

Registro por vía telefónica

Es necesario seguir los siguientes pasos para efectuar el registro por vía telefónica:

Paso	Acción
1	Seleccione Por vía telefónica en la ventana Seleccione método de autorización y confirme con Siguiente .
2	Rellene el formulario de registro e introduzca el Número de serie (se permite cualquier número de 11 dígitos) y el Número de referencia (consulte la tabla <i>Paquetes de software disponibles, p. 10</i> . Debe cumplimentar todos los campos marcados con un asterisco. Confirme con Siguiente .
3	<p>Llame a uno de los números de teléfono que se muestran (sólo durante el horario establecido, de lunes a viernes).</p>  <p>Haga clic en Siguiente para continuar.</p>
4	Introduzca el código de autorización recibido y confirme con Siguiente .
5	Confirme la recepción del mensaje de registro satisfactorio con OK .
6	Para cerrar el asistente, haga clic en Finalizar . Resultado: el software Safety Suite instalado se ha registrado.

Registro por correo electrónico

Es necesario seguir los siguientes pasos para efectuar el registro por correo electrónico:

Paso	Acción
1	Seleccione Por correo electrónico en la ventana Seleccione método de autorización y confirme con Siguiente .
2	Rellene el formulario de registro e introduzca el Número de serie (se permite cualquier número de 11 dígitos) y el Número de referencia (consulte la tabla <i>Paquetes de software disponibles, p. 10</i> . Debe cumplimentar todos los campos marcados con un asterisco. Confirme con Siguiente .
3	Seleccione una dirección de correo electrónico de la lista desplegada y confirme con Siguiente . Resultado: se enviará un correo electrónico de registro a la dirección seleccionada.
4	Cierre el asistente de registro haciendo clic en Siguiente .
5	Si ha recibido por correo electrónico el código de autorización del Software Registration Center, proceda como se describe en <i>Introducción del código de autorización recibido, p. 44</i> .

Registro por fax

Es necesario seguir los siguientes pasos para efectuar el registro por fax:

Paso	Acción
1	Seleccione Por fax en la ventana Seleccione método de autorización y confirme con Siguiente .
2	Rellene el formulario de registro e introduzca el Número de serie (se permite cualquier número de 11 dígitos) y el Número de referencia (consulte la tabla <i>Paquetes de software disponibles, p. 10</i> . Debe cumplimentar todos los campos marcados con un asterisco. Confirme con Siguiente .
3	Seleccione un número de fax de la lista desplegada y confirme con Siguiente .
4	Haga clic en Finalizar para que se prepare el formulario de fax que se debe imprimir.
5	Imprímalo y envíe el fax.
6	Si ha recibido por fax el código de autorización del Software Registration Center, proceda como se describe en <i>Introducción del código de autorización recibido, p. 44</i> .

Introducción del código de autorización recibido

Para introducir el código de autorización recibido es necesario seguir los siguientes pasos:

Paso	Acción
1	Inicie el proceso de registro y seleccione Introducción del código de autorización recibido .
2	Introduzca el código de autorización recibido en el campo correspondiente y confirme con Siguiente .
3	Confirme la recepción del mensaje de registro satisfactorio con OK .
4	Para cerrar el asistente, haga clic en Finalizar . Resultado: el software Safety Suite instalado se ha registrado.

Transferencia de derechos de licencia

Se pueden transferir derechos de licencia de un PC a otro con soportes extraíbles o a través de una red. En cualquiera de los dos casos, los derechos de licencia sólo podrán estar activos en un PC.

Sólo se pueden transferir derechos de licencia cuando el tipo y versión del software son los mismos en el PC original y en el receptor.

Si tiene la intención de transferir los derechos de licencia desde el PC receptor otra vez al PC original, no es necesario desinstalar y volver a instalar el software. Para devolver los derechos de licencia al PC original, se debe utilizar el mismo procedimiento de transferencia.

Tras iniciar el asistente de registro, se pueden seleccionar las siguientes posibilidades para la transferencia de los derechos de licencia.

- Transferencia de derechos de licencia desde o hacia un dispositivo USB
No es necesario conocer el ID del equipo receptor.
- Transferencia de derechos de licencia desde o hacia un equipo a través de una red o con soportes extraíbles
Se debe conocer el ID del equipo receptor.
- Transferencia de derechos de licencia a otra persona
Utilice esta opción solamente cuando transfiera derechos de licencia a otra empresa.

Nota: si desea obtener más información, consulte la *Ayuda del asistente de registro*.

Desinstalación de Safety Suite

Objetivo

Esta operación se utiliza para eliminar de su equipo todos los componentes de Safety Suite, incluidos los componentes de XPSMFWIN.

Sin embargo, esto no afectará a

- los archivos de aplicación de los elementos de software incluidos
- elementos que se compartan con otros paquetes de software

Procedimiento

En la siguiente tabla se describe el procedimiento de desinstalación de software:

Paso	Acción
1	Ejecute el comando Inicio → Configuración → Panel de Control → Agregar o quitar programas .
2	Seleccione Safety Suite , continúe con el paso 5.
3	O introduzca el CD.
4	Abra el archivo <i>Setup.exe</i> .
5	Seleccione Eliminar . Resultado: Se abrirá el asistente para la instalación de Safety Suite V2 .
6	Seleccione Eliminar y confirme con Siguiente .
7	Conteste a la pregunta <i>¿Desea eliminar la aplicación seleccionada y todas sus funciones?</i> con OK . Resultado: El software Safety Suite quedará eliminado de su equipo.
8	Nota: Solamente válido si está instalado el software XPSMFWIN. Durante la eliminación de Safety Suite, aparecerá automáticamente una ventana para retirar el controlador de la llave de seguridad. Seleccione Automático en esta ventana y haga clic en Siguiente . Resultado: Se eliminará del PC el controlador de la llave de seguridad.
9	Nota: Solamente válido si se ha integrado previamente software independiente. Si aparece alguna pregunta acerca de Detectado archivo compartido , responda Sí . Si aparece alguna pregunta acerca de Detectado archivo de sólo lectura , responda No . Resultado: Se eliminará del PC el software independiente.
10	Seleccione Sí, deseo reiniciar mi equipo ahora y confirme con Finalizar .

**Página principal del software
Safety Suite**

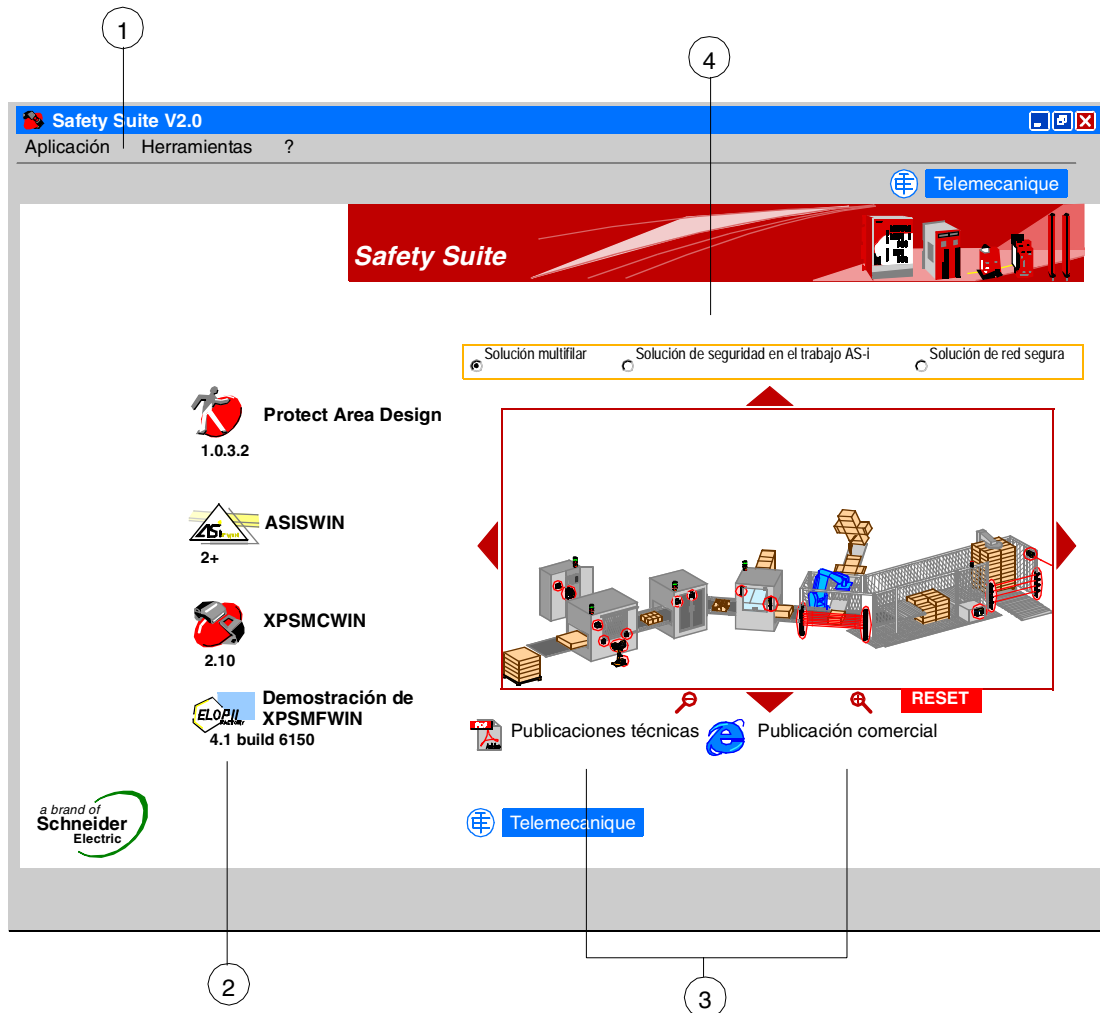


3

Ventana Safety Suite

Descripción general

En la siguiente figura se muestra la página principal de Safety Suite V2 con Protect Area Design :



- 1 Menús principales de Safety Suite
- 2 Zona para iniciar el software integrado
- 3 Zona para obtener más información técnica sobre el software integrado
- 4 Imagen animada con información sobre diferentes aplicaciones de seguridad

Menús principales

Se dispone de tres menús principales:

- **Aplicación**

Funciones:

- Iniciar uno o más elementos de software integrados
- Salir de Safety Suite

- **Herramientas**

Funciones:

- Seleccionar el idioma preferido:
 - Inglés
 - Alemán
 - Francés
 - Español
 - Italiano
- Iniciar el proceso de registro de productos

- **?**

Sirve para abrir el cuadro de diálogo **Acerca de**, que facilita información sobre su equipo y el software instalado Safety Suite.

Nota: los paquetes de software integrado se iniciarán en el idioma que haya elegido para Safety Suite. En el caso de que un paquete de software no estuviera disponible en el idioma seleccionado, se abriría en inglés o en el idioma de instalación.

Software de inicio

En esta zona se le facilita información sobre el software integrado que ha instalado con Safety Suite en versión completa o de demostración, consulte *Especificación de los paquetes*, p. 11.

El software relacionado se inicia al hacer clic sobre el símbolo correspondiente.

Publicaciones

En esta zona se puede obtener información técnica sobre el software integrado:

Elemento	Descripción
Publicaciones técnicas	<p>Se abre una ventana con todos los documentos técnicos disponibles para los distintos productos integrados en este software:</p> <ul style="list-style-type: none"> ● Monitor de seguridad AS-i ● Controlador de seguridad XPS-MC ● PLC de seguridad XPS-MF <p>Requisito: debe de disponer de un lector de PDF en su equipo.</p>
Publicaciones comerciales	<p>Internet Explorer se abre en www.telemecanique.com, directamente en la página de los productos de seguridad.</p> <p>Requisito: debe disponer de Internet Explorer en su equipo.</p>

Imágenes animadas

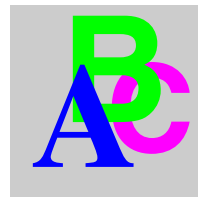
En esta parte de la ventana de Safety Suite puede elegir una de tres imágenes animadas, que le muestran información sobre productos de seguridad de Schneider Electric:

- Solución multifilar
Máquina con una solución multifilar que incorpora un módulo de seguridad o controlador de seguridad PREVENTA
- Solución de seguridad en el trabajo AS-i
Máquina con una solución de seguridad en el trabajo AS-i que incorpora dispositivos AS-iPREVENTA
- Solución de red segura
Máquina con solución de red segura que utiliza los PLC de seguridad PREVENTA

Puede obtener información y desplazarse por la imagen con el ratón, de la siguiente manera:

Elemento	Descripción
Pequeña etiqueta roja o amarilla	Proporciona los nombres y referencias de distintos productos de seguridad.
Reinicio	Vuelve a la vista normal después de haber aumentado o reducido la imagen.
+	Aumenta la imagen.
-	Reduce la imagen.

Índice



A

actualización de Safety Suite, 13, 23
actualizaciones posibles de Safety Suite, 12, 34

C

contenido del CD, 10

D

desinstalación, 45

E

especificación del paquete, 10

I

iniciar Safety Suite, 22

instalación

- instalación con instalación anterior de software de Safety Suite, 23

- instalación con instalación anterior de software independiente P.A.D., ASISWIN o XPSMCWIN, 28

- instalación con una instalación anterior de Safety Suite V1, 33

- primera instalación (sin instalación anterior), 18

integraciones posibles de instalaciones

independientes, 29

M

menú principal, 48

R

registro, 37

- a través de la web, 40

- a través de la web en otro PC, 41

- introducción de código, 44

- por correo electrónico, 43

- por fax, 43

- por vía telefónica, 42

- transferencia de licencia, 44

requisitos

- hardware, 15

- software, 15

requisitos de hardware, 15

requisitos de software, 15

V

Ventana Safety Suite, 48

