

Upsilon™ STS

30/60/100/160/250/400/630 A 400 V

Technische specificaties

4/2017



Juridische informatie

Het Schneider Electric-merk en alle gedeponeerde handelsmerken van Schneider Electric Industries SAS waarnaar in deze gids wordt verwezen, zijn het exclusieve eigendom van Schneider Electric SA en haar dochterondernemingen. Ze mogen voor geen enkel doel worden gebruikt zonder de schriftelijke toestemming van de eigenaar. Deze gids en zijn inhoud worden beschermd, in de zin der Franse intellectuele eigendomscode (Code de la propriété intellectuelle français, hierna aangeduid als 'de Code'), onder de copyrightwetten voor teksten, tekeningen en modellen alsook onder handelsmerkwetten. U gaat ermee akkoord deze gids of delen ervan niet te reproduceren, behalve voor uw eigen persoonlijke, niet-commerciële gebruik zoals in de Code is gedefinieerd, op welk medium dan ook zonder schriftelijke toestemming van Schneider Electric. U gaat er ook mee akkoord geen hypertextkoppelingen naar deze gids of zijn inhoud te maken. Schneider Electric verleent geen rechten of licenties voor het persoonlijke en niet-commerciële gebruik van de gids of zijn inhoud, behalve voor een niet-exclusieve licentie om deze 'zoals deze is' te raadplegen op eigen risico. Alle andere rechten zijn voorbehouden.

Elektrische apparatuur mag alleen door gekwalificeerd personeel worden geïnstalleerd, bediend, gerepareerd en onderhouden. Schneider Electric kan niet aansprakelijk worden gesteld voor consequenties die voortkomen uit het gebruik van dit materiaal.

Omdat standaarden, specificaties en ontwerpen van tijd tot tijd worden gewijzigd, moet u om bevestiging vragen van de informatie die in deze publicatie wordt gegeven.

Inhoudsopgave

Belangrijke veiligheidsinstructies — BEWAAR DEZE	
INSTRUCTIES	5
Technische gegevens.....	7
Modellijst	7
Rendement	7
Communicatie en management	8
Normering.....	8
Planning van voorzieningen	9
Ingangsspecificaties	9
Uitgangsspecificaties	9
Aanbevolen kabeldoorsneden (fasen en nulleider)	9
Stroomopwaartse beveiliging.....	10
Fysiek.....	11
Gewicht en afmetingen.....	11
Benodigde ruimte.....	11
Omgevingsparameters.....	11
Warmteafgifte	11
Instellingen.....	12
Standaardinstellingen	12
Afbeeldingen.....	13
Lijndiagram van Upsilon STS.....	13
Opties	14
Configuratieopties	14
Beperkte fabrieksgarantie	15

Belangrijke veiligheidsinstructies — BEWAAR DEZE INSTRUCTIES

Lees deze instructies zorgvuldig en bestudeer de apparatuur om ermee vertrouwd te worden voordat u deze probeert te installeren, bedienen of onderhouden. De volgende veiligheidsmeldingen kunnen in deze handleiding of op de apparatuur verschijnen om u te waarschuwen voor mogelijk gevaar of om uw aandacht te vestigen op informatie ter verduidelijking of vereenvoudiging van een procedure.



De aanwezigheid van dit symbool bij een veiligheidsmelding voor 'Gevaar' of 'Waarschuwing' geeft een elektriciteitsgevaar aan dat lichamelijk letsel tot gevolg kan hebben indien de instructies niet worden gevolgd.



Dit is het symbool voor een veiligheidswaarschuwing. Het wordt gebruikt om u te waarschuwen voor potentieel gevaar voor persoonlijk letsel. Volg alle veiligheidsaanwijzingen met dit symbool om de kans op letsel of overlijden te voorkomen.

⚠ GEVAAR

GEVAAR geeft een gevaar aan dat, indien het niet wordt vermeden, de dood of ernstig persoonlijk letsel tot gevolg **zal** hebben.

Wanneer deze instructies niet worden gevolgd, kan dit leiden tot ernstig of dodelijk letsel.

⚠ WAARSCHUWING

WAARSCHUWING geeft een gevaar aan dat, indien het niet wordt vermeden, de dood of ernstig persoonlijk letsel tot gevolg **kan** hebben.

Wanneer deze instructies niet worden gevolgd, kan dit leiden tot ernstig of dodelijk letsel of schade aan de apparatuur.

⚠ VOORZICHTIG

VOORZICHTIG geeft een gevaar aan dat, indien het niet wordt vermeden, gering tot matig letsel tot gevolg **kan** hebben.

Wanneer deze instructies niet worden gevolgd, kan dit leiden tot letsel of schade aan de apparatuur.

LET OP

LET OP wordt gebruikt voor berichten die niet met fysiek letsel te maken hebben. Het symbool voor veiligheidswaarschuwing wordt niet gebruikt bij dit type veiligheidsmelding.

Wanneer deze instructies niet worden gevolgd, kan dit leiden tot schade aan de apparatuur.

Opmerking

Elektrische apparatuur mag alleen door gekwalificeerd personeel worden geïnstalleerd, bediend en onderhouden. Schneider Electric aanvaardt geen verantwoordelijkheid voor eventuele gevolgen die voortvloeien uit het gebruik van dit apparaat.

Een gekwalificeerd persoon is iemand die vaardigheden en kennis heeft met betrekking tot de constructie, installatie en bediening van elektrische apparatuur en veiligheidstraining heeft gevolgd om de mogelijke gevaren te kunnen herkennen en voorkomen.

Technische gegevens

Modellijst

Upsilon STS 1400 mm-behuizing



- Upsilon STS 30 A
- Upsilon STS 60 A
- Upsilon STS 100 A
- Upsilon STS 160 A
- Upsilon STS 250 A

Upsilon STS 1900 mm-behuizing



- Upsilon STS 30 A
- Upsilon STS 60 A
- Upsilon STS 100 A
- Upsilon STS 160 A
- Upsilon STS 250 A
- Upsilon STS 400 A
- Upsilon STS 630 A

Rendement

Upsilon™ STS (met 0,8 RL-belasting)	30 A		60 A		100 A		160 A	
	Minimum	Nominaal	Minimum	Nominaal	Minimum	Nominaal	Minimum	Nominaal
Rendement bij 100% In	0,987	0,989	0,99	0,991	0,991	0,993	0,992	0,991
Rendement bij 75% In	0,985	0,987	0,989	0,991	0,991	0,992	0,991	0,992
Rendement bij 50% In	0,981	0,984	0,987	0,989	0,99	0,991	0,991	0,993
Rendement bij 25% In	0,969	0,973	0,981	0,984	0,986	0,988	0,988	0,991

Upsilon™ STS (met 0,8 RL-belasting)	250 A		400 A		600 A		630 A	
	Minimum	Nominaal	Minimum	Nominaal	Minimum	Nominaal	Minimum	Nominaal
Rendement bij 100% In	0,992	0,993	0,992	0,993	0,992	0,993	0,991	0,992
Rendement bij 75% In	0,993	0,992	0,992	0,993	0,993	0,994	0,992	0,993
Rendement bij 50% In	0,994	0,992	0,992	0,993	0,992	0,993	0,993	0,994
Rendement bij 25% In	0,992	0,99	0,99	0,991	0,989	0,99	0,991	0,992

Communicatie en management

Communicatiekaarten

De Upsilon STS heeft vier sleuven voor communicatiekaarten. Standaard worden twee kaarten geleverd.

- Relay Communication Card voor externe indicaties via geïsoleerde potentiaalvrije contacten
- JBus Communication Card, voornamelijk voor verbinding met een pc voor installatie

Er kan een relaiskaart met twee ingangen en zes uitgangen worden gebruikt om de onderstaande opdrachten en informatie over te dragen.

Ingangs- en uitgangcontacten

Twee configureerbare ingangcontacten

De volgende opdrachten kunnen aan beide ingangcontacten worden toegewezen:

- Overbelasting resetten
- Bron 1 of Bron 2 selecteren als voorkeursbron
- De modus selecteren voor Automatic Return Transfer
- Overschakelen uitgeschakeld (overschakelen naar alternatieve bron geblokkeerd)
- Nooduitschakeling van de voeding (schakelt de opdracht voor het openen van de schakelaars Q1 en Q2 in)

Zes configureerbare uitgangcontacten

De volgende statusinformatie is beschikbaar op beide uitgangcontacten:

- Belastingtrekkracht (aan- of afwezigheid van stroom op de belasting)
- Algemeen alarm (storing in een van de bronnen of het apparaat)
- Apparaatalarm (apparaatstoring)
- Bron 1 'buiten toleranties' of 'binnen toleranties'
- Bron 2 'buiten toleranties' of 'binnen toleranties'
- Faseverschuiving tussen de bronnen 'buiten toleranties' of 'binnen toleranties'
- Bron 1 actief (SS 1 in status AAN)
- Bron 2 actief (SS 2 in status AAN)
- Bron 1 of 2 geselecteerd als voorkeursbron
- Automatic Return Transfer (Automatische retouroverdracht) ingeschakeld
- Overbelasting

Normering

Regelgevende goedkeuringen	<ul style="list-style-type: none"> • Constructie en veiligheid: IEC 60950 • Ontwerp: IEC 60439-1 en IEC 60439-3 voor PDU • EMC: IEC/EN 61000-6-2 <p>Elektrostatische ontladingen: IEC/EN 61000-4-2, niveau 4</p> <p>Stralingsvelden: IEC/EN 61000-4-3, niveau 3</p> <p>Spanningspieken: IEC/EN 61000-4-4, niveau 4</p> <p>Overspanningen: IEC/EN 61000-4-5, niveau 4</p> <ul style="list-style-type: none"> • EMC uitgezonden storingen: EN 55011 en EN 55022 A, klasse A en IEC/EN 61000-6-4
----------------------------	---

Planning van voorzieningen

Ingangsspecificaties

Ingangen van bron 1 en 2

Spanning	380/400/415 V
Bereik van ingangsspanning	Un -35% tot Un +20%
Aansluitingstype	3 of 4 draden + aarde
Aantal fasen	3 fasen onderbroken (3-polige STS) 3 fasen + nulleider onderbroken (4-polige STS)
Ingangsfrequentie (Hz)	50/60 Hz +/-10%
Frequentiebereik	Fn ± 10%
Maximaal toelaatbare THDU voor maximale stroomopwaartse spanning	15% continu (zonder de beveiligingsinrichtingen te onderbreken)
Maximale stroomopwaartse kortsluitstroom	35 kA
Aantal fasen	3 fasen onderbroken (3-polige STS) 3 fasen + nulleider onderbroken (4-polige STS)

Uitgangsspecificaties

	30 A	60 A	100 A	160 A	250 A	400 A	630 A
Spanning	380/400/415 V						
Maximale spanning	498 V (415 V + 20%)						
Minimale spanning	247 V (380 V – 35%)						
Overbelastingcapaciteit k x In	In x	1,05	continu				
		1,10	15 minuten				
		1,2	10 minuten				
		1,35	5 minuten				
		1,5	2 minuten				
		6	20 seconden				
		20	20 = milliseconden				
Uitgangsfrequentie (synchr. met netvoeding)	50 of 60 Hz (45 Hz minimum, 66 Hz maximum)						
Vermogensfactor belasting	0,5 voorijlend en 0,5 naijlend						
Omstandigheden voor asymmetrische belasting	asymmetrische belasting tot 100% gelijkstroom						
Overschakeltijd	≤5 ms gebruikelijk						
Weerstand voor niet-lineaire belastingen Fc (maximale piekfactor)	Fc < 3,5 (bij een hogere waarde wordt directe overbelasting gedetecteerd, zelfs als rms-stroom minder is dan nominale waarde.)						

Aanbevolen kabeldoorsneden (fasen en nulleider)

OPMERKING: Alle kabels moeten voldoen aan alle nationale en/of plaatselijke regelgeving met betrekking tot elektriciteit.

OPMERKING: De aanbevolen kabeldoorsneden zijn gebaseerd op een omgeving met een omgevingstemperatuur van 30 °C (86 °F).

Type		30 A	60 A	100 A	160 A	250 A	400 A	630 A
Aanbevolen maat ¹ in mm ²	Koperen geleiders	10	16	25	50	95	185	2x150
	Aluminium geleiders	16	25	35	70	150	2x120	4x95
Maximumgrootte in mm ²		50	50	50	120	120	240	240
Max. aantal kabels per fase ²		2	2	2	2	2	4	4

Stroomopwaartse beveiliging

Voor goede thermische bescherming van de STS-eenheden moeten beveiligingsinrichtingen (schakelaars of zekeringen) stroomopwaarts van de eenheden geïnstalleerd worden, waarbij rekening moet worden gehouden met de vereisten in de onderstaande tabel.

Upsilon STS	30 A	60 A	100 A	160 A	250 A	400 A	630 A
Max. I rms op fasen (thermisch)	30 A	60 A	100 A	160 A	250 A	400 A	630 A
Max. I rms op nulleider (thermisch)	30 A	60 A	100 A	160 A	250 A	400 A	630 A
Max. I op fasen (magnetisch)	300 A	600 A	1000 A	1600 A	2500 A	4000 A	6000 A
Max. I op nulleider (magnetisch)	300 A	600 A	1000 A	1600 A	2500 A	4000 A	6000 A
Aanbevolen schakelaars (=S=)	C60L 32A	NS100H	NS100H	NS160H	NS250H	NS400H	NS630H
Voor TNS ³ =>	4-polig	4-polig	4-polig	4-polig	4-polig	4-polig	4-polig
Voor TNC ⁴ =>	3-polig	3-polig	3-polig	3-polig	3-polig	3-polig	3-polig
Aanbevolen schakelaars (=S=)	Curve C	STR22SE	STR22SE	STR22SE	STR22SE	STR23SE	STR23SE
Voor TNS =>	4P 4T	4P 4T	4P 4T	4P 4T	4P 4T	4P 4T	4P 4T
Voor TNC =>	3P 3T	3P 3T	3P 3T	3P 3T	3P 3T	3P 3T	3P 3T
Io x Ir =>	≤ 1,05 In	≤ 1,05 In	≤ 1,05 In	≤ 1,05 In	≤ 1,05 In	≤ 1,05 In	≤ 1,05 In
Im =>	10 In	10 In	10 In	10 In	10 In	10 In	10 In

- Kabeldoorsneden zijn berekend aan de hand van de toelaatbare temperatuurstijgingen en houden rekening met spanningsverlies voor een maximale lengte van 100 meter (AC-circuit). Kies voor meer lengte kabeldoorsneden die het spanningsverlies beperken tot 3% (AC-circuit).
- NF C 15-100 autoriseert maximaal 4 kabels per fase.
- Voor TNS met verdeelde nulleider (ook geldig voor IT met verdeelde nulleider).
- Voor TNC, ook geldig voor TNS als de nulleider niet verdeeld is.

Fysiek

Gewicht en afmetingen

STS-behuizing		Gewicht kg	Hoogte mm	Breedte mm	Diepte mm
Behuizing Upsilon STS 1400 mm	30–60–100 A	193 (418,8)	1430 (56,29)	610 (24)	550 (21,6)
	160–250 A	215 (474)			
Behuizing Upsilon STS 1900 mm	30–60–100 A	215 (474)	1900 (74,8)	715 (28,1)	825 (32,5)
	160–250 A	225 (496,04)			
	400–630 A	327 (720,9)			

Benodigde ruimte

Minimale benodigde ruimte achterkant voor behuizing van 1400 mm	250 mm
Minimale benodigde ruimte bovenkant voor behuizing van 1900 mm	350 mm

Omgevingsparameters

Bedrijfstemperatuur	0 tot 40°C (32 tot 104°F)
Opslagtemperatuur	- 40 tot 70 °C (-40 tot 158 °F)
Relatieve luchtvochtigheid	0 tot 75%, zonder condensatie bij omgevingstemperatuur
Bedrijfshoogte zonder reductie	0 tot 1000 meter (reductie boven 1000 meter)
Reductiefactor afhankelijk van hoogte boven 1000 meter	<ul style="list-style-type: none"> • 0,85 op 1500 meter • 0,79 op 2000 meter • 0,75 op 2300 meter • 0,69 op 3000 meter • 0,59 op 4000 meter
Opslaghoogte	≤ 10.000 meter
Hoorbaar geluid (gemeten volgens ISO-standaard 3746 (NFS 31 027) op een normale vloer en met lineaire belastingen)	30–250 A: 60 dB 400–630 A: 69 dB
Beschermingsklasse	IP 20 en IP 21
Kleur	RAL 9023

Warmteafgifte

	30 A	60 A	100 A	160 A	250 A	400 A	630 A
Warmteafgifte bij nominaal vermogen ⁵ in W (BTU/uur)	195	295	430	615	920	1420	2150
Warmteafgifte) bij 50% nominaal vermogen ⁵ in W (BTU/uur)	150	195	260	350	495	735	1070

5. Berekend voor een spanning van 400 V en een PF van 0,8.

Instellingen

Standaardinstellingen

Aanpasbare parameters en instellingsbereiken

Parameter	Waarde- of instellingsbereik	Standaardinstelling	Methode en opmerkingen
Modus voor terugschakelen naar de voorkeursbron	Handmatig of automatisch	Automatisch	Schermb
Nominale spanning van bronnen (Un)	380 of 400 of 415		Pc en software
Drempel voor detectie van overspanning ⁶	+5% tot +20% van Un in stappen van 1%	+10%	Schermb
Drempel voor detectie van onderspanning ⁶	-5% tot -20% van Un in stappen van 1%	-10%	Schermb
Nominale frequentie van bronnen (Fn)	50 of 60 Hz		Pc en software
Frequentieafwijking ⁷	±1% tot ±10% van Fn in stappen van 1%	±5%	Schermb
Toleranties voor faseverschuiving ⁷	±1° tot ±45° in stappen van 1°	±15°	Schermb. Faseverschuiving tussen bronnen
Bewaking van voorbijgaande onderspanning	-20% tot -32% van Un in stappen van 1%	-25%	Pc en software. Variabel gemiddelde over ½ cyclus
Hysterese van spanningsbewaking ⁸	1% tot 6% in stappen van 1%	3%	Pc en software
Vertragsperiode bij annuleren van volgorde voor handmatig overschakelen	10 s tot 30 mn in stappen van 1 s	1 mn	Pc en software
Vertragsperiode voor Automatic Return Transfer van bron 2 naar bron 1	1 s tot 5 mn	3 s	Pc en software. Vertragsperiode nadat bron 1 binnen toleranties is teruggebracht
Duur van pauze voor 'beschermd' overschakelen bij omstandigheden buiten fasen	0 tot 3 seconden in stappen van 10 ms	0s	Pc en software. Automatisch overschakelen bij slechte fase- omstandigheden
Duur van pauze voor 'geforceerd' overschakelen	0 tot 3 seconden in stappen van 10 ms	0s	Pc en software. 'Geforceerd' handmatig overschakelen

6. Parameter definieert een waarde- of detectiebereik voor een 'bron buiten toleranties'.

7. Parameter definieert een waarde of detectiebereik voor een 'bron buiten toleranties'.

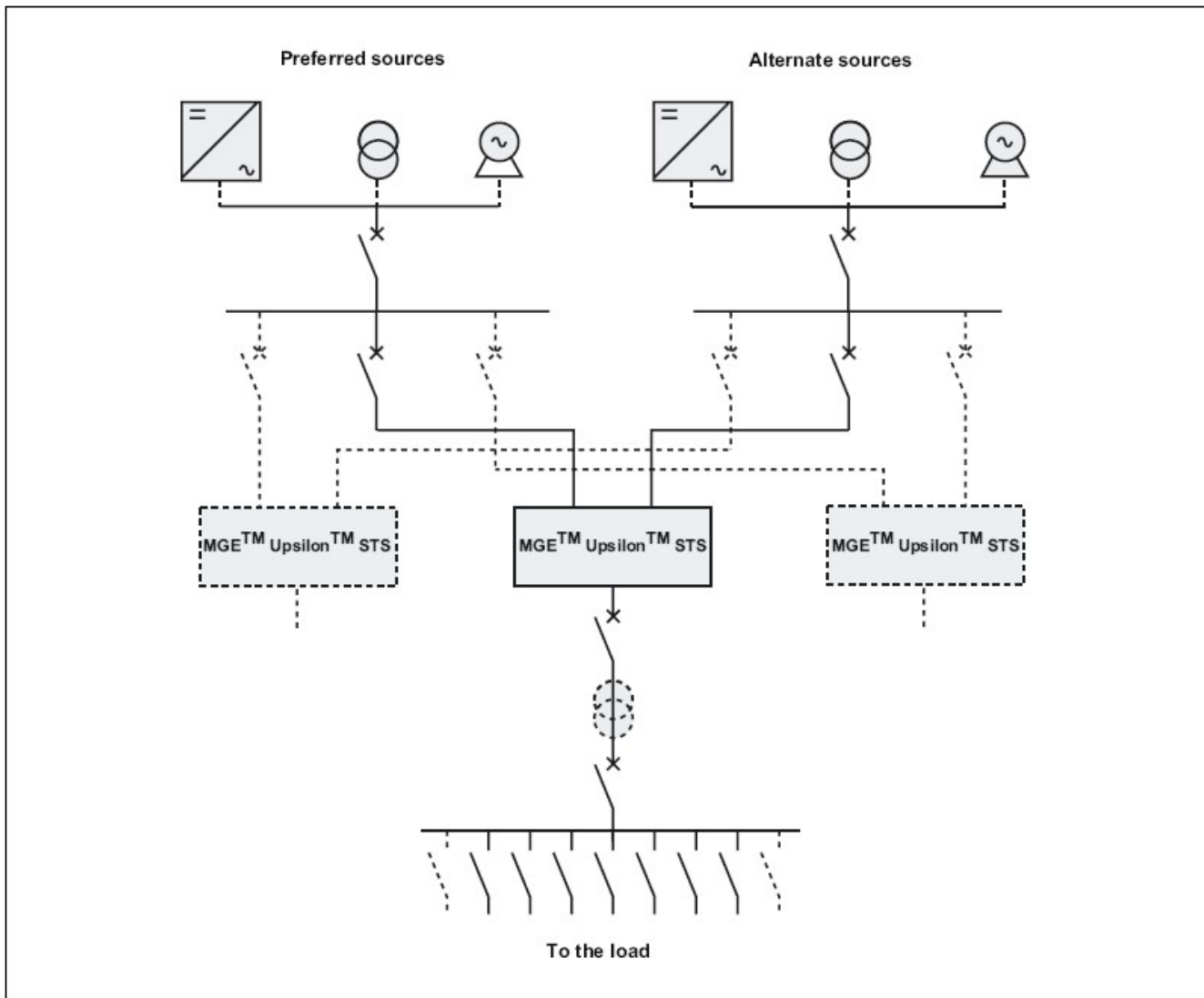
8. Deze parameter definieert het verschil tussen de bewakingsdrempels voor spanningen die over de toleranties heen gaan en spanningen die terugkeren binnen de toleranties.

Afbeeldingen

OPMERKING: Een uitgebreide set afbeeldingen is beschikbaar op de technische website engineer.apc.com.

OPMERKING: Deze afbeeldingen zijn ALLEEN ter referentie — onderhevig aan verandering zonder kennisgeving.

Lijndiagram van Upsilon STS



Opties

Configuratieopties

- Aansluiting op de bovenkant van de eenheid
- Netwerkbeheerkaart compatibel met StruxureWare Data Center Expert, SNMP en TCP/IP
- Aanvullende Jbus/ModBus/ of stroomkring
- PDU-verdeeleenheid (36 16 A-installatieautomaten verwerkt in de behuizing H = 1900, tot 100 A)
- Open frame-versie

Beperkte fabrieksgarantie

Fabrieksgarantie van één jaar

De verstrekte beperkte garantie in deze verklaring van beperkte fabrieksgarantie door Schneider Electric geldt uitsluitend voor producten die u aanschaft voor commercieel of industrieel gebruik voor uw normale bedrijfsvoering.

Garantievoorwaarden

Schneider Electric garandeert dat het product vrij zal zijn van materiaal- en fabricagefouten gedurende één (1) jaar vanaf de datum van inbedrijfstellen wanneer het geautoriseerde servicepersoneel van Schneider Electric het inbedrijfstellen van het product heeft uitgevoerd, en dit binnen de 6 maanden vanaf de datum van de verzending van het product. Deze garantie dekt de herstelling of vervanging van elk defect onderdeel, inclusief arbeid ter plekke en transport. Wanneer het product niet aan de bovenstaande garantiecriteria voldoet, dekt de garantie de herstelling of vervanging van defecte onderdelen, uitsluitend naar eigen goeddunken van Schneider Electric, voor een periode van één jaar na de datum van verzending. Deze garantie dekt het resetten van stroomschakelaars, verlies van koelmiddel, verbruiksproducten of artikelen voor preventief onderhoud niet voor Schneider Electric-koeloplossingen. De oorspronkelijke garantieperiode wordt niet verlengd door reparatie of vervanging van een defect product of een onderdeel daarvan. Alle onder deze garantie geleverde onderdelen mogen nieuw of door de fabriek gereviseerd zijn.

Niet-overdraagbare garantie

Deze garantie geldt voor de eerste persoon, firma, vereniging, stichting of onderneming (hierin verder "u" of "uw" genoemd) door of voor wie het hierin gespecificeerde Schneider Electric-product is aangeschaft. Deze garantie kan niet worden overgedragen of gehonoreerd zonder voorafgaande schriftelijke toestemming van Schneider Electric.

Toewijzing van garanties

Schneider Electric zal aan u alle garanties toewijzen die door fabrikanten en leveranciers van componenten van het Schneider Electric-product zijn gegeven en die Schneider Electric kan toewijzen. Al deze garanties worden toegewezen "ZOALS ZE ZIJN" en Schneider Electric geeft geen verklaring af met betrekking tot de doeltreffendheid of reikwijdte van dergelijke garanties, neemt geen verantwoordelijkheid voor eventuele zaken waarop dergelijke fabrikanten of leveranciers garantie geven en wijst onder deze garantie geen dekking toe voor dergelijke componenten.

Tekeningen, beschrijvingen

Schneider Electric garandeert voor de garantieperiode en volgens de voorwaarden van de hier beschreven garantie dat het Schneider Electric-product substantieel zal voldoen aan de beschrijvingen in de door Schneider Electric gepubliceerde specificaties of gecertificeerde tekeningen zoals overeengekomen in het contract met Schneider Electric, indien daarop van toepassing ("Specificaties"). Er wordt vanuit gegaan dat de specificaties geen prestatiegarantie vormen en evenmin een garantie van geschiktheid voor een bepaald doel.

Uitzonderingen

Onder deze garantie is Schneider Electric niet aansprakelijk als na het testen en onderzoeken van het vermeende defect in het product blijkt dat het defect niet aanwezig is, of veroorzaakt werd door verkeerd gebruik, nalatigheid, onjuiste installatie of testen door de eindgebruiker of derden. Bovendien is Schneider Electric onder de garantie niet aansprakelijk voor niet-geautoriseerde pogingen om verkeerde of ongeschikte elektrische spanning of aansluitingen te herstellen of aan te passen, noch voor ongeschikte werkingssomstandigheden ter plaatse, een corrosieve atmosfeer, herstellingen, installaties of het inbedrijfstellen door personeel dat niet is erkend door Schneider Electric, een verandering van locatie of gebruik, blootstelling aan de elementen, tussenkomsten van Godswegen, vuur, diefstal of een installatie die ingaat tegen de aanbevelingen of specificaties van Schneider Electric noch in elk ander geval indien het Schneider Electric-serienummer is gewijzigd, uitgewist of verwijderd of elke andere oorzaak die buiten het bedoelde gebruik valt.

ER BESTAAN GEEN ANDERE GARANTIES, UITDRUKKELIJK OF IMPLICIET, VOLGENS DE WET OF ANDERSZINS, VOOR DE PRODUCTEN DIE ONDER DEZE OVEREENKOMST, OF IN VERBAND HIERMEE ZIJN VERKOCHT, ONDERHOUDEN, GEREPAREERD OF GELEVERD. SCHNEIDER ELECTRIC WIJST ALLE IMPLICIETE GARANTIES VAN VERKOOPBAARHEID, TEVREDENHEID MET HET PRODUCT EN GESCHIKTHEID VOOR EEN BEPAALD DOEL AF. SCHNEIDER ELECTRIC ZAL EXPLICIETE GARANTIES NIET UITBREIDEN, INKORTEN OF WIJZIGEN EN ER ZAL GEEN ENKELE VERPLICHTING OF AANSPRAKELIJKHEID VOORTVLOEIEN UIT DOOR SCHNEIDER ELECTRIC GELEVERDE TECHNISCHE OF ANDERSOORTIGE ADVIEZEN OF DIENSTEN IN VERBAND MET DE PRODUCTEN. DE VOORAFGAANDE GARANTIES EN RECHTSMIDDELEN ZIJN ALS ENIGE VAN KRACHT EN KOMEN IN DE PLAATS VAN ALLE ANDERE GARANTIES EN RECHTSMIDDELEN. DE HIERBOVEN GEGEVEN GARANTIES VORMEN DE ENIGE AANSPRAKELIJKHEID VAN SCHNEIDER ELECTRIC EN HET ENIGE RECHTSMIDDEL VAN DE KOPER INDIEN DEZE GARANTIES WORDEN OVERTREDEN. DE GARANTIES VAN SCHNEIDER ELECTRIC GELDEN UITSLUITEND VOOR DE KOPER EN ZIJN NIET GELDIG VOOR DERDEN.

IN GEEN GEVAL ZAL SCHNEIDER ELECTRIC OF ZIJN FUNCTIONARISSEN, DIRECTIE, DOCHTERONDERNEMINGEN OF WERKNEMERS AANSPRAKELIJK ZIJN VOOR ENIGE INDIRECTE, BIJZONDERE, GEVOLG- OF STRAFRECHTELIJKE SCHADE DIE VOORTVLOEIT UIT HET GEBRUIK, HET ONDERHOUD OF DE INSTALLATIE VAN DE PRODUCTEN, ONAFHANKELIJK VAN HET FEIT OF ZULKE SCHADE VOORTVLOEIT UIT EEN CONTRACT OF ONRECHTMATIGE DAAD EN ONGEACHT DE AARD VAN HET DEFECT, DE NALATIGHEID OF RISICOAANSPRAKELIJKHEID, EN OF SCHNEIDER ELECTRIC VAN TEVOREN VAN DE MOGELIJKHEID VAN DIE SCHADE OP DE HOOGTE IS GESTELD. SCHNEIDER ELECTRIC IS IN HET BIJZONDER NIET AANSPRAKELIJK VOOR EENDER WELKE KOSTEN, ZOALS GEDERFDE WINST OF INKOMSTEN, VERLIES VAN APPARATUUR, VERLIES VAN HET GEBRUIK VAN APPARATUUR, VERLIES VAN SOFTWARE, VERLIES VAN GEGEVENS, KOST VAN VERVANGENDE APPARATUUR, CLAIMS VAN DERDEN OF ANDERSZINS

GEEN ENKELE VERKOPER, WERKNEMER OF AGENT VAN SCHNEIDER ELECTRIC IS GEMACHTIGD OM DE VOORWAARDEN VAN DEZE GARANTIE UIT TE BREIDEN OF TE WIJZIGEN. DE GARANTIEVOORWAARDEN KUNNEN, VOOR ZOVER TOEGELATEN, UITSLUITEND WORDEN GEWIJZIGD MITS EEN SCHRIFTELIJK VERZOEK AAN EEN SCHNEIDER ELECTRIC-FUNCTIONARIS EN DE JURIDISCHE AFDELING.

Garantieclaims

Klanten met garantieclaims kunnen contact opnemen met het SCHNEIDER ELECTRIC-klantendienstnetwerk via de website van SCHNEIDER ELECTRIC: <http://www.schneider-electric.com>. Selecteer uw land in het betreffende vervolgkeuzemenu. Open het tabblad Support boven aan de webpagina voor de contactgegevens van de klantenondersteuning in uw regio.

Schneider Electric
35 rue Joseph Monier
92500 Rueil Malmaison
Frankrijk

+ 33 (0) 1 41 29 70 00

www.schneider-electric.com

Omdat standaarden, specificaties en ontwerpen van tijd tot tijd worden gewijzigd, moet u om bevestiging vragen van de informatie die in deze publicatie wordt gegeven.

© 2012 – 2017 Schneider Electric. All rights reserved.

990–4727A–022