

## Léame

### eXLhoist Configuration Software V3.0.7

**Este documento contiene información importante sobre eXLhoist Configuration Software. Lea atentamente todo el documento antes de iniciar la instalación y el funcionamiento del producto..**

Schneider Electric no asume responsabilidad alguna por los errores que pudieran aparecer en este documento. Si tiene alguna sugerencia de mejora o rectificación, o encuentra algún error en esta publicación, notifíquenoslo. Queda prohibido reproducir cualquier parte de este documento de cualquier forma o medio posible, ya sea electrónico, mecánico o fotocopia, sin la autorización previa por escrito de Schneider Electric. Al instalar y utilizar este producto, es necesario tener en cuenta todas las normativas sobre seguridad correspondientes, ya sean regionales, locales o estatales. Por razones de seguridad y para garantizar que se siguen los consejos de la documentación del sistema, las reparaciones solo podrá realizarlas el fabricante. Cuando se utilicen dispositivos para aplicaciones con requisitos técnicos de seguridad, siga las instrucciones pertinentes. Si no se utiliza el software de Schneider Electric o un software compatible con nuestros productos de hardware, pueden sufrirse daños o lesiones o provocar un funcionamiento inadecuado del dispositivo. Si no se tiene en cuenta esta información se pueden causar daños personales o en el equipo.

© 2016 Schneider Electric. Todos los derechos reservados.

## 1. eXLhoist Configuration Software V3.0.7

eXLhoist Configuration Software es un sencillo software de instalación para PC con el que configurar dispositivos remotos ZART de Schneider Electric. eXLhoist Configuration Software incorpora varias funciones para las fases de instalación remota, tales como la preparación de la configuración, la activación y el mantenimiento.

### Productos compatibles

ZART8L, ZART8D y ZART12D

## 2. Plataformas del sistema

eXLhoist Configuration Software se puede instalar en distintas plataformas de Windows® utilizando el mismo paquete de instalación. La instalación detectará la plataforma y los requisitos de instalación específicos automáticamente. Se admiten las siguientes plataformas de Windows®:

- Windows® 7 32/64 bits
- Windows® 8.1 32/64 bits

## 3. Requisitos mínimos de los recursos

Compruebe que el sistema de destino cumple los siguientes requisitos mínimos:

- Procesador de doble núcleo
- RAM: 2 GB
- Espacio requerido en disco: 2 GB
- Windows® 7 Pro 32 bits

## 4. Requisitos previos del software

Los siguientes requisitos previos se instalan al iniciar setup.exe si no están instalados en el ordenador.

- **Microsoft .NET Framework 3.5 SP1**
- **Microsoft.NET Framework 4.0**
- **Visual C++ 2005 SP1 Runtime**
- **Conjunto de controladores Modbus V14.4**

**Adobe versión 8.0** o superior recomendada para visualizar los archivos de datos generados.

## 5. Instalaciones secundarias

### 5.1 eXLhoist DTM Library V3.0.7 de Schneider Electric

eXLhoist DTM Library de Schneider Electric es un instalador secundario de eXLhoist Configuration Software, componente de software de eXLhoist DTM.

### Grupo de programas

La instalación no añadirá ninguna carpeta al grupo de programas del menú Inicio, ya que eXLhoist DTM Library solamente se puede utilizar en una aplicación de trama de FDT.

### Directorios

De forma predeterminada, eXLhoist DTM Library se instala en el directorio

- <Archivos de programa comunes>
- Schneider Electric Shared
- Schneider Electric eXLhoist DTM Library

## 5.2 Modbus Communication DTM Library V 2.6.0

Modbus DTM Library de Schneider Electric es un instalador secundario de eXLhoist Configuration Software, componente de software de Modbus COM DTM.

ModbusDtmLibrary V 2.6.0

- MB Serial Communication DTM V 2.6.0
- MB TCP Communication DTM V 2.6.0

### Grupo de programas

La instalación no añadirá ninguna carpeta al grupo de programas del menú Inicio, ya que Modbus Communication DTM Library solo se puede utilizar en una aplicación de trama de FDT.

### Directorios

De forma predeterminada, Modbus Communication DTM Library se instala en el directorio

- <Archivos de programa comunes>
- Schneider Electric Shared
- Modbus Communication DTM Library
  - Modbus Serial Line CommDTM
  - Modbus TCP CommDTM

donde <Archivos de programa comunes> depende de la configuración del ordenador. En una instalación predeterminada del sistema, este directorio suele ser "C:\Archivos de programa\Archivos comunes\". La configuración predeterminada se puede modificar al realizar la instalación para cumplir los requisitos específicos.

## 6. Preparación de la instalación

Al ejecutar el archivo de instalación se extraerá el conjunto apropiado de archivos en el disco duro local. A continuación, se iniciará la instalación automáticamente. Antes de iniciar la instalación, realice las siguientes comprobaciones y preparativos:

- Cierre las aplicaciones FDT en ejecución antes de iniciar el programa de instalación.
- Para instalar eXLhoist Configuration Software, debe haber iniciado sesión con un ID de usuario con privilegios de administrador o equivalentes.

## 7. Desinstalación y reparación

Si se vuelve a ejecutar el procedimiento de instalación de eXLhoist Configuration Software, la opción de desinstalar o reparar la instalación existente se mostrará de una manera algo distinta.

## 8. Funciones

- Crear un proyecto offline con el dispositivo ZART descentralizado
- Conectarse al dispositivo remoto
- Guardar proyecto
- Abrir proyecto guardado
- Exportar configuración a archivo PDF
- Impresión
- Cargar configuración
- Descargar configuración

## 9. Instalación del cable TCSMCNAM3M002P en Windows 7 de 32 y 64 bits

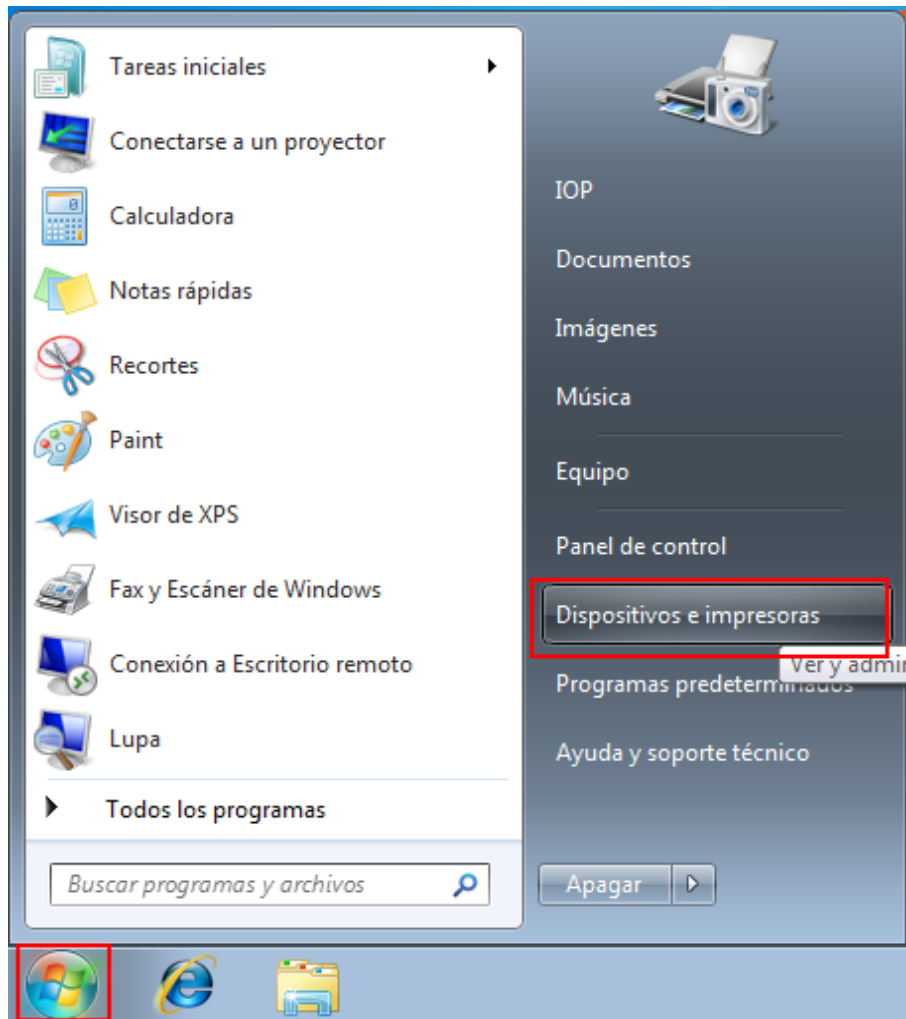


De forma predeterminada, Windows 7 instala automáticamente los controladores de los dispositivos conectados al ordenador. Al conectar el cable TCSMCNAM3M002P por primera vez, se tarda más de cinco minutos en

instalar los controladores y crear los puertos USB virtuales .

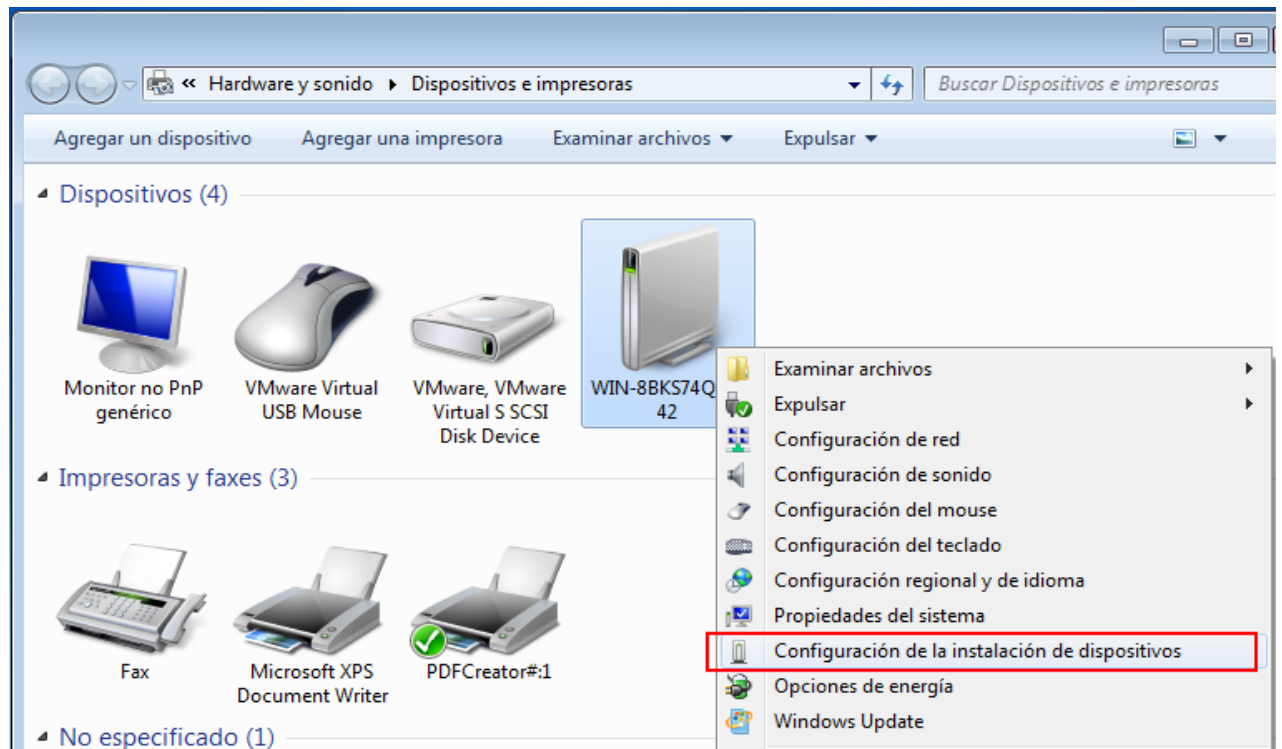
Para mejorar el tiempo de creación e instalación del puerto COM virtual, siga las instrucciones que se detallan a continuación:

1. No conecte el cable al puerto USB del PC antes de que se haya completado la instalación de “eXLhoist Configuration Software” El controlador del cable se instala automáticamente durante la instalación de “eXLhoist Configuration Software”.
2. Instale “eXLhoist Configuration Software” ejecutando setup.exe desde el soporte de instalación.
3. Haga clic en **Inicio** y luego en **Dispositivos e impresoras** desde el menú Inicio.



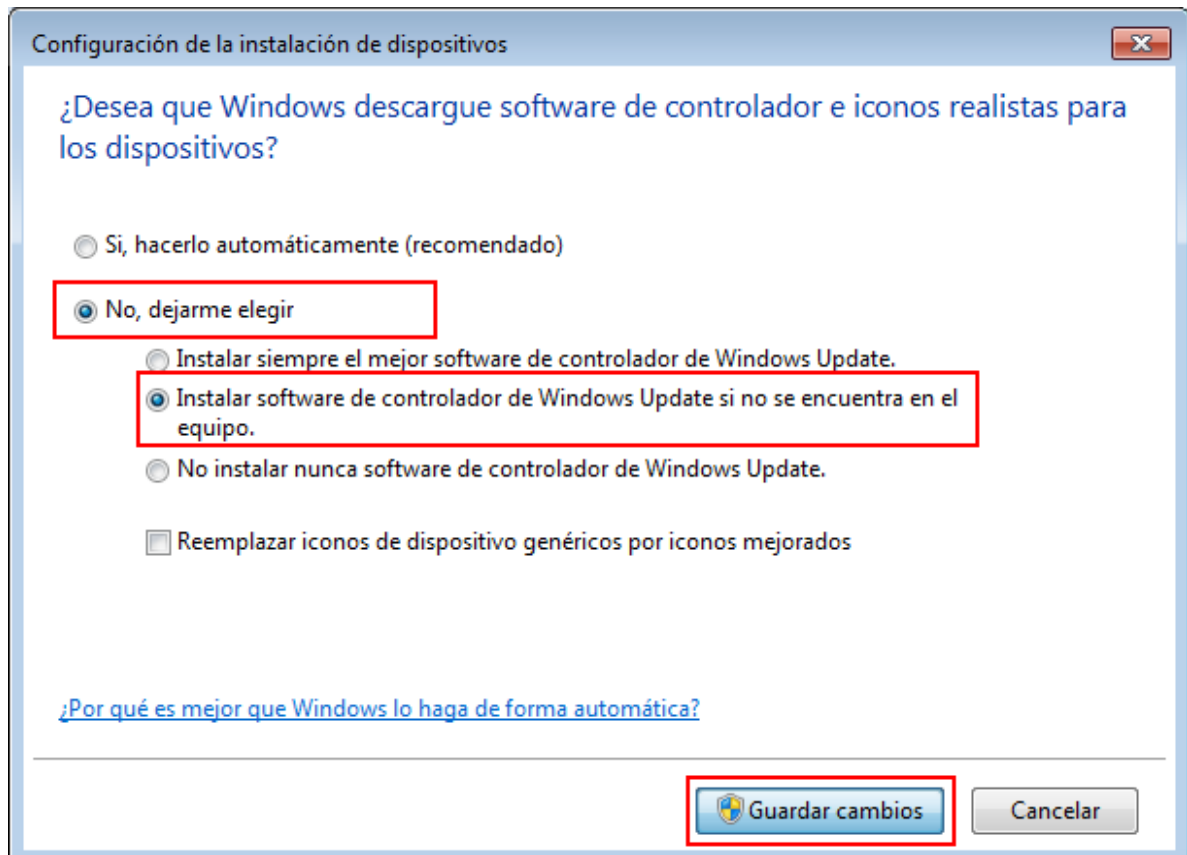
4. Se mostrarán todos los dispositivos conectados al ordenador, incluidos el monitor, el teclado, el ratón, la impresora, etc.

Debajo de **Dispositivos**, haga clic con el botón derecho en el icono del ordenador y después haga clic en **Configuración de la instalación de dispositivos**.



5. Aparecerá una nueva ventana preguntándole si quiere que Windows descargue el software del controlador.

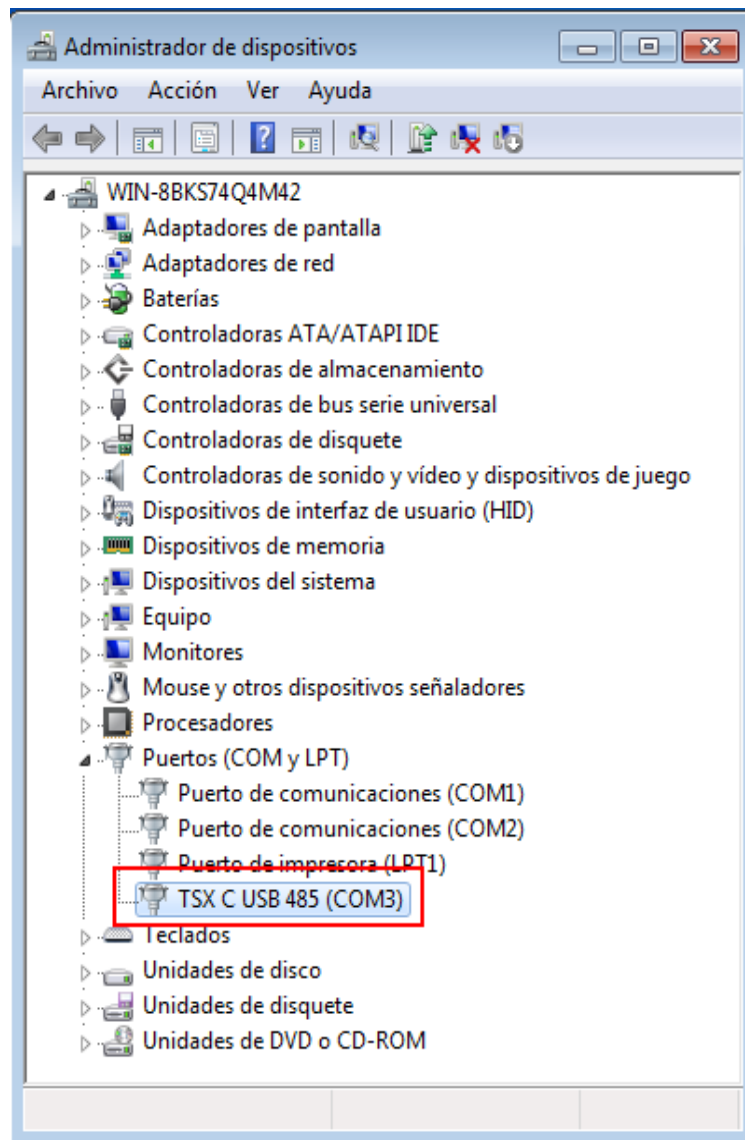
Haga clic para seleccionar **No, dejarme elegir**, seleccione **Instalar software de controlador de Windows Update si no se encuentra en el equipo.** y después haga clic en **Guardar cambios.**



6. Haga clic en **Sí** cuando se le solicite confirmación.
7. Cuando haya finalizado la instalación de “eXLhoist Configuration Software”, conecte el cable TCSCMCNAM3M002P al puerto USB del PC. Compruebe el puerto COM creado en el **Administrador de dispositivos.**

Haga clic en **Inicio**, escriba **Administrador de dispositivos** en el cuadro de búsqueda y, a continuación, haga clic en **Administrador de dispositivos.**

El administrador de dispositivos muestra todos los dispositivos instalados en el PC. Compruebe la sección **Puertos (COM y LPT)** para identificar el puerto COM virtual creado [TSX C USB 485 (COMxx)]. En la siguiente captura de pantalla el número de COM es 3 para servir como ejemplo, pero puede ser cualquier otro número.



## 10. Restricciones

eXLhoist Configuration Software no se ejecutará correctamente si las fuentes de chino no están disponibles en el sistema.

Tiene que reiniciar la aplicación y el idioma predeterminado será el inglés.