

ReadMe

eXLhoist Configuration Software V4.0.18

Dieses Dokument enthält wichtige Informationen über die XLhoist Configuration Software. Bitte lesen Sie das gesamte Dokument, bevor Sie das Produkt installieren und in Betrieb nehmen.

Schneider Electric übernimmt keinerlei Haftung für etwaige Fehler in diesem Dokument. Verbesserungs- und Änderungsvorschläge sowie Hinweise auf angetroffene Fehler werden jederzeit gern entgegengenommen. Dieses Dokument darf ohne entsprechende vorhergehende, ausdrückliche und schriftliche Genehmigung durch Schneider Electric weder in Teilen noch als Ganzes in keiner Form und auf keine Weise, weder anhand elektronischer noch mechanischer Hilfsmittel, reproduziert oder fotokopiert werden. Bei der Montage und Verwendung dieses Produkts sind alle zutreffenden staatlichen, landesspezifischen, regionalen und lokalen Sicherheitsbestimmungen zu beachten. Aus Sicherheitsgründen und um die Übereinstimmung mit dokumentierten Systemdaten besser zu gewährleisten, sollten Reparaturen an Komponenten nur vom Hersteller vorgenommen werden. Beim Einsatz von

Geräten für Anwendungen mit technischen Sicherheitsanforderungen sind die relevanten Anweisungen zu beachten. Die Verwendung anderer Software als der Schneider Electric-eigenen bzw. einer von Schneider Electric genehmigten Software in Verbindung mit den Hardwareprodukten von Schneider Electric kann Körperverletzung, Schäden oder einen fehlerhaften Betrieb zur Folge haben. Die Nichtbeachtung dieser Informationen kann Verletzungen oder Materialschäden zur Folge haben.

© 2020 Schneider-Electric. Alle Rechte vorbehalten.

1. eXLhoist Configuration Software V4.0.18

eXLhoist Configuration Software ist eine benutzerfreundliche Setup-Software für PCs zur Einrichtung dezentraler ZART-Geräte von Schneider Electric. eXLhoist Configuration Software umfasst verschiedene Funktionen für die einzelnen Phasen der dezentralen Einrichtung, wie beispielsweise Konfigurationsvorbereitung, Systemstart und Wartung.

Unterstützte Produkte

ZART8L, ZART8D und ZART12D

2. Systemplattformen

eXLhoist Configuration Software kann mit demselben Setup-Paket auf verschiedenen Windows®-Plattformen installiert werden. Das Setup-Programm erkennt die Plattform und die jeweiligen Installationsanforderungen automatisch. Folgende Windows®-Plattformen werden unterstützt:

- Windows® 7 32/64-Bit
- Windows® Server 2012 R2 32/64-Bit
- Windows® 10 32/64-Bit

3. Mindestanforderungen für Ressourcen

Vergewissern Sie sich, dass das Zielsystem die folgenden Mindestanforderungen erfüllt:

- Dual-Core-Prozessor
- RAM: 2 GB
- Erforderlicher Festplattenspeicher: 2 GB
- Windows® 7 Pro 32 Bit

4. Softwarevoraussetzungen

Beim Starten der Datei setup.exe werden die folgenden Voraussetzungen installiert, sofern sie nicht bereits auf dem Computer vorhanden sind.

- **Microsoft.NET Framework 3.5 SP1**
- **Microsoft.NET Framework 4.0**
- **VC++ 2005 SP1 Runtime**
- **Modbus Driver Suite V14.15**

Adobe Version 8.0 und höhere Versionen werden zur Anzeige der generierten Datendatei empfohlen.

5. Untergeordnete Installationen

5.1 Schneider Electric eXLhoist DTM Library V4.0.18

Schneider Electric eXLhoist DTM Library wird als Teil der eXLhoist Configuration Software installiert und ist die Softwarekomponente für eXLhoist DTM.

Programmgruppe

Die Installation fügt der Gruppe "Programme" im Start-Menü keine Ordner hinzu, da die eXLhoist DTM Library nur innerhalb einer FDT-Rahmenanwendung ausgeführt werden kann.

Verzeichnisse

Standardmäßig wird eXLhoist DTM Library in folgendem Verzeichnis installiert:

- <GemeinsameProgrammdateien>
- Schneider Electric Shared
- Schneider Electric eXLhoist DTM Library

5.2 Modbus Communication DTM Library V 2.6.14

Schneider Electric Modbus DTM Library wird als Teil der eXLhoist Configuration Software installiert und ist die Softwarekomponente für Modbus COM DTM.

ModbusDtmLibrary V 2.6.14

- MB Serial Communication DTM V 2.6.14
- MB TCP Communication DTM V 2.6.14

Programmgruppe

Die Installation fügt der Gruppe "Programme" im Start-Menü keine Ordner hinzu, da die Modbus Communication DTM Library nur innerhalb einer FDT-Rahmenanwendung ausgeführt werden kann.

Verzeichnisse

Standardmäßig wird Modbus Communication DTM Library in folgendem Verzeichnis installiert:

- <GemeinsameProgrammdateien>
- Schneider Electric Shared
- Modbus Communication DTM Library
 - Modbus Serial Line CommDTM
 - Modbus TCP CommDTM

<GemeinsameProgrammdateien> ist dabei abhängig von den Einstellungen Ihres Computers. Bei einer Standard-Systeminstallation handelt es sich bei diesem Verzeichnis normalerweise um "C:\Programme\Gemeinsame Dateien". Die Standardeinstellung kann zum Zeitpunkt der Installation Ihren Anforderungen entsprechend geändert werden.

6. Installationsvorbereitung

Bei Ausführen der Setup-Datei wird der entsprechende Satz Dateien auf die lokale Festplatte extrahiert. Anschließend wird die Installation automatisch gestartet. Führen Sie vor dem Start der Installation folgende Prüfungen und Vorbereitungen durch:

- Schließen Sie laufende FTD-Anwendungen, bevor Sie das Setup-Programm starten.
- Sie müssen mit einem Benutzernamen angemeldet sein, der über Administratorrechte oder gleichwertige Berechtigungen verfügt, um die eXLhoist Configuration Software zu installieren.

7. Deinstallieren, Reparieren

Bei erneutem Aufrufen des Installationsverfahrens für die eXLhoist Configuration Software sieht der Bildschirm etwas anders aus und es werden Optionen zum Deinstallieren und Reparieren des vorhandenen Setups angeboten.

8. Funktionen

- Offline-Projekt mit dem dezentralen ZART-Gerät erstellen
- Verbindung mit dem dezentralen Gerät herstellen
- Projekt speichern
- Gespeichertes Projekt öffnen
- Konfiguration in PDF-Datei exportieren
- Drucken
- Konfiguration hochladen
- Konfiguration herunterladen

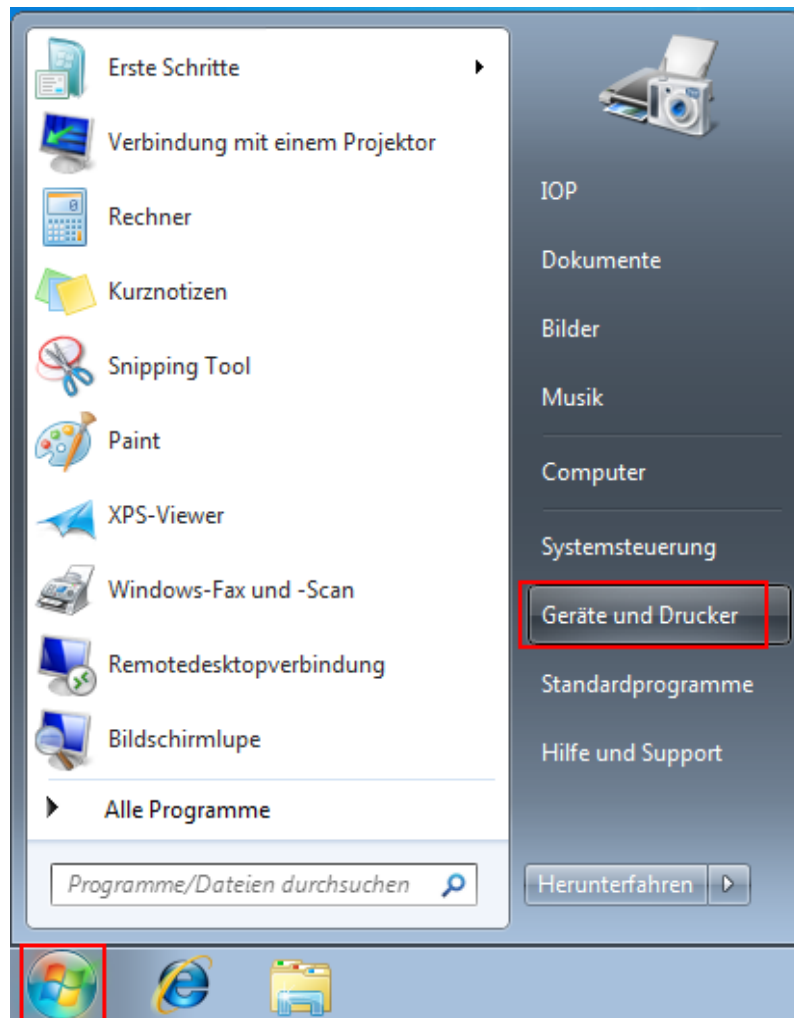
9. TCSMCNAM3M002P-Kabelinstallation unter Windows 7 32-Bit und 64-Bit



Windows 7 installiert standardmäßig automatisch Treiber für Geräte, die an den Computer angeschlossen werden. Wenn das TCSMCNAM3M002P-Kabel zum ersten Mal angeschlossen wird, dauert es länger als 5 Minuten, um die Treiber zu installieren und die virtuellen USB-Ports zu erstellen.

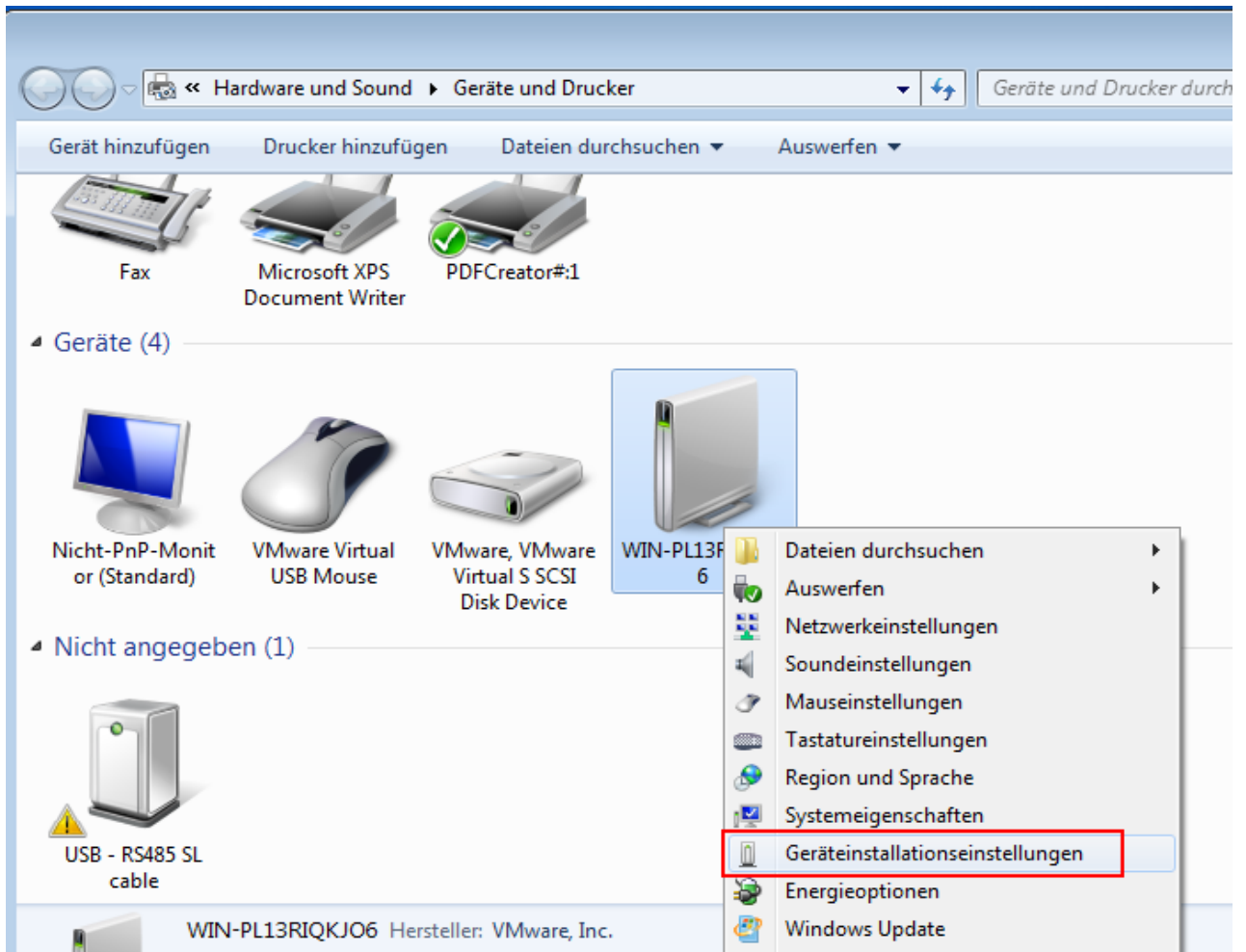
Um die Installations- und Erstellungszeit für den virtuellen COM-Port zu verbessern, gehen Sie wie folgt vor:

1. Schließen Sie das Kabel erst am USB-Port des PC an, wenn die Installation von "eXLhoist Configuration Software" abgeschlossen ist. Der Kabeltreiber wird im Rahmen der Installation von "eXLhoist Configuration Software" automatisch installiert.
2. Installieren Sie "eXLhoist Configuration Software", indem Sie setup.exe vom Installationsmedium starten.
3. Klicken Sie auf **Start** und klicken Sie dann im Start-Menü auf **Geräte und Drucker**.



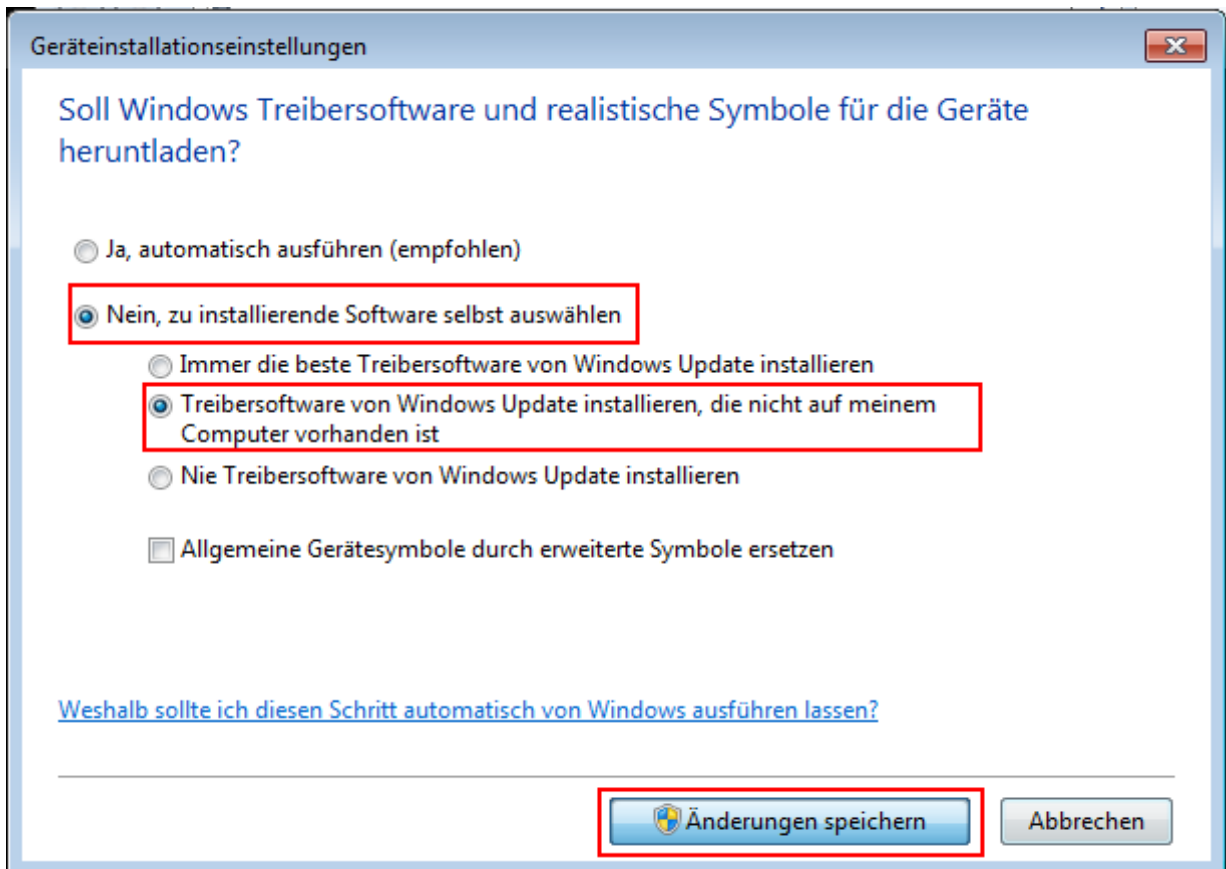
4. Es werden sämtliche an den Computer angeschlossenen Geräte aufgelistet, einschließlich Bildschirm, Tastatur, Maus, Drucker usw.

Klicken Sie unter **Geräte** mit der rechten Maustaste auf das Symbol für den Computer und klicken Sie dann auf **Geräteinstallationseinstellungen**.



5. In einem neuen Popup-Fenster werden Sie gefragt, ob Windows die Treibersoftware herunterladen soll.

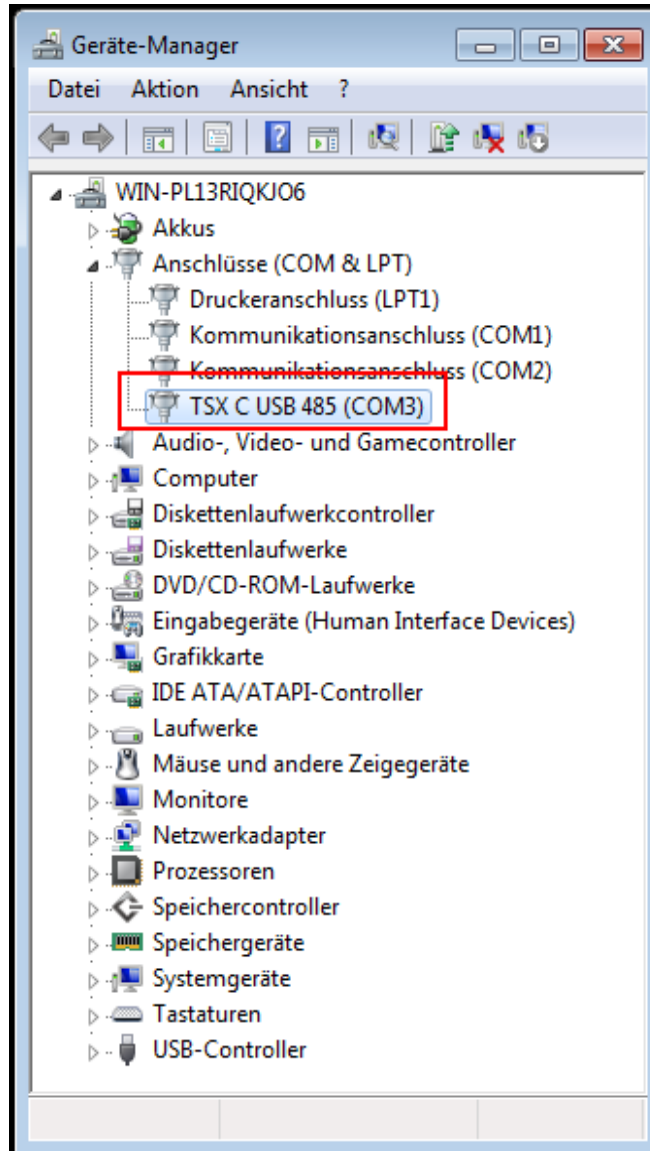
Klicken Sie, um **Nein, zu installierende Software selbst auswählen** auszuwählen, aktivieren Sie die Option **Treibersoftware von Windows Update installieren, die nicht auf meinem Computer vorhanden ist** und klicken Sie dann auf **Änderungen speichern**.



6. Wenn Sie zur Bestätigung aufgefordert werden, klicken Sie auf **Ja**.
7. Nachdem die Installation von "eXLhoist Configuration Software" abgeschlossen ist, schließen Sie das TCSCMCNAM3M002P-Kabel an den USB-Port am PC an. Überprüfen Sie den COM-Port, der im **Geräte-Manager** erstellt wurde.

Klicken Sie auf **Start**, geben Sie **Geräte-Manager** im Suchfeld ein und klicken Sie dann auf **Geräte-Manager**.

Im Geräte-Manager werden alle auf dem PC installierten Geräte aufgelistet. Überprüfen Sie den Abschnitt **Anschlüsse (COM und LPT)**, um den erstellten virtuellen COM-Port [TSX C USB 485 (COMxx)] zu identifizieren. In der folgenden Bildschirmabbildung lautet die COM-Nummer beispielsweise 10, doch sie kann eine beliebige andere Nummer annehmen.



10. Einschränkungen

eXLhoist Configuration Software wird nicht ordnungsgemäß ausgeführt, wenn im System keine chinesischen Schriftarten verfügbar sind.

Sie müssen die Anwendung neu starten und die Sprache ist dann standardmäßig Englisch.