

A



1



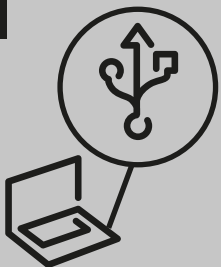
1. Загрузите программное обеспечение **EffiClima** с веб-страницы компании **Schneider Electric**.

2



1. Для установки программного обеспечения **EffiClima** запустите установочный файл.  
2. Для завершения установки выполняйте инструкции.

B



1



1. Запуск программного обеспечения **EffiClima**.  
2. После окончания установки программного обеспечения **EffiClima** подключите устройство через USB-интерфейс. После того как ПК обнаружит устройство, в главном окне **EffiClima** отобразится значок:   
3. Если значок устройства не отображается, убедитесь в том, что оно правильно подключено к USB-порту, и перейдите в меню **Единицы** > **Обнаружить устройство**.

2




1. Щелкните правой кнопкой на значке устройства в главном окне **EffiClima** и выберите из контекстного меню пункт **Начальная установка**, чтобы открыть окно Начальная установка.  
2. На вкладке **Параметры** настройте соответствующие параметры, такие как частота регистрации выборок, температура, эксплуатационные параметры, циклический режим, комментарий к установке и т. д.  
3. На вкладке **Датчики**, если конфигурация устройства настраивается с учетом уровней срабатывания аварийных сигналов, выберите поле с флажком **Аварийный сигнал** и введите конкретные значения для нижнего и верхнего пределов срабатывания аварийного сигнала.  
4. Из любой вкладки нажмите **Установка и запуск**, чтобы начать регистрацию, либо **Начальная установка**, чтобы запустить устройство позже. Значок устройства отобразится, как показано ниже, когда устройство будет в режиме выполнения :   
5. Чтобы остановить устройство, подключенное к компьютеру, щелкните правой кнопкой мыши на значке устройства и из контекстного меню выберите **Остановить**.



Эта техническая инструкция доступна также на других языках. Проверьте по веб-сайту **Schneider Electric**.

3

1. Подключите к компьютеру регистратор **DTT** или **DTH**. Устройство сразу же обнаруживается, и автоматически начинается загрузка данных, как показано на этом значке : 



2. Для загрузки данных вручную щелкните правой кнопкой мыши на значке устройства и выберите **Загрузить данные**.

3. Просмотрите загруженные данные, выполнив двойной щелчок на значке устройства. Открывается окно **Графика**. В нем можно также отобразить данные в представлениях **Таблица** или **Статистика**.

4. Чтобы открыть заархивированные данные, перейдите в меню **Файл > Открыть**, выберите из списка соответствующие устройства, воспользуйтесь календарем для выбора набора данных, а затем нажмите **ОК**.

## Рабочие режимы устройств DTT и DTH



- **ОСТАНОВИТЬ** : Устройства DTT и DTH не заняты и не выполняют регистрацию. После остановки устройство сразу же прекращает регистрацию данных. При этом на LCD-дисплее отображается сообщение **STOP**. Чтобы остановить устройство непосредственно с установки, выберите в программном обеспечении **EffiClima** опцию *Останов по нажатию кнопки* в окне Начальная установка устройства. Пока устройство активно, поместите магнитный ключ в магнитный держатель примерно на 15 секунд. После этого устройство прекратит отбор выборок.

- **ВЫПОЛНЕНИЕ** : Устройства DTT или DTH регистрируют данные. Регистрация данных прекратится, после того как объем памяти будет исчерпан (32 000 выборок). После достижения заполнения на ЖК-дисплее отобразится сообщение **FULL**.

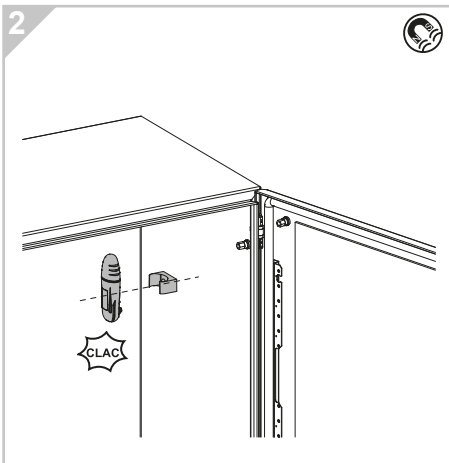
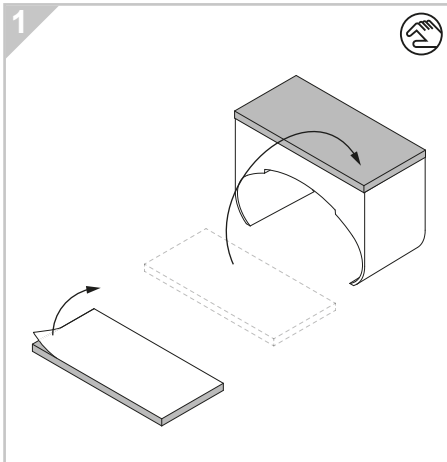
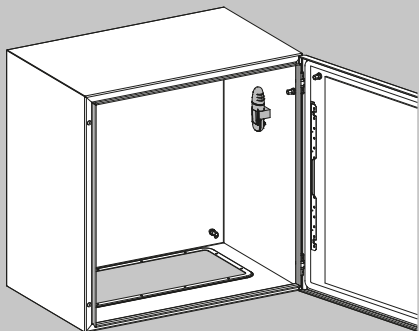
- **ЦИКЛИЧЕСКОЕ ВЫПОЛНЕНИЕ** : Подобно режиму Выполнение, но при этом устройства DTT или DTH будут непрерывно выполнять выборку данных, регистрируя их поверх старых данных, если память уже была заполнена. Стирание начинается с наиболее ранних зарегистрированных данных. Режим Циклическое выполнение в программном обеспечении **EffiClima** необходимо выбирать в окне Начальная установка устройства.

- **РАБОТА ТАЙМЕРА** : Настройка конфигурации устройств DTT или DTH может быть выполнена таким образом, что они будут запускаться в предварительно заданный момент времени. Когда устройство DTT или DTH настроено на режим *Работа таймера*, на ЖК-дисплее устройства отображается сообщение **tRUN**.

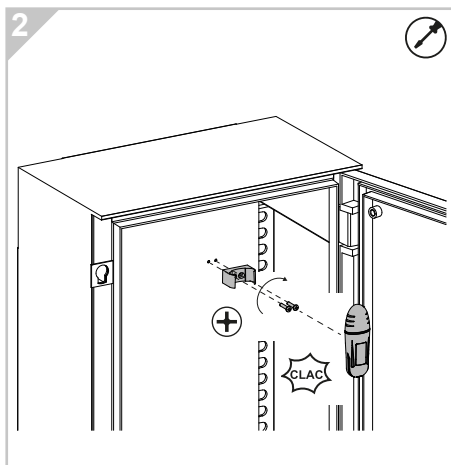
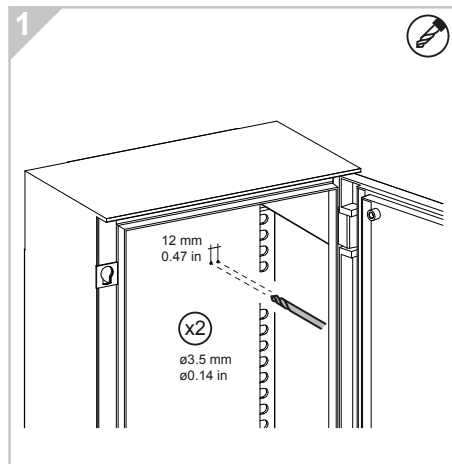
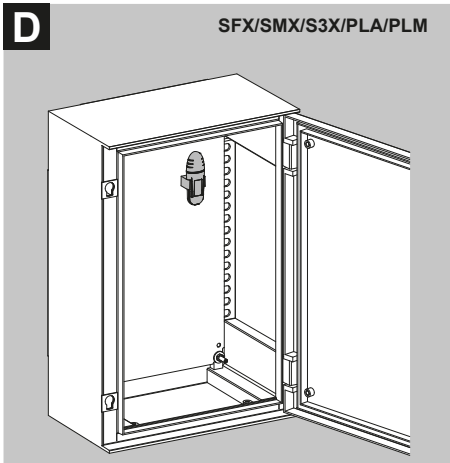
- **НАЖМИТЕ ДЛЯ ВЫПОЛНЕНИЯ** : Устройства DTT или DTH начинают регистрацию данных только в том случае, если пользователь задействует герконовое реле устройства с помощью магнитного ключа устройства. На ЖК-дисплее устройства отображается сообщение **PUSH** в соответствии с конфигурацией программного обеспечения.

**C**

SF/SM/S3D/CRN/CRNG



	NSYDTEF32T	NSYDTEF32TRH
Диапазон	От -40 до +80 ° C	T: От -40 до +80 ° C RH: От 5 до 95%
Точность	± 0.3 ° C	T: ± 0.3 ° C RH: ± 2 %
Разрешающая способность	0.03 ° C	T: 0.01 ° C RH: 0.05 %
Точка росы	НЕТ	ДА
Память для выборок	32000	32000 (16 000 на канал)
Частота регистрации выборок	Один раз в секунду / один раз в 18 часов	
Тип аккумулятора	CR2032 3V	
Рабочие условия	От -40 до +80 ° C	
Габариты	111 x 39 x 26 мм	111 x 39 x 30 мм
Вес	45,5 гр	
Соответствие требованиям стандарта	CE, EN12830, IP67	CE, EN12830, IP54



## ▲ ВНИМАНИЕ

### ОПАСНОСТЬ ПОВРЕЖДЕНИЯ ОБОРУДОВАНИЯ

Следуйте информации, указанной в инструкции, для гарантии правильного функционирования продукта.

**Несоблюдение этих инструкций может привести к травме или повреждению оборудования.**

Schneider Electric Industries SAS  
35, rue Joseph Monier  
CS 30323  
F - 92506 Rueil Malmaison Cedex  
[www.schneider-electric.com](http://www.schneider-electric.com)



**Ce produit doit être installé, raccordé et utilisé en respectant les normes et/ou les règlements d'installation en vigueur.**  
En raison de l'évolution des normes et du matériel, les caractéristiques et cotes d'encombrement données ne nous engageant qu'après confirmation par nos services.

**This product must be installed, connected and used in compliance with prevailing standards and/or installation regulations.**  
As standards, specifications and designs change from time to time, always ask for confirmation of the information given in this publication.

NVE5647501-01