

A



1



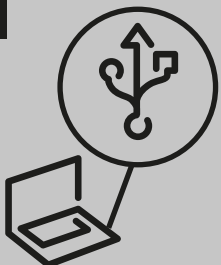
1. Télécharger le logiciel **EffiClima** de la page web **Schneider Electric**.

2



1. Exécutez le fichier setup pour installer le logiciel **EffiClima**.
2. Suivez les instructions pour terminer l'installation.

B



1



1. Lancer le logiciel **EffiClima**.
2. Une fois le logiciel **EffiClima** installé, connectez le dispositif via l'interface USB. Après la détection par le PC, l'icône du dispositif apparaît dans la fenêtre principale **EffiClima** :
3. Si l'icône n'apparaît pas, vérifiez que le dispositif est correctement connecté au port USB et allez dans **Unités > Détecter le matériel** dans le menu principal.


2

1. Faire un clic droit sur l'icône du dispositif dans la fenêtre principale d'**EffiClima** et sélectionnez **Installation** dans le menu qui apparaît pour ouvrir la fenêtre de configuration.
2. Dans l'onglet **Propriétés**, configurez les paramètres appropriés, par exemple : taux d'échantillonnage, unité de température, les options de fonctionnement, le mode cyclique, unité commentaire, etc.
3. Dans l'onglet **Capteurs**, si le dispositif doit être configuré avec des niveaux d'alarme, cochez la case d'alarme et entrez les valeurs spécifiques d'alarme basse et haute.
4. Dans la fenêtre **Configuration**, cliquez sur **Installer et exécuter** pour démarrer l'enregistrement ou **Installation** pour démarrer le dispositif plus tard. L'icône du dispositif apparaît comme suit en mode d'exécution:
5. Pour arrêter le dispositif lorsqu'il est connecté à l'ordinateur, cliquez droit sur l'icône du dispositif et sélectionnez **Arrêter** dans le menu qui apparaît.



Cette instruction technique est disponible dans d'autres langues. S'il vous plaît consulter la page web de **Schneider Electric**.

3

1. Branchez le dispositif **DTT** ou **DTH** à l'ordinateur. Le dispositif est immédiatement détecté et le téléchargement de données est automatique, comme indiqué par l'icône suivante: 



2. Pour télécharger manuellement les données, faire un clic droit sur l'icône du dispositif et sélectionnez **Télécharger des données**.

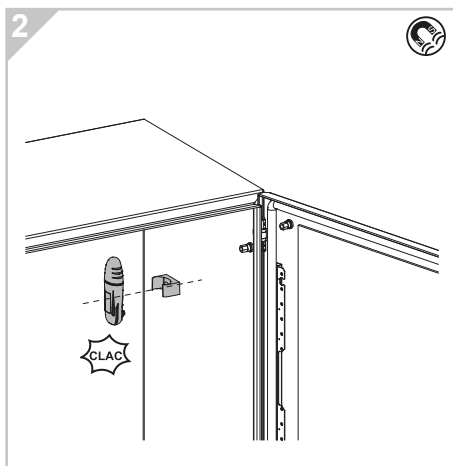
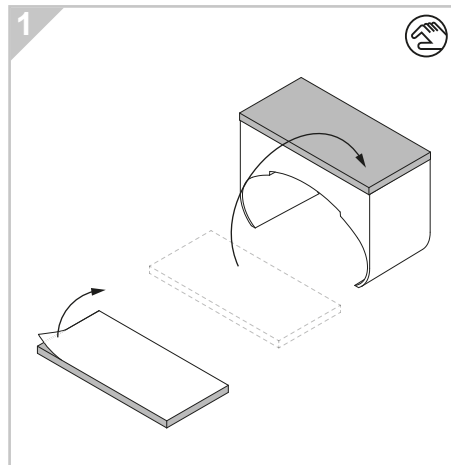
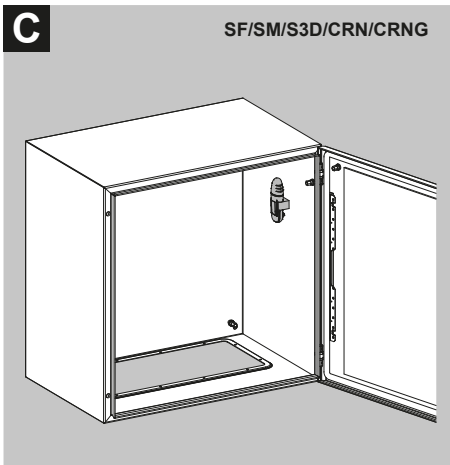
3. Pour visualiser les données téléchargées double-cliqué sur l'icône du dispositif. La fenêtre Graphique s'ouvre, et vous pouvez également afficher les données dans le tableau ou les Statistiques.

4. Pour ouvrir les données archivées, allez dans **Fichier > Ouvrir**, sélectionnez les dispositifs concernés de la liste, utilisez le calendrier pour sélectionner l'ensemble de données et cliquez sur **OK**.

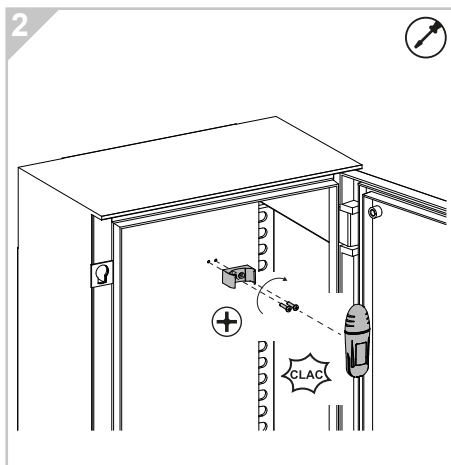
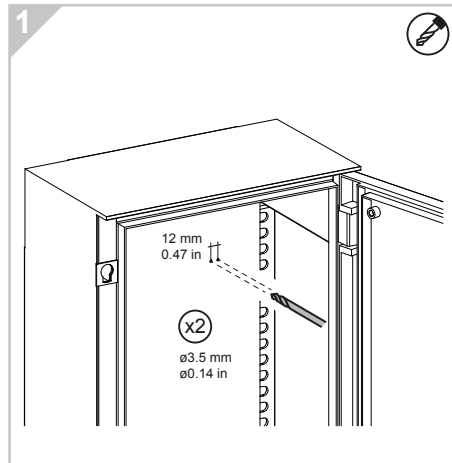
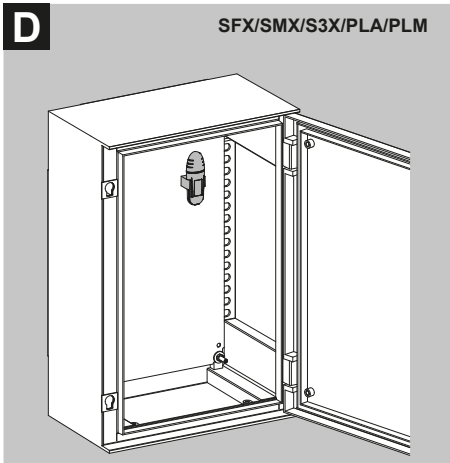
Modes de travail des dispositifs DTT et DTH



- **ARRÊTER** : les dispositifs DTT et DTH sont inactifs et non enregistrant. Lors de l'arrêt, le dispositif cesse immédiatement l'enregistrement des données, en affichant STOP sur l'écran LCD. Pour arrêter le dispositif directement à partir de l'unité, sélectionnez l'option *Arrêt par appui sur une touche* dans la fenêtre de configuration du dispositif dans **EffiClima**. Alors que le dispositif est en marche, placer la clé magnétique dans le support d'aimant au moins 15 secondes. Le dispositif arrêtera l'enregistrement.
- **EXÉCUTER** : le dispositif DTT et DTH enregistre des données. Il arrête automatiquement l'enregistrement lorsque sa mémoire est pleine capacité (32.000 mesures). Lorsque la mémoire est pleine, l'écran LCD affiche FULL.
- **EXÉCUTION PAR CYCLE** : similaire au mode Exécuter, mais le dispositif DTT ou DTH sera continuellement en enregistrant des données inclus sur les anciennes données lorsque la mémoire atteint sa capacité, en commençant par l'enregistrement de données plus tôt. Le mode d'exécution par cycle doit être sélectionné dans la fenêtre de Configuration du dispositif dans **EffiClima**.
- **EXÉCUTION DU MINUTEUR** : le dispositif DTT ou DTH peut être configuré pour démarrer l'enregistrement à un moment prédéterminé. Lorsque le dispositif DTT ou DTH est configuré comme exécution de minuteur, l'écran LCD affiche tRUN.
- **APPUYER POUR EXÉCUTER** : le dispositif DTT ou DTH ne commenceront l'enregistrement des données lorsque l'utilisateur active le dispositif avec la clé magnétique. L'écran LCD de l'appareil affiche PUSH suivant la configuration logicielle.



	NSYDTEF32T	NSYDTEF32TRH
Gamme	-40 à +80 °C	T: -40 à +80 °C RH: 5 à 95 %
Exactitude	± 0.3 °C	T: ± 0.3 °C RH: ± 2 %
Résolution	0.03 °C	T: 0.01 °C RH: 0.05 %
Point de rosée	NON	OUI
Mémoire d'échantillonnage	32000	32000 (16K par channel)
Taux d'échantillonnage	Une fois par seconde / une fois toutes les 18 heures	
Type de batterie	CR2032 3V	
Environnement d'exploitation	-40 à +80 °C	
Dimensions	111 x 39 x 26 mm	111 x 39 x 30 mm
Poids	45.5 gr	
Conformité aux normes	CE, EN12830, IP67	CE, EN12830, IP54



⚠ ATTENTION

RISQUE DE DETERIORATION DU MATERIEL

Respecter les informations fournies sur la notice pour garantir le fonctionnement du produit.

Le non-respect de ces instructions peut provoquer des blessures ou des dommages matériels.

Schneider Electric Industries SAS
35, rue Joseph Monier
CS 30323
F - 92506 Rueil Malmaison Cedex

www.schneider-electric.com

NVE5647501-01



Ce produit doit être installé, raccordé et utilisé en respectant les normes et/ou les règlements d'installation en vigueur.
En raison de l'évolution des normes et du matériel, les caractéristiques et cotes d'encombrement données ne nous engageant qu'après confirmation par nos services.

This product must be installed, connected and used in compliance with prevailing standards and/or installation regulations.
As standards, specifications and designs change from time to time, always ask for confirmation of the information given in this publication.