

**A**



**1**



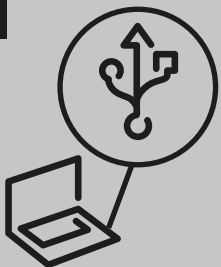
1. Descargue el software **EffiClima** de la página web de **Schneider Electric**.

**2**




1. Ejecute el archivo de instalación para instalar el software **EffiClima**.  
2. Siga las instrucciones para completar la instalación.

**B**




**1**



1. Inicie el software **EffiClima**.  
2. Una vez que el software **EffiClima** se ha instalado, conecte el dispositivo a través de la interfaz USB. Después de la detección por el PC, el icono del dispositivo aparecerá en la ventana principal de **EffiClima**:   
3. Si no aparece el icono del dispositivo, asegúrese de que el dispositivo está conectado correctamente al puerto USB y vaya a **Unidades > Detectar dispositivo** en el menú principal.

**2**

1. Clic derecho en el icono del dispositivo en la ventana principal de **EffiClima** y seleccione **Configuración** desde el menú contextual para abrir la ventana de Configuración.  
2. En la ficha **Propiedades**, configure los parámetros relevantes, por ejemplo, velocidad de muestreo, la temperatura, escala, opciones de funcionamiento, el modo cíclico, comentario unidad, etc.  
3. En la pestaña de **Sensores**, si el dispositivo debe estar configurado con niveles de alarma, seleccionar la alarma e introduzca los valores de alarma bajo y alto específicos.  
4. En cualquier pestaña, haga clic en **Configurar y Ejecutar** para iniciar el registro o **Configuración** para ejecutar el dispositivo más adelante. El icono del dispositivo aparecerá como sigue en el modo de ejecución:   
5. Para detener el dispositivo cuando está conectado al ordenador, clic derecho en el icono del dispositivo y seleccione **Detener** en el menú contextual.



Esta instrucción técnica está disponible en otros idiomas. Por favor, consulte la página web de **Schneider Electric**.

1. Conectar el dispositivo **DTT** o **DTH** al ordenador. El dispositivo se detecta inmediatamente y comienza la descarga de datos de forma automática, según lo indicado por el icono:



2. Para descargar manualmente los datos, clic derecho en el icono del dispositivo y seleccione **Descargar datos**.

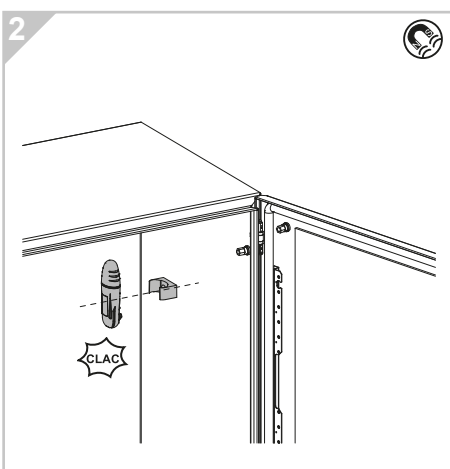
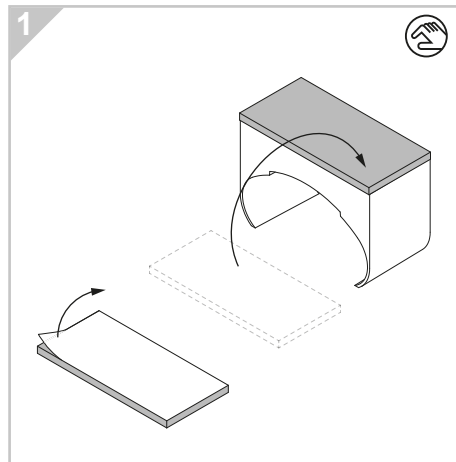
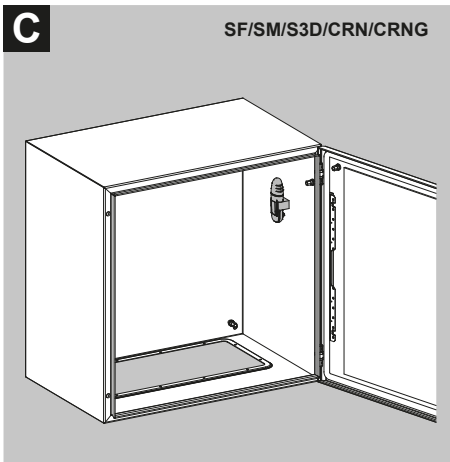
3. Vea los datos descargados haciendo doble clic en el icono del dispositivo. Se abre la ventana de Gráficos, desde la cual se muestran datos en las vistas Tabla y/o Estadísticas.

4. Para abrir los datos archivados, vaya a **Archivo > Abrir**, seleccione los dispositivos relevantes de la lista, utilice el calendario para seleccionar el conjunto de datos y haga clic en **OK**.

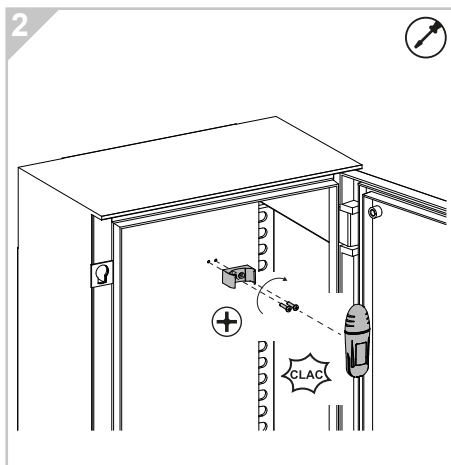
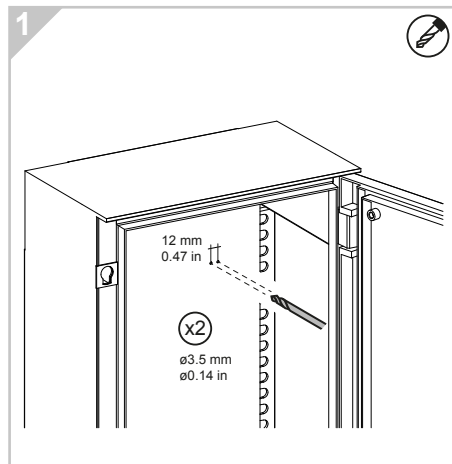
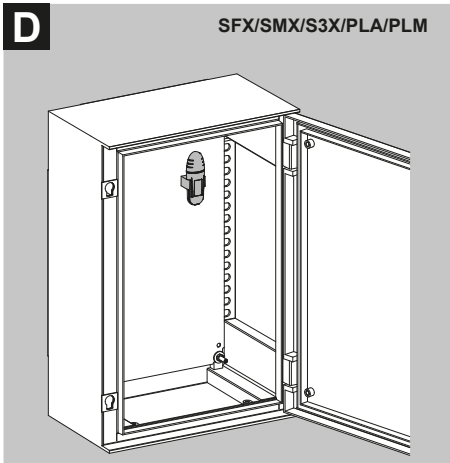
## Modos de trabajo de los dispositivos DTT y DTH



- **DETENER** : Los dispositivos DTT y DTH están inactivos y no se está grabando. Cuando se interrumpe, el dispositivo cesa inmediatamente de registrar los datos, mostrando STOP en la pantalla LCD. Para detener el dispositivo directamente desde la unidad, seleccione la opción *Desactivar al pulsar tecla* en la ventana de Configuración del dispositivo en **EffiClima**. Mientras el dispositivo está en funcionamiento, colocar la llave magnética en el soporte de imán por lo menos 15 segundos. El dispositivo detendrá el muestreo.
- **EJECUTAR** : Los dispositivos DTT y DTH está grabando datos. La grabación se detendrá automáticamente cuando la memoria haya alcanzado plena capacidad (32.000 muestras). Cuando está llena, la pantalla LCD muestra FULL.
- **EJECUCIÓN CÍCLICA** : Similar al modo de ejecución, pero los dispositivos DTT y DTH estarán continuamente grabando datos, sobrescribiendo los datos antiguos cuando la memoria alcanza su capacidad, comenzando con el primer registro de datos. El modo de ejecución cíclica debe seleccionarse desde la ventana de Configuración del dispositivo en **EffiClima**.
- **TEMPORIZADOR** : Los dispositivos DTT y DTH se pueden configurar para iniciar la grabación en un momento predeterminado. Cuando los dispositivos DTT y DTH están configurados para activación del temporizador, la pantalla LCD muestra tRUN.
- **PRESIONE PARA EJECUTAR** : Los dispositivos DTT y DTH sólo iniciarán el registro de datos cuando el usuario introduzca la llave magnética. La pantalla LCD muestra PUSH siguiendo la configuración del software.



	NSYDTEF32T	NSYDTEF32TRH
Rango	-40 a +80 °C	T: -40 a +80 °C RH: 5 a 95 %
Precisión	± 0.3 °C	T: ± 0.3 °C RH: ± 2 %
Resolución	0.03 °C	T: 0.01 °C RH: 0.05 %
Punto de rocío	NO	SI
Memoria de muestreo	32000	32000 (16K por canal)
Tasa de muestreo	Una vez por segundo / una vez cada 18 horas	
Tipo de batería	CR2032 3V	
Ambiente de funcionamiento	-40 a +80 °C	
Dimensiones	111 x 39 x 26 mm	111 x 39 x 30 mm
Peso	45.5 gr	
Cumplimiento de normas	CE, EN12830, IP67	CE, EN12830, IP54



## ⚠ ATENCIÓN

### RIESGO DE DETERIORO DEL MATERIAL

Respetar la información proporcionada en las instrucciones para garantizar el funcionamiento del producto.

**Si no se siguen estas instrucciones pueden producirse lesiones personales o daños en el equipo.**

Schneider Electric Industries SAS  
35, rue Joseph Monier  
CS 30323  
F - 92506 Rueil Malmaison Cedex

www.schneider-electric.com

NVE5647501-01



Ce produit doit être installé, raccordé et utilisé en respectant les normes et/ou les règlements d'installation en vigueur.  
En raison de l'évolution des normes et du matériel, les caractéristiques et cotes d'encombrement données ne nous engageant qu'après confirmation par nos services.

**This product must be installed, connected and used in compliance with prevailing standards and/or installation regulations.**

As standards, specifications and designs change from time to time, always ask for confirmation of the information given in this publication.