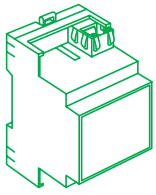


## [SE] - Bruksanvisningar

Kod LSS100200



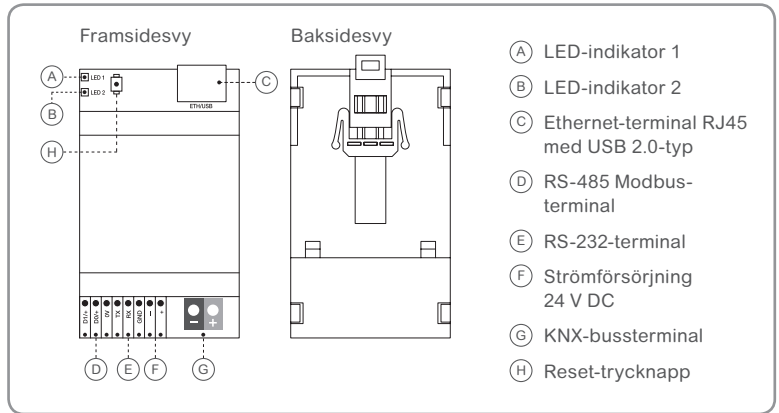
**spaceLynk**  
Logikstyrning

**Schneider Electric**

KNX/Modbus/BACnet/IP



## Anslutningar och manöverelement



## For your safety



### Fara

Risk för dödlig skada på grund av elektrisk ström.

Allt arbete på enheten får endast utföras av kvalificerade elektriker. Var god observera de landsspecifika bestämmelserna liksom de relevanta KNX-riktlinjerna.



### Fara

spaceLynk-enheten ska levereras via en SELV och lågströmkrets (LPS)-certifierad strömförsörjning, enligt IEC 60950-1.

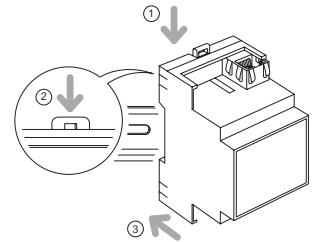
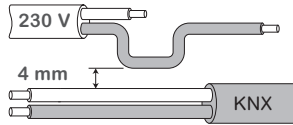
## Montering av spaceLynk



### Warning

Risk för dödsfall av elektrisk stöt.

Felaktig hantering av enheten kan orsaka skada. Säkerhetsavstånd måste uppfyllas i enlighet med IEC 60664-1. Det måste vara minst 4 mm mellan de enskilda trådarna tillhörande försörjningskabeln på 230 V och KNX-busskabeln.



- ① Placera enheten i DIN-skenan (se bilden)
- ② Tryck ner DIN-skenläset
- ③ Dra kablarna för den önskade tillämpningen och anslut strömförsörjning till sist.

## Lära känna

spaceLynk är det enklaste sättet att visualisera och programmera komplex logik i KNX- och Modbus-nätverk.

Tillämpningar:

- > Logiska funktioner
- > WEB SCADA-visualisering för PC och pek-enheter
- > Dubbelriktad gateway mellan KNX och Modbus RTU/TCP
- > BACnet-server
- > Integration med tredjepartsenheter över RS-232 (IR, AV)
- > Schemaläggning
- > Kamerastreaming
- > Datalogger med trender

## Tekniska data

Försörjningsspänning	24 V DC	<b>Terminal</b>	
Strömförbrukning	2 W	KNX bus	Bussanslutning-sterminal 2 x 0.8 mm
LED-indikator 1	Grön LED (CPU - belastning)	Strömförsörjning	Klämma, 0.5 mm <sup>2</sup> -1.5 mm <sup>2</sup>
LED-indikator 2	Grön LED (Drift) eller röd LED (Reset)	Seriell	Klämma, 0.5 mm <sup>2</sup> -1.5 mm <sup>2</sup>
Gränssnitt	1x KNX 1x10BaseT/100BaseTX 1x RS-485 (inkl. polariserings-motstånd 47 kΩ, ingen terminering) 1x RS-232 1x USB2.0 1x Reset-tryckknapp	Drift	-5°C to +45°C
		Miljö	Kan användas vid höjder upp till 2000 m över havet
		Max. fuktighet	93%, ingen kondensering
		Mått (HxWxD)	90 x 52 x 58 mm

## Nätverkskonfiguration

### Standard-IP-konfiguration

Inloggningsnamn:	admin
Lösenord:	admin
IP-adress på LAN	192.168.0.10
Nätverksmask på LAN	255.255.255.0

Var god läsa produktmanualen för spaceLynk noggrant för råd om hur man konfigurerar och programmerar enheten korrekt. Denna produktmanual finns tillgänglig på Schneider Electric's hemsida; [www.schneider-electric.se](http://www.schneider-electric.se)

[www.schneider-electric.com](http://www.schneider-electric.com)

## Status-LED

### Procedur

Normal drift	
Omstart av produkten	Tryck RESET < 10 sec.
Temporär återställning till standard IP-adress	Tryck RESET > 10 sec. För att avsluta temporär återställning tryck RESET < 10sec. Eller välj System config -> System -> Reboot
Fabriksåterställning lösenord & projekt raderas	Tryck RESET > 10 sec. + Släpp + Tryck RESET > 10 sec.

### LED 1 status

Blinkande grön proportionellt till CPU-belastningen



### LED 2 status

Fast grön



Fast röd



Blinkande röd



Snabbt blinkande röd



Om du har några tekniska frågor, var god kontakta kundservicen för ditt land.