



## Batterie universelle pour ordinateurs portables (UPB60)

### Mode d'emploi

#### Introduction

Merci d'avoir acheté la batterie universelle pour ordinateurs portables (modèle UPB60) d'APC. Veuillez lire son mode d'emploi en entier avant de l'utiliser. Remplissez et postez la carte d'enregistrement de la garantie ou enregistrez votre produit en ligne sur le site [www.apc.com](http://www.apc.com).

La batterie universelle pour ordinateurs portables d'APC est un bloc-batterie externe mince et léger qui fournit jusqu'à 6 heures d'autonomie en mode continu (l'autonomie varie en fonction du modèle de l'ordinateur et de son mode d'alimentation).

#### Caractéristiques

- Modèle ultra léger qui réduit l'encombrement et le poids de votre mallette d'ordinateur.
- Vaste choix de tensions de sortie permettant d'alimenter la plupart des portables.
- Quatre voyants d'état de charge.
- Fiches d'adaptation à code lettre assurant la compatibilité avec la plupart des portables (voir le *Guide de compatibilité*).
- Compatible avec les adaptateurs TravelPower Adapter et Universal Power Adapter d'APC.
- 70 watts en continu, avec des pics pouvant atteindre 90 watts.
- Jusqu'à 6 heures d'autonomie en mode continu.

#### Inspection

L'emballage contient les articles suivants :

- Batterie universelle pour ordinateurs portables UPB60 d'APC
- Câble d'alimentation entrée/sortie
- Assortiment de fiches d'adaptation
- Guide de compatibilité
- Mode d'emploi
- Carte de garantie
- Étiquette de tension et de fiche
- Stabilisateurs en caoutchouc (4)

Si l'emballage ne contient pas tous les articles indiqués ci-dessus, contactez le service clients d'APC.

#### Consignes de sécurité

Lisez attentivement les avertissements qui suivent avant d'utiliser la batterie universelle pour ordinateurs portables UPB60. Utilisez ce produit correctement, en conformité avec les consignes qui figurent dans le manuel.

##### AVERTISSEMENTS

- Ne tentez ni de démonter ni de modifier ce produit ou l'un de ses composants.
- N'entreposez pas cet article dans un endroit où la température excède la plage suivante : - 20 à 60 °C. N'utilisez pas cet article dans un endroit où la température excède la plage suivante : 0 à 40 °C, car cela risque de l'endommager ou de réduire sa durée de vie.
- Ne mettez pas cet article en contact avec de l'eau ou un autre liquide. Si un liquide pénètre à l'intérieur de la batterie, débranchez-la immédiatement de l'ordinateur. Si vous continuez de l'utiliser, vous risquez l'incendie ou le choc électrique.
- Ne mettez pas la batterie près d'une source de chaleur et évitez de l'exposer directement à une flamme ou à la chaleur. Elle pourrait exploser.

#### Avant l'utilisation

Avant d'utiliser la batterie UPB60, vous devez la charger complètement. Procédez comme suit pour utiliser et entretenir la batterie.

#### 1 Détermination de la tension d'alimentation de l'ordinateur portable

Avant d'utiliser la batterie, déterminez la tension d'alimentation c.c. de l'ordinateur utilisé. La tension nominale des portables est habituellement indiquée soit sur l'étiquette apposée à l'arrière de l'ordinateur, soit sur l'étiquette de l'adaptateur de l'ordinateur.

S'il ne vous est pas possible de déterminer la tension nominale de l'ordinateur, reportez-vous au Guide de compatibilité.

#### 2 Réglage de la tension de sortie de la batterie

Reportez-vous à la figure 1 pour vous familiariser avec tous les aspects de l'UPB60. Pour régler de la tension de sortie de l'UPB60, procédez comme suit.

1. Déterminez la tension d'alimentation nominale de l'ordinateur (reportez-vous à « Détermination de la tension d'alimentation du portable »).
2. Retirez l'autocollant jaune qui recouvre le sélecteur de tension de sortie de l'UPB60.
3. Réglez le sélecteur de tension de sortie à la position requise en fonction de l'ordinateur.
4. Appuyez sur le bouton « On/Status » pour mettre en œuvre cette modification. **Remarque** : si la batterie est utilisée pour la première fois, branchez-la à une source d'alimentation pour l'activer. Pour en savoir plus sur la première utilisation, poursuivez la lecture du manuel.

#### 3 Modification de la tension pendant l'utilisation de la batterie

Si la position du sélecteur de tension est modifiée pendant que la batterie est utilisée, celle-ci coupe l'alimentation de l'ordinateur portable. Pour rétablir l'alimentation, assurez-vous d'abord que le sélecteur de tension est à la bonne position (reportez-vous au mode d'emploi de l'ordinateur). Appuyez sur le bouton-poussoir « On/Status » pendant environ une seconde, puis relâchez-le. Les voyants d'état s'allument pour indiquer que l'alimentation de l'ordinateur a été rétablie.

#### 4 Charge et branchement de l'UPB60

Avant d'utiliser l'UPB60, chargez-la complètement. Réglez sa tension de sortie de la façon indiquée ci-dessus. Vous trouverez dans l'emballage de l'UPB60 un sac plastique contenant un assortiment de fiches d'entrée et de sortie. Chacune de ces fiches porte une lettre d'identification qui correspond aux modèles de portable énumérés dans le *Guide de compatibilité* et dans la section *Compatibilité* du présent manuel. Les fiches de sortie permettent de brancher la sortie d'alimentation de l'UPB60 à la prise d'alimentation c.c. de l'ordinateur. Les fiches d'entrée permettent de brancher l'UPB60 à la source d'alimentation (adaptateur c.a./c.c. de l'ordinateur ou adaptateur TravelPower Adapter ou Universal Power Adapter d'APC – vendus séparément). Les fiches de sortie sont désignées par une majuscule (A, B, C, etc.) et les fiches d'entrée, par une minuscule (a, b, c, etc.).

**Exemple** : Un IBM® X31 nécessite une fiche de sortie B et une fiche d'entrée b. Un Acer Travel Mate® nécessite une fiche de sortie K et une fiche d'entrée k, etc. Ces lettres correspondent aux modèles d'ordinateur qui figurent dans le *Guide de compatibilité* et dans la section *Compatibilité* du présent manuel. Pour effectuer les branchements, consultez les figures 1 et 2, puis procédez comme suit :

1. Fixez la fiche d'entrée appropriée dans la prise d'entrée de l'UPB60.
2. Fixez la fiche de sortie appropriée dans la prise de sortie de l'UPB60.
3. Branchez l'adaptateur de l'ordinateur ou l'adaptateur TravelPower Adapter ou Universal Power Adapter d'APC dans la prise de l'UPB60.
4. Les voyants d'état de l'UPB60 s'allument. S'ils ne s'allument pas, vérifiez si l'adaptateur de l'ordinateur est relié à une source d'alimentation et si l'interrupteur qui commande la source d'alimentation (le cas échéant) est en position de **marche**.

5. Quand les voyants d'état s'allument, l'UPB60 commence à se charger. Poursuivez la charge de la batterie jusqu'à ce que tous les voyants s'allument puis s'éteignent.

6. Vérifiez la charge de l'UPB60. Appuyez sur le bouton-poussoir **On/Status**. Les voyants d'état s'allument et demeurent allumés pendant environ 5 secondes. Si vous utilisez la batterie pour la première fois et qu'un ou plusieurs voyants ne s'allument pas, chargez la batterie à fond avant de continuer.

7. L'UPB60 est maintenant prête à l'utilisation. Si l'adaptateur de l'ordinateur ou l'adaptateur TravelPower Adapter ou Universal Power Adapter d'APC est branché, l'UPB60 alimente l'ordinateur. Si l'adaptateur de l'ordinateur a été retiré, l'UPB60 continue d'alimenter l'ordinateur et celui-ci sera branché sur l'alimentation secteur. Pour obtenir une autonomie maximale, réglez l'ordinateur en mode d'économie d'énergie. Consultez le mode d'emploi de l'ordinateur pour savoir comment procéder à ce réglage.

#### 5 Mise en marche de l'UPB60

Si la batterie est entreposée pendant plus de 15 minutes ou qu'elle n'est pas reliée à un ordinateur portable, elle entre en **mode veille**. Pour l'activer, appuyez sur le bouton-poussoir « **On/Status** » pendant une seconde, puis relâchez-le. Les voyants d'état s'allument pour indiquer que la batterie est active.

#### 6 Vérification de l'état de l'UPB60

Vous pouvez vérifier l'état de la batterie à tout moment. Pour ce faire, maintenez le bouton-poussoir **On/Status** enfoncé pendant une seconde, puis relâchez-le. Les voyants **d'état** s'allument, indiquant le niveau de charge de la batterie. Reportez-vous à la figure 3 pour connaître la signification des voyants d'état (quand vous activez la batterie ou que vous vérifiez son état, ils indiquent la charge restante).

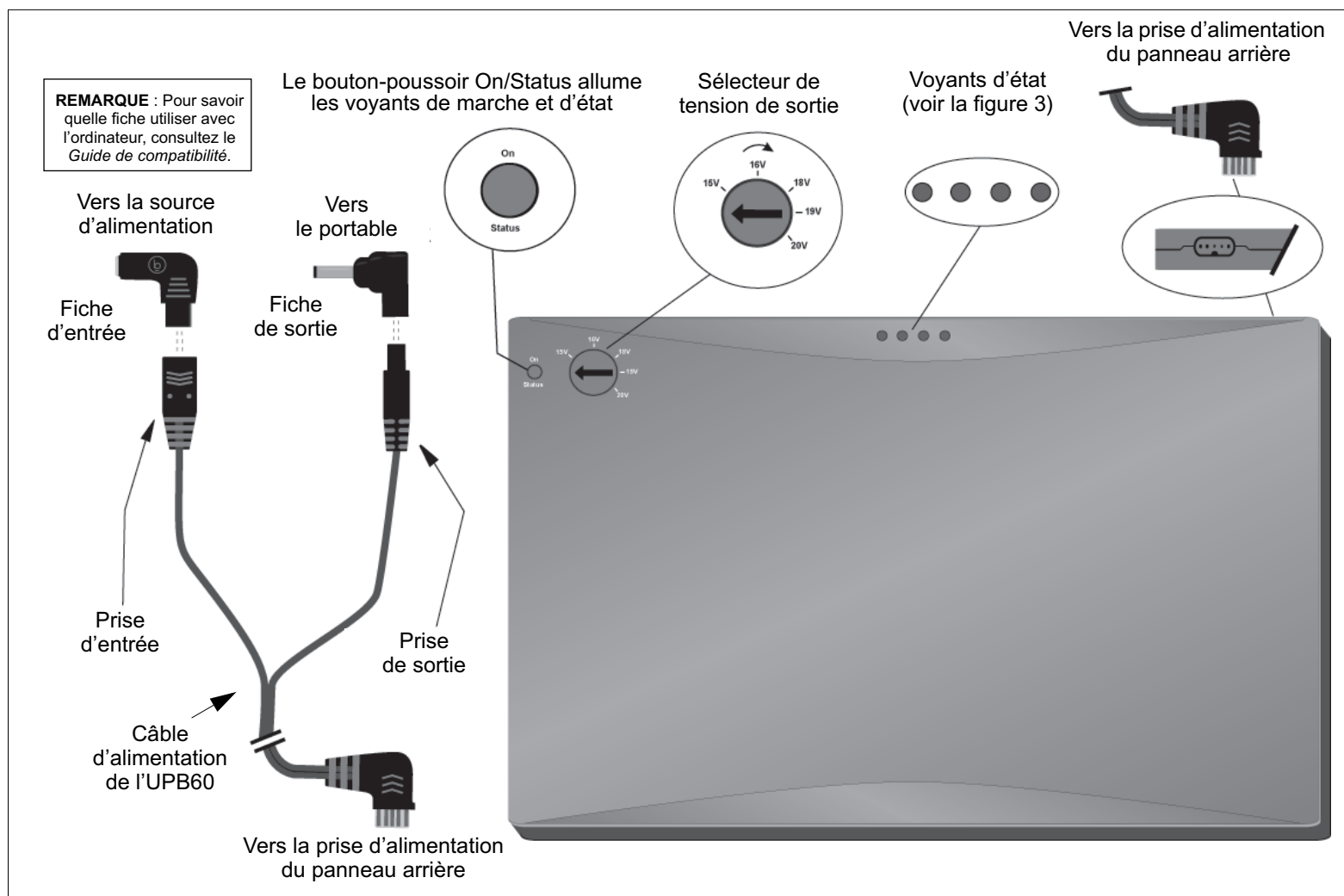


Figure 1. Interface utilisateur de la batterie universelle pour ordinateurs portables (UPB60)

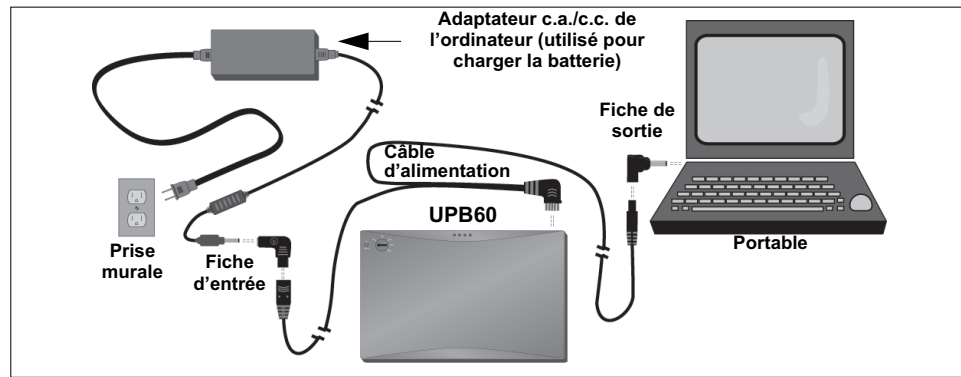


Figure 2. Schéma de connexion

Figure 3. Signification des voyants d'état

| Couleur         | Pendant la décharge     | Pendant la charge                    |
|-----------------|-------------------------|--------------------------------------|
| Bleu            | ● ● ● ● 85 – 100 %      | ● 0 – 30 %                           |
| Bleu            | ● ● ● 60 – 85 %         | ● ● 30 – 60 %                        |
| Bleu            | ● ● 30 – 60 %           | ● ● ● 60 – 85 %                      |
| Bleu            | ● 10 – 30 %             | ● ● ● ● 85 – 95 %                    |
| Ambré ou éteint | ○ (ambré) Moins de 10 % | ○ ○ ○ ○ Complètement chargé (éteint) |

## Dépannage

| Problème  | Cause possible   | Correctif   |
|---|--|---|
| L'UPB60 ne charge pas l'ordinateur quand l'adaptateur c.a. est branché sur la batterie. | Le réglage du sélecteur de tension de sortie ne correspond pas à la tension de sortie de l'adaptateur c.a. de l'ordinateur.          | Vérifiez la tension nominale sur l'étiquette de l'ordinateur ou de l'adaptateur. Réglez le sélecteur à la tension appropriée. Débranchez et rebranchez le câble d'alimentation de l'UPB60.  |
| Aucune tension d'alimentation après avoir appliqué les correctifs indiqués ci-dessus.   | La tension réelle produite par l'adaptateur c.a. de l'ordinateur diffère de sa tension nominale.                                     | Débranchez le câble d'alimentation de l'UPB60. Réglez le sélecteur à la tension supérieure suivante. <b>Exemple</b> : Si l'adaptateur de l'ordinateur est à 15 V, réglez le sélecteur de tension de sortie à 16 V.  |
|   | L'ordinateur est un Acer qui figure dans le <i>Guide de compatibilité</i> et dans la section <i>Compatibilité</i> du présent manuel. | Débranchez le câble d'alimentation de l'UPB60 et réglez le sélecteur de tension de sortie à 20 V. Rebranchez le câble d'alimentation à l'ordinateur.  |
| L'UPB60 ne charge pas l'ordinateur quand l'adaptateur c.a. N'EST PAS branché.           | Le sélecteur de tension de sortie n'est pas réglé correctement.  | Vérifiez l'ordinateur, l'adaptateur de l'ordinateur, le <i>Guide de compatibilité</i> ou la section <i>Compatibilité</i> du présent manuel pour savoir si le réglage de tension et les fiches d'entrée et de sortie sont appropriés.  |
|   | L'UPB60 s'est arrêté automatiquement par suite d'une surchauffe.   | Retirez l'UPB60 de l'endroit confiné où elle se trouve et laissez-la refroidir quelques minutes. Débranchez et rebranchez le câble d'alimentation de la batterie afin de désactiver le mode de protection thermique.  |
|   | L'appel de courant de l'ordinateur est supérieur à 70 W.   | L'UPB60 est conçue pour fournir 70 watts de courant continu. Procédez de l'une des façons suivantes pour rétablir la tension de sortie de l'UPB60.<br>1. Chargez complètement la batterie interne de l'ordinateur au moyen de l'adaptateur de l'ordinateur; branchez ensuite l'UPB60 sur l'ordinateur.<br>2. Modifiez les paramètres de fonctionnement de l'ordinateur de façon à économiser l'énergie. |
| Aucun courant ne provient de l'UPB60 après son débranchement d'un ordinateur portable.  | L'UPB60 est peut-être entrée en <b>mode veille</b> .   | Appuyez sur le bouton-poussoir <b>On/Status</b> pendant une seconde, puis relâchez-le. Les voyants d'état s'allument et la batterie rétablit l'alimentation de l'ordinateur. Si aucun voyant ne s'allume, rechargez l'UPB60.  |

## Recyclage, entreposage et durée de vie de la batterie

La batterie universelle pour ordinateurs portables doit être mise au rebut dans les règles. Il ne faut pas la jeter à la poubelle ou l'incinérer. Pour vous renseigner sur le programme de recyclage des batteries d'APC, rendez-vous sur [mobilecomputing.apc.com](http://mobilecomputing.apc.com).

Pour de meilleurs résultats, ne rangez pas l'UPB60 dans un endroit trop chaud ou trop froid. Un tel milieu peut endommager la batterie et réduire sa durée utile. Si vous rangez la batterie pendant une longue période, déchargez-la complètement, puis rechargez-la avant de l'utiliser de nouveau. Il suffit pour cela de la brancher sur un ordinateur et d'attendre que son voyant **d'état** ambré s'éteigne, ce qui indique qu'elle est complètement déchargée. Branchez un adaptateur de portable sur l'UPB60 et chargez la batterie jusqu'à ce que tous les voyants **d'état** s'éteignent. Il est recommandé de décharger et de recharger l'UPB60 tous les trois mois. Cette procédure conditionne les éléments de la batterie, qui fournissent ensuite toute la capacité de charge possible.

## Fiche technique

| Élément                           | Spécification   |
|-----------------------------------|---|
| Capacité                          | 68 wattheures   |
| Puissance de sortie               | Puissance maximale de 70 watts en mode continu. Pic de 90 watts sur de brèves périodes.   |
| Tension de sortie                 | 15 V, 16 V, 18 V, 19 V et 20 V c.c.   |
| Source d'alimentation             | Adaptateurs d'ordinateurs portables ou adaptateurs TravelPower Adapter ou Universal Power Adapter d'APC   |
| Temps de charge                   | Recharge à 100 % en 3 heures  |
| Dimensions                        | 255 mm X 165 mm X 16,5 mm   |
| Poids (avec câble d'alimentation) | 831 g   |
| Températures                      | Rangement : -20 à 60 °C<br>Fonctionnement : 0 à 40 °C   |
| Homologations                     | UL, cUL, TUV/GS et CSA<br><br><b>Remarque</b> : Cet appareil est conforme aux limites prescrites à la partie 15 des règlements de la FCC des États-Unis. Son utilisation est subordonnée aux conditions suivantes : (1) l'appareil ne doit pas causer d'interférence et (2) il doit accepter toute interférence reçue, y compris celles qui peuvent nuire à son bon fonctionnement. |

## Pour joindre APC

### American Power Conversion

Ballybrit Business Park  
Galway IE  
Irlande

N° vert : 0805 1100 53

Fax : +353 311 755 275

Internet: <http://www.apc.com/fr>

## Garantie limitée

APC garantit à l'acheteur initial que ses produits sont exempts de défauts de matériaux et de fabrication dans des conditions d'utilisation normales, pendant un (1) an à compter de la date d'achat. La garantie porte uniquement sur la réparation ou le remplacement, à l'entière discrétion d'APC, de l'appareil défectueux. Pour obtenir un service au titre de la garantie, vous devez obtenir d'APC ou d'un centre de service APC un numéro d'autorisation de retour de matériel. Le produit doit être envoyé port payé à APC ou à un centre de service APC, accompagné d'une brève description du problème et de la preuve d'achat indiquant la date et le lieu d'achat. Cette garantie est offerte exclusivement à l'acheteur initial.

## Compatibilité

| <b>Acer</b>   | <b>Travelmate</b> 230, 290, 660, 800, 6000, 8000, C300, C301, C302, C303, TM230X, TM230XC, TM230XV, TM233LC, TM233X, TM233XV, TM233XV-PRO, TM233XVI, TM234LCI, TM281XC, TM281XV, TM283LC, TM283LCI, TM653LCI, TM661LCI, TM662LMI, TM800XCI, TM800XCI, TM802LCI, TM803LCI | 19    | K / k |
|---|--|-------|-------|
|   | <b>Travelmate</b> C100, C110, TMC100 Tablet, TMC110 Tablet   | 20    | K / k |
| <b>Apple</b>  | <b>PowerBook</b> G4 (titane et aluminium)  | 20    | P / p |
|   | <b>iBook</b> G3 (double USB, 500 MHz et plus), <b>iBook</b> G4   | 20    | P / p |
| <b>Compaq</b>   | <b>Armada</b> 110, E500, E700, M300, M700, V300  | 19    | H / h |
|   | <b>Evo</b> 110, 150, 200-800, N610C  | 19    | H / h |
|   | <b>Evo</b> 115, 160, 180   | 19    | B / b |
|   | <b>Presario</b> 1010-1080, 1200-1280, 1450, 1600-1830, 2700-2720, 700-955, 720   | 19    | B / b |
| <b>Presario</b> 2800-2880, 305, 306   | 19   | H / h |       |
| <b>Dell</b>   | <b>Inspiron</b> 300M, 500M, 600M, 700M, 1150, 8500, 1000, 5150, 9100, XPS  | 19    | I / i |
|   | <b>Inspiron</b> 2500-2650, 3700-5000, 7500-8200  | 20    | J / j |
|   | <b>Inspiron</b> 3000-3500, 7000  | 19    | B / b |
|   | <b>Latitude</b> C400-C840, C540, C610, C640, CP, CPi, CPt, CPx, CS, CSx, x200, X200  | 20    | J / j |
|   | <b>Latitude</b> D400, D500, D600, X300   | 19    | I / i |
|   | <b>Precision</b> M40, M50, <b>Smartstep</b> 200, 250   | 20    | J / j |
| <b>Fujitsu</b>  | A1010, E330, E380  | 19    | B / b |
|   | A4170, C2111, E6624-E7000  | 19    | E / e |
|   | B112-B2620, C340-C360, C4120, C7661, E400-6595, I4177, I4190, L440-L470, P1032, P2120, S4510, S6110  | 16    | E / e |
|   | <b>Celsius</b> Mobile H  | 19    | E / e |
|   | <b>Lifebook</b> 200-900, B2630, B3000D, B3010D, P1120, P2120, P5000, P5010, P5020, S2000, S2010, S2020, S6120, S6120D, S7000, S7010, T3000, T3000D, T3010  | 16    | E / e |
|   | <b>Lifebook</b> E2010  | 19    | E / e |
|   | <b>Lifebook</b> E4010  | 19    | B / b |
| <b>Stylistic Tablet</b> 1000-3500, LT, LTP600, ST, ST4120, ST3500, ST4000, ST4000P, ST4121, ST5000, ST5000D, ST5010, ST5010D, ST5011, ST5011D | 16   | E / e |       |
| <b>Gateway</b>  | <b>Solo</b> 2500, 9100, 9150   | 19    | B / b |
| <b>Hewlett-Packard</b>  | <b>Omnibook</b> 2100-4050, 500, 6000-7150, 900, Sojourn, vt6200, xe2-xe4500, xt1000, xt6200  | 19    | B / b |
|   | <b>Pavilion</b> n3100-n6490, xf125-xf335, xh136-xh675, xt115-xt575, xu155, xz133-xz355, ze1110-ze5270, ze4000, ze5000, zt1000-zt1290, zu1155-zu1175  | 19    | B / b |
| <b>Omnibook</b> zt3000  | 18   | H / h |       |
| <b>HP ComPaq</b>  | <b>Business Notebook</b> nc6000  | 19    | H / h |
|   | <b>Tablet PC</b> tc1100  | 18    | H / h |
| <b>IBM</b>  | <b>Thinkpad</b> 240, 290, 380-600, 770, i1200, i1300, i1400, i1700, i1800, série R, série T, série X   | 16    | B / b |
|   | <b>Thinkpad</b> de série A   | 16    | B / b |
| <b>Panasonic</b>  | <b>Toughbook</b> CF50, CF-VW2  | 16    | B / b |
|   | <b>Toughbook</b> CF M31-CF M34, CF R1, CF T1, CF17-CF72  | 16    | E / e |
|   | <b>Toughbook</b> Tb28, Tb50  | 16    | E / e |
| <b>Sony</b>   | <b>Vaio</b> PCG TR1A, PCG TR1AP, PCG TR2A, PCG Z1R1AP1, PCG Z1R1AP2, PCG Z1R1AP3, PCG Z1RA, PCG GR, PCG SR, PCG SRX, PCG V505, PCG VX, PCG Z1, V505BX, V505AX  | 16    | E / e |
|   | <b>Vaio</b> PCG NV, PCG NVR, PCG R505, PCG XG, PCG 700, PCG F, PCG FX, PCG FXA, PCG GRS, PCG GRX, PCG GRZ, PCG Z505, VGN A197XP  | 19    | E / e |
|   | <b>Vaio remis à neuf</b> PCG Z1A1, PCG Z1A1P2, PCG Z1A1P3, PCG Z1AP3   | 16    | E / e |
| <b>Toshiba</b>  | <b>Libretto</b> 100, 110, 50, 70   | 15    | D / d |
|   | <b>Portege</b> 2000-2010, 300-660, 3000-3490, 3500, 3505, 4000-7200, M100, M200  | 15    | D / d |
|   | <b>Satellite</b> 1000-1200, 1400-1555, 1600-1755, 1800-1805, 1800-1905, 1905-1955, 2060-2805, 220-335, 3000-3005, 4000-5205, S705, A10 S127 (petit)  | 19    | B / b |
|   | <b>Satellite</b> A10 S128 (petit), A10 S177 (petit), A10 S178 (petit), A15 S127, A15 S157, A10, M30, Pro (tous)  | 15    | D / d |
|   | <b>Satellite Pro</b> M10 S405, M10 S406, M15, Pro 6100 1.8 GHz, Pro 6100 2.2 GHz   | 15    | D / d |
| <b>TE</b> 2000, <b>Tecra</b> (tous), M15  | 15   | D / d |       |