

APC
www.apc.com

Back-UPS™ CS 350/500 Manual do Utilizador

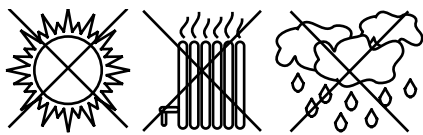
990-2085 2/01

Instalação

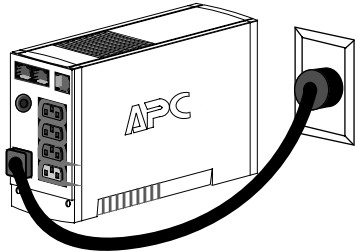
1 Localização / Alimentação

Evite instalar a Back-UPS :

- Directamente ao sol
- Calor excessivo
- Humidade excessiva ou contacto com líquidos de qualquer tipo.



Ligue a Back-UPS directamente à tomada de rede, como demonstrado.



Cabo de alimentação de seu computador

- A Back-UPS carregará as baterias sempre que estiver ligada a uma tomada de rede.

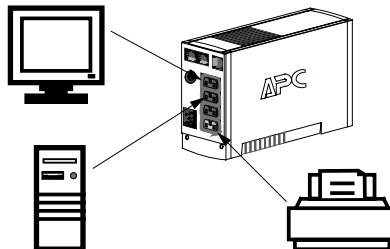
2 Ligue os equipamentos à Back-UPS

O painel posterior da Back-UPS contém os seguintes elementos:

Três (3) tomadas que disponibilizam autonomia.

Estas tomadas fornecem energia de reserva da bateria, protecção contra picos de tensão e filtração de Interferências Electromagnéticas (Electro-magnetic Interference, ou EMI). Estas tomadas serão alimentadas automaticamente pelas baterias durante interrupções no fornecimento de energia eléctrica. Estas tomadas não são alimentadas (com a energia da rede eléctrica ou da bateria) se a Back-UPS estiver Desligada (Off). Ligue um computador, monitor e CD-ROM externo a estas tomadas.

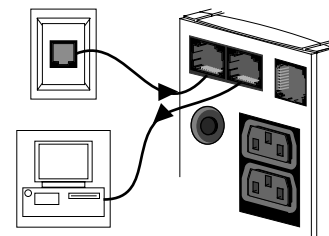
Tomada Exclusiva Para Protecção contra Picos de Tensão. Esta tomada está sempre Ligada - On (quando a energia eléctrica está disponível) e não é controlada pelo interruptor de Ligar/Desligar - On/Off. Esta tomada não fornece energia durante uma interrupção da alimentação. Ligue uma impressora, fax ou um scanner a esta tomada.



3 Ligue a Linha Telefónica à Protecção Contra picos de Tensão

As portas para telefone fornecem protecção contra picos de tensão durante descargas atmosféricas para qualquer dispositivo ligado à linha telefónica (computador, modem, fax ou telefone). As portas para telefone são compatíveis com as normas Home Phoneline Networking Alliance (HPNA) e Digital Subscriber Line (DSL), assim como com todos os dados de modem. Ligue conforme demonstrado.

Tomada de Rede

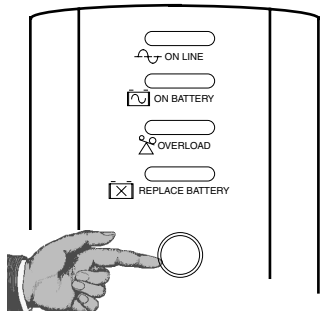


Modem/Telefone/Fax

4 Ligue a Back-UPS

Nota: Ligue a Back-UPS durante oito horas antes de a utilizar, para que carregue devidamente as baterias.

Pressione o botão no painel frontal da Back-UPS.



Após pressionar o botão, observará o seguinte:

- O indicador verde (**On-Line**) fica intermitente.
- O indicador amarelo (**On Battery**) acenderá enquanto efectua o auto-teste.
- Se o auto-teste for concluído com sucesso, somente o indicador verde (**On-line**) ficará aceso.
- Caso as baterias internas não estiverem ligadas, o indicador verde (**On-line**) e o indicador vermelho **Substituição de Baterias (Replace Battery)** estarão ligados. A Back-UPS emitirá também um sinal sonoro.

5 Ligue o Cabo USB e Instale o Software (opcional)

Nota: o software no CD-ROM da Back-UPS fornece a emissão de relatórios de dados e o encerramento ordeiro do sistema. O manual do utilizador contém outras informações sobre o software Back-UPS. Este manual encontra-se dentro da pasta com o CD-ROM.

Atenção: Hubs USB

A Back-UPS deve ser ligada à porta USB do computador e não a um hub USB.

Deverá ligar em primeiro lugar o computador e só depois o cabo USB. Ligue a extremidade do cabo USB (com o símbolo USB virado para baixo) à porta USB no painel posterior da Back-UPS. A outra extremidade do cabo USB à porta USB (normalmente localizada no painel posterior do computador).

Utilizador do Windows 98® e Windows Me®

O software APC Power Management Extensions foi desenhado especificamente para funcionar com o Windows 98 v. 4.10.1998, Windows 98 SE (Segunda Edição) 4.10.2222A e Windows Me (Edição Milénio). Para verificar a versão, entre no "Control Panel" e abra o "System dialog", veja as informações sob o guia Geral do diálogo. Para instalar o software, siga as seguintes etapas:

1. Passe para a etapa 4 se estiver a correr o Windows Me. Para Windows 98, após ligar o cabo USB aparecerá o quadro de diálogo "Add New Hardware Wizard". Introduza o CD do sistema operativo Windows 98 no CD-ROM do computador antes de prosseguir.
2. Siga as instruções de instalação no monitor do computador.
Durante a instalação, o Windows precisará procurar novos drivers. Quando pedido, verifique se a unidade de CD-ROM está marcada.
3. Após concluída a instalação dos drivers, deverá aparecer a caixa de diálogo "Windows 98 CD-ROM". Se isto acontecer, feche-a.

4. Introduza o CD-ROM da APC no drive do computador. A documentação do software está gravada na pasta principal do CD. O nome do arquivo é Users Guide.pdf.
5. Siga as instruções de instalação no monitor do computador.

Se o software não for instalado automaticamente, é possível que o arranque esteja desligado. Nesse caso, seleccione "Start" na barra de tarefas e, em seguida, seleccione a opção "Run". Digite o seguinte: <letra da unidade de CD-ROM>:\setup.exe. Clique "OK".

6. Após concluída a instalação, o ícone da ficha APC aparecerá na barra de tarefas. Para visualizar o Power Management interface do utilizador, clique duas vezes no ícone da ficha APC ou seleccione: Start > Settings > Control Panel > Power Management.

Nota: tanto o Windows 98 como o Windows Me categorizam a UPS como um HID (Human Interface Device;). Encontrará a UPS em Control Panel > System > Device Manager > HID Category > e HID Compliant Device.

Utilizadores do Windows 2000®

O CD-ROM incluído neste pacote contém um "assistente" que otimiza as configurações da alimentação do computador para operar com a Back-UPS. O assistente efectua-o através da alteração das configurações de "Power Options Properties" no "Control Panel". Recomendamos a reconfiguração do computador utilizando este assistente.

1. Introduza o CD-ROM APC Power Management no computador.
2. Seleccione "Start" e, em seguida, a opção "Run". Digite: <letra da unidade de CD-ROM>:\setup.exe. Clique "OK" e siga as instruções.

Utilizadores de Mac OS 9 (9.0.4 ou superior)

O software APC Shutdown Manager foi desenhado especificamente para funcionar com o Mac OS 9 (9.0.4 ou superior, excepto OS X). Versões do Mac OS anteriores ao Mac OS 9.0.4 apresentam problemas. Certifique-se de que está a utilizar a versão mais actualizada do Mac OS 9 (9.0.4 ou superior).

Introduza o CD-ROM de Instalação com o software Shutdown Manager na unidade CD-ROM. Aparecerá um ícone chamado "APC Shutdown Manager v1.0" no monitor. Abra a pasta e clique duas vezes no ícone "ReadMe". Verifique se o hardware do computador corresponde aos requisitos da file ReadMe. Clique duas vezes no ícone "APC Shutdown Manager v1.0" para iniciar a instalação do software. No primeiro diálogo, clique em "Continue". Leia o contrato de licença exibido e clique "Accept" se concordar com os termos do contrato. Clique em "Install" para iniciar a instalação. Após o término da instalação, clique na caixa de diálogo "Restart" para reiniciar o computador.

Todos os outros utilizadores

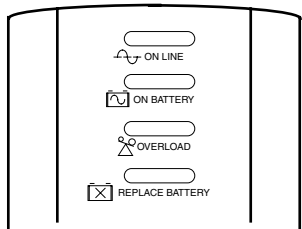
O software foi desenhado para os sistemas operativos Windows e Macintosh mencionados nesta secção. Se nenhum destes sistemas operativos, estiver instalado no computador, a Back-UPS oferece as seguintes opções:

- Autonomia, protecção contra picos de tensão, protecção da linha telefónica e protecção contra descargas atmosféricas.
- Autonomia para trabalhar durante falhas de energia; durante o tempo necessário para guardar e encerrar o computador de forma ordeira.

Os recursos que não funcionarão incluem o encerramento automático e não supervisionado do sistema operativo e a gravação das aplicações abertas.

Indicadores de Estado e Alarmes

Há quatro indicadores (luzes) de estado no painel frontal da Back-UPS [Em linha (On Line), Em baterias (On Battery), Sobrecarga (Overload) e Substituição de baterias (Replace Battery)].



- Em linha (On Line - verde)** - acende sempre que a UPS está a alimentar a carga.
- Em baterias (On Battery - amarelo)** - acende sempre que a UPS está a alimentar a carga a partir das baterias.
- Quatro alarmes a cada 30 segundos** - este alarme soa sempre que a Back-UPS esteja a funcionar em baterias. É recomendável guardar o(s) trabalho(s) que esteja a efectuar.
- Alarmes contínuos** - este alarme soa sempre que as baterias atinjam um nível baixo. O tempo de autonomia está a esgotar-se. Guarde imediatamente os seus ficheiros e encerre o sistema de forma ordeira. Desligue o sistema operativo, o computador e a Back-UPS.

Sobrecarga (Overload - vermelho) - acende sempre que a carga alimentada pela UPS exceda a capacidade da Back-UPS.

Tom contínuo - este alarme soa sempre que as tomadas das Baterias estejam em sobrecarga.

Disjuntor - o disjuntor localizado no painel posterior da Back-UPS irá desarmar se uma sobrecarga forçar a Back-UPS a desligar-se. Se o botão "desarmar", desligue os equipamentos em excesso. Rearme o disjuntor pressionando o botão para dentro.

Substituição de baterias (Replace Battery - vermelho) - acende sempre que as baterias estejam próximas do final da sua vida útil ou se não estiverem ligadas (consulte acima). Se as baterias estão próximas do final da sua vida útil, a UPS terá um tempo de autonomia menor e devem ser substituídas.

Apita por 1 minuto a cada 5 horas - este alarme soa sempre que as baterias tenham falhado durante o auto-teste.

Substituição de baterias internas

Para substituir as baterias internas, siga as seguintes instruções:

Nota: a substituição das baterias é um procedimento seguro. No entanto, pequenas faíscas podem ocorrer durante o processo. Situação normal.

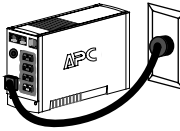
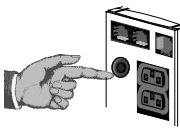
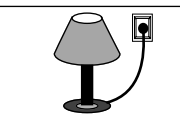
- Coloque a unidade na posição lateral. Deslize a tampa do compartimento de bateria para cima e retire-a.
- Retire as baterias expondo os terminais e cabos. Desligue os cabos dos terminais.
- Coloque as novas baterias dentro do compartimento. Ligue os cabos das baterias aos terminais de acordo com as seguintes instruções:
Cabo preto ao terminal negativo (-)
Cabo vermelho ao terminal positivo (+)
- Alinhe a tampa do compartimento de bateria com as "ranhuras" da UPS. Deslize a tampa para baixo até que encaixe.

Resolução de Problemas

Utilize as tabelas abaixo para solucionar pequenos problemas de instalação ou de funcionamento. Consulte o Suporte Técnico On-line da APC ou ligue para o Suporte Técnico da APC para solucionar problemas que não constem nas tabelas abaixo:

Causa possível	Procedimento
----------------	--------------

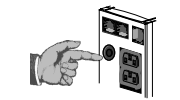
A Back-UPS não se liga

A UPS não está a ser alimentada pela rede.	Verifique se a ficha de alimentação da Back-UPS está ligada à tomada.	
O disjuntor da Back-UPS está "desarmado".	Desligue os equipamentos em excesso da Back-UPS. Rearme o disjuntor (localizado no painel posterior da Back-UPS) pressionando totalmente o botão para dentro até que arme. Se o disjuntor armar, ligue a Back-UPS e ligue um equipamento de cada vez. Se o disjuntor desarmar novamente, provavelmente um dos dispositivos ligados está a causar sobrecarga.	
Tensão da rede muito baixa ou inexistente.	Teste a tomada em que a Back-UPS esteja ligada com um "candeeiro de mesa". Se a lâmpada do candeeiro estiver muito fraca, chame um electricista qualificado para verificar a tensão da rede.	

A Back-UPS não alimenta o computador monitor unidade externa durante interrupções no fornecimento da alimentação

A bateria interna não está ligada.	Verifique as ligações das baterias. (Consulte "Substituição de baterias internas" na primeira página deste documento).
O computador, o monitor ou CD-ROM externo está ligado na tomada exclusiva para Protecção contra picos de Tensão.	Ligue o seu computador/monitor ou CD-ROM a uma das 3 tomadas com autonomia.

A Back-UPS funciona com a energia da bateria embora a tensão da rede esteja presente e normal

O disjuntor da Back-UPS está "desarmado".	Desligue os equipamentos em excesso da Back-UPS. Rearme o disjuntor (localizado no painel posterior da Back-UPS) pressionando o botão para dentro até que fique armado.	
A tomada à qual a Back-UPS está ligada não alimenta a unidade com a tensão da rede.	Ligue a Back-UPS noutra tomada ou chame um electricista qualificado para verificar a instalação eléctrica.	

A Back-UPS não fornece o tempo de autonomia esperado

A Back-UPS está excessivamente carregada.	Desligue os equipamentos em excesso ligados às tomadas de baterias, como impressoras, e ligue-os na tomada exclusiva para Protecção contra picos de Tensão. Nota: dispositivos que tenham motores ou interruptores de reostato (impressoras a laser, aquecedores, ventiladores, lâmpadas e aspiradores de pó, por exemplo), não devem ser ligados às tomadas com autonomia.
A bateria da Back-UPS está fraca devido a uma recente falha de energia. Não teve tempo para recarregar.	Carregue a bateria. A bateria carrega sempre que a UPS esteja ligada à rede. Geralmente, são necessárias oito horas para que a bateria fique totalmente carregada. O tempo de autonomia da Back-UPS será menor até que a bateria esteja completamente carregada.
As baterias necessitam de substituição.	Substitua as baterias (consulte a secção "Encomenda de substituição de baterias"). O tempo de vida útil das baterias é aproximadamente 3 a 6 anos, ou menos tempo se sujeitas a vários ciclos de cargas e descargas ou se expostas a elevadas temperaturas.

O indicador vermelho está aceso

As baterias não estão ligadas correctamente.	Verifique as ligações das baterias. Consulte a secção "Substituição das baterias internas" na primeira página deste documento onde se demonstra como pode aceder as baterias e como ligá-las.
O indicador de Sobrecarga acende se os equipamentos a ele ligados excederem a capacidade da Back-UPS.	Ligue um equipamento à ficha exclusiva para Protecção contra picos de tensão.
As baterias necessitam de substituição.	As baterias deverão ser substituídas dentro de duas semanas (consulte a secção "Encomenda de substituição de baterias"). Se as baterias não forem substituídas, o tempo de autonomia irá ser menor durante as falhas de energia.

Os indicadores vermelhos estão ligados

Falha na Back-UPS.	Ligue para a APC para solicitar assistência técnica.
--------------------	------------------------------------------------------

O indicador de Substituição de baterias está aceso e emite um alarme sonoro quando a Back-UPS é ligada

As baterias internas não estão ligadas.	Verifique as ligações das baterias.
-----------------------------------------	-------------------------------------

Especificações

Tensão de entrada (on line)	180 - 264 Vac (configuração standard)
Limites de frequência (on line)	47 a 63 Hz (detecção automática)
Forma de onda	Onda Pseudo-Sinoidal
Carga máxima	350 VA a 210 W 500 VA a 300 W
Tempo típico de recarga	8 horas
Temperatura de funcionamento	0 a 40 °C (32 a 104 °F)
Temperatura de armazenamento	-5 a 45 °C (23 a 113 °F)
Humidade relativa de funcionamento e armazenamento	0 a 95% sem condensação
Dimensões (A x L x P)	16,5 x 9,2 x 28,5 cm (6,5 x 3,6 x 11,2 polegadas)
Peso	350 VA - 6,3 kg (13,8 libras) 500 VA - 6,3 kg (13,8 libras)
Peso de expedição	350 VA - 7 kg (15,3 libras) 500 VA - 7 kg (15,3 libras)
Classificação EMI	EN 55022, IEC 801-2 e 801-4 (nível IV) e IEC 801-3 (nível III)
Tempo de autonomia	20 minutos típico - computador e monitor de 15" (38,1 cm)

Encomenda de Substituição de Baterias

Geralmente a vida útil das baterias é de 3 a 6 anos (dependendo do número de ciclos de descarga e da temperatura de funcionamento). As baterias de substituição podem ser encomendadas por telefone ou on-line no site da APC (consulte abaixo, é necessário cartão de crédito válido).

Ao fazer a sua encomenda, indique o Part Number do pack de substituição RBC2.

Ajuste de Tensão de Transferência (opcional)

Em situações onde a Back-UPS ou os equipamentos a ela ligados forem muito sensíveis à tensão de entrada, poderá ser necessário ajustar a tensão de transferência. Esta é uma tarefa simples ao utilizar o botão do painel frontal. Para ajustar a tensão de transferência, proceda de acordo com as seguintes instruções:

- Ligue a Back-UPS à corrente. A Back-UPS estará em standby (nenhum indicador aceso).
- Pressione o botão no painel frontal durante 10 segundos. Todos os indicadores na Back-UPS irão acender-se reconhecendo que a unidade está em Modo de Programação.
- A Back-UPS indicará a Tensão de Transferência Inferior, conforme demonstrado na tabela a seguir.

Indicadores acesos	Tensão de Transferência Inferior	Utilize quando
1	160 VAC	A Back-UPS entra em baterias (On Battery) frequentemente devido a tensão de entrada baixa.
2	180 VAC (padrão de fábrica)	Rede normal.
3	196 VAC	O equipamento ligado é sensível à tensão baixa

- Para seleccionar 160 volts como a tensão de Transferência Inferior, pressione o botão até que 1 indicador acenda.
- Para seleccionar 180 volts como a tensão de Transferência Inferior, pressione o botão até que 2 indicadores acendam.
- Para seleccionar 196 volts como a tensão de Transferência Inferior, pressione o botão até que 3 indicadores acendam.
- Se estiver em Modo de Programação, caso o botão não seja pressionado dentro de 5 segundos a Back-UPS sairá do Modo de Programação e todos os indicadores se desligam

Armazenamento da Back-UPS

Antes de armazenar, recarregue a Back-UPS pelo menos durante oito horas. Guarde a Back-UPS num local fresco e seco. Durante o armazenamento, recarregue a bateria de acordo com a seguinte tabela:

Temperatura de armazenamento	Frequência de recarga	Duração de recarga
-5 a 30 °C (23 a 86 °F)	a cada 6 meses	8 horas
30 a 45 °C (86 a 113 °F)	a cada 3 meses	8 horas

Por favor contacte o suporte técnico da APC para tentar solucionar quaisquer problemas antes da devolução à APC.

Serviços

Nota: caso a UPS necessite de reparação, não devolva ao fornecedor. As seguintes medidas devem ser tomadas:

- Consulte a secção Resolução de Problemas para solucionar os problemas mais comuns.
- Verifique se o disjuntor está desarmado. Caso o disjuntor esteja desarmado, rearme-o e verifique se o problema persiste.
- Caso o problema se mantenha, consulte o site da APC (www.apc.com) ou ligue para o suporte técnico.
 - Anote o modelo da UPS, o número de série e a data em que foi adquirido. Tente resolver o problema pelo telefone com um técnico. Caso não obtenha sucesso, o técnico emitirá um Número de Autorização de Retorno de Mercadoria (Nº RMA, ou Return Merchandise Authorization Number) e endereço de expedição.
 - Caso a UPS esteja dentro da garantia, a reparação será gratuita. Caso contrário, será debitado o valor de reparação.
- Proteja a UPS na embalagem original. Embale a UPS apropriadamente para evitar danos de transporte.

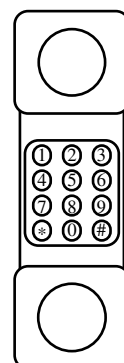
Nota: nunca utilize esferovite para embalar. Danos sofridos durante o transporte não estão cobertos pela garantia (recomenda-se que efectue um seguro para o equipamento).

- Escreva o nº RMA na parte externa da embalagem.
- Devolva a UPS para o endereço fornecido pelo suporte técnico através de um serviço de transporte segurado e pré-pago.

Garantia

A garantia standard é de 2 (dois) anos após a data da aquisição. O procedimento standard da APC será de substituir a unidade original por uma unidade de substituição. Os clientes que necessitem da devolução da unidade antiga, devem notificar o suporte técnico da APC logo no primeiro contacto. A APC envia uma unidade de substituição quando a unidade danificada for recebida pelo departamento de assistência técnica, e mediante o recebimento de um número de cartão de crédito válido. O consumidor será responsável pelo valor do transporte da unidade até à APC, e esta será responsável pelo valor do transporte até às instalações do cliente.

Contactos da APC



EUA/Canadá	1.800.800.4272
México	292.0253 / 292.0255
Brasil	0800.12.72.1
Mundial	1.401.789.5735
Internet	http://www.apc.com
Suporte Técnico	http://www.apc.com/support