

APC
www.apc.com

**Back-UPS™
CS
350/500
Manual
del usuario**

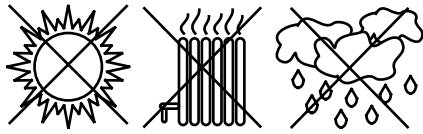
990-2085 2/01

Instalación

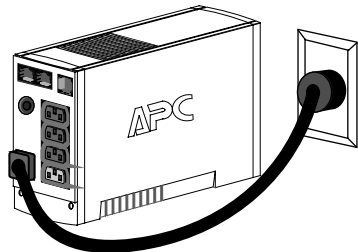
1 Ubicación/Encendido

Coloque la fuente Back-UPS en un lugar donde se eviten:

- La luz directa del sol
- El calor excesivo
- La humedad excesiva y el contacto con líquidos



Conecte la fuente Back-UPS directamente a una toma de corriente de pared, como se muestra.



Cable eléctrico del ordenador

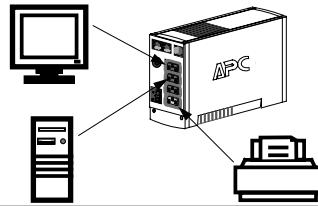
- La fuente Back-UPS carga la batería interna cada vez que está conectada a una toma de corriente de pared.

2 Conexión del equipo a la fuente Back-UPS

El panel posterior de la fuente Back-UPS consta de los siguientes elementos:

Tomas de alimentación a batería de respaldo (cantidad: 3). Estas tomas de alimentación a batería de respaldo (Battery Back Up Outlet) proporcionan alimentación eléctrica a la batería de respaldo, protección contra sobrevoltaje y filtrado de señales de interferencia electromagnética (EMI). En caso de interrupción de la energía eléctrica, estas tomas son alimentadas automáticamente con energía de la batería. Si la fuente Back-UPS está en la posición de apagado, estas tomas no tienen suministro eléctrico (ni de línea ni de la batería). Conecte en ellas ordenadores, monitores, discos externos y unidades de CD-ROM.

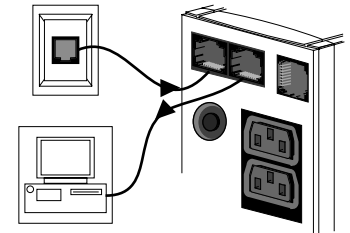
Toma de alimentación con protección contra sobrevoltaje. Esta toma de corriente (Surge Only Outlet) está siempre activada (ON) (cuando se dispone de corriente de línea) y no está controlada por el interruptor de encendido (ON/OFF) de la fuente. Esta toma de corriente no proporcionará alimentación eléctrica durante una interrupción del suministro eléctrico. Conecte en ella impresoras, escáneres o máquinas de fax.



3 Conexión de la línea telefónica a la protección contra sobrevoltaje

Los conectores telefónicos proporcionan protección contra picos de voltaje causados por rayos a cualquier dispositivo conectado a la línea telefónica (ordenadores, módem, fax o teléfono). Estas conexiones son compatibles con las normas HPNA (Alianza de Red de Líneas Telefónicas Domiciliarias) y DSL (línea de abonado digital), así como con todas las velocidades de datos de los módems. Conecte los dispositivos como se muestra.

Toma de corriente de pared

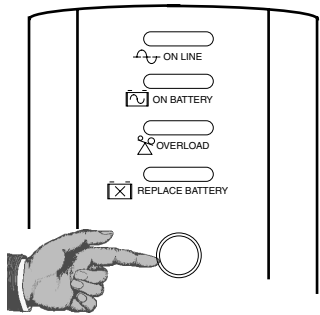


Módem/Teléfono/Fax

4 Encendido de la fuente Back-UPS

Nota: Permita que la fuente Back-UPS se cargue durante ocho horas completas antes de utilizarla.

Pulse el botón ubicado en el panel frontal de la fuente Back-UPS.



Cuando pulse y suelte el botón, deben ocurrir los siguientes eventos:

- El indicador de fuente en línea (**On Line**) (verde) comenzará a destellar.
- El indicador de batería activa (**On Battery**) (amarillo) se encenderá mientras se realiza la prueba automática del sistema.
- Una vez que se complete con éxito la **autoverificación**, únicamente quedará encendido el indicador de fuente en línea (verde).
- Si la batería interna no está conectada, el indicador de fuente en línea (verde) y el indicador de reemplazo de batería (**Replace Battery**) (rojo) se encenderán. Además, la fuente Back-UPS generará un tono intermitente.

5 Conexión de un cable de USB e instalación del software (procedimiento opcional)

Nota: El CD-ROM de la fuente Back-UPS proporciona informes de datos y funciones de apagado automático de ordenadores conectados al dispositivo. La guía del usuario contiene información adicional sobre el software incluido con la fuente. Esta guía puede encontrarse en la carpeta principal del CD-ROM.

Atención: Hubs USB

La fuente Back-UPS debe enchufarse en el puerto USB del ordenador, y no en un hub. Antes de conectar el cable de USB, el ordenador debe estar encendido. Conecte el extremo del cable (con el símbolo de USB hacia abajo) en la conexión USB del panel posterior de la fuente. Luego, conecte el otro extremo del cable al conector USB (generalmente está ubicado en el panel posterior del ordenador).

Usuarios de Windows 98® y Windows Me®

El software APC Power Management Extensions ha sido diseñado específicamente para operar con Windows 98, versión compilada 4.10.1998, Windows 98 SE (Segunda Edición) 4.10.2222A, y Windows Me (Edición Millennium).

(Para determinar el número de la versión compilada, active el Panel de control, abra el diálogo del Sistema y consulte la designación del sistema en la ficha General del cuadro). Para instalar el software, proceda de la siguiente manera:

1. Si está utilizando Windows Me, continúe con el paso 4. Si está utilizando Windows 98, luego de conectar el cable USB, aparecerá el cuadro de diálogo "Asistente para agregar nuevo hardware". Antes de continuar, inserte el CD del sistema operativo Windows 98 en la unidad de CD-ROM del ordenador y cierre la unidad.
2. Siga las instrucciones de instalación mostradas en la pantalla. *Durante la instalación, Windows necesitará buscar nuevos controladores. Cuando se le indique, asegúrese de que la casilla de verificación de la unidad de CD-ROM esté seleccionada.*
3. Luego de completarse la instalación de los controladores, puede aparecer el cuadro de diálogo "Windows 98 CD-ROM". Si esto ocurre, simplemente cierre el cuadro.

4. Inserte el CD-ROM de instalación de APC en la unidad de su ordenador. La documentación del software para el usuario es un archivo que se encuentra en la carpeta principal del CD. El nombre del archivo es "Users Guide.pdf".
5. Siga las instrucciones de instalación que aparecen en la pantalla de su ordenador. *Si el software no se instala automáticamente, la función de ejecución automática Autorun (Auto arranque) de Windows posiblemente esté desactivada. En este caso: Seleccione la opción "Inicio" en la barra de tareas y luego elija "Ejecutar". Escriba lo siguiente: <Letra de la unidad de CD-ROM>:\setup.exe. Haga clic en "Aceptar".*

Una vez finalizada la instalación, aparecerá el icono de APC en la barra de tareas (junto al reloj). Para visualizar la interfaz de usuario del Administrador de Energía, haga doble clic en el icono de APC en la barra de tareas, o bien elija Inicio > Configuración > Panel de control > Administrador de Energía.

Nota: Windows 98 y Windows Me designan a la fuente UPS con el nombre genérico HID (dispositivo de interfaz humana). Para encontrar la fuente UPS, seleccione Panel de control > Sistema > Administrador de dispositivos > Categoría HID > Dispositivo compatible con HID.

Usuarios de Windows 2000®

El CD-ROM incluido en este paquete contiene un "asistente" que optimiza las configuraciones de energía del sistema para su operación con la fuente Back-UPS de APC. Para ello, modifica la configuración de las propiedades en las opciones de energía del Panel de control. Se recomienda configurar el sistema mediante este asistente.

1. Inserte el CD-ROM de APC Power Management en la unidad de CD-ROM del ordenador y cierre la unidad.
2. Seleccione "Inicio" y luego "Ejecutar". Escriba: <Letra de la unidad de CD-ROM>:\setup.exe. Haga clic en "Aceptar" y siga las instrucciones de la pantalla.

Usuarios de Mac OS 9 (versión 9.0.4 o superior)

El software de APC Shutdown Manager ha sido diseñado específicamente para funcionar con el sistema operativo Mac OS (versión 9.0.4 o superior, excepto OS X). Existen versiones de compilación de Mac OS, anteriores a la versión Mac OS 9.0.4, cuyos controladores de energía presentaban algunos problemas. Por lo tanto, asegúrese de que su ordenador cuente con la versión más actualizada del sistema Mac OS 9 (versión 9.0.4 o superior). Inserte el CD de instalación de APC con el APC Shutdown Manager en la unidad de CD-ROM. Al cabo de unos segundos, aparecerá en la pantalla el icono "APC Shutdown Manager v1.0". Abra la carpeta y haga doble clic en el archivo "Read Me" (Léame). Asegúrese de que el hardware del ordenador coincida con los requisitos indicados en este archivo. Haga doble clic en "APC Shutdown Manager v1.0" para iniciar la instalación del software. En el primer cuadro de diálogo, haga clic en "Continuar". Lea el Contrato de Licencia que se muestra en la pantalla. Haga clic en "Aceptar" para aceptar los términos del contrato. Luego, haga clic en "Instalar" para comenzar la instalación. Cuando la instalación finalice, haga clic en el botón "Reiniciar" para reiniciar el ordenador.

Todos los otros usuarios

El software de APC está diseñado para funcionar con los sistemas operativos de Windows y Macintosh mencionados esta sección. Si su ordenador no utiliza ninguno de esos sistemas operativos, la fuente Back-UPS aún proporcionará las siguientes funciones primarias:

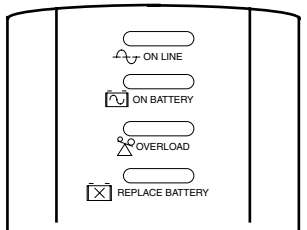
- Alimentación a batería de respaldo, protección contra sobrevoltajes y protección de línea telefónica para resguardar a todos los sistemas contra los efectos de los rayos y los sobrevoltajes de electricidad.

- El tiempo de funcionamiento necesario para continuar trabajando en presencia de alteraciones breves de la energía eléctrica, lo cual permite tiempo suficiente para guardar el trabajo en curso y apagar el sistema con total seguridad.

Las funciones que no pueden utilizarse en estas ordenadores son las siguientes: apagado automático del sistema operativo y función de guardar datos de aplicaciones.

Indicadores de estado y alarmas

En el panel frontal hay cuatro indicadores de estado (luces): fuente en línea, batería activa, sobrecarga y reemplazar batería.



On Line (verde) – Esta luz indicadora se enciende cuando las tomas de corriente de la fuente de alimentación eléctrica son alimentadas por la corriente de línea.

On Battery (amarillo) – Esta luz indicadora se enciende cuando la batería de la fuente Back-UPS alimenta las tomas de corriente con alimentación a batería de respaldo.

Cuatro tonos cada 30 segundos – Esta alarma se oye cuando la fuente Back-UPS funciona alimentada por la batería. Se recomienda guardar el trabajo en curso.

Tonos breves continuos – Esta alarma suena cuando se produce una condición de batería baja. En este caso, el tiempo que resta de funcionamiento a batería es muy bajo. Guarde de inmediato los datos y salga de todas las aplicaciones abiertas. Apague el sistema operativo, el ordenador y la fuente Back-UPS.



Overload (rojo) – Este indicador de sobrecarga se enciende cuando el equipo conectado a las tomas de corriente de alimentación eléctrica a batería demanda más corriente que la provista por la fuente Back-UPS.



Tono continuo – Esta alarma suena cuando las tomas de a batería de respaldo están sobrecargadas.



Disyuntor de circuito – El botón del disyuntor de circuito, ubicado en la parte posterior de la fuente Back-UPS, sobresale si una condición de sobrecarga obliga a la fuente a desconectarse de la línea de corriente. Si el botón sobresale, desconecte todo el equipo que no sea esencial. Reinicie el disyuntor empujando el botón hacia adentro.



Replace Battery (rojo) – Esta luz indicadora se enciende cuando la batería está próxima al final de su vida útil o si la batería no se encuentra conectada (vea las secciones anteriores). Si la batería se encuentra al final de su vida útil, no ofrece un tiempo de funcionamiento suficiente y debe ser reemplazada.



Tonos breves durante 1 minuto cada 5 horas – Esta alarma suena cuando la batería no ha pasado la prueba de autoverificación.

Remplazo de la batería interna

Para reemplazar la batería interna, proceda como se indica a continuación:

Nota: El reemplazo de la batería es un procedimiento seguro. No obstante, es normal que durante el proceso se produzcan pequeñas chispas.


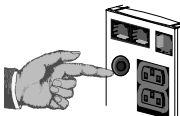
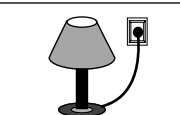
<p>1</p> <p>Coloque la unidad sobre su costado. Deslice la tapa del compartimiento de la batería hacia arriba para extraerla de la fuente UPS.</p>	<p>2</p> <p>Tire de la batería hacia afuera para exponer los terminales y los cables de la misma. Desconecte los cables de los terminales.</p>
<p>3</p> <p>Deslice la nueva batería hacia el compartimiento de la batería. Conecte los cables de la batería a los terminales como se indica a continuación: Cable negro al terminal de tierra (-) Cable rojo al terminal positivo (+)</p>	<p>4</p> <p>Alinee la tapa del compartimiento de la batería con las acanaladuras de la fuente UPS. Deslice la tapa hasta que calce a presión.</p>

Solución de problemas

Utilice las tablas incluidas a continuación para resolver problemas menores durante la instalación o la operación de la fuente Back-UPS. Si necesita asistencia con problemas que no pueden ser resueltos con este documento, consulte el Apoyo Técnico en Línea de APC o llame al Departamento de Apoyo Técnico de APC.

Causa posible	Procedimiento
---------------	---------------

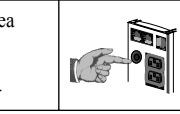
La fuente Back-UPS no se enciende

La fuente Back-UPS no está conectada al suministro eléctrico de línea.	Verifique que el enchufe de línea de la fuente Back-UPS esté bien conectado en la toma de corriente de la pared.	
El disyuntor de circuito de la fuente Back-UPS se ha "activado".	Desconecte de la fuente Back-UPS el equipo que no sea esencial. Reinicie el disyuntor de circuito (en el panel posterior de la fuente Back-UPS) pulsando el botón completamente hacia dentro hasta que se trabaje en posición. Si el disyuntor se reinicia, encienda la fuente Back-UPS y vuelva a conectar el equipo de a uno a la vez. Si el disyuntor se activa nuevamente, es posible que uno de los dispositivos conectados sea responsable de la sobrecarga.	
Voltaje de línea ausente o muy bajo.	Compruebe la toma de corriente que suministra electricidad a la fuente Back-UPS utilizando una lámpara de mesa. Si la lámpara se enciende en forma insuficiente, solicite a un electricista calificado que compruebe el voltaje de línea.	

La fuente Back-UPS no alimenta el ordenador, el monitor o una unidad externa durante la interrupción del suministro eléctrico

La batería interna no está conectada.	Compruebe las conexiones de la batería. (Consulte "Reemplazo de la batería interna" en la primera página de este documento).
El ordenador, el monitor o la unidad externa del disco / CD-ROM están conectados a una toma de corriente con protección contra sobrevoltaje únicamente.	Traslade el ordenador, el monitor o la unidad externa a las tomas de alimentación a batería de respaldo.

La fuente Back-UPS funciona a batería, aunque el voltaje de línea es normal

El disyuntor de circuito de la fuente Back-UPS se "activa".	Desconecte de la fuente Back-UPS el equipo que no sea esencial. Reinicie el disyuntor de circuito (en la parte posterior del panel de la fuente) pulsando el botón totalmente hacia dentro hasta que se trabaje en posición.	
La toma de corriente de pared donde está conectada la fuente Back-UPS no proporciona voltaje de línea a la unidad.	Conecte la fuente Back-UPS a otra toma de corriente de pared o solicite a un electricista calificado que compruebe el cableado del edificio.	

La fuente Back-UPS no proporciona el tiempo de alimentación eléctrica de respaldo esperado

La fuente Back-UPS tiene una carga excesiva.	Desconecte el equipo conectado a las tomas de corriente de suministro a batería de respaldo que no resulte esencial, tal como la impresora, y conéctelo en las tomas de corriente con protección contra sobrevoltaje. Nota: Los dispositivos que tienen motores o interruptores con atenuador (por ejemplo, impresoras láser, calefactores, ventiladores, lámparas y aspiradoras) no deben conectarse a las tomas de alimentación a batería de respaldo.
La batería de la fuente Back-UPS está debilitada debido a una interrupción de energía reciente y no ha tenido tiempo de recargarse.	Cargue la batería. La batería se carga cuando la fuente Back-UPS está conectada a una toma de corriente de pared. Por lo general, ocho horas alcanzan para cargar completamente la batería a partir de una descarga completa. El tiempo de funcionamiento con alimentación de respaldo se reduce mientras la batería no esté completamente cargada.
La batería deberá ser reemplazada.	Reemplace la batería (vea la sección "Cómo ordenar una batería de reemplazo"). Generalmente, las baterías duran de 3 a 6 años, o menos si están sujetas a interrupciones de suministro frecuentes o a temperaturas elevadas.

Un indicador rojo está encendido

La batería no está conectada correctamente.	Compruebe las conexiones de la batería. Consulte la sección "Reemplazo de la batería interna", en la página inicial de este documento. Allí se muestra cómo acceder a la batería y conectar sus cables.
El indicador de sobrecarga se enciende si el equipo conectado a las tomas de corriente a batería de respaldo demandan más corriente que la provista por la fuente Back-UPS.	Traslade el enchufe de alimentación de un equipo a las tomas de corriente de protección contra sobrevoltaje únicamente.
La batería debe ser reemplazada.	La batería debe reemplazarse dentro de las dos semanas siguientes (vea la sección "Cómo ordenar una batería de reemplazo"). En caso de no reemplazar la batería, el tiempo de alimentación eléctrica a batería puede ser insuficiente durante una interrupción del suministro eléctrico.

Un indicador de color rojo se enciende en forma intermitente

Desperfecto de la fuente Back-UPS.	Llame a APC y solicite el servicio técnico de la fuente.
------------------------------------	--

El indicador de reemplazo de la batería se enciende y se oye una alarma al encender la fuente Back-UPS

La batería interna no está conectada.	Compruebe las conexiones de la batería.
---------------------------------------	---

Especificaciones

Voltaje de entrada (fuente en línea)	180-264 VCA (preestablecido en fábrica)
Límites de frecuencia (fuente en línea)	47 - 63 Hz (autodetección)
Forma de onda con batería activa	Onda senoide incremental
Carga máxima	350 VA - 210 W 500 VA - 300 W
Tiempo de recarga típico	8 horas
Temperatura de funcionamiento	0 a 40 °C
Temperatura de almacenamiento	-5 a 45 °C
Humedad relativa de operación y almacenamiento	0 a 95% sin condensación
Medidas (alto x ancho x prof.)	16,5 x 9,2 x 28,5 cm
Peso	350 VA - 6,3 kg 500 VA - 6,3 kg
Peso de envío	350 VA - 7,0 kg 500 VA - 7,0 kg
Clasificación de interferencia electromagnética (EMI)	EN 55022, IEC 801-2 y 801-4 (nivel IV), e IEC 801-3 (nivel III)
Tiempo de funcionamiento a batería	20 minutos (típico), con ordenador de sobremesa y monitor de 15 pulg. (38,1 cm)

Cómo ordenar una batería de reemplazo

La duración típica de una batería es de 3 a 6 años (según el número de ciclos de descarga y la temperatura de funcionamiento). Las baterías de reemplazo pueden solicitarse telefónicamente a APC, o bien ordenarse en el sitio de web de APC (consulte los detalles más abajo; se requiere una tarjeta de crédito válida).

Al ordenar, especifique el cartucho de batería RBC2.

Ajuste del voltaje de transferencia (opcional)

En las situaciones en las que la fuente Back-UPS o los equipos conectados resultan demasiado sensibles al voltaje de entrada, puede ser necesario ajustar el voltaje de transferencia. Ésta es una tarea sencilla que requiere el uso del pulsador del panel frontal. Para ajustar el voltaje de transferencia, proceda de la siguiente manera:

1. Enchufe la fuente Back-UPS al suministro eléctrico de línea. La fuente Back-UPS debe estar en modo de espera (sin indicadores encendidos).
2. Pulse el pulsador del panel frontal totalmente hacia adentro durante 10 segundos. Todos los indicadores de la fuente Back-UPS deben destellar para acusar recibo de la entrada al modo de programación.
3. La fuente Back-UPS indicará su voltaje de transferencia mínimo actual, según se muestra en la tabla siguiente.

Indicadores encendidos	Voltaje de transferencia mínimo	Usar cuando:
1	160 VCA	La fuente Back-UPS pasa frecuentemente al modo de alimentación a batería debido al bajo voltaje de entrada.
2	180 VCA (preestablecido en fábrica)	Las condiciones de alimentación son normales.
3	196 VCA	Los equipos conectados son sensibles al bajo voltaje.

4. Para seleccionar 160 voltios como voltaje de transferencia mínimo, pulse el botón hasta que destelle 1 indicador.
5. Para seleccionar 180 voltios como voltaje de transferencia mínimo, pulse el botón hasta que destellen 2 indicadores.
6. Para seleccionar 196 voltios como voltaje de transferencia mínimo, pulse el botón hasta que destellen 3 indicadores.
7. Una vez en el modo de programación, si no se pulsa el botón dentro de los 5 segundos, la fuente Back-UPS saldrá de dicho modo y se apagarán todos los indicadores.

Almacenamiento de la fuente Back-UPS

Antes de almacenar la fuente, cárguela durante no menos de ocho horas. Guárdela cubierta y en posición vertical, en un lugar fresco y seco. Durante el almacenamiento, recargue la batería de acuerdo con la tabla siguiente:

Temperatura de almacenamiento	Frecuencia de recarga	Duración de la carga
-5 a 30 °C	Cada 6 meses	8 horas
30 a 45 °C	Cada 3 meses	8 horas

Comuníquese con el Departamento de Soporte Técnico de APC para tratar de solucionar los problemas de la unidad antes de devolverla a la fábrica.

Servicio

Nota: Si la fuente UPS requiere servicio, no la devuelva al concesionario y siga estas instrucciones:

1. Consulte la sección "Solución de problemas" para descartar los problemas más comunes.
2. Compruebe que el disyuntor de circuito no se haya activado. Si el disyuntor se activó, reinicielo y determine si el problema aún existe.
3. Si el problema persiste, consulte al sitio web internacional de APC (www.apcc.com) o llame al Departamento de Apoyo Técnico.
 - Tenga a mano el número de modelo de la fuente UPS, el número de serie y la fecha de compra. Esté dispuesto a identificar el problema con el asesoramiento telefónico de un representante del Departamento de Apoyo Técnico de APC. Si este procedimiento no tiene éxito, APC emitirá un número de autorización de devolución de mercadería (RMA) y una dirección para el envío.
 - Las fuentes Back-UPS cubiertas por la garantía serán reparadas sin cargo. En caso contrario, se aplicará un cargo por la reparación.
4. Empaque la fuente UPS en su embalaje original. Si el embalaje original no estuviera disponible, comuníquese con el Departamento de Servicio al Cliente de APC para obtener uno nuevo. Empaque la fuente -UPS adecuadamente para evitar posibles daños en tránsito.

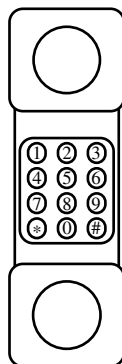
Nota: Nunca utilice partículas de Styrofoam™ como material de empaque. Los daños ocurridos en tránsito no están cubiertos por la garantía (por lo tanto, se recomienda asegurar la unidad por su valor de reposición).

5. Anote en la parte externa del paquete el número de autorización de devolución de mercadería (RMA).
6. Envíe la fuente UPS asegurada, con porte postal pago, a la dirección proporcionada por el representante del Departamento de Apoyo Técnico de APC.

Garantía

El período de garantía estándar es de dos (2) años a partir de la fecha de compra. El procedimiento usual de APC consiste en reemplazar la unidad original por una unidad reacondicionada en la fábrica. Los clientes que deban disponer de la unidad original debido a clasificaciones de inventario asignadas y programas de depreciación de activo, deben notificar tales necesidades cuando se comuniquen por primera vez con el representante del Departamento de Apoyo Técnico de APC. APC enviará la unidad de reemplazo una vez que la unidad defectuosa haya sido recibida por el Departamento de Reparaciones, o realizará un envío simultáneo contra la recepción de un número de tarjeta de crédito válido. El cliente deberá pagar por el envío de la unidad defectuosa a APC, en tanto que APC pagará los costos de transporte por tierra a la dirección del cliente.

Información de contacto de APC



Estados Unidos / Canadá	1.800.800.4272
México	292.0253 / 292.0255
Brasil	0800.12.72.1
Internacional	1.401.789.5735
Internet	http://www.apc.com
Apoyo Técnico	http://www.apc.com/support