

**English**

Switch/ Panic Button	Socket	USB Socket	Tel/Data/ TV Outlet/ HDMI	Hotel Accessories	Multi Gang
Universal Shaver	Fused Connection Unit	Dimmer	Keycard		

**العربية**

مفتاح | مقبس | مقبس USB | مقبس الهاتف / البيانات / التلفزيون

**繁體中文**

開關 | 插座 | USB插座 | 插卡開關 | 光暗掣 | 酒店產品  
電話/數據/電視插座 | 接線蘇

**Việt nam**

chuyển đổi | Ổ cắm | Ổ cắm kèm cổng USB

**Bahasa Indonesia**

Sakelar | Soket

Thank you for choosing Schneider Electric AvatarOn series products. please read through the following information before installation and use.

This application guide applies to the following products.

(Notes:suffix\_WE/WG/GH/LW/WDD/ST\_C5/G2 etc. mean the colors and sales areas)

CR No:	Description:
E8331L1	16AX 250V 1 Gang 1 Way Sw
E8331L2	16AX 250V 1 Gang 2 Way Sw
E8332L1	16AX 250V 2 Gang 1 Way Sw
E8332L2	16AX 250V 2 Gang 2 Way Sw
E8333L1	16AX 250V 3 Gang 1 Way Sw
E8333L2	16AX 250V 3 Gang 2 Way Sw
E8334L1	16AX 250V 4 Gang 1 Way Sw
E8334L2	16AX 250V 4 Gang 2 Way Sw
E8331L1LED	16AX 250V 1 Gang 1 Way Sw w LED
E8331L2LED	16AX 250V 1 Gang 2 Way Sw w LED
E8332L1LED	16AX 250V 2 Gang 1 Way Sw w LED
E8332L2LED	16AX 250V 2 Gang 2 Way Sw w LED
E8333L1LED	16AX 250V 3 Gang 1 Way Sw w LED
E8333L2LED	16AX 250V 3 Gang 2 Way Sw w LED
E8334L1LED	16AX 250V 4 Gang 1 Way Sw w LED
E8334L2LED	16AX 250V 4 Gang 2 Way Sw w LED
E8331D20N	20A 250V 1 Gang 1 Way Double Pole Sw w LED
E8332D20N	20A 250V 2 Gang 1 Way Double Pole Sw w LED
E8331D32N	32A 250V 1 Gang 1 Way Double Pole Sw w LED
E8331D45N	45A 250V 1 Gang 1 Way Double Pole Sw w LED
E8331M	16AX 250V 1 Gang Intermediate Sw
E8331BPL1	10A 250V 1 Gang Bell Press Sw
E8332C	10A 2G Mechanical Curtain Sw
E8331PRL1	4A 250V 1G Momentary Sw
E8332PRL1	4A 250V 2G Momentary Sw
E8333PRL1	4A 250V 3G Momentary Sw
E8331	1G Sw Cover
E8331KH	1G Sw Cover w Keyholder
E8332	2G Sw Cover
E8333	3G Sw Cover
E8333KH	3G Sw Cover w Keyholder
E8334	4G Sw Cover
E8331P	1G Sw DIY Cover
E8332P	2G Sw DIY Cover
E8333P	3G Sw DIY Cover
E8334P	4G Sw DIY Cover
E8331D20N_2	20A 250V~ 1 Gang 2 Way Double Pole Switch with LED
E8332M	16AX 250V~ 2G Intermediate Sw
E8331PRL1	10A 250V 1G Momentary Sw
E8332PRL1	10A 250V 2G Momentary Sw
E8333DMWS	P16AX 3G Sw with PCU, DND, PW Sym
E8331BPDMS	DND,PCU,PW Ind w Bell SW
E8332DMS	16AX 2G Sw with PCU, DND,Sym

**SPECIFICATIONS**

Voltage	250V~
Current	Refer to product marking
Mounting centre	60.3mm
Wallbox depth	Comply with BS 4662,minimum depth 35.0mm
Self ballasted lamp(SBL) Load	100W (10AX),200W (16AX),250W (20AX)

CR No:	Description:
E8331KPB	Panic Button with Key Reset

**SPECIFICATIONS**

Voltage	24V DC
Current	3A
Mounting centre	60.3mm
Wallbox depth	Comply with BS 4662,minimum depth 35.0mm

**⚠ WARNING**

**ELECTRIC SHOCK, EXPLOSION OR ARCING HAZARD**

- This product must be installed by qualified electricians.
- This product should only be used in accordance with this specification and under the appropriate circumstance,Please check your local wiring regulations before installation.
- The power must be disconnected before installation, maintenance or replacement.
- Make sure the product is installed completely and safely before turning on the power.
- Avoid any foreign objects go into USB charger such as small metal wires, paper clips, liquids, etc
- For Bell switch: Door Chime used should have in-build safety feature (example:Thermal FUSE)

**Failure to follow this instruction may result in death or serious injury.**

**CAUTION**

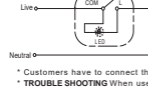
**RISK OF DAMAGE DEVICE**

- Please install with standard wall box to ensure the product to be used properly
- Please keep the front cover safe in order to prevent damages before and during installation.
- Ensure the power supply is turned off when cleaning the product. Use a piece of soft and dry cloth to wipe off the dirt and contamination on the surface. Do NOT use corrosive chemicals.
- Shield / mask the product before renovation to avoid contamination and degradation.
- Indoor use only.

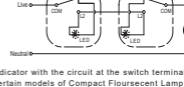
**Failure to follow this instruction may result in damage to the device.**

**WIRING DIAGRAMS**

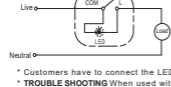
1 Way Switch



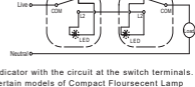
2 Way Switch



1 Way switch with LED(Arah Switch)

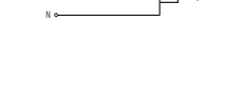


2 Way switch with LED(Arah Switch)

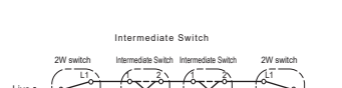


\* Customers have to connect the LED indicator with the circuit at the switch terminals.

\* **TROUBLE SHOOTING** When used with certain models of Compact Fluorescent Lamp (CFL), LED light source, electronic transformer and energy saving bulb, and there is flickering of LED on switch, please add 0.1µF 275Vac class x2 capacitor as per following installation diagram.



Intermediate Switch



May be have one or more intermediate switch between the 2W switch

Bell Press Switch



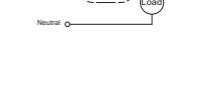
Momentary Switch



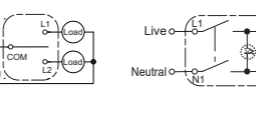
Curtain Switch



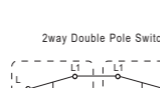
1way Double Pole Switch



2way Double Pole Switch

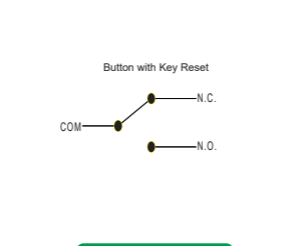


Button with Key Reset



**MOUNTING INSTRUCTION**

1. Remove the blister cover & product cover and safekeeping .
2. Connect the wires to the terminals (recommnd to use 10-12mm bare metal wire) and tighten the terminal screws.
3. Screw the grid plate onto the wall box.
4. Snap the product cover.
5. Snap the blister cover.



Thank you for choosing Schneider Electric AvatarOn series products. please read through the following information before installation and use.

This application guide applies to the following products.

(Notes:suffix\_ WE/WG/GH/LW/WD/ST\_C5/G2 etc. mean the colors and sales

CR No:	Description:
E83426TSI	10A international socket for India
E8315_5	5A 250V 1G 3 round pin switch socket
E8315D_**	13A 250V 1G DP SW Skt
E83T25D_**	13A 250V 2G DP SW Skt
E8315DN_**	13A 250V 1G DP SW Skt w LED
E83T25DN_**	13A 250V 2G DP SW Skt w LED
E83426UES2	16A 250V 2G Universal Socket
E8315_15N	15A 250V 1G 3 R P SW Skt w LED
E8315_15	15A 250V 1G 3 R P SW Skt
E8315	13A 250V 1G SW Skt
E8315C	13A 250V 1G SW Skt Cover
E8315N	13A 250V 1G SW Skt w LED
E83426_15	15A 250V 1G 3 R Pin Skt
E83426	13A 250V 1G Skt
E83426C	13A 250V 1G Skt Cover
E83T25	13A 250V 2G SW Skt
E83T25C	13A 250V 2G SW Skt Cover
E83T25N	13A 250V 2G SW Skt w LED
E83T426	13A 250V 2G Skt
E83T426C	13A 250V 2G Skt Cover
E8315TS	16A 250V 1 Gang switch international Socket
E83426TS	16A 250V 1 Gang international Socket
E83426U2_**	10A 250V 2G Uni Soc

### SPECIFICATIONS

Voltage	250V~
Current	Refer to product marking
Mounting centre	60.3mm for 1G/120.6m for 2G
Wallbox depth	Comply with BS 4662, minimum depth 35.0mm

### ⚠ WARNING

#### ELECTRIC SHOCK, EXPLOSION OR ARCING HAZARD

- This product must be installed by qualified electricians.
- This product should only be used in accordance with this specification and under the appropriate circumstance, Please check your local wiring regulations before installation.
- The power must be disconnected before installation, maintenance or replacement.
- Make sure the product is installed completely and safely before turning on the power.
- Avoid any foreign objects ingress into product such as small metal wires, paper clips, liquids, etc.
- Users should avoid touching the pins of the plug while plugging in or unplugging.

**Failure to follow this instruction may result in death or serious injury.**

### CAUTION

#### RISK OF DAMAGE DEVICE

- Please install with standard wall box to ensure the product to be used properly
- Please keep the front cover safe in order to prevent damages before and during installation.
- Ensure the power supply is turned off when cleaning the product. Use a piece of soft and dry cloth to wipe off the dirt and contamination on the surface. Do NOT use corrosive chemicals.
- Shield / mask the product before renovation to avoid contamination and degradation.
- Indoor use only.

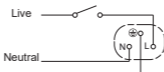
**Failure to follow this instruction may result in damage to the device.**

### WIRING DIAGRAMS



2pin Socket

3pin Socket

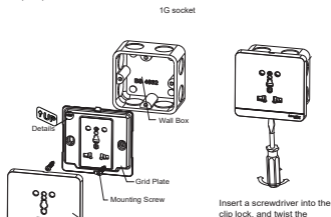


switched socket

### MOUNTING INSTRUCTION

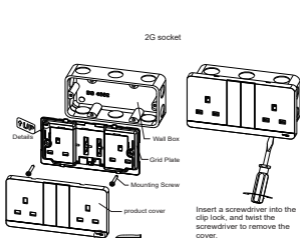
1. Connect the wires to the terminals (recommend to leave 10-12mm bare metal wire) and tighten the terminal screws.
2. Screw the grid plate onto the wall box.
3. Snap the product cover.

1G socket



Insert a screwdriver into the clip lock, and twist the screwdriver to remove the cover.

2G socket



Insert a screwdriver into the clip lock, and twist the screwdriver to remove the cover.

Thank you for choosing Schneider Electric AvatarOn series products. please read through the following information before installation and use.

This application guide applies to the following products.

(Notes:suffix \_WE/WG/GH/LW/WD/ST\_ C5/G2 etc. mean the colors and sales areas)

<b>CR No:</b>	<b>Description:</b>
E8315DACUSR1_**	13A 1G DP Sw Socket w 2USB, A+C, 21W
E8325DACUS_**	13A 2G DP Sw Socket w 2USB, A+C,21W
E8315DACUSR1N_**	13A 1G DP Sw Socket w LED w 2USB, A+C,21W
E8325DACUSN_**	13A 2G DP Sw Socket w LED w 2USB, A+C,21W

**SPECIFICATIONS**

USB rated input	220-250V~, 50/60Hz, 0.45A Max
USB output(type C)	5V=3A / 9V=2.3A/ 12V=1.8A/15V=1.4A
USB output(type A)	5V=3A / 9V=2A/ 12V=1.5A
USB output(type A+C)	5V=3.2A (2.4A Max For Each Port)
USB Protection	Over heat,output over current, output overvoltage, output short circuit
Socket rated voltage	250V~
Socket rated current	13A
Operation Temperature	-5°C-35°C
Mounting centre	60.3mm for 1G / 120.6mm for 2G
Wallbox depth	Comply with BS 4662 ,minimum depth 47.0mm

<b>CR No:</b>	<b>Description:</b>
E8315USB	13A 250 V SW Skt w 2.1A USB Charger

**SPECIFICATIONS**

USB rated input	220-250V~, 50/60Hz, 0.45A Max
USB Output Voltage	5V DC
USB output Current	2.1 A max
USB Protection	Over heat,output over current, output overvoltage
Socket rated voltage	250V
Socket rated current	13A ~
Operation Temperature	-5°C- 40°C
Mounting centre	60.3mm
Wallbox depth	Comply with BS 4662 ,minimum depth 47.0mm

<b>CR No:</b>	<b>Description:</b>
E83426ACUSB	13A Socket with 20W USB A+C fast charging
E8315DACUSB	13A Socket with double pole switch with
E8315DACUSBR	21W USB A+C fast charging

**SPECIFICATIONS**

USB rated input	220-250V~, 50/60Hz, 0.45A Max
USB output(type C)	5V=3A / 9V=2.3A/ 12V=1.8A /15V=1.4A
USB output(type A)	5V=3A / 9V=2A/ 12V=1.5A
USB output(type A+C)	5V=3.2A (2.4A Max For Each Port)
USB Protection	Over heat,output over current, output over voltage, output short circuit
Socket rated voltage	250V~
Socket rated current	13A
Operation Temperature	0°C-35°C
Mounting centre	60.3mm
Wallbox depth	Comply with BS 4662 ,minimum depth 47.0mm

<b>CR No:</b>	<b>Description:</b>
E8325ACUSB	13A Twin Gang Switched Socket with 21W 2 port Type A + Type C fast charging USB

**SPECIFICATIONS**

USB rated input	100-250V~, 50/60Hz, 0.6A Max
USB output(type C)	5V=3A / 9V=2.3A/ 12V=1.8A
USB output(type A)	5V=3A / 9V=2A/ 12V=1.5A
USB output(type A+C)	5V=4.2A (2.4A Max For Each Port)
USB Protection	Over heat, over current, over voltage, output short circuit
Socket rated voltage	250V~
Socket rated current	13A
Operation Temperature	0°C-40.0°C
Mounting centre	120.6mm
Wallbox depth	Comply with BS 4662 ,minimum depth 47.0mm

<b>CR No:</b>	<b>Description:</b>
E8315TSU	10A 250VAC 1 Gang international socket with USB and switch

**SPECIFICATIONS**

USB rated input	220-250V~, 50/60Hz, 0.45A
USB output	5V=2.1A Max
USB Protection	Over heat, over current, over voltage, output short circuit
Socket rated voltage	250V~
Socket rated current	10A
Mounting centre	60.3mm
Operation Temperature	0°C-40.0°C
Wallbox depth	Comply with BS 4662 ,minimum depth 47.0mm

<b>CR No:</b>	<b>Description:</b>
E8315USBR	13A 1G Sw Socket with 2.1A USB

**SPECIFICATIONS**

USB rated input	220-250V~, 50/60Hz, 0.45A Max
USB output	5V=2.1A (2.1A Max for each port)
USB Protection	Over heat, output over current, output over voltage, output short circuit
Socket rated voltage	250V~
Socket rated current	13A
Mounting centre	60.3mm
Operation Temperature	0°C-40.0°C
Wallbox depth	Comply with BS 4662 ,minimum depth 47.0mm

<b>CR No:</b>	<b>Description:</b>
E8325ACUSB	13A Twin Gang Switched Socket with 21W 2 port Type A + Type C fast charging USB
E832426ACUSB	13A Twin Gang Socket with 21W 2 port Type A + Type C fast charging USB

**SPECIFICATIONS**

USB rated input	100-250V~, 50/60Hz, 0.6A Max
USB output(type A)	5V=3A / 9V=2.3A/ 12V=1.8A
USB output(type C)	5V=3A / 9V=2.3A/ 12V=1.8A
USB output(type A+C)	5V=4.2A (2.4A Max For Each Port)
USB Protection	Over heat, over current, over voltage, output short circuit
Socket rated voltage	250V~
Socket rated current	13A
Operation Temperature	0°C-40.0°C
Mounting centre	120.6mm
Wallbox depth	Comply with BS 4662 ,minimum depth 47.0mm

<b>CR No:</b>	<b>Description:</b>
E834616USB	16A international Socket with 2.1A USB

**SPECIFICATIONS**

USB rated input	220-250V~, 50/60Hz, 0.45A
USB output	5V=2.1A Max
USB Protection	Over heat, over current, over voltage,
Socket rated voltage	250V~
Socket rated current	16A
Mounting centre	60.3mm
Operation Temperature	0°C-40.0°C
Wallbox depth	Comply with BS 4662 ,minimum depth 47.0mm

<b>CR No:</b>	<b>Description:</b>
E83311USB	2 Ports Max 2.1A USB Charger
E8332USB	2 x 2.1A USB Charger

**SPECIFICATIONS**

USB rated input	100-240V~, 50/60Hz, 0.3A(E83311USB),0.5A(E8332USB)
USB Output Voltage	5V DC
USB output Current	2.1 A max(E83311USB), 4.2A max(E8332USB)
USB Protection	Over heat, over current, overvoltage
Operation Temperature	0°C- 40°C
Mounting centre	60.3mm
Wallbox depth	Comply with BS 4662 ,minimum depth 47.0mm

<b>CR No:</b>	<b>Description:</b>
E8332ACQUSB	21W Type A +Type C, PD+QC3.0 USB Charger

**SPECIFICATIONS**

USB rated input	100-240V~, 50/60Hz, 0.6A
Output(Type A or Type C)	5V=3A ,9V=2A,12V=1.5A
Output(Type A and TypeC)	5V=4.2A (2.4A Max For Each Port)
Charger Protocol(Type A alone)	QC3.0,QC2.0,Apple 2.4A,FCP(5V and 9V),Samsung 2.1A,AFC,BC1.2
Charger Protocol(Type C alone)	PD2.0, Apple 2.4A, Samsung 2.1A,BC1.2
Charger Protocol(Type A and Type C)	Apple 2.4A, Samsung 2.1A,BC1.2
USB Protection	Over heat, over current, over voltage
Operation Temperature	0°C-40.0°C
Mounting centre	60.3mm
Wallbox depth	Comply with BS 4662 ,minimum depth 47.0mm

<b>CR No:</b>	<b>Description:</b>
E831USB65	65W USB Charger type C

**SPECIFICATIONS**

USB input	220-240V~, 50/60Hz, 1.0A
USB Output	5V=3A 15W / 9V=3A 27W / 12V=3A 36W/ 15V=3A 45W / 20V=3.25A 65W, Max.65W
Charger Protocol	PD 3.0
Protection	Over heat, output over current, output over voltage, output short circuit, smooth charging ensured by automatic power adjustment according to temperature rise
Operation Temperature	0°C-40.0°C
Mounting centre	60.3mm
Wallbox depth	Comply with BS 4662 ,minimum depth 47.0mm

<b>CR No:</b>	<b>Description:</b>
E832USB45	45W USB Charger type A and type C

**SPECIFICATIONS**

USB input	220-240V~, 50/60Hz, 1.0A
Output(Type C)	5V=3A 15W / 9V=3A 27W / 12V=3A 36W/ 15V=3A 45W / 20V=3.25A 45W
Output(Type A )	5V=1.5A 7.5W , Max:5.5W(A+C)
Charger Protocol	PD 3.0
Protection	Over heat, output over current, output over voltage, output short circuit, smooth charging ensured by automatic power adjustment according to temperature rise
Operation Temperature	0°C-40.0°C
Mounting centre	60.3mm
Wallbox depth	Comply with BS 4662 ,minimum depth 47.0mm

**⚠ WARNING**

**ELECTRIC SHOCK, EXPLOSION OR ARCING HAZARD**

- This product should be installed by qualified electricians.
- This product should only be used in accordance with this specification and under the appropriate circumstance.Please check your local wiring regulations before installation.
- The power must be disconnected before installation, maintenance or replacement.
- Make sure the product is installed completely and safely before turning on the power.
- This permanently connected equipment does not contain internal disconnected device, a readily accessible disconnected device should be provided externally.
- The product should be mounted on the surface of concrete or non-flammable materials.
- Avoid any foreign objects go into USB charger such as small metal wires, paper clips, liquids, etc.

**Failure to follow this instruction may result in death or serious injury.**

**CAUTION**

**RISK OF DAMAGE DEVICE**

- This product is only applicable at altitudes below 2000m.
- Please install this product in a British Standard wall box with 2 terminals of 47mm depth.
- Please shield / mask the product before renovation to avoid damage or contamination.
- Please keep the front cover safe in order to prevent damages before and during installation.
- Ensure to turn off the power supply when cleaning the product. Use a piece of soft and dry cloth to wipe off the dirt and contamination on the surface. Do NOT use corrosive chemicals.
- Before charging the product, please ensure the battery of your device is complied with Battery Charging Specification. Do not use multi-adaptors for multiple charging to avoid damaging devices.
- Please check the voltage at the home should not be higher than the rated voltage during installation, otherwise the USB module may be damaged
- The charging time depends on the supported charging protocol, power, battery capacity, charging line quality and other factors decided by the charged device itself.
- Some charging cables integrated with charging facility, connecting this kind of charging cable may trigger the normal charging mode.
- User will feel some heat at the product surface when charging is in progress
- Indoor use only.

**Failure to follow this instruction may result in damage to the device.**

**WIRING DIAGRAMS**



**MOUNTING INSTRUCTION**

Connect the wires to the terminals (recommend to leave 10-12mm bare metal wire) and tighten the terminal screws.

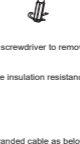
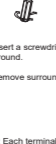
Screw the grid plate onto the wall box.

Snap the product surround.



1G switched socket with USB

2G switched socket with USB



- \* Insert a screwdriver into the clip lock, and twist the screwdriver to remove the surround.
- \* Remove surround to turn off the micro switch for the insulation resistance test.

Note: Each terminal shall be able to accept solid or stranded cable as below

Terminal wiring capacity	a)1~4X1.5mm <sup>2</sup> b)1~2X2.5mm <sup>2</sup> c)1~2 X 4mm <sup>2</sup>
--------------------------	--

Thank you for choosing Schneider Electric AvatarOn series products. please read through the following information before installation and use.

This application guide applies to the following products.

(Notes:suffix\_ WE/WG/GH/LW/WD/ST\_C5/G2 etc. mean the colors and sales areas)

CR No:	Description:
E8331TV	1G TV Socket, 75Ohm, Through-Connect,
E8332TV	2G TV Socket, 75Ohm, Through-Connect
E8331RJS	1G S Keystone Wallplate (w/o Mod)
E8331RJS4	1G Tel Socket, Shuttered Wallplate
E8331RJS5	1G RJ45 Data Cat5E, Shuttered
E8331RJS6	1G RJ45 Data Cat6, Shuttered
E8332RJS6	2G RJ45 Data Cat6, Shuttered
E8332TVFMM	2 Gang TV Master/FM Socket
E8331TVM	1G TV Socket, Master, 75Ohm, 5-860MHz
E8332RJS	2G S Keystone Wallplate (w/o Mod)
E8332RJS4	2G Tel Socket, Shuttered Wallplate
E8332RJS5	2G RJ45 Data Cat5E, Shuttered
E8332TDRJS5	1G Tel + RJ45 Data Cat5E, Shuttered
E8332TVRJS	2G TV+S Keystone Wallplate(w/o Mod)
E8332TVFRJS5	1G TV-F + RJ45 Data Cat5E, Shuttered
E8332TVRJS5	1G TV+RJ45 Data Cat5E, Shuttered
E8332TVRJS6	1G TV+RJ45 Data Cat6, Shuttered
E8331RJS_P	1G Keystone Wallplate w/o name tag
E8332RJS_P	2G Keystone Wallplate w/o name tag
E8331TVS	1G TV Socket Slave, 75Ohm, 5-860MHz
E8331TVSF	1G TV Socket, Slave 5-1000
E8333SMATV	SMAT, TV/FM Socket, F Connection, Triangle A
E8332HDHD	2 GANG HDMI™ / HDMI ENABLED WALLPLATE
E8332HDUSB	HDMI™ / HDMI ENABLED + USB SOCKET
E8332HDRJS5	HDMI™ / HDMI ENABLED+ RJ45 Data Cat5E

### SPECIFICATIONS

Mounting centre	60.3mm
Wallbox depth	Comply with BS 4662, minimum depth 35.0mm

## ⚠ WARNING

### ELECTRIC SHOCK, EXPLOSION OR ARCING HAZARD

- This product must be installed by qualified electricians.
- This product should only be used in accordance with this specification and under the appropriate circumstance, Please check your local wiring regulations before installation.
- The power must be disconnected before installation, maintenance or replacement.
- Make sure the product is installed completely and safely before turning on the power.
- Avoid any foreign objects go into USB charger such as small metal wires, paper clips, liquids, etc.

**Failure to follow this instruction may result in death or serious injury.**

## CAUTION

### RISK OF DAMAGE DEVICE

- Please install with standard wall box to ensure the product to be used properly
- Please keep the front cover safe in order to prevent damages before and during installation.
- Ensure the power supply is turned off when cleaning the product. Use a piece of soft and dry cloth to wipe off the dirt and contamination on the surface. Do NOT use corrosive chemicals.
- Shield / mask the product before renovation to avoid contamination and degradation.
- Indoor use only.

**Failure to follow this instruction may result in damage to the device.**

### WIRING DIAGRAMS

#### Data Outlet

1. The applicable wire diameter is 26-22 AWG.
2. Stripping the cable jacket 15-17 mm with a stripping tool, as shown in Figure (1)
3. Spread and fan out the wires according to the selected wiring standard (568A / 568B).
4. Open the protective cover and insert all 8 wires into corresponding slots as shown in Figure (2) and follow the color sequence as shown in table.
5. Press the protective cover until it snaps into position and secure termination as shown in Figure (3)
6. After completion of wiring, check and maintain the twisted pairs as close to the end of cable not more than 13mm



(1)

Two types of wiring standard with color correspondence table

MODULAR WIRING CONFIGURATION		
COLOR CODE	T568B	T568A
White-Blue	5	5
Blue	4	4
White-Orange	1	3
Orange	2	6
White-Green	3	1
Green	6	2
White-brown	7	7
Brown	8	8



(2)



(3)

Open the crimping cover and press the eight data wires according to the corresponding color code into the slot, press down the crimping cover, and press it tightly.

#### Tel Outlet

1. The applicable wire diameter is 26-22 AWG.
2. Stripping the cable jacket 15-17 mm with a stripping tool, as shown in Figure (1)
3. Spread and fan out the wires according to the selected wiring standard (568B).
4. Open the protective cover and insert all 4 wires into corresponding slots as shown in Figure (2) and follow the color sequence as shown in table.
5. Press the protective cover until it snaps into position and secure termination as shown in Figure (3)
6. After completion of wiring, check and maintain the twisted pairs as close to the end of cable not more than 13mm



(1)



(2)



(3)

Open the crimping cover and press the four telephone wires according to the corresponding color code into the slot, press down the crimping cover, and press it tightly.

#### TV Outlet

1. Cut off 20mm long outer jacket from the end of the cable (Figure 1);
2. Stripping 14mm long braiding and copper core insulation, expose copper core (Figure 2);
3. Loosen the screw thread, insert the copper core and tighten the screw as shown in Figure 3



(1)



(2)



(3)

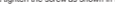
Conductor Cable shields

#### Broadband TV Outlet

1. Cut off 10mm long outer jacket from the end of the cable (Figure 4);
2. Stripping 8 mm long braiding and copper core insulation, expose copper core (Figure 4);
3. Insert the copper core and tighten the screw as shown in Figure 5



(4)



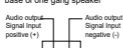
(5)

Conductor Insulation Metal Foil Shielding Sheath Layer

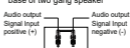
#### Speaker Connection

1. Use 1.5-2.0mm<sup>2</sup> speaker wires for wiring connection;
2. Speaker Positive (Red Ring) connect Red wire, Negative (Black Ring) connect Black wire.

#### Wiring diagram for connection base of one gang speaker

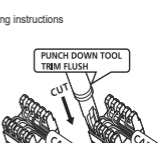


#### Wiring diagram for connection base of two gang speaker



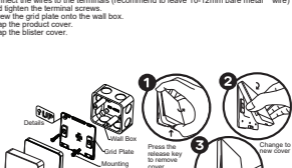
#### Data outlet wiring instructions

MODULAR WIRING CONFIGURATION		
COLOR CODE	T568B	T568A
White-Blue	5	5
Blue	4	4
White-Orange	1	3
Orange	2	6
White-Green	3	1
Green	6	2
White-brown	7	7
Brown	8	8



### MOUNTING INSTRUCTION

1. Remove the blister cover & product cover and safekeeping .
2. Connect the wires to the terminals (recommend to leave 10-12mm bare metal wire) and tighten the terminal screws.
3. Screw the grid plate onto the wall box.
4. Snap the product cover.
5. Snap the blister cover.



Thank you for choosing Schneider Electric AvatarOn series products. please read through the following information before installation and use.

This application guide applies to the following products.

(Notes:suffix\_ WE/WG/GH/LW/WD/ST\_C5/G2 etc. mean the colors and sales areas)

**CR No:**
**Description:**

 E8333DMWS  
 E8331BPDMMW  
 E8332DMSPR

 16AX 3G Sw with PCU, DND, PW Sym  
 DND,PCU,PW Ind w Bell SW  
 2G press switch with PCR and DND symbol

**SPECIFICATIONS**

Voltage	250V~
Current	Refer to product marking
Mounting centre	60.3mm
Wallbox depth	Comply with BS 4662,minimum depth 35.0mm

**⚠ WARNING**
**ELECTRIC SHOCK, EXPLOSION OR ARCING HAZARD**

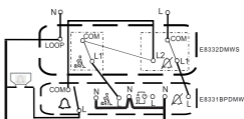
- This product must be installed by qualified electricians.
- This product should only be used in accordance with this specification and under the appropriate circumstance,Please check your local wiring regulations before installation.
- The power must be disconnected before installation, maintenance or replacement.
- Make sure the product is installed completely and safely before turning on the power.
- Avoid any foreign objects go into USB charger such as small metal wires, paper clips, liquids, etc

**Failure to follow this instruction may result in death or serious injury.**

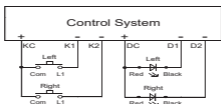
**CAUTION**
**RISK OF DAMAGE DEVICE**

- Please install with standard wall box to ensure the product to be used properly
- Please keep the front cover safe in order to prevent damages before and during installation.
- Ensure the power supply is turned off when cleaning the product. Use a piece of soft and dry cloth to wipe off the dirt and contamination on the surface. Do NOT use corrosive chemicals.
- Shield / mask the product before renovation to avoid contamination and degradation.
- Indoor use only.

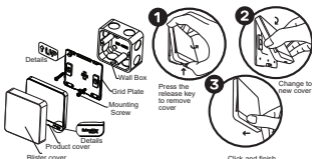
**Failure to follow this instruction may result in damage to the device.**

**WIRING DIAGRAMS**


KC is switch Positive terminal, K1 is left switch Negative terminal,  
 K2 is right switch Negative terminal, DC is indicator Positive terminal,  
 D1 is left indicator Negative terminal, D2 is right indicator Negative terminal.


**MOUNTING INSTRUCTION**

1. Remove the blister cover & product cover and safekeeping .
2. Connect the wires to the terminals (recommend to leaving 10-12mm bare metal wire) and tighten the terminal screws.
3. Screw the grid plate onto the wall box.
4. Snap the product cover.
5. Snap the blister cover.



Thank you for choosing Schneider Electric AvatarOn series products. please read through the following information before installation and use.

This application guide applies to the following products.

(Notes:suffix\_WE/WG/GH/LW/WD/ST\_C5/G2 etc. mean the colors and sales areas)

CR No: Description:

E8331_26	2G Blacket
E8331_36	3G Blacket
E8331_46	4G Blacket
E8331_56	5G Blacket

### SPECIFICATIONS

Mounting centre	60.3mm
Wallbox depth	Comply with BS 4662

Size:

E8331_26: 171.9mmx85.6mm	E8331_46: 344.5mmx85.6mm
E8331_36: 258.2mmx85.6mm	E8331_56: 430.8mmx85.6mm

## ⚠ WARNING

### ELECTRIC SHOCK, EXPLOSION OR ARCING HAZARD

- This product must be installed by qualified electricians.
- This product should only be used in accordance with this specification and under the appropriate circumstance, Please check your local wiring regulations before installation.
- The power must be disconnected before installation, maintenance or replacement.
- Make sure the product is installed completely and safely before turning on the power.
- Avoid any foreign objects go into USB charger such as small metal wires, paper clips, liquids, etc.

**Failure to follow this instruction may result in death or serious injury.**

## CAUTION

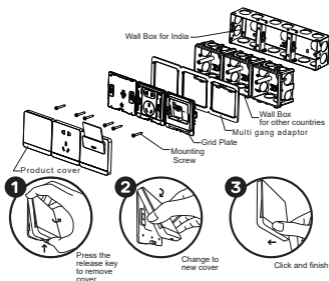
### RISK OF DAMAGE DEVICE

- Please install with standard wall box to ensure the product to be used properly
- Please keep the front cover safe in order to prevent damages before and during installation.
- Ensure the power supply is turned off when cleaning the product. Use a piece of soft and dry cloth to wipe off the dirt and contamination on the surface. Do NOT use corrosive chemicals.
- Shield / mask the product before renovation to avoid contamination and degradation.
- Indoor use only.

**Failure to follow this instruction may result in damage to the device.**

### MOUNTING INSTRUCTION

1. Remove the blister cover & product cover and safekeeping .
2. Connect the wires to the terminals (recommend to leave 10-12mm bare metal wire) and tighten the terminal screws.
3. Screw the grid plate onto the wall box.
4. Snap the product cover.
5. Snap the blister cover.



Thank you for choosing Schneider Electric AvatarOn series products. please read through the following information before installation and use.

This application guide applies to the following products.

(Notes:suffix\_WE/WG/GH/LW/WD/ST\_C5/G2 etc. mean the colors and sales areas)

CR No:

Description:

E83T727V

115/240V 20VA Uni Ver Shaver

**SPECIFICATIONS**

Voltage	240V~ 50/60Hz
Output Voltage	115/240V~
Rated Power	20VA
Mounting centre	120.6 mm
Wallbox depth	Comply with BS 4662, minimum depth 35.0mm

**⚠ WARNING**
**ELECTRIC SHOCK, EXPLOSION OR ARCING HAZARD**

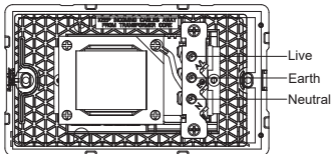
- This product must be installed by qualified electricians.
- This product should only be used in accordance with this specification and under the appropriate circumstance,Please check your local wiring regulations before installation.
- The power must be disconnected before installation, maintenance or replacement.
- Make sure the product is installed completely and safely before turning on the power.
- Avoid any foreign objects ingress into product such as small metal wires, paper clips, liquids, etc.
- Users should avoid touching the pins of the plug while plugging in or unplugging.

**Failure to follow this instruction may result in death or serious injury.**

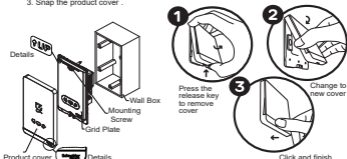
**CAUTION**
**RISK OF DAMAGE DEVICE**

- Please install with standard wall box to ensure the product to be used properly
- Please keep the front cover safe in order to prevent damages before and during installation.
- Ensure the power supply is turned off when cleaning the product. Use a piece of soft and dry cloth to wipe off the dirt and contamination on the surface. Do NOT use corrosive chemicals.
- Shield / mask the product before renovation to avoid contamination and degradation.
- Indoor use only.

**Failure to follow this instruction may result in damage to the device.**

**WIRING DIAGRAMS**

**MOUNTING INSTRUCTION**

1. Connect the wires to the terminals (recommend to leave 10-12mm bare metal wire) and tighten the terminal screws.
2. Screw the grid plate onto the wall box.
3. Snap the product cover .



Thank you for choosing Schneider Electric AvatarOn series products. please read through the following information before installation and use.

This application guide applies to the following products.

(Notes:suffix\_WE/WG/GH/LW/WD/ST\_C5/G2 etc. mean the colors and sales areas)

**CR No:**
**Description:**

E8330FSG

13A 250V 1G Fused Con Unit

E8330FSGN

13A 250V 1G Fused Con Unit w neon

E8331DFSGN

13A 250V 1G Fused Con w DP Sw&amp;neon

E8331TB

25A 250V Connection Unit

E83554

45A 250V Connection Unit

**SPECIFICATIONS**

Voltage	250V~
Current	Refer to product marking
Mounting centre	60.3mm
Wallbox depth	Comply with BS 4662, minimum depth 35.0mm

**⚠ WARNING**
**ELECTRIC SHOCK, EXPLOSION OR ARCING HAZARD**

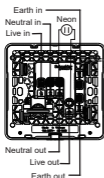
- This product must be installed by qualified electricians.
- This product should only be used in accordance with this specification and under the appropriate circumstance,Please check your local wiring regulations before installation.
- The power must be disconnected before installation, maintenance or replacement.
- Make sure the product is installed completely and safely before turning on the power.
- Avoid any foreign objects ingress into product such as small metal wires, paper clips, liquids, etc.
- Users should avoid touching the pins of the plug while plugging in or unplugging.

**Failure to follow this instruction may result in death or serious injury.**

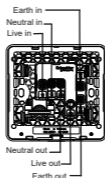
**CAUTION**
**RISK OF DAMAGE DEVICE**

- Please install with standard wall box to ensure the product to be used properly
- Please keep the front cover safe in order to prevent damages before and during installation.
- Ensure the power supply is turned off when cleaning the product. Use a piece of soft and dry cloth to wipe off the dirt and contamination on the surface. Do NOT use corrosive chemicals.
- Shield / mask the product before renovation to avoid contamination and degradation.
- Indoor use only.

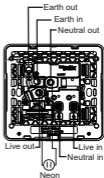
**Failure to follow this instruction may result in damage to the device.**

**WIRING DIAGRAMS**


E8330FSGN

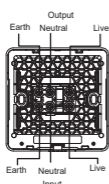


E8330FSG

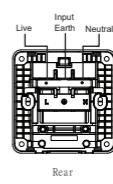
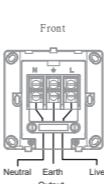


E8331DFSGN

\*Neon indicator should be connected between Live Output and Neutral Output terminal.



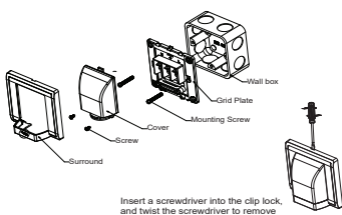
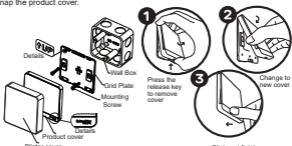
E8331TB



E83554

**MOUNTING INSTRUCTION**

1. Connect the wires to the terminals (recommend to leave 10-12mm bare metal wire) and tighten the terminal screws.
2. Screw the grid plate onto the wall box.
3. Snap the product cover.



Insert a screwdriver into the clip lock, and twist the screwdriver to remove the surround and cover.

Thank you for choosing Schneider Electric AvatarOn series products. please read through the following information before installation and use.

This application guide applies to the following products.

(Notes:suffix\_WE/WG/GH/LW/WD/ST\_C5/G2 etc. mean the colors and sales areas)

CR No:	Description:
E8331RD250	250 W Dimmer

### SPECIFICATIONS

Voltage	220-240V~
Current	Refer to product marking
Mounting centre	60.3mm
Wallbox depth	Comply with BS 4662, minimum depth 35.0mm
Rated Load:	Incandescent lamp or high voltage halogen lamp: 50-250 W Low voltage halogen lamp with dimmable electronic transformer: 50-250 VA Dimmable LED: 3-100 VA

### ⚠ WARNING

#### ELECTRIC SHOCK, EXPLOSION OR ARCING HAZARD

- This product must be installed by qualified electricians.
- This product should only be used in accordance with this specification and under the appropriate circumstance,Please check your local wiring regulations before installation.
- The power must be disconnected before installation, maintenance or replacement.
- Make sure the product is installed completely and safely before turning on the power.
- Avoid any foreign objects ingress into product such as small metal wires, paper clips, liquids, etc.
- Users should avoid touching the pins of the plug while plugging in or unplugging.

**Failure to follow this instruction may result in death or serious injury.**

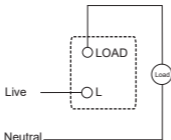
### CAUTION

#### RISK OF DAMAGE DEVICE

1. The product shall be installed by qualified electrician.
2. Check local wiring regulations before installation.  
Keep the faceplate properly during product installation.  
Apply IEC60898-1 compliant 250 V 6 A type C MCB as overload protection.
5. There might be flashing in the case of low luminous intensity when the dimmer corresponds to different models of dimmable LED.
6. Remove the file on product surface when the room is clean. Before cleaning the product, disconnect the power and wipe the dust or dirt on the surface with a slightly wet cloth or paper towel. Use only diluted detergent but not corrosive chemicals to clean the product.
7. This product features leading-edge phase-cut dimming technology. Please ensure the lamps are compatible with this product before use to avoid issues like flickering or buzzing.

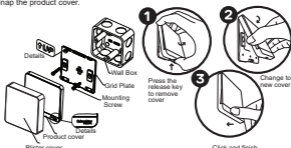
**Failure to follow this instruction may result in damage to the device.**

### WIRING DIAGRAMS



### MOUNTING INSTRUCTION

1. Connect the wires to the terminals (recommend to leave 12-15mm bare metal wire) and tighten the terminal screws.
2. Screw the grid plate onto the wall box.
3. Snap the product cover.



NOTE: If your installation uses a four lug metal wall box,remove the top and bottom lugs or bend fully back.

For product enquiries, visit: [www.schneider-electric.com/contact](http://www.schneider-electric.com/contact)

Thank you for choosing Schneider Electric AvatarOn series products. please read through the following information before installation and use.

This application guide applies to the following products.

(Notes:suffix\_WE/WG/GH/LW/WD/ST\_C5/G2 etc. mean the colors and sales areas)

**CR No:**

E8331EKTID

**Description:**

16 A Keycard with identification interaction

**SPECIFICATIONS**

Voltage	220-240V~
Current	Refer to product marking
Mounting centre	60.3mm
Wallbox depth	Comply with BS 4662, minimum depth 35.0mm
Keycard type	MIFARE 1 Type A
Power-off time delay	30±5 s

**⚠ WARNING**
**ELECTRIC SHOCK, EXPLOSION OR ARCING HAZARD**

- This product must be installed by qualified electricians.
- This product should only be used in accordance with this specification and under the appropriate circumstance,Please check your local wiring regulations before installation.
- The power must be disconnected before installation, maintenance or replacement.
- Make sure the product is installed completely and safely before turning on the power.
- Avoid any foreign objects ingress into product such as small metal wires, paper clips, liquids, etc.
- Users should avoid touching the pins of the plug while plugging in or unplugging.

**Failure to follow this instruction may result in death or serious injury.**

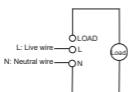
**CAUTION**
**RISK OF DAMAGE DEVICE**

1. The product shall be installed by qualified electrician.
2. Check your local wiring regulations before installing.
3. Keep the faceplate properly during product installation. .
4. Apply IEC60898-1 compliant 250 V 20 A type C MCB as overload protection.
5. Remove the file on product surface when the room is clean. Before cleaning the product, disconnect the power and wipe the dust or dirt on the surface with a slightly wet cloth or paper towel. Use only diluted detergent but not corrosive chemicals to clean the product.

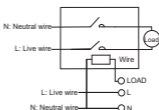
**Failure to follow this instruction may result in damage to the device.**

**WIRING DIAGRAMS**

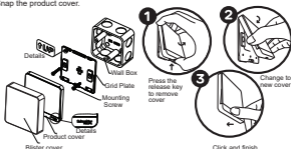
General Wiring Diagram



Connect to AC contactor


**MOUNTING INSTRUCTION**

1. Connect the wires to the terminals (recommend to leave 12-15mm bare metal wire) and tighten the terminal screws.
2. Screw the grid plate onto the wall box.
3. Snap the product cover.



NOTE: If your installation uses a four lug metal wall box,remove the top and bottom lugs or bend fully back.

For product enquiries, visit: [www.schneider-electric.com/contact](http://www.schneider-electric.com/contact)

نشكركم على اختيار منتجات شتاينر إلكتروك من سلسلة AvatarOn. يرجى قراءة المعلومات التالية بالكامل قبل التثبيت والاستخدام. تسري تعليمات التطبيق هذه على المنتجات أتناه.

(تنبه: تشير الرمز مثل WE/WG/GH/LW/WD/ST\_C5/G2 إلى الألوان ومناطق البيع)

الوصف	رقم الصنف
16AX 250V 1 Gang 1 Way Sw	E8331L1
16AX 250V 1 Gang 2 Way Sw	E8331L2
16AX 250V 2 Gang 1 Way Sw	E8332L1
16AX 250V 2 Gang 2 Way Sw	E8332L2
16AX 250V 3 Gang 1 Way Sw	E8333L1
16AX 250V 3 Gang 2 Way Sw	E8333L2
16AX 250V 4 Gang 1 Way Sw	E8334L1
16AX 250V 4 Gang 2 Way Sw	E8334L2
16AX 250V 1 Gang 1 Way Sw w LED	E8331L1LED
16AX 250V 1 Gang 2 Way Sw w LED	E8331L2LED
16AX 250V 2 Gang 1 Way Sw w LED	E8332L1LED
16AX 250V 2 Gang 2 Way Sw w LED	E8332L2LED
16AX 250V 3 Gang 1 Way Sw w LED	E8333L1LED
16AX 250V 3 Gang 2 Way Sw w LED	E8333L2LED
16AX 250V 4 Gang 1 Way Sw w LED	E8334L1LED
16AX 250V 4 Gang 2 Way Sw w LED	E8334L2LED
20A 250V 1 Gang 1 Way Double Pole Sw w LED	E8331D20N
20A 250V 2 Gang 1 Way Double Pole Sw w LED	E8332D20N
32A 250V 1 Gang 1 Way Double Pole Sw w LED	E8331D32N
45A 250V 1 Gang 1 Way Double Pole Sw w LED	E8331D45N
16AX 250V 1 Gang Intermediate Sw	E8331M
10A 250V 1 Gang Bell Press Sw	E8331BPL1
10A 2G Mechanical Curtain Sw	E8332C
4A 250V 1G Momentary Sw	E8331PRL1
4A 250V 2G Momentary Sw	E8332PRL1
4A 250V 3G Momentary Sw	E8333PRL1
1G Sw Cover	E8331
1G Sw Cover w Keyholder	E8331KH
2G Sw Cover	E8332
3G Sw Cover	E8333
3G Sw Cover w Keyholder	E8333KH
4G Sw Cover	E8334
1G Sw DIY Cover	E8331P
2G Sw DIY Cover	E8332P
3G Sw DIY Cover	E8333P
4G Sw DIY Cover	E8334P
20A 250V~ 1 Gang 2 Way Double Pole Switch with LED	E8331D20N_2
16AX 250V~ 2G Intermediate Sw	E8332M
10A 250V 1G Momentary Sw	E8331PRL1
10A 250V 2G Momentary Sw	E8332PRL1
P16AX 3G Sw with PCU, DND, PW Sym	E8333DMWS
DND,PCU,PW Ind w Bell SW	E8331BPDWM
16AX 2G Sw with PCU, DND,Sym	E8332DMS

## المواصفات الفنية

المحدد	~ 250V
الحالي	الإشارة إلى علامة المنتج
مركز التثبيت	80.3 مم
عمق صندوق الحائط	اتفق مع 4662 BS ، الحد الأدنى من العمق 47.0mm
نوع (SBL) يتنازع	100W (10AX),200W (16AX),250W (20AX)

## تحذير

### خطر التعرض لصدمة كهربائية أو انفجار أو حدوث القوى الكهربائية

- يجب تركيب هذا المنتج من قبل العمال الكهربائيين المؤهلين.
- ينبغي استخدام هذا المنتج فقط وفقاً لهذه المواصفات وفي ظل الظروف المناسبة، يُرجى التحقق من أنظمة تمديدات الأسلاك المحلية قبل التركيب.
- يجب فصل مصدر الطاقة قبل التركيب أو الصيانة أو الاستبدال.
- تأكد من تركيب المنتج بشكل كامل وآمن قبل تشغيل مصدر الطاقة.
- لا يحتوي هذا الجهاز المتصل بشكل دائم على جهاز داخلي غير نشط، لذا يجب توفير جهاز منفصل يسهل الوصول إليه خارجياً.
- ينبغي تركيب المنتج على سطح خرساني أو سطح مواد غير قابلة للاشتعال.
- يلزم تجنب دخول أي أجسام غريبة إلى شاحن الناقل التسلسلي العام مثل الأسلاك المعدنية الصغيرة ومشابك الورق والسوائل وما إلى ذلك.
- لمنع الجرس: يجب أن يكون لجرس الباب المستخدم ميزة سلامة داخلية (مثال: Fuse الحراري)

قد يؤدي عدم اتباع التعليمات الخاصة بأعداد هذا الجهاز واستخدامه إلى الوفاة أو التعرض لإصابة خطيرة.

## تنبيه

### خطر حدوث تلف للجهاز

يرجى تثبيت مع مربع الجدار القياسي لضمان استخدام المنتج بشكل صحيح

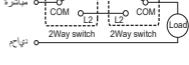
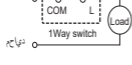
- يرجى الحفاظ على الغطاء الأمامي آمن من أجل منع الأضرار قبل وأثناء التثبيت.
- تأكد من إيقاف إمدادات الطاقة عند تنظيف المنتج. استخدم قطعة قماش ناعمة وجافة لمسح الغبار والتلوث على السطح. لا تستخدم المواد الكيميائية التآكل.
- درع / قناع للنتج قبل التجديد لتجنب التلوث والتدهور.
- الاستخدام الداخلي فقط.

قد يؤدي عدم اتباع هذه التعليمات إلى تلفي الجهاز.

## مخططات أسلاك التوصيل

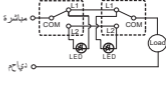
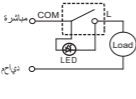
تدريجاً لتثبيت حاتفهم

لتدريجاً زينة حاجتا

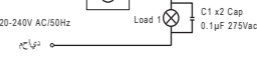


مفتاح اتجاه واحد مع LED

مفتاح اتجاهين مع LED



\* استكشاف الأخطاء وإصلاحها عند استخدام مصابيح الفلوروسنت المضغوطة (CFL) أو مصابيح LED أو المحولات الإلكترونية أو المصابيح الموفرة للطاقة مع بعض الطرز ، وفي حالة وجود وميض في LED عند التبديل ، يرجى إضافة مكثف من 0.1µF 275Vac من الفئة x2 وفقاً لما يلي: رسم التثبيت.



التبديل المتوسط

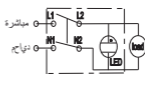
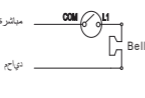


قد يكون لديه مفاتيح وسطي واحد أو أكثر بين مفاتيح 2W

ملاحظة: X, Y يشير إما إلى 2، Y = 1، X = 3، Y = 4

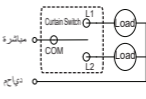
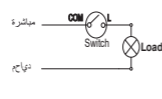
جرس الصحافة التبديل

واحد عصابة طريق واحد قطب مزدوج التبديل مع LED



التبديل التحطي

تبديل الستار



20A قطب مزدوج التبديل



ملحقات القندق



## تعليمات التركيب

1. انزع غطاء المنتج و حافظ عليه.
2. قم بتوصيل الأسلاك بأطراف التوصيل (توصي بترك سلك معدني مكشوف من 10 إلى 12 مم)
3. وثبت البراغي الطرفية.
4. ثبت اللوحة البلاستيكية على صندوق الحائط.
4. ثبت غطاء المنتج.



نشكركم على اختيار منتجات شneider إلكتروك من سلسلة AvatarOn. يرجى قراءة المعلومات التالية بالكامل قبل التثبيت والاستخدام. تسري تعليمات التطبيق هذه على المنتجات أدناه.  
(تكتبي: تشير الواصل مثل WE/WG/GH/LW/WD/ST\_C5/G2\_ إلى الألوان ومناطق البيع)

الوصف	رقم الصنف
10A international socket for India	E83426TSI
5A 250V 1G 3 round pin switch socket	E8315_5
13A 250V 1G DP SW Skt	**_E8315D
13A 250V 2G DP SW Skt	**_E83T25D
13A 250V 1G DP SW Skt w LED	**_E8315DN
13A 250V 2G DP SW Skt w LED	**_E83T25DN
16A 250V 2G Universal Socket	E83426UES2
15A 250V 1G 3 R P SW Skt w LED	E8315_15N
15A 250V 1G 3 R P SW Skt	E8315_15
13A 250V 1G SW Skt	E8315
13A 250V 1G SW Skt w LED	E8315N
15A 250V 1G 3 R Pin Skt	E83426_15
13A 250V 1G Skt	E83426
13A 250V 2G SW Skt	E83T25
13A 250V 2G SW Skt w LED	E83T25N
13A 250V 2G Skt	E83T426

### المواصفات الفنية

~ 250V	تجهيز
الإشارة إلى علامة المنتج	توليد
60.3 مم / 120.6 مم	تثبيتها زلقوم
اتفق مع BS 4662 ، الحد الأدنى من العمق 35.0mm	مطابقًا لـ IEC 60898-1

### تحذير

#### الصدمة الكهربائية أو الانفجار أو النقص الكهربائي الكهربائي

- يجب أن يركب المنتج خبراء أعمال الكهرباء.
- يجب استخدام هذا المنتج فقط وفقاً لهذه المواصفات وفي ظل الظروف الملائمة، يرجى التحقق من لوائح الأسلاك المحلية قبل التركيب.
- يجب فصل التيار الكهربائي قبل التركيب أو الصيانة أو الاستبدال.
- تأكد من تركيب المنتج بالكامل وبأمان قبل تشغيل الطاقة.

قد يتسبب عدم اتباع هذه التعليمات إلى الوفاة أو الإصابة الخطيرة.

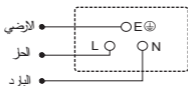
### تحذير

#### خطر تلف الجهاز

- يرجى تركيب المنتج بصندوق الحائط (depth ≥35mm) القياسي للتأكد من تشغيله بصورة ملائمة.
- يرجى الحفاظ على سلامة الغطاء الخارجي لتجنب الأضرار قبل التركيب وفي أثناءه.
- تأكد من إيقاف تشغيل مصدر الطاقة عند تنظيف المنتج. استخدم قطعة قماش ناعمة وجافة لإزالة ما على الأسطح من أوساخ وتلوث. لا تستخدم المواد الكيميائية المسببة للتآكل.
- قم بتغطية المنتج أو حفظه قبل ترميمه لتجنب تلوثه وتآكله.
- للاستخدام الداخلي فقط.

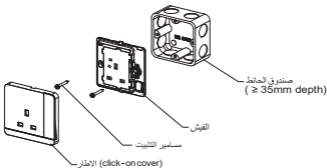
قد يتسبب عدم اتباع هذه التعليمات إلى تلف الجهاز.

### مخططات أسلاك التوصيل

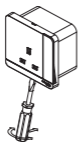


### تعليمات التركيب

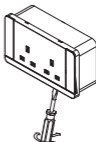
1. قم بتوصيل الأسلاك بأطراف التوصيل (نوصي بترك سلك معدني مكشوف من 10 إلى 12 مم) وشد البراغي الطرفية.
2. اربط الفيش على صندوق الحائط.
3. ثبت المنتج المحيطي



نوع 1G



نوع 2G



\* أدخل مفكافي قفل المشبك ، وقم بلفه لإزالة المحيط

ملاحظة: يجب أن يكون كل طرف قانزاً على قبول كابل صلب أو مجنول على النحو التالي

سعة الموصلات الطرفية a) 1~4X1.5mm<sup>2</sup> b) 1~2X2.5mm<sup>2</sup> c) 1~2 X 4mm<sup>2</sup>

نشكركم على اختيار منتجات شneider الكهريك من سلسلة AvatarOn. يرجى قراءة المعلومات التالية بالكامل قبل التثبيت والاستخدام. تسري تعليمات التطبيق هذه على المنتجات اذناه

(تنبيه: تشير الواصل مثل WE/WG/GH/LW/WD/ST\_C5/G2\_ إلى الألوان ومناطق البيع)

## رقم الصنف الوصف

**_E8315DACUSR1	مقبس مقناح ثنائي القطب 13 أمبير مع مقبس واحد مع مقنن USB من النوع A + C بفترة 21 واط
**_E83T25DACUS	مقبس مقناح ثنائي القطب 13 أمبير مع مقبسين مع مقنن USB من النوع A + C بفترة 21 واط
**_E8315DACUSR1N	مقبس مقناح ثنائي القطب 13 أمبير مع مقبس واحد مع إضاءة LED مع مقنن USB من النوع A + C بفترة 21 واط
**_E83T25DACUSN	مقبس مقناح ثنائي القطب 13 أمبير مع مقبسين مع إضاءة LED مع مقنن USB من النوع A + C بفترة 21 واط

## المواصفات الفنية

الدخل الثقن للناقل التسلسلي العام	220 - 250 فولت ~، 60 /50 هرتز، 0.45 أمبير بحذ أقصى
خرج الناقل التسلسلي العام (النمط C)	5 فولت 3 أمبير / 9 فولت 3 أمبير / 2.3 أمبير / 12 فولت 1.8 أمبير / 15 فولت 1.4 أمبير
خرج الناقل التسلسلي العام (النمط A)	5 فولت 3 أمبير / 9 فولت 3 أمبير / 2 أمبير / 12 فولت 1.5 أمبير
خرج الناقل التسلسلي العام (النمط A + C)	5 فولت 3.2 أمبير (2.4 أمبير بحذ أقصى لكل مقنن)
نظام حماية الناقل التسلسلي العام	حرارة عالية، خرج التيار الزائد، خرج الجهد الزائد، خرج الدائرة القصيرة
الجهد المقن للمقبس	250 فولت~
التيار المقن للمقبس	13 أمبير
نقطة التركيب	120 مم / 60.3 مم
درجة حرارة التشغيل	5- 35 درجة مئوية
عمق صندوق الحائط	اتفق مع BS 4662 ، الحد الأدنى من العمق 47.0mm

## رقم الصنف الوصف

E8315USB مقبس 13 أمبير، 250 فولت، أبيض، بشاحن USB 2,1 أمبير

## المواصفات الفنية

الدخل الثقن للناقل التسلسلي العام	220 - 250 فولت ~، 60 /50 هرتز، 0.45 أمبير بحذ أقصى
جهد خرج USB:	5 فولت تيار مباشر
تيار خرج USB:	2,1 أمبير، كحد أقصى
حماية USB:	حرارة عالية، خرج التيار الزائد، خرج الجهد الزائد، خرج الدائرة القصيرة
الجهد المقن للمقبس	250 فولت~
التيار المقن للمقبس	13 أمبير
نقطة التركيب	60.3 مم
درجة حرارة التشغيل	5- 40 درجة مئوية
عمق صندوق الحائط	اتفق مع BS 4662 ، الحد الأدنى من العمق 47.0mm

## رقم الصنف الوصف

E83426ACUSB مقبس 13 أمبير مع ناقل تسلسلي عام سريع الشحن من النمط 21 واط (A+ C)

E8315DACUSB مقبس 13 أمبير مع مقناح ثنائي القطب

E8315DACUSBR ناقل تسلسلي عام سريع الشحن من النمط 21 واط (A+ C)

## المواصفات الفنية

الدخل الثقن للناقل التسلسلي العام	220 - 250 فولت ~، 60 /50 هرتز، 0.45 أمبير بحذ أقصى
خرج الناقل التسلسلي العام (النمط C)	5 فولت 3 أمبير / 9 فولت 3 أمبير / 2.3 أمبير / 12 فولت 1.8 أمبير / 15 فولت 1.4 أمبير
خرج الناقل التسلسلي العام (النمط A)	5 فولت 3 أمبير / 9 فولت 3 أمبير / 2 أمبير / 12 فولت 1.5 أمبير
خرج الناقل التسلسلي العام (النمط A + C)	5 فولت 3.2 أمبير (2.4 أمبير بحذ أقصى لكل مقنن)
نظام حماية الناقل التسلسلي العام	حرارة عالية، خرج التيار الزائد، خرج الجهد الزائد، خرج الدائرة القصيرة
الجهد المقن للمقبس	250 فولت~
التيار المقن للمقبس	13 أمبير
نقطة التركيب	60.3 مم
درجة حرارة التشغيل	0 - 35 درجة مئوية
عمق صندوق الحائط	اتفق مع BS 4662 ، الحد الأدنى من العمق 47.0mm

## رقم الصنف الوصف

E83T25ACUSB 13 أمبير مبدل حماية الترام مع مقنن مع 21 واط 2 مقنن نوع A + نوع C شحن سريع USB

## المواصفات الفنية

الدخل الثقن للناقل التسلسلي العام	100 - 240 فولت ~، 60 /50 هرتز، 0.45 أمبير بحذ أقصى
خرج الناقل التسلسلي العام (النمط C)	5 فولت 3 أمبير / 9 فولت 3 أمبير / 2.3 أمبير / 12 فولت 1.8 أمبير / 15 فولت 1.4 أمبير
خرج الناقل التسلسلي العام (النمط A)	5 فولت 3 أمبير / 9 فولت 3 أمبير / 2 أمبير / 12 فولت 1.5 أمبير
خرج الناقل التسلسلي العام (النمط A + C)	5 فولت 3.2 أمبير (2.4 أمبير بحذ أقصى لكل مقنن)
نظام حماية الناقل التسلسلي العام	حرارة عالية، خرج التيار الزائد، خرج الجهد الزائد، خرج الدائرة القصيرة
الجهد المقن للمقبس	250 فولت~
التيار المقن للمقبس	13 أمبير
نقطة التركيب	120.6 مم
درجة حرارة التشغيل	0 - 40 درجة مئوية
عمق صندوق الحائط	اتفق مع BS 4662 ، الحد الأدنى من العمق 47.0mm

## رقم الصنف الوصف

E83311USB شاحن USB بمقنن بسعة قصوى 2.1 أمبير

E8332USB شاحن USB مزدوج بسعة 2.1 أمبير

## المواصفات الفنية

مخفلات تصنيف USB	100 - 240 فولت ~، 60 /50 هرتز،
الإختلال العدلي	0.3 أمتسي (E83311USB)، 0.5A أمتسي (E8332USB)
جهد خرج USB:	5 فولت تيار مباشر
تيار خرج USB:	2.1 أمتسي (E83311USB)، 4.2A أمتسي (E8332USB)
حماية USB:	حرارة عالية، خرج التيار الزائد، خرج الجهد الزائد، خرج الدائرة القصيرة
نقطة التركيب	60.3 مم
درجة حرارة التشغيل	0 - 40 درجة مئوية
عمق صندوق الحائط	اتفق مع BS 4662 ، الحد الأدنى من العمق 47.0mm

## رقم الصنف الوصف

E8332ACQUSB 21W نوع A + نوع QC3.0 ، PD ، C شاحن USB

## المواصفات الفنية

مخفلات تصنيف USB	100 - 240 فولت ~، 60 /50 هرتز، 0.6 أمبير بحذ أقصى
الناتج (نوع أ نوع ج)	1.5A~12V ، 9V~2A ، 3A~5V
الناتج (نوع أ نوع ج)	5V~4.2A (ماكس لكل ميناء)
بروتوكول الشحن (نوع أ فقط)	QC3.0 ، QC2.0 ، أبل 2.4A ، FCP (5V و 9V) ، سامسونج AFC (2.1A ، بي سي 1.2
بروتوكول الشحن (نوع ج فقط)	قطب مزوج 2.0 ، أبل 2.4 أمبير ، سامسونج 2.1 أمبير ، BC1.2
بروتوكول الشحن (نوع أ ونوع ج)	أبل 2.4A ، سامسونج 1.2A ، بي سي 1.2
حماية USB:	درجة حرارة عالية، انتاج التيار الزائد، لتناح الجهد الزائد،
نقطة التركيب	60.3 مم
درجة حرارة التشغيل	0 - 40 درجة مئوية
عمق صندوق الحائط	اتفق مع BS 4662 ، الحد الأدنى من العمق 47.0mm

## تحذير

## خطر التعرض لصدمة كهربائية أو انفجار أو حدوث القوى الكهربائية

- يجب تركيب هذا المنتج من قبل العمال الكهربائيين المؤهلين.
- ينبغي استخدام هذا المنتج فقط وفقاً لهذه المواصفات وفي ظل الظروف المناسبة، يُرجى التحقق من أنظمة تمديدات الأسلاك المحلية قبل التركيب.
- يجب فصل مصدر الطاقة قبل التركيب أو الصيانة أو الاستبدال.
- تأكد من تركيب المنتج بشكل كامل وآمن قبل تشغيل مصدر الطاقة.
- لا يحتوي هذا الجهاز لتصل بشكلي دائم على جهاز داخلي غير نشط. لذا، يجب توفير جهاز متفصل يسهل الوصول إليه خارجياً.
- ينبغي تركيب المنتج على سطح خرساني أو سطح مواد غير قابلة للاشتعال.
- يلزم تجنب دخول أي أجسام غريبة إلى شاحن الناقل التسلسلي العام مثل الأسلاك المعدنية الصغيرة ومشابك الورق والسوائل وما إلى ذلك.

قد يؤدي عدم اتباع التعليمات الخاصة بإعداد هذا الجهاز واستخدامه إلى الوفاة أو التعرض لإصابة خطيرة.

## تنبيه

## خطر حدوث تلف للجهاز

- هذا المنتج صالح للاستخدام فقط عند ارتفاعات أقل من 2000 متر.
- يُرجى تركيب هذا المنتج في صندوق جداري بمعايير بريطانية مع طرفين موصلين بعمق 47 مم.
- يرجى حماية/تعطية المنتج قبل التجديد لتفادي حدوث أي تلف أو تلوث.
- يُرجى الحفاظ على الغطاء الأمامي آمناً متعاً لحدوث أي أضرار أثناء التركيب وقبله.
- تأكد من إيقاف تشغيل مصدر الطاقة عند تنظيف المنتج. استخدم قطعة قماش ناعمة وجافة لمسح الأتربة والأوساخ حول السطح. يُمنع استخدام المواد الكيميائية المسببة للتآكل.
- قبل شحن المنتج، يُرجى التأكد من امتثال جهازك لمواصفات شحن البطارية. يُمنع استخدام محولات متعددة لخاصية تعدد الشحن؛ تجنباً لتلف الأجهزة.
- يُرجى التحقق من مقدار الجهد الكهربائي في المنزل بحيث لا يكون أعلى من الجهد المقنن أثناء عملية التركيب، وإلا فقد تتعرض وحدة الناقل التسلسلي العام للتلف.
- تتوقف مدة الشحن على بروتوكول الشحن المُعزَّز، والطاقة، وسعة البطارية، وجودة خطوط الشحن، وعوامل أخرى يُحدد ها الجهاز المشعور نفسه.
- تُمنع بعض كابلات الشحن مع مرفق الشحن، وقد يؤدي توصيل هذا النوع من كابلات الشحن إلى تشغيل وضع الشحن العادي.
- سيشعر المستخدم ببعض الحرارة على سطح المنتج أثناء الشحن.
- المنتج للاستخدام الداخلي فقط.

قد يؤدي عدم اتباع هذه التعليمات إلى حدوث تلف للجهاز.

## مخططات أسلاك التوصيل



## تعليمات التركيب

- قم بتوصيل الأسلاك بالطرف الموصلة (يوصى بترك مسك معدني مكشوف من 10 إلى 12 مم) وإحكام ربط مسامير الأطراف الموصلة.
- يربط لوحة الدائرة الشبكية على الصندوق الجداري.
- يغلق الغطاء المحيط بالمنتج برفق.



فقط مفرد مع يو إس بي

فقط مزدوج مع يو إس بي



- أدخل مقنا في قفل مثبتك، وقم بلفه لإزالة المحيط.
- قم بإزالة المحيط لإيقاف تشغيل المقناح الصغير لاختيار مقاومة العزل.

ملاحظة: يجب أن يكون كل طرف فاصلًا على فول كابل صلب أو مجنول على النحو التالي

a) 1-4X1.5mm <sup>2</sup>	b) 1-2X2.5mm <sup>2</sup>	c) 1-2 X 4mm <sup>2</sup>
---------------------------	---------------------------	---------------------------

نشكركم على اختيار منتجات شneider إلكترونيك من سلسلة AvatarOn. يرجى قراءة المعلومات التالية بالكامل قبل التثبيت والاستخدام. تسري تعليمات التطبيق هذه على المنتجات أدناه.

(تتبع: تشير اللاحق مثل WE/WG/GH/LW/WD/ST\_C5/G2\_ إلى الألوان ومناطق البيع)

الوصف	رقم الصنف
1G S Keystone Wallplate (w/o Mod)	E8331RJS
1G Tel Socket, Shuttered Wallplate	E8331RJS4
1G RJ45 Data Cat5E, Shuttered	E8331RJS5
1G RJ45 Data Cat6, Shuttered	E8331RJS6
Gang TV Master/FM Socket 2	E8332TVFMM
1G TV Socket, Master, 75Ohm, 5-860MHz	E8331TVM
2G S Keystone Wallplate (w/o Mod)	E8332RJS
2G Tel Socket, Shuttered Wallplate	E8332RJS4
2G RJ45 Data Cat5E, Shuttered	E8332RJS5
1G Tel + RJ45 Data Cat5E, Shuttered	E8332TDRJS5
2G TV+S Keystone Wallplate(w/o Mod)	E8332TVRJS
2G RJ45 Data Cat6, Shuttered	E8332RJS6
1G TV Socket, Slave, 75Ohm, 5-860MHz	E8331TVS
GANG HDMI™ / HDMI ENABLED WALLPLATE 2	E8332HDHD
HDMI™ / HDMI ENABLED + USB SOCKET	E8331RJSB
HDMI™ / HDMI ENABLED+ RJ45 Data Cat5E	E8332HDRJS5
1G TV-F +RJ45 Data Cat5E, Shuttered	E8332TVFRJS5
1G TV +RJ45 Data Cat5E, Shuttered	E8332TVRJS5
1G TV +RJ45 Data Cat6, Shuttered	E8332TVRJS6
1G Keystone Wallplate w/o name tag	E8331RJS_P
2G Keystone Wallplate w/o name tag	E8332RJS_P
1G TV Socket, 75Ω, Through-Connect	E8331TV
2G TV Socket, 75Ω, Through-Connect	E8332TV

## المواصفات الفنية

تثبيتاً زخرفياً	60.3 مم
متوافقاً فيونيس فرع	اتفق مع BS 4662 ، الحد الأدنى من العمق 35.0mm

## تحذير

### الصدمة الكهربائية أو الانفجار أو التفوس الكهربائي الكهربانية

- يجب أن يركب المنتج خبراء أعمال الكهرباء.
- يجب استخدام هذا المنتج فقط وفقاً لهذه المواصفات وفي ظل الظروف الملائمة، يُرجى التحقق من لوائح الأسلاك المحلية قبل التركيب.
- يجب فصل التيار الكهربائي قبل التركيب أو الصيانة أو الاستبدال.
- تأكد من تركيب المنتج بالكامل وبأمان قبل تشغيل الطاقة.

قد يتسبب عدم اتباع هذه التعليمات إلى الوفاة أو الإصابة الخطيرة.

## تحذير

### خطر تلف الجهاز

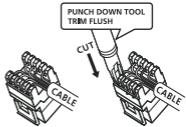
- يُرجى تركيب المنتج بصندوق الحائط (depth ≥35mm) القياسي للتأكد من تشغيله بصورة ملائمة.
- يُرجى الحفاظ على سلامة الغطاء الخارجي لتجنب الأضرار قبل التركيب وفي أثناءه.
- تأكد من إيقاف تشغيل مصدر الطاقة عند تنظيف المنتج. استخدم قطعة قماش ناعمة وجافة لإزالة ما على الأسطح من أوساخ وتلوث. لا تستخدم المواد الكيميائية المسببة للتآكل.
- قم بتغطية المنتج أو حفظه قبل ترميمه لتجنب تلوثه وتآكله.
- للاستخدام الداخلي فقط.

قد يتسبب عدم اتباع هذه التعليمات إلى تلف الجهاز.

## مخططات أسلاك التوصيل

مخطط أسلاك منفذ نقل البيانات

MODULAR WIRING CONFIGURATION		
COLOR CODE	T568B	T568A
White-Blue	5	5
Blue	4	4
White-Orange	1	3
Orange	2	6
White-Green	3	1
Green	6	2
White-brown	7	7
Brown	8	8

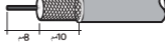


مخطط أسلاك منفذ نقل البيانات

### 1. هيكل الكبل المحوري



### 2. اقطع غلاف السلك كما هو موضح بالشكل



### 3. قم بتركيب المسامير\* ثم قم بتثبيت الكبل في طرف\* الإدخال\* يجب أن يثبت الموصل بإحكام على المقبض المعنوي أثناء وضع الواقي في مقبض الكبل. قم بتثبيت الكبل آخر على طرف الإدخال\* ثم قم بتكرار الخطوة السابقة. أخيراً احكم ربط المسامير\* كما هو موضح أدناه



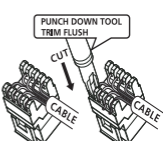
تعليمات توصيل أسلاك منفذ الهاتف

1. لكل كبل لون مختلف وثابت حسب الصورة.
2. ثبت الكبل على المواقع 2,3,4,5 كما هو موضح في المخطط.



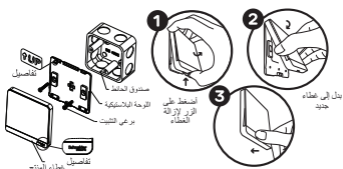
## تعليمات تثبيت منفذ البيانات

MODULAR WIRING CONFIGURATION		
COLOR CODE	T568B	T568A
White-Blue	5	5
Blue	4	4
White-Orange	1	3
Orange	2	6
White-Green	3	1
Green	6	2
White-brown	7	7
Brown	8	8



## تعليمات التركيب

1. انزع غطاء المنتج وحافظ عليه.
2. قم بتوصيل الأسلاك بأطراف التوصيل وشد البراغي الطرفية.
3. ثبت اللوحة البلاستيكية على صندوق الحائط.
4. ثبت غطاء المنتج.



感謝閣下選用Schneider Electric施耐德電氣AvatarOn系列產品。在安裝及使用本產品前，請仔細閱讀使用說明。此使用說明適用於以下產品型號。

此應用指引適用於以下產品型號：

(注：型號後綴\_WE/WG/GH/LW/WD/ST\_C5/G2等，僅代表外觀顏色和市場代號)

## 型號

## 摘要

E8331L1	16AX 250V 單位單控開關型
E8331L2	16AX 250V 單位雙控開關型
E8332L1	16AX 250V 兩位單控開關型
E8332L2	16AX 250V 兩位雙控開關型
E8333L1	16AX 250V 三位單控開關型
E8333L2	16AX 250V 三位雙控開關型
E8334L1	16AX 250V 四位單控開關型
E8334L2	16AX 250V 四位雙控開關型
E8331L1LED	16AX 250V 單位單控開關型連LED指示
E8331L2LED	16AX 250V 單位雙控開關型連LED指示
E8332L1LED	16AX 250V 兩位單控開關型連LED指示
E8332L2LED	16AX 250V 兩位雙控開關型連LED指示
E8333L1LED	16AX 250V 三位單控開關型連LED指示
E8333L2LED	16AX 250V 三位雙控開關型連LED指示
E8334L1LED	16AX 250V 四位單控開關型連LED指示
E8334L2LED	16AX 250V 四位雙控開關型連LED指示
E8331D20N	20A 250V 單位雙極開關型連LED指示
E8332D20N	20A 250V 兩位雙極開關型連LED指示
E8331D32N	32A 250V 單位雙極開關型連LED指示
E8331D45N	45A 250V 單位雙極開關型連LED指示
E8331M	16AX 250V 單位中途開關型
E8331BPL1	10A 250V 單位門鈴開關
E8332C	10A 兩位高漏開關型
E8331PRL1	4A 250V 單位揸手掣
E8332PRL1	4A 250V 兩位揸手掣
E8333PRL1	4A 250V 三位揸手掣
E8331	單位開關面蓋
E8331KH	單位開關面蓋帶鑰匙扣
E8332	兩位開關面蓋
E8333	三位開關面蓋
E8333KH	三位開關面蓋帶鑰匙扣
E8334	四位開關面蓋
E8331P	單位開關DIY面蓋
E8332P	兩位開關DIY面蓋
E8333P	三位開關DIY面蓋
E8334P	四位開關DIY面蓋

## 產品規格

電 壓	250V~
電 流	查閱產品標示
安 裝 中 心	60.3mm
插 盒 深 度	符合 BS4662, 最小深度35.0MM
白 鎮 流 燈 負 載	100W (10AX), 200W (16AX), 250W (20AX)

## 警告

### 触电、爆炸或电弧闪电危險

- 本產品應僅由具有相應資質或獲得相應證書的電氣安裝人員進行安裝和維護。
- 本產品應僅在本說明書中所述的額定參數以及相應環境下進行使用，且必須根據本說明書和相應法規進行安裝。
- 必須斷開輸入電源後再對產品進行安裝，維護或負載更換等操作。
- 連接電源之前，檢查本產品是否完整及安裝正確。
- 防止異常導體（比如：細小導線、回形針、液體等）進入產品
- 所使用的門鈴應該有內置安全保護功能（如：溫度保險絲）

若不遵守此說明，則可能會導致死亡或重傷。

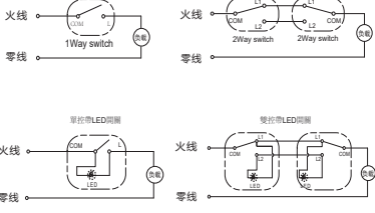
## 注意

### 設備損壞風險

- 搭配合適的標準插盒確保產品正常使用。
- 妥善放置與保管面蓋，以防壓傷損壞。
- 清潔產品時請務必切斷電源，用柔軟的乾布擦拭表面的髒污，切勿使用清潔劑或其他有腐蝕性的溶劑。
- 建議在裝修前對產品進行遮蓋，以防止積塵、髒污或損壞。
- 僅供室內使用。

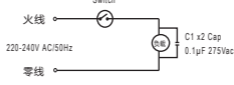
若不遵守此說明，則可能會導致設備損壞。

## 接線圖



\* 閣下須于開關處自行接駁LED到主電路

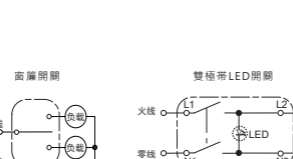
\* 故障解決當與某些型號的燈電膽 (CFL)、LED光源、電子變壓器、節能燈配合使用時，如果開關上LED指示燈有閃爍現象，請按照以下安裝圖，添加0.1μF 275Vac X2 級電容器。



### 中途開關型

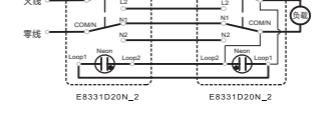


### 單位雙極開關型連LED指示



## 安裝指南

1. 把防塵蓋及面蓋拿下，妥善放好；
2. 把電線插入接線端子(建議剝線長度10-12mm)，然後鎖緊螺絲以固定；
3. 把產品固定于底箱；
4. 安裝面蓋；
5. 安裝防塵蓋。



感謝閣下選用Schneider Electric施耐德電氣AvatarOn奕尚系列產品。在安裝及使用本產品前，請仔細閱讀使用說明。此使用說明適用於以下產品型號：

此應用指引適用於以下產品型號：

(注：型號後綴\_WE/WG/GH/LW/WD/ST\_C5/G2等，僅代表外觀顏色和市場代號)

## 型號

E8315\_15N  
E8315  
E8315C  
E8315N  
E83426\_15  
E83426  
E83426C  
E83T25  
E83T25C  
E83T25N  
E83T426  
E83T426C

## 摘要

15A 單位速保護門右擊插座連LED指示  
13A 單位速保護門右擊插座  
13A 單位速保護門插座面蓋  
13A 單位速保護門右擊插座連LED指示  
15A 單位速保護門右擊插座  
13A 單位速保護門插座  
13A 單位速保護門插座面蓋  
13A 兩位速保護門右擊插座  
13A 兩位速保護門右擊插座面蓋  
13A 兩位速保護門右擊插座連LED指示  
13A 兩位速保護門插座  
13A 兩位速保護門插座面蓋

## 產品規格

電 壓	250V~
電 流	查閱產品標示
安 裝 中 心	60.3mm/120.3mm
插 盒 深 度	符合 BS4662, 最小深度35.0MM

## 警告

### 触电、爆炸或电弧闪电危险

- 本產品應僅由具有相應資質或獲得相應證書的電氣安裝人員進行安裝和維護。
- 本產品應僅在本說明書中所述的額定參數以及相應環境下進行使用，且必須根據本說明書和相應法規進行安裝。
- 必須斷開輸入電源後再對產品進行安裝，維護或負載更換等操作。
- 連接電源之前，檢查本產品是否完整及安裝正確。
- 防止異常導體（比如：細小導線、回形針、液體等）進入產品

**若不遵守此說明，則可能會導致死亡或重傷。**

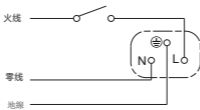
## 注意

### 設備損壞風險

- 搭配合適的標準插盒確保產品正常使用。
- 妥善放置與保管面蓋，以防壓傷損壞。
- 清潔產品時請務必切斷電源，用柔軟的乾布擦拭表面的髒污，切勿使用清潔劑或其他有腐蝕性的溶劑。
- 建議在裝修前對產品進行遮蓋，以防止積塵、髒污或損壞。
- 僅供室內使用。

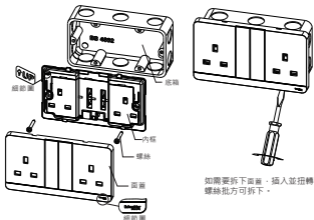
**若不遵守此說明，則可能會導致設備損壞。**

## 接線圖



## 安裝指南

1. 把電線插入接線端子(建議剝線長度10-12mm)，然後鎖緊螺絲以固定位置;
2. 把內框固定於底箱;
3. 安裝面蓋。



感謝閣下選用Schneider Electric施耐德電氣AvatarOn奧尚系列產品。在安裝及使用本產品前，請仔細閱讀使用說明。此使用說明適用於以下產品型號。

此應用指引適用於以下產品型號：

(注：型號後綴\_WE/WG/GH/LW/WD/ST\_C5/G2等，僅代表外觀顏色和市場代號)

## 型號

## 摘要

E8315USB

13A 250V 有擊插座帶2.1A USB插座

### 產品規格

USB額定輸入	220-250V $\sim$ , 50/60Hz, 0.45A Max
USB輸出電壓	5V DC
USB輸出電流	2.1 A max
USB模組保護功能	過溫保護,過流保護,過壓保護
13A插座額定電壓	250V $\sim$
13A插座額定電流	13A
使用環境溫度	0°C- 40°C
安裝孔中心距	60.3mm
機盒深度	符合BS 4662 - 最小深度47.0mm

## 型號

## 摘要

E83T25ACUSB

13A 兩位連保護門有擊插座連兩位21W

Type A+C USB快叉充電插座

E83T426ACUSB

13A 兩位連保護門插座連兩位21W Type A+C

USB快叉充電插座

### 產品規格

USB額定輸入	100-250V $\sim$ , 50/60Hz, 0.6A Max
USB輸出 (單獨使用A口)	5V $\approx$ 3A, 9V $\approx$ 2.3A, 12V $\approx$ 1.8A
USB輸出 (單獨使用C口)	5V $\approx$ 3A, 9V $\approx$ 2.3A, 12V $\approx$ 1.8A
USB輸出 (同時使用A與C口)	5V $\approx$ 4.2A (每個口最大輸出2.4A)
USB模組保護功能	過溫保護,過流保護,過壓保護,短路保護
插座額定電壓/電流	250V $\sim$ /13A
使用環境溫度	0°C- 40°C
安裝孔中心距	60.3mm / 120.6mm
機盒深度	符合BS 4662 - 最小深度47.0mm

## 型號

## 摘要

E83311USB

兩孔USB最大2.1A插座

E8332USB

兩孔2.1A插座

### 產品規格

USB額定輸入	100-240V $\sim$ , 50/60Hz, 0.3A(E83311USB),0.5A(E8332USB)
USB輸出電壓	5V DC
USB輸出電流	2.1 A max(E83311USB), 4.2A max(E8332USB)
USB模組保護功能	過溫保護,過流保護,過壓保護
使用環境溫度	0°C- 40°C
安裝孔中心距	60.3mm / 120.6mm
機盒深度	符合BS 4662 - 最小深度47.0mm

## 型號

## 摘要

E8332ACQUSB

兩孔USB最大2.1A插座

### 產品規格

USB額定輸入	100-240V $\sim$ , 50/60Hz, 0.6A
輸出 (單獨使用A口或C口)	5V $\approx$ 3A, 9V $\approx$ 2.0A, 12V $\approx$ 1.5A
輸出 (同時使用A口與C口)	5V $\approx$ 4.2(每個口最大輸出2.4A Max)
充電協議 (單獨使用A口)	QC3.0;QC2.0;蘋果2.4A;華為FCP; 三星2.1A; 三星AFC; BC1.2
充電協議 (單獨使用C口)	PD2.0;蘋果2.4A;三星 2.1A; BC1.2
充電協議 (同時使用A口與C口)	蘋果2.4A;三星2.1A; BC1.2
USB模組保護功能	過溫保護,過流保護,過壓保護
使用環境溫度	0°C- 40°C
安裝孔中心距	60.3mm /120.6mm
機盒深度	符合BS 4662 - 最小深度47.0mm

## 警告

### 觸電、爆炸或電弧閃電危險

- 本產品應僅由具有相應資質或獲得相應證書的電力安裝人員進行安裝和維護。
- 本產品應僅在本說明書中所述的額定參數以及相應環境下進行使用，且必須根據本說明書和相應法規進行安裝。
- 必須斷開輸入電源後再對產品進行安裝，維護或負載更換等操作。
- 連接電源之前，檢查本產品是否完整及安裝正確。
- 本永久性連接式產品不包含內部全極斷開裝置，相應的全極斷開裝置應當安裝在產品的外部，維修時應斷開電源。
- 本產品僅適宜安裝在混凝土等不易燃資料的表面上。
- 防止異常導體（比如：細小導線、迴紋針、液體等）進入產品。

**若不遵守此說明，則可能會導致死亡或重傷**

## 注意

### 設備損壞風險

- 本產品僅適用於2000m海拔以下（加符號）（根據產品情況增減，需OD確認）。
- 建議使用47毫米或以上深度的及只帶兩個安裝柱的標準機盒安裝本產品。
- 建議在裝修前對產品進行遮蓋，以防止積塵、髒污或損壞。
- 妥善放置與保管面蓋，以防壓傷損壞。
- 清潔產品時請務必切斷電源，用柔軟的幹布擦拭表面的髒污，請勿使用清潔劑或其他有腐蝕性的溶劑。
- 使用本產品充電前，須確認被充電設備的電池滿足充電電池規範；不宜使用一拖多頭充電線同時對多個設備充電；以防止待充電設備被損壞。
- 安裝時請注意入戶電壓不能高於額定電壓，否則可能造成USB模組損壞。
- 充電時間的長短取決於被充電設備本身支持的充電協定、電量、電池的容量、充電線的質量等因素。
- 有些充電線的設計相當於充電設備，使用此類充電線可能導致本產品處於普通充電模式。（只適用於某一類快充產品，需要OD確認）。
- 充電時，充電插座表面產生微熱，並非異常現象。
- 僅供室內使用。

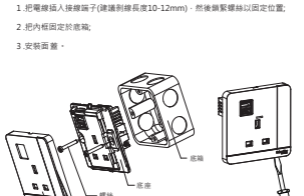
**若不遵守此說明，則可能會導致設備損壞。**

## 接線圖



## 安裝指南

1. 把電線插入接線端子(建議剝線長度10-12mm) - 然後鎖緊螺絲以固定位置;
2. 把內框固定於底箱;
3. 安裝面蓋。



如需要拆下面板，插入並扭轉螺絲批方可拆下。

感謝閣下選用Schneider Electric施耐德電氣AvatarOn系列產品。在安裝及使用本產品前，請仔細閱讀使用說明。此使用說明適用於以下產品型號。

此應用指引適用於以下產品型號：

(注：型號後綴\_WE/WG/GH/LW/WD/ST\_CS/G2等，僅代表外觀顏色和市場代號)

## 型號

E8331EKTID

## 摘要

16 A 帶識別感應電子插卡開關

### 產品規格

電 壓	220-240V~
電 流	查閱產品標示
安 裝 中 心	60.3mm
插 盒 深 度	符合 BS4662, 最小深度35.0MM
門 卡 類 型	MIFARE 1 Type A
開 關 延 時	30 ± 5 s

### 警告

#### 触电、爆炸或电弧闪电危險

- 本產品應僅由具有相應資質或獲得相應證書的電氣安裝人員進行安裝和維護。
- 本產品應僅在本說明書中所述的額定參數以及相應環境下進行使用，且必須根據本說明書和相應法規進行安裝。
- 必須斷開輸入電源後再對產品進行安裝，維護或負載更換等操作。
- 連接電源之前，檢查本產品是否完整及安裝正確。
- 防止異常導體（比如：細小導線、回形針、液體等）進入產品

**若不遵守此說明，則可能會導致死亡或重傷。**

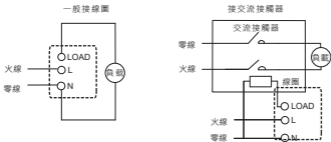
### 注意

#### 設備損壞風險

1. 產品安裝須由符合資格的電工完成。
2. 安裝前請查核是否符合當地之有關布線規例。
3. 產品安裝期間，請妥善放置與保管面蓋，以防壓傷損壞。
4. 請選用符合 IEC 60898-1 標準要求的250 V 20 A type C MCB 作為過載保護。
5. 表面透明薄膜在室內清潔之後才能撕掉，清潔時，切記先關上電源，再用輕微濕潤的軟性布料或紙巾抹拭表面的塵埃或髒污，必要時可用極為稀釋的清潔劑，但請勿使用含有腐蝕性的化學溶液。

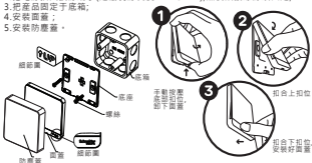
**若不遵守此說明，則可能會導致設備損壞。**

### 接線圖



### 安裝指南

1. 把防塵蓋及面蓋拿下，妥善放好；
2. 把電線插入接線端子(建議剝線長度12-15mm),然後鎖緊螺絲以固定；
3. 把產品固定于底箱；
4. 安裝面蓋；
5. 安裝防塵蓋。



注意: 如果您的安裝使用四孔牆盒，請把頂部和底部的螺絲孔或凸耳卸下或彎曲。如果您有技術方面的問題，請聯繫當地客服中心：[www.schneider-electric.com/contact](http://www.schneider-electric.com/contact)

感謝閣下選用Schneider Electric施耐德電氣AvatarOn系列產品。在安裝及使用本產品前，請仔細閱讀使用說明。此使用說明適用於以下產品型號。

此應用指引適用於以下產品型號：

(注：型號後綴\_WE/WG/GH/LW/WD/ST\_C5/G2等，僅代表外觀顏色和市場代號)

## 型號

E8331RD250

## 摘要

250 W 光暗掣

### 產品規格

電 壓	220-240V~
電 流	查閱產品標示
安 裝 中 心	60.3mm
插 盒 深 度	符合 BS4662, 最小深度35.0MM
額 定 負 載	白熾燈或高壓鹵素燈: 50-250 W 帶可調電子變壓器的低壓鹵素燈: 50-250 VA 可調光LED: 3-100 VA

## 警告

### 触电、爆炸或电弧闪电危險

- 本產品應僅由具有相應資質或獲得相應證書的電氣安裝人員進行安裝和維護。
- 本產品應僅在本說明書中所述的額定參數以及相應環境下進行使用，且必須根據本說明書和相應法規進行安裝。
- 必須斷開輸入電源後再對產品進行安裝，維護或負載更換等操作。
- 連接電源之前，檢查本產品是否完整及安裝正確。
- 防止異常導體（比如：細小導線、回形針、液體等）進入產品

**若不遵守此說明，則可能會導致死亡或重傷。**

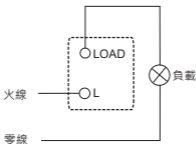
## 注意

### 設備損壞風險

1. 產品安裝須由符合資格的電工完成。  
安裝前請查核是否符合當地之有關布線規例。
3. 產品安裝期間，請妥善放置與保管面蓋，以防壓傷損壞。
4. 請選用符合IEC 60898-1標準要求的250 V 6 A type C MCB作為過載保護。
5. 當調光開關應用不同型號可調光LED，有可能在調光時出現閃爍。
6. 表面透明薄膜在室內清潔之後才能撕掉。清潔時，切記先關上電源，再用輕微濕潤的軟性布料或紙巾抹拭表面的塵埃或髒污，必要時可用極為稀釋的清潔劑，但請勿使用含有腐蝕性的化學溶液。
7. 本產品不適用於帶線圈類負載，例如磁性變壓器、磁性電感、電機等。  
錯誤連接將可能導致產品損壞。
8. 當連接LED負載時，建議使用同品牌型號的負載，總負載不超過額定值。
9. 該產品是前沿切相調光技術。使用前請確保灯具與本產品兼容，以避免閃爍或嗡嗡聲等問題。

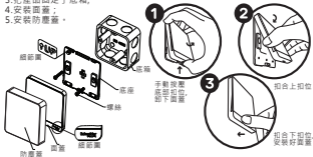
**若不遵守此說明，則可能會導致設備損壞。**

## 接線圖



## 安裝指南

1. 把防塵蓋及面蓋拿下，妥善放好；
2. 把電線插入接線端子(建議剝線長度12-15mm)，然後鎖緊螺絲以固定；
3. 把產品固定于底箱；
4. 安裝面蓋；
5. 安裝防塵蓋。



注意: 如果您的安裝使用四孔牆盒，請把頂部和底部的螺絲孔或凸耳卸下或彎曲。  
如果您有技術方面的問題，請聯繫當地客服中心：[www.schneider-electric.com/contact](http://www.schneider-electric.com/contact)

感謝閣下選用Schneider Electric施耐德電氣AvatarOn系列產品。在安裝及使用本產品前，請仔細閱讀使用說明。此使用說明適用於以下產品型號。

此應用指引適用於以下產品型號：

(注：型號後綴\_WE/WG/GH/LW/WD/ST\_C5/G2等，僅代表外觀顏色和市場代號)

## 型號

## 摘要

E8333DMWS

16AX 三位擊連“請勿打擾”、“請即清理”及“敬請等候”顯示圖像

E8331BPDMW

10A 單位門鎖按擊帶“請勿打擾”、“請即清理”及“敬請等候”顯示圖像

### 產品規格

電 壓	250V~
電 流	查閱產品標示
安 裝 中 心	60.3mm
鎖 盒 深 度	符合 BS4662, 最小深度35.0MM

## 警告

### 触电、爆炸或电弧闪电危险

- 本產品應僅由具有相應資質或獲得相應證書的電氣安裝人員進行安裝和維護。
- 本產品應僅在本說明書中所述的額定參數以及相應環境下進行使用，且必須根據本說明書和相應法規進行安裝。
- 必須斷開輸入電源後再對產品進行安裝、維護或負載更換等操作。
- 連接電源之前，檢查本產品是否完整及安裝正確。  
: Comply with BS 4662, minimum depth 35.0mm
- 防止異常導體（比如：細小導線、回形針、液體等）進入產品

若不遵守此說明，則可能會導致死亡或重傷。

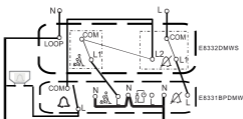
## 注意

### 設備損壞風險

- 搭配合適的標準鎖盒確保產品正常使用。
- 妥善放置與保管面蓋，以防壓傷損壞。
- 清潔產品時請務必切斷電源，用柔軟的乾布擦拭表面的髒污，切勿使用清潔劑或其他有腐蝕性的溶劑。
- 建議在裝修前對產品進行遮蓋，以防止積塵、髒污或損壞。
- 僅供室內使用。

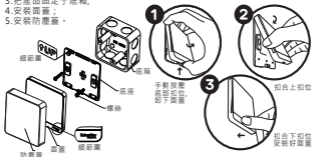
若不遵守此說明，則可能會導致設備損壞。

### 接線圖



### 安裝指南

1. 把防塵蓋及面蓋拿下，妥善放好；
2. 把電線插入接線端子（建議剝線長度12-15mm），然後鎖緊螺絲以固定；
3. 把產品固定于底箱；
4. 安裝面蓋；
5. 安裝防塵蓋。



感謝閣下選用Schneider Electric施耐德電氣AvatarOn系列產品。在安裝及使用本產品前，請仔細閱讀使用說明。此使用說明適用於以下產品型號。

此應用指引適用於以下產品型號：

(注：型號後綴\_WE/WG/GH/LW/WD/ST\_C5/G2等，僅代表外觀顏色和市場代號)

## 型號

## 摘要

E8331RJS	單位RJ45數據插座(不帶模塊)
E8331RJS4	單位RJ11四線電話插座
E8331RJS5	單位RJ45八線5e類數據插座
E8331RJS6	單位RJ45八線6e類數據插座
E8332TVFMM	兩位電視/收音機天線主板插座
E8331TVM	單位電視天線主板插座, 75Ω, 5-860MHz
E8332RJS	兩位RJ45數據插座(不帶模塊)S
E8332RJS4	兩位RJ11四線電話插座
E8332RJS5	兩位RJ45八線5e類數據插座
E8332TDRJS5	單位RJ11四線電話及RJ45八線5e類數據插座
E8332TVRJS	單位電視及RJ45數據插座(不帶模塊)
E8332RJS6	兩位RJ45八線6e類數據插座
E8331TVS	單位電視天線副板插座, 75Ω, 5-860MHzSS0

## 產品規格

安裝中心	60.3mm
牆盒深度	符合 BS4662, 最小深度35.0MM

## 警告

### 触电、爆炸或电弧闪电危險

- 本產品應僅由具有相應資質或獲得相應證書的電氣安裝人員進行安裝和維護。
- 本產品應僅在本說明書中所述的額定參數以及相應環境下進行使用，且必須根據本說明書和相應法規進行安裝。
- 必須斷開輸入電源後再對產品進行安裝，維護或負載更換等操作。
- 連接電源之前，檢查本產品是否完整及安裝正確。
- 防止異常導體（比如：細小導線、回形針、液體等）進入產品

若不遵守此說明，則可能會導致死亡或重傷。

## 注意

### 設備損壞風險

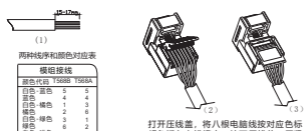
- 搭配合適的標準牆盒確保產品正常使用。
- 妥善放置與保管面蓋，以防壓傷損壞。
- 清潔產品時請務必切斷電源，用柔軟的乾布擦拭表面的髒污，切勿使用清潔劑或其他有腐蝕性的溶劑。
- 建議在裝修前對產品進行遮蓋，以防止積塵、髒污或損壞。
- 僅供室內使用。

若不遵守此說明，則可能會導致設備損壞。

## 接線圖

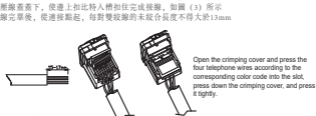
### 電腦插座

1. 適用線徑為26-22 AWG
2. 用剝線工具將線纜外套剝去15-17mm，如圖(1)所示
3. 請參照所選佈線標準 (568A/568B)，將線按產品色標順序排列好
4. 將產品壓線蓋打開把排好順序的線放入對應的線槽內，如圖(2)所示
5. 將壓線蓋蓋下，使邊上扣比特入槽扣住完成接線，如圖(3)所示
6. 打線完畢後，從連接點起，每對雙絞線的未絞合長度不得大於13mm



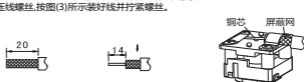
### 電話插座

1. 適用線徑為26-22 AWG
2. 用剝線工具將線纜外套剝去15-17mm，如圖(1)所示
3. 請參照所選佈線標準 (568A/568B)，將線按產品色標順序排列好
4. 將產品壓線蓋打開把排好順序的線放入對應的線槽內，如圖(2)所示
5. 將壓線蓋蓋下，使邊上扣比特入槽扣住完成接線，如圖(3)所示
6. 打線完畢後，從連接點起，每對雙絞線的未絞合長度不得大於13mm



### 電視插座

1. 由電纜端部起剝開20mm長的塑料外皮圖(1)；
2. 剝除14mm長的屏蔽網和銅芯絕緣套，露出銅芯圖(2)；
3. 鬆開壓綫螺絲，按圖(3)所示裝好綫并拧紧螺絲。



### 寬頻電視插座類

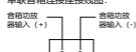
1. 由電纜端部起剝開10mm長的塑料外皮圖(4)；
2. 剝除8mm長的屏蔽網和銅芯絕緣套，露出銅芯圖(4)；
3. 按圖(5)所示裝好綫并拧紧螺絲。



### 音箱連接座

1. 用1.5-2平方的喇叭綫進行連接；
2. 音箱插正極（紅色圈）接紅色，負極（黑色圈）接黑色；

#### 單聯音箱連接座接綫圖：

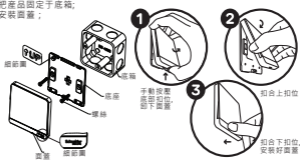


#### 雙聯音箱連接座接綫圖：



## 安裝指南

1. 把防塵蓋及面蓋拿下，妥善放好；
2. 把綫插入接綫端子，然後鎖緊螺絲以固定；
3. 把產品固定于底箱；
4. 安裝面蓋；



感謝閣下選用 Schneider Electric 施耐德電氣 AvatarOn 系列產品。在安裝及使用本產品前，請仔細閱讀使用說明。此使用說明適用於以下產品型號。

此應用指引適用於以下產品型號：

(注：型號後綴 \_WE/WG/GH/LW/WD/ST\_C5/G2 等，僅代表外觀顏色和市場代號)

## 型號

E8331TB  
E83554

## 摘要

25A 250V 單位接線蘇  
45A 250V 單位接線蘇

### 產品規格

電 壓	250V~
電 流	查閱產品標示
安 裝 中 心	60.3mm
牆 盒 深 度	符合 BS4662, 最小深度 35.0MM

### 警告

#### 触电、爆炸或电弧闪电危险

- 本產品應僅由具有相應資質或獲得相應證書的電氣安裝人員進行安裝和維護。
- 本產品應僅在本說明書中所述的額定參數以及相應環境下進行使用，且必須根據本說明書和相應法規進行安裝。
- 必須斷開輸入電源後再對產品進行安裝，維護或負載更換等操作。
- 連接電源之前，檢查本產品是否完整及安裝正確。
- 防止異常導體（比如：細小導線、回形針、液體等）進入產品

若不遵守此說明，則可能會導致死亡或重傷。

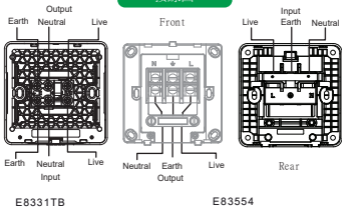
### 注意

#### 設備損壞風險

- 搭配合適的標準牆盒確保產品正常使用。
- 妥善放置與保管面蓋，以防壓傷損壞。
- 清潔產品時請務必切斷電源，用柔軟的乾布擦拭表面的髒污，切勿使用清潔劑或其他有腐蝕性的溶劑。
- 建議在裝修前對產品進行遮蓋，以防止積塵、髒污或損壞。
- 僅供室內使用。

若不遵守此說明，則可能會導致設備損壞。

### 接線圖

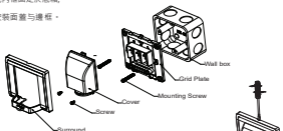


E8331TB

E83554

### 安裝指南

1. 把電線插入接線端子(建議剝線長度10-12mm)·然後鎖緊螺絲以固定位置;
2. 把內框固定於底箱;
3. 安裝面蓋與邊框·



Insert a screwdriver into the clip lock, and twist the screwdriver to remove the surround and cover.

Cảm ơn bạn đã chọn các sản phẩm dòng AvatarOn của Schneider Electric. Xin vui lòng đọc thông tin sau trước khi cài đặt và sử dụng. Hướng dẫn ứng dụng này áp dụng cho các sản phẩm sau.  
(Ghi chú: suffix\_WE/WG/GH/LW/WD/ST\_C5/G2 v.v. có nghĩa là màu sắc và khu vực bán hàng)

**Mã hàng**

E8331D20N  
E8332D20N  
E8331D32N  
E8331D45N

**Mô tả**

Bộ công tắc đơn 2 cực, 20A 250V, có LED  
Bộ công tắc đôi 2 cực, 20A 250V, có LED  
Bộ công tắc đơn 2 cực, 32A 250V, có LED  
Bộ công tắc đơn 2 cực, 45A 250V, có LED

**Đặc điểm kỹ thuật**

Điện áp	250V~
Dòng điện	Xem đánh dấu sản phẩm
Khoảng cách lỗ bắt vít	60.3mm
Độ sâu hộp tường	Comply with BS 4662, minimum depth 35.0mm
Đèn huỳnh quang	100W (10AX), 200W (16AX), 250W (20AX)

**⚠ Cảnh báo**
**Sốc điện, nổ hoặc nguy hiểm**

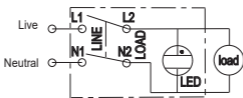
- Sản phẩm này phải được lắp đặt bởi thợ điện có trình độ.
- Sản phẩm này chỉ nên được sử dụng theo thông số kỹ thuật này và trong hoàn cảnh thích hợp, vui lòng kiểm tra các quy định dây điện địa phương của bạn trước khi lắp đặt.
- Nguồn phải được cắt kết nối trước khi lắp đặt, bảo trì hoặc thay thế.
- Hãy đảm bảo sản phẩm được cài đặt hoàn toàn và an toàn trước khi bật điện.
- Tránh bất kỳ vật thể lạ nào đi vào bộ sạc USB như dây kim loại nhỏ, kẹp giấy, chất lỏng, v.v.

**Việc không tuân thủ hướng dẫn này có thể dẫn đến cái chết hoặc chấn thương nghiêm trọng..**

**LƯU Ý QUAN**
**Rủi ro thiệt hại thiết bị**

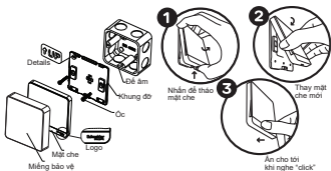
- Vui lòng cài đặt với hộp tường tiêu chuẩn để đảm bảo sản phẩm được sử dụng đúng cách
- Vui lòng giữ vỏ phía trước an toàn để ngăn chặn thiệt hại trước và trong khi lắp đặt.
- Đảm bảo nguồn cung cấp điện bị tắt khi làm sạch sản phẩm. Sử dụng một mảnh vải mềm và khô để lau sạch bụi bẩn và ô nhiễm trên bề mặt. Đừng sử dụng hóa chất ăn mòn.
- Bảo vệ / mặt nạ sản phẩm trước khi cài tạo để tránh ô nhiễm và suy thoái.

**Không tuân thủ hướng dẫn này có thể gây thiệt hại đến thiết bị.**

**Sơ đồ dây**

**Hướng dẫn lắp đặt**

1. Tháo mặt che sản phẩm.
2. Đầu dây vào cổng đầu (nên bấm vỏ nhựa 10-12mm) rồi siết chặt ốc.
3. Lắp khung đỡ vào để âm, vặn ốc.
4. Đậy mặt che sản phẩm.

S



Cảm ơn bạn đã chọn các sản phẩm dòng AvatarOn của Schneider Electric. Xin vui lòng đọc thông tin sau trước khi cài đặt và sử dụng. Hướng dẫn ứng dụng này áp dụng cho các sản phẩm sau. (Ghi chú: suffix\_WE/WG/GH/LW/WD/ST\_C5/G2 v.v. có nghĩa là màu sắc và khu vực bán hàng)

**Mã hàng**

E83426  
 E83T426  
 E8315TS  
 E83426TS  
 E83426UES2

**Mô tả**

Bộ ổ cắm đơn 13A 250V  
 Bộ ổ cắm đôi 13A 250V  
 Bộ ổ cắm đơn đa năng 16A, có công tắc  
 Bộ ổ cắm đơn đa năng 16A  
 Ổ cắm đôi ba chấu 16A 250 V

**Đặc điểm kỹ thuật**

Điện áp	250V~
Dòng điện	Xem đánh dấu sản phẩm
Khoảng cách lỗ bắt vít	60.3mm
Độ sâu hộp tường	Comply with BS 4662, minimum depth 35.0mm

**⚠ Cảnh báo**
**Sốc điện, nổ hoặc nguy hiểm**

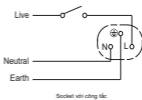
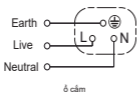
- Sản phẩm này phải được lắp đặt bởi thợ điện có trình độ.
- Sản phẩm này chỉ nên được sử dụng theo thông số kỹ thuật này và trong hoàn cảnh thích hợp, vui lòng kiểm tra các quy định dây điện địa phương của bạn trước khi lắp đặt.
- Nguồn phải được cắt kết nối trước khi lắp đặt, bảo trì hoặc thay thế.
- Hãy đảm bảo sản phẩm được cài đặt hoàn toàn và an toàn trước khi bật điện.
- Tránh bất kỳ vật thể lạ nào đi vào bộ sạc USB như dây kim loại nhỏ, kẹp giấy, chất lỏng, v.v.

**Việc không tuân thủ hướng dẫn này có thể dẫn đến cái chết hoặc chấn thương nghiêm trọng..**

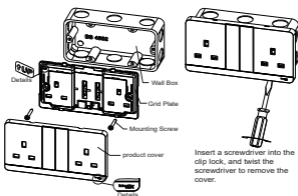
**LƯU Ý QUAN**
**Rủi ro thiệt hại thiết bị**

- Vui lòng cài đặt với hộp tường tiêu chuẩn để đảm bảo sản phẩm được sử dụng đúng cách
- Vui lòng giữ vỏ phía trước an toàn để ngăn chặn thiệt hại trước và trong khi lắp đặt.
- Đảm bảo nguồn cung cấp điện bị tắt khi làm sạch sản phẩm. Sử dụng một mảnh vải mềm và khô để lau sạch bụi bẩn và ô nhiễm trên bề mặt. Đừng sử dụng hóa chất ăn mòn.
- Bảo vệ / mặt nạ sản phẩm trước khi cài tạo để tránh ô nhiễm và suy thoái.

**Không tuân thủ hướng dẫn này có thể gây thiệt hại đến thiết bị.**

**Sơ đồ dây**

**Hướng dẫn lắp đặt**

1. Tháo mặt che sản phẩm.
2. Đẩy dây vào cổng đầu (nên bấm vỏ nhựa 10-12mm) rồi siết chặt ốc.
3. Lắp khung đỡ vào để âm, vặn ốc.
4. Đẩy mặt che sản phẩm.



Cảm ơn bạn đã chọn các sản phẩm dòng AvatarOn của Schneider Electric. Xin vui lòng đọc thông tin sau trước khi cài đặt và sử dụng. Hướng dẫn ứng dụng này áp dụng cho các sản phẩm sau. (Ghi chú: suffix\_WE/WG/GH/LW/WD/ST\_C5/G2 v.v. có nghĩa là màu sắc và khu vực bán hàng)

**Mã hàng**

E8342616USB

**Mô tả**

Ổ cắm đa năng kết hợp ổ sạc USB 2.1A

**Đặc điểm kỹ thuật**

Điện áp đầu vào cổng USB	220 - 250V~
Tần số đầu vào cổng USB	50/60Hz
Dòng điện vào cổng USB	0.45A
Điện áp đầu ra cổng USB	5V DC
Dòng điện đầu ra cổng USB	2.1A max
Bảo vệ cổng USB	Quá nhiệt, quá tải, quá áp
Điện áp ổ cắm 16A	250V~
Dòng điện ổ cắm 16A	16A
Độ sâu của Wallbox	Tuân thủ tiêu chuẩn BS 4662, chiều sâu tối thiểu 47,0mm
Kích thước lắp đặt	60.3mm
Nhiệt độ hoạt động	-5 độ C ~ 40 độ C

**⚠ CẢNH BÁO**
**Sốc điện, nổ hoặc nguy hiểm**

- Sản phẩm này phải được lắp đặt bởi thợ điện có trình độ.
- Sản phẩm này chỉ nên được sử dụng theo thông số kỹ thuật này và trong hoàn cảnh thích hợp, vui lòng kiểm tra các quy định dây điện địa phương của bạn trước khi lắp đặt.
- Nguồn phải được cắt kết nối trước khi lắp đặt, bảo trì hoặc thay thế.
- Hãy đảm bảo sản phẩm được cài đặt hoàn toàn và an toàn trước khi bật điện.

Thiết bị được kết nối vĩnh viễn này không chứa thiết bị cắt kết nối bên trong, thiết bị cắt kết nối để truy cập nên được cung cấp bên ngoài.

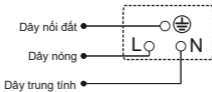
- Sản phẩm nên được gắn trên bề mặt bê tông hoặc vật liệu không dễ cháy.
- Tránh bất kỳ vật thể lạ nào đi vào bộ sạc USB như dây kim loại nhỏ, kẹp giấy, chất lỏng, v.v.

**Việc không tuân thủ hướng dẫn này có thể dẫn đến cái chết hoặc chấn thương nghiêm trọng.**

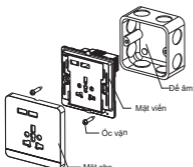
**CẢNH BÁO**
**Rủi ro thiệt hại thiết bị**

- Sản phẩm này chỉ được sử dụng ở độ cao dưới 2000m.
- Vui lòng lắp đặt sản phẩm này trong hộp tường tiêu chuẩn Anh có 2 đầu nối với độ sâu 47mm.
- Vui lòng che phủ/bảo vệ sản phẩm trước khi cài tạo để tránh hư hỏng hoặc bị bắn.
- Vui lòng giữ an toàn cho mặt trước sản phẩm để tránh hư hỏng trước và trong quá trình lắp đặt.
- Đảm bảo tắt nguồn điện khi vệ sinh sản phẩm. Sử dụng một miếng vải mềm và khô để lau sạch bụi bẩn trên bề mặt. **KHÔNG** sử dụng hóa chất ăn mòn.
- Trước khi sạc sản phẩm, vui lòng đảm bảo pin thiết bị của bạn tuân thủ Thông số kỹ thuật sạc pin. Không sử dụng bộ chuyển đổi đa năng để sạc nhiều thiết bị cùng lúc để tránh làm hỏng thiết bị.
- Vui lòng kiểm tra điện áp tại nhà không được cao hơn điện áp định mức trong quá trình lắp đặt, nếu không mô-đun USB có thể bị hư hỏng.
- Thời gian sạc phụ thuộc vào giao thức sạc được hỗ trợ, công suất, dung lượng pin, chất lượng dây sạc và các yếu tố khác do thiết bị cần sạc quyết định.
- Một số cáp sạc được tích hợp chức năng sạc, việc kết nối loại cáp sạc này có thể kích hoạt chế độ sạc thông thường.
- Người dùng sẽ cảm thấy một chút nhiệt trên bề mặt sản phẩm khi đang sạc.
- Chỉ sử dụng trong nhà.

**Không tuân thủ hướng dẫn này có thể gây thiệt hại đến thiết bị.**

**Sơ đồ dây**

**Hướng dẫn lắp đặt**

1. Kết nối dây cáp đã bóc vỏ vào các đầu nối (khuyến cáo chiều dài: 10-12mm) và siết chặt các đầu vít.
2. Vận mặt viên vào để âm.
3. Gắn mặt che sản phẩm.



Đưa tua vít vào cái lẫy bên dưới, sau đó xoay tua vít để tháo mặt che.

Terima kasih telah menggunakan Sakelar Schneider Electric AvatarOn. Untuk memastikan penerapan produk kami dengan benar, bacalah informasi berikut sebelum pemasangan dan penggunaan

Petunjuk pemasangan ini berlaku untuk semua produk di bawah ini.

(Catatan: Akhiran \_WE/WG/GH/LW/WD/ST\_C5/G2/G3 dan lain-lain menggambarkan warna dan area penjualan)

CR No:	Description:
E8331L1LED	16AX 250V 1 Gang 1 Arah Sw w LED
E8331L2LED	16AX 250V 1 Gang 2 Arah Sw w LED
E8332L1LED	16AX 250V 2 Gang 1 Arah Sw w LED
E8332L2LED	16AX 250V 2 Gang 2 Arah Sw w LED
E8333L1LED	16AX 250V 3 Gang 1 Arah Sw w LED
E8333L2LED	16AX 250V 3 Gang 2 Arah Sw w LED
E8334L1LED	16AX 250V 4 Gang 1 Arah Sw w LED
E8334L2LED	16AX 250V 4 Gang 2 Arah Sw w LED
E8331D20N	20A 250V 1 Gang Sakelar Ganda w LED
E8332D20N	20A 250V 2 Gang Sakelar Ganda w LED
E8331D32N	32A 250V 1 Gang Sakelar Ganda w LED
E8331D45N	45A 250V 1 Gang Sakelar Ganda w LED
E8331M	16AX 250V 1 Gang Intermediate Sw
E8331BPL1	10A 250V 1 Gang Sakelar Bel
E8331PRL1	4A 250V 1 Gang Sakelar Tekan
E8332PRL1	4A 250V 2 Gang Sakelar Tekan
E8333PRL1	4A 250V 3 Gang Sakelar Tekan

### SPESIFIKASI

Voltage	250V~
Current	Refer to product marking
Mounting centre	60.3mm
Wallbox depth	Comply with BS 4682, minimum depth 35.0mm
Self ballasted lamp(SBL) Load	100W (10AX),200W (16AX),250W (20AX)

### ⚠ Peringatan

#### Kejutan listrik, ledakan atau bahaya pembakaran

- produk ini harus dipasang oleh petugas listrik yang cakap.
- produk ini hendaknya hanya digunakan sesuai dengan spesifikasi ini dan dalam keadaan yang tepat, silakan cek peraturan kabel lokal anda sebelum instalasi.
- daya harus diputus sebelum instalasi, pemeliharaan, atau penggantian.
- pastikan produk itu terpasang sepenuhnya dan aman sebelum menyalakan listriknya.
- hindari benda asing yang masuk ke dalam produk seperti kawat logam kecil, klip kertas, cairan, DLL.
- pengguna hendaknya menghindari menyentuh pin colokan sewaktu mencolokkan atau mencabut..

**Kegagalan untuk mengikuti petunjuk ini dapat mengakibatkan kematian atau Luka serius.**

### CATATAN PENTING

#### Risiko Kerusakan Perangkat

- Silakan pasang dengan kotak dinding standar untuk memastikan produk untuk digunakan dengan benar
- Silakan simpan penutup depan aman untuk mencegah kerusakan sebelum dan selama instalasi.
- Pastikan catu daya dimatikan saat membersihkan produk. Gunakan sepotong kain lembut dan kering untuk menghapus kotoran dan kontaminasi di permukaan. Jangan gunakan bahan kimia korosif.
- Lindungi produk sebelum renovasi untuk menghindari kontaminasi dan degradasi
- Penggunaan dalam ruangan saja..

**Gagal mengikuti instruksi ini dapat mengakibatkan kerusakan untuk perangkat.**

### DIAGRAM PERKABELAN



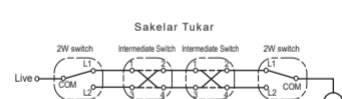
Pelanggan harus menghubungkan indikator LED dengan sirkuit di terminal sakelar.



**PEMECAHAN MASALAH** Jika digunakan dengan model Lampu Flourescent Kompak (CFL) tertentu, sumber cahaya LED, transformator elektronik, dan bola lampu hemat energi, dan terjadi kedipan LED pada sakelar, harap tambahkan kapasitor kelas x2 0.1µF 275Vac sesuai dengan diagram instalasi berikut.



### Sakelar Tukar



May be have one or more intermediate switch between the 2W switch

### Sakelar Bel



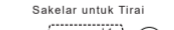
### Sakelar Ganda



### Sakelar Tekan

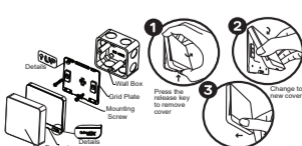


### Sakelar untuk Tirai



### CARA PEMASANGAN

1. Buka penutup blister dan cover lalu simpan baik-baik.
2. Hubungkan kabel ke terminal (disarankan menyisakan 10-12mm kawat kabel telanjang) dan kencangkan sekrup terminal.
3. Sekrup modul produk ke inboard.
4. Tekan Cover produk
5. Tutup dengan blister (untuk menjaga kebersihan)



Terima kasih telah menggunakan Sakelar Schneider Electric AvatarOn. Untuk memastikan penerapan produk kami dengan benar, bacalah informasi berikut sebelum pemasangan dan penggunaan

Petunjuk pemasangan ini berlaku untuk semua produk di bawah ini.

(Catatan: Akhiran \_WE/WG/GH/LW/WD/ST\_C5/G2/G3 dan lain-lain menggambarkan warna dan area penjualan)

CR No: E83426\_16S      Description: 16A Stop Kontak

### SPESIFIKASI

Voltage	250V~
Current	Refer to product marking
Mounting centre	60.3mm
Wallbox depth	Comply with BS 4662, minimum depth 35.0mm

### ⚠ Peringatan

#### Kejutan listrik, ledakan atau bahaya pembakaran

- produk ini harus dipasang oleh petugas listrik yang cakap.
- produk ini hendaknya hanya digunakan sesuai dengan spesifikasi ini dan dalam keadaan yang tepat, silakan cek peraturan kabel lokal anda sebelum instalasi.
- daya harus diputus sebelum instalasi, pemeliharaan, atau penggantian.
- pastikan produk itu terpasang sepenuhnya dan aman sebelum menyalakan listriknya.
- hindari benda asing yang masuk ke dalam produk seperti kawat logam kecil, klip kertas, cairan, DLL.
- pengguna hendaknya menghindari menyentuh pin colokan sewaktu mencolokkan atau mencabut..

**Kegagalan untuk mengikuti petunjuk ini dapat mengakibatkan kematian atau Luka serius.**

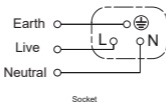
### CATATAN PENTING

#### Risiko Kerusakan Perangkat

- Silakan pasang dengan kotak dinding standar untuk memastikan produk untuk digunakan dengan benar
- Silakan simpan penutup depan aman untuk mencegah kerusakan sebelum dan selama instalasi.
- Pastikan catu daya dimatikan saat membersihkan produk. Gunakan sepotong kain lembut dan kering untuk menghapus kotoran dan kontaminasi di permukaan. Jangan gunakan bahan kimia korosif.
- Lindungi produk sebelum renovasi untuk menghindari kontaminasi dan degradasi
- Penggunaan dalam ruangan saja..

**Gagal mengikuti instruksi ini dapat mengakibatkan kerusakan untuk perangkat.**

### DIAGRAM PERKABELAN



### CARA PEMASANGAN

1. Buka penutup blister dan cover lalu simpan baik-baik.
2. Hubungkan kabel ke terminal (disarankan untuk menyisakan 10-12mm kawat kabel telanjang) dan kencangkan sekrup terminal.
3. Sekrup modul produk ke inbowdoost
4. Tekan Cover produk
5. Tutup dengan blister (untuk menjaga kebersihan)

