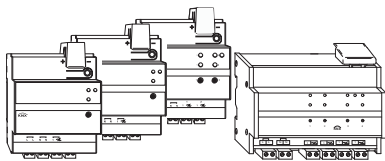


Actionneur de variation universel REG-K

Notice d'utilisation



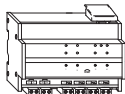
Actionneur de variation universel REG-K/230/500 W
Réf. MTN649350



Actionneur de variation universel REG-K/230/1000 W
Réf. MTN649310



Actionneur de variation universel REG-K/2x230/300 W
Réf. MTN649330



Actionneur de variation universel REG-K/4x230/150 W
Réf. MTN649315

Pour votre sécurité



DANGER

Danger de mort dû au courant électrique.

Tous les travaux sur l'appareil doivent être effectués uniquement par des électriciens spécialisés. Respectez les prescriptions nationales ainsi que les directives KNX en vigueur.



ATTENTION

Endommagement de l'appareil.

- N'utilisez l'appareil que dans les limites des spécifications indiquées dans les caractéristiques techniques.

- Tous les appareils qui sont montés à proximité de l'actionneur doivent être équipés au moins d'une isolation de base !



ATTENTION

Endommagement de l'appareil.

Ne raccordez pas de combinaison de charges capacitatives et inductives à un canal.



ATTENTION

Risque de pannes fonctionnelles.

Tout canal de variation nécessite, pour fonctionner, une charge minimale (voir « Caractéristiques techniques »). L'utilisation d'une charge inférieure peut entraîner des dysfonctionnements.



Pour les charges mixtes (combinaison de charges résistives et inductives ou de charges résistives et capacitatives) sur un seul canal, la charge résistive ne doit pas dépasser 30 % de la charge complète raccordée sur ce canal. Si ce n'est pas le cas, il se peut que le type de charge ne soit pas reconnu correctement. Il est possible de raccorder des charges différentes aux différents canaux.



Pour les transformateurs inductifs, la charge connectée au secondaire doit s'élever au moins à la moitié de la charge nominale du transformateur. Une charge trop faible peut entraîner l'arrêt automatique du canal. Seuls des transformateurs homologués pour une utilisation avec des interrupteurs électroniques peuvent être raccordés.



Les prises de courant ne doivent pas être soumises à la variation ! Le risque de surcharge et de raccordement d'appareils non adaptés est trop important.

Se familiariser avec l'actionneur de variation universel

Avec le commutateur de variation universel REG-K (nommé **actionneur** ci-après), vous pouvez pour chaque canal (en fonction de l'actionneur, vous disposez d'un ou de plusieurs canaux) commuter et diminuer les charges suivantes :

- charges résistives (p. ex. ampoules 230 V)
- charges inductives (p. ex. transformateurs inductifs avec lampes halogènes BT)
- charges capacitatives (p. ex. transformateurs électroniques avec lampes halogènes BT)
- combinaison de charges résistives et inductives
- combinaison de charges résistives et capacitatives

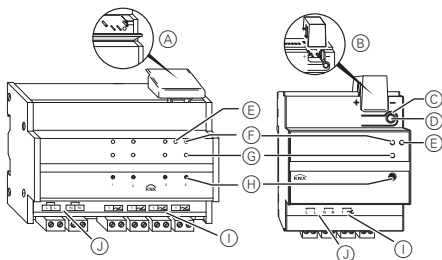
L'actionneur de variation universel reconnaît automatiquement les charges raccordées.

Vous pouvez raccorder jusqu'à dix composants de postes secondaires à télécommande (Réf. MTN573998). Vous pouvez en outre raccorder de nombreux postes secondaires mécaniques (poussoirs traditionnels).

Si le bus n'est pas sous tension, vous pouvez commuter et varier l'intensité des lampes connectées grâce aux touches de canaux ou aux touches raccordées aux entrées auxiliaires. Tant que la touche est maintenue enfoncée, l'intensité de luminosité varie. Les réglages effectués via l'ETS sont sans effet.

L'actionneur dispose d'un coupleur de bus. Le montage s'effectue sur un rail selon EN 60715 et la connexion au bus par l'intermédiaire d'une borne de bus. Une barre bus n'est pas nécessaire.

Raccordements, affichages et éléments de commande



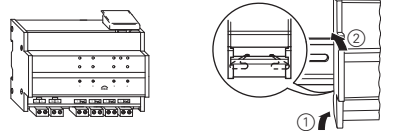
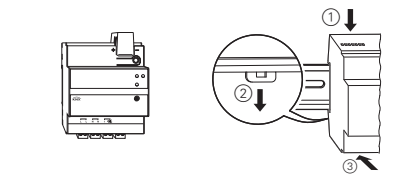
- (A) Sous le protège-câble : borne de raccordement du bus, touche de programmation et LED de programmation (rouge)
- (B) Borne de raccordement du bus
- (C) Touche de programmation
- (D) LED de programmation (rouge)
- (E) LED de fonctionnement « RUN » (verte)
- (F) LED d'état du canal (jaune) pour le canal correspondant
- (G) LED d'erreur du canal (rouge) pour le canal correspondant
- (H) Touches de canal pour la commande manuelle du canal correspondant
- (I) Bornes de canal pour consommateur et poste secondaire
- (J) Tension d'alimentation :

Signification des affichages

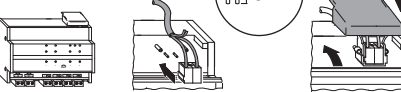
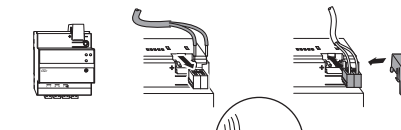
LED de fonctionnement (verte)	LED d'état de canal (jaune)	LED d'erreur de canal (rouge)	
Allumé	-	-	Actionneur de variation universel opérationnel (tension de réseau et de bus disponible) et canal éteint
Allumé	Allumé	-	Actionneur de variation universel opérationnel (tension de réseau et de bus disponible), canal éteint (objet de commutation = « 1 ») ou reconnaissance du type de charge
Allumé	-	Allumé	Surcharge ou court-circuit. Le canal est éteint. Tension de réseau et de bus disponible
Allumé	Allumé	Allumé	Aucune charge à la sortie (marche à vide). Le canal est éteint. Tension de réseau et de bus disponible
-	-	-	Aucune tension et canal éteint ou tension de réseau manquante
-	Allumé	-	Aucune tension de bus et canal allumé
-	-	Allumé	Surcharge ou court-circuit et tension de bus manquante. Le canal est éteint.
-	Allumé	Allumé	Aucune charge à la sortie (marche à vide) et tension de bus manquante. Le canal est éteint.
clignote	Marche/Arrêt	Tous allumés	Surchauffe. Tous les canaux allumés sont gradués sur une intensité/luminosité minimale. Les canaux éteints ne peuvent pas être rallumés. Voir également « Comment reconnaître d'éventuelles pannes ».
Allumé	-	-	Actionneur de variation universel opérationnel (tension de réseau et de bus disponible) et canal éteint

Monter l'actionneur

- ① Poser l'actionneur sur le rail.



- ② Raccorder le KNX.



- ③ Appliquez la tension du bus.



DANGER

Danger de mort dû au courant électrique.

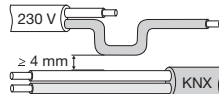
Même si le variateur est désactivé, les sorties peuvent être sous tension. Pour effectuer des travaux sur des consommateurs connectés, mettez-les toujours hors tension à l'aide du fusible situé en amont.



ATTENTION

Danger de mort dû au courant électrique. L'appareil peut être endommagé.

L'écart de sécurité selon la norme CEI 60664-1 doit être respecté. Observez l'écart minimal de 4 mm entre les différents conducteurs du câble d'alimentation en 230 V et la ligne KNX.



ATTENTION

Le lieu de montage doit assurer un refroidissement suffisant et permettre une circulation d'air parfaitement libre par les fentes de refroidissement de l'appareil.

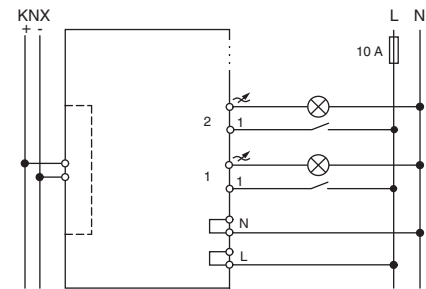


ATTENTION

Les entrées pour postes secondaires doivent être connectées à la même phase que l'alimentation en tension de l'actionneur de variation.



Les deux raccords L et N sont reliés par pontage interne. En cas de couplage en série de plusieurs appareils via ces raccords, les bornes de raccordement doivent également utiliser des pontages afin que les appareils connectés en aval ne soient pas endommagés par des variations de tension lors du débranchement des bornes d'un appareil.



- ④ Raccorder les consommateurs et postes secondaires.

- ⑤ Appliquer la tension des consommateurs.

Mettre l'actionneur en service

- ① Appuyer sur la touche de programmation.

La LED de programmation s'allume.

- ② Charger l'adresse physique et l'application depuis l'ETS dans l'appareil.

La LED de programmation s'éteint.

La LED d'exploitation s'allume : L'application a été chargée avec succès, l'appareil est opérationnel.

Utiliser l'actionneur

Le variateur peut être commandé via

- KNX
- des postes auxiliaires mécaniques (poussoir traditionnel) et/ou des postes auxiliaires électroniques
- Touches de canal de l'actionneur

Si le bus est sous tension, la commande via les postes secondaires et les touches de commande sur site des canaux dépend des paramètres de l'application (voir description de l'application correspondante).

Si le bus n'est pas sous tension, vous pouvez grâce aux postes auxiliaires et aux touches de commande sur site des canaux :

- allumer/éteindre : en appuyant brièvement sur la touche
- varier clair/sombre : en appuyant plus longuement sur la touche
- activer/désactiver la fonction de mémorisation (allumer avec la dernière luminosité) : en appuyant 10 fois brièvement sur la touche

Reconnaissance du type de charge

Lors de la première commutation du canal après l'application de la tension de réseau, après le raccordement d'une charge ou la suppression d'un court-circuit ou d'une surcharge à la sortie, une reconnaissance du type de charge est effectuée automatiquement (pour déterminer si les charges connectées sont de nature inductive, capacitive ou résistive). Pour ce faire, le canal passe pendant env. 5 secondes en luminosité maximale, s'éteint brièvement, varie ensuite la luminosité jusqu'à atteindre la valeur maximale ou la valeur programmée.

Que faire en cas de pannes?

La luminosité des lampes connectées est minimale (éventuellement avec extinction automatique des lampes)

Si la température de l'actionneur est trop élevée, tous les canaux en service sont réglés jusqu'à atteindre la puissance/luminosité minimale. Vous ne pouvez plus qu'éteindre les canaux, l'allumage et la variation d'intensité n'étant plus possibles.

Si la température baisse à nouveau en l'espace d'env. 15 minutes, les valeurs précédentes retrouvent leurs réglages. Si la température augmente à nouveau, les canaux sont automatiquement coupés.

Vous ne pouvez rallumer les canaux qu'une fois que la température a considérablement baissé. Les commandes KNX arrivant entre-temps sont perdues.

Vous pouvez ensuite réutiliser normalement l'actionneur.



La température trop élevée de l'actionneur de variation universel découle dans la plupart des cas d'une surcharge des sorties ou de l'évacuation insuffisante de la chaleur au niveau de l'actionneur de variation universel.

Si plusieurs actionneurs de variation sont montés les uns à côté des autres, un « échauffement » commun peut également être la cause de la hausse de température.



Faites éliminer par un électricien spécialisé les causes de la hausse de température avant toute remise en service.

La lampe connectée s'éteint automatiquement et ne peut plus être rallumée ou tamisée.

En cas de court-circuit, de surcharge ou de marche à vide, le canal correspondant s'éteint et l'affichage de dérangement du canal s'allume.

Pour les transformateurs inductifs, la charge connectée au secondaire doit s'élever au moins à la moitié de la charge nominale du transformateur. Une charge trop faible peut entraîner l'arrêt automatique du canal.

Faites éliminer les causes par un électricien spécialisé. Après réparation des causes de panne, une reconnaissance automatique du type de charge s'effectue à la première remise en service du canal.

Vous pouvez ensuite réutiliser normalement l'actionneur.

Toutes les lampes connectées s'éteignent automatiquement et ne peuvent plus être rallumées ou tamisées.

La tension du réseau est interrompue. Après le rétablissement de la tension de réseau, les canaux restent éteints. Après le rétablissement de la tension de réseau, une reconnaissance automatique du type de charge s'effectue à la première remise en service d'un canal.

Si le bus n'est pas sous tension, la lampe ne possède pas sa pleine luminosité lors de son allumage via un poste auxiliaire ou la touche de canal.

La fonction de mémorisation est activée. La lampe s'allume avec la même luminosité que la dernière fois. Pour commuter (fonction de mémorisation active/inactive), appuyez 10 fois brièvement sur la touche.

Caractéristiques techniques

Alimentation à partir de KNX :	24 V CA/env. 5 mA
Tension d'isolation :	4 kV CC tension de bus/réseau
Tension nominale :	220 - 230 V CC, 50/60 Hz
Protection :	Il convient de protéger l'actionneur par un disjoncteur de 10 A placé en amont.
Puissance nominale minimum par canal :	
charges résistives	> 30 W
charges inductives	> 50 VA
charges capacitives	> 50 VA

Puissance nominale maximum (charges résistives/charges inductives ou capacitives) :

MTN649310 :	1000 W/VA
MTN649350 :	500 W/VA
MTN649330 :	
2 canaux	canal 1 : 300 W/VA canal 2 : 300 W/VA
1 canal	canal 1 : 500 W/VA canal 2 : -*

MTN649315 :	
4 canaux	canal 1 : 150 W/VA canal 2 : 150 W/VA canal 3 : 150 W/VA canal 4 : 150 W/VA

3 canaux	canal 1 : 300 W/VA canal 2 : -* canal 3 : 150 W/VA canal 4 : 150 W/VA
----------	--

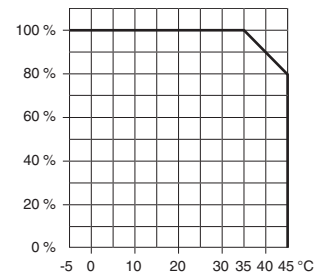
2 canaux	canal 1 : 300 W/VA canal 2 : -* canal 3 : -* canal 4 : 300 W/VA
----------	--

1 canal	canal 1 : 300 W/VA canal 2 : -* canal 3 : -* canal 4 : -*
---------	--

* Aucune charge ne doit être raccordée.

Les indications de puissance sont prévues pour une fréquence de 50 Hz et une température ambiante d'env. 35 °C. Pour l'utilisation avec une fréquence de 60 Hz, les valeurs de puissance maximales se réduisent d'env. 15 %.

Les variations de puissance en fonction de la tempéra-



ture ambiante sont consignées dans le diagramme suivant.

Température ambiante

Fonctionnement : -5 °C à +45 °C

Stockage : -25 °C à +55 °C

Transport : -25 °C à +70 °C

Humidité max. : 93 % d'humidité relative, pas de condensation

Environnement : L'appareil est conçu pour fonctionner à une altitude de 2 000 m max. au-dessus du niveau de la mer (MSL).

Type de protection : IP 20

Raccordements

Entrées, sorties : Bornes à vis

monofilaire : 1,5 mm² à 2,5 mm²

câble fin (avec embout) : 1,5 mm² jusqu'à 2,5 mm²

KNX : deux broches de 1 mm pour la borne de raccordement de bus

Longueur maximale de câble entre l'entrée pour poste secondaire et le poste secondaire :

postes secondaires mécaniques : 20 m

postes secondaires électroniques : 20 m (10 pièces max. avec une longueur totale de câble max. de 20 m)

Tension nominale

Postes secondaires : 220 - 230 V CC, 50/60 Hz (phase identique à celle du réseau)

Fonctions de sécurité : reconnaissance électronique du type de charge, reconnaissance de court-circuit, surcharge, marche à vide, reconnaissance de surchauffe (température de l'actionneur de variation)

Directives : 73/23/CEE directive basse tension, 85/336/CEE directive CEM

Largeur de l'appareil :

MTN649350 : 4 module (18 mm) = env. 72 mm

MTN649310 : 4 module (18 mm) = env. 72 mm

MTN649330 : 4 module (18 mm) = env. 72 mm

MTN649315 : 6 module (18 mm) = env. 108 mm

Schneider Electric Industries SAS

89, boulevard Franklin Roosevelt

F - 92500 Rueil Malmaison

FRANCE

Tél: +33 0825 012 999

<http://www.schneider-electric.fr>

En raison de l'évolution des normes et du matériel, les caractéristiques indiquées par les textes et les images de ce document ne nous engagement qu'après confirmation par nos services.