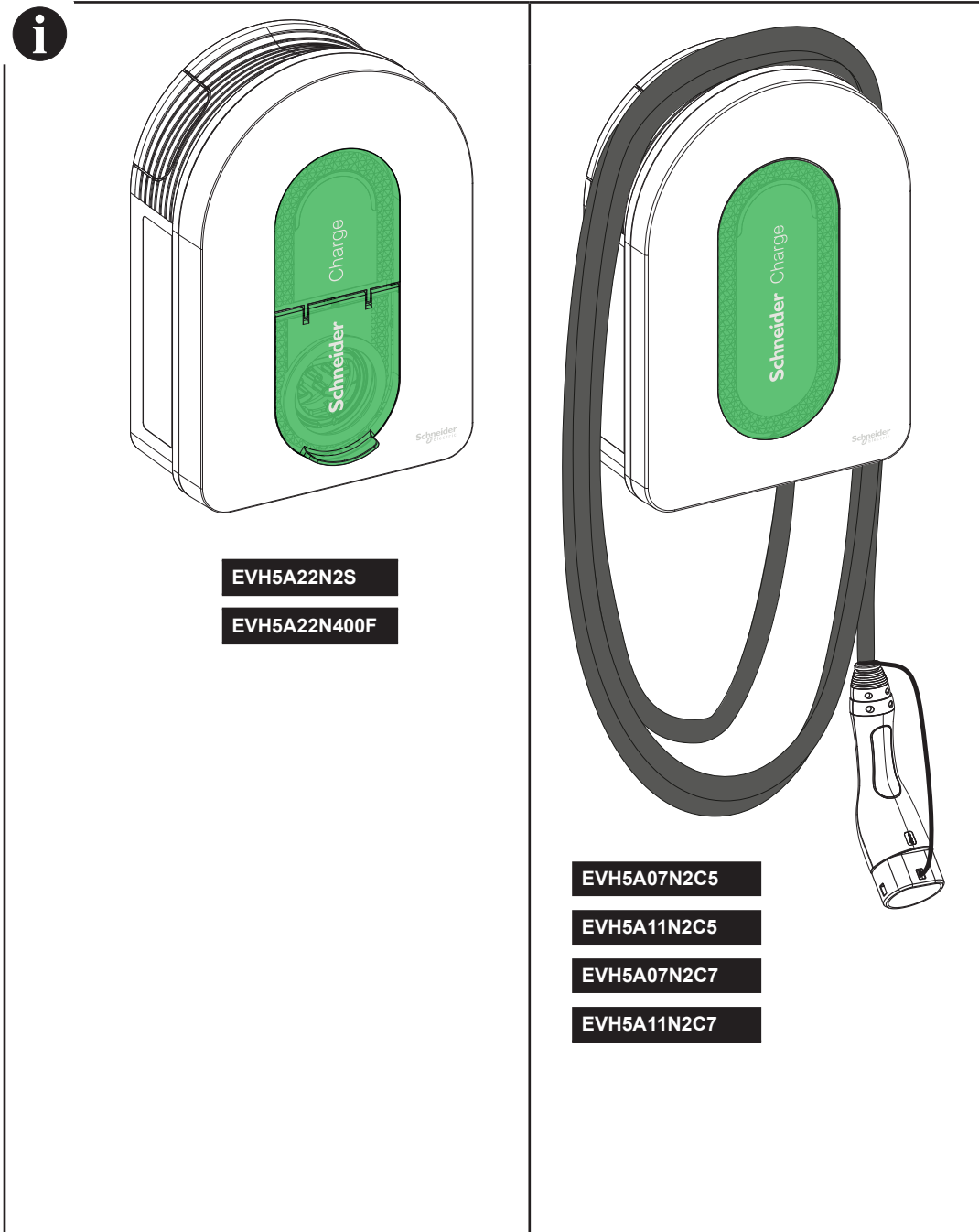
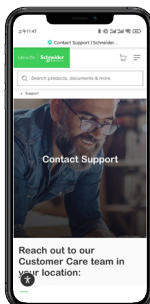


Scan venligst Go2SE QR-koden på produktets navneplade for at få den seneste udgave af den fulde version.



Kundecenter



Schneider Electric-brandet og eventuelle varemærker tilhørende Schneider Electric SE og dets datterselskaber, som nævnes i denne vejledning, er ejet af Schneider Electric SE eller dets datterselskaber.

Alle andre mærker kan være varemærker tilhørende deres respektive ejere. Denne vejledning og dens indhold er beskyttet af gældende ophavsret og udleveres kun til informationsbrug. Ingen del af denne vejledning må gengives eller transmitteres i nogen form eller på nogen måde, elektronisk, mekanisk, ved kopiering, optagelse eller på anden vis, til nogen formål uden forudgående skriftligt samtykke fra Schneider Electric.

Schneider Electric giver ikke tilladelse til kommerciel brug af vejledningen eller dens indhold, udover en ikke-eksklusiv og personlig licens til at konsultere den "som den er". Schneider Electrics produkter og udstyr bør kun installeres, betjenes, serviceres og vedligeholdes af kvalificeret personale.

Da standarder, specifikationer og design ændres fra tid til anden, kan oplysningerne i denne vejledning være underlagt ændringer uden varsel.

I det omfang loven tillader det, påtager Schneider Electric og dets datterselskaber sig intet ansvar for eventuelle fejl eller forsømmelser i det informationsmæssige indhold af dette materiale eller for konsekvenserne af eller følgerne af brugen af de heri indeholdte oplysninger.

Sikkerhed

Vigtig information



Læs disse instruktioner omhyggeligt og se på udstyret for at blive fortrolig med enheden, inden du forsøger at installere, betjene eller vedligeholde den. Følgende særlige meddelelser kan forekomme i hele denne dokumentation eller på udstyret for at advare om potentielle farer eller for at gøre opmærksom på oplysninger, der præciserer eller forenkler en procedure.



Tilføjelsen af dette symbol til et "Fare" eller "Advarsel" sikkerhedsmærke angiver, at der eksisterer en elektrisk fare, som vil resultere i personskade, hvis instruktionerne ikke følges.



Dette er sikkerhedsadvarselssymbolet. Det bruges til at advare dig om potentielle personskade-farer. Følg alle sikkerhedsmeddelelser, der kommer med dette symbol, for at undgå mulig skade eller død.

⚠ FARE

FARE angiver en farlig situation, som hvis den ikke undgås, vil resultere i død eller alvorlig skade.

⚠ ADVARSEL

ADVARSEL angiver en farlig situation, som hvis den ikke undgås, kunne resultere i død eller alvorlig skade.

⚠ FORSIGTIG

FORSIGTIG angiver en farlig situation, som hvis den ikke undgås, kunne resultere i mindre eller moderate skader.

BEMÆRK

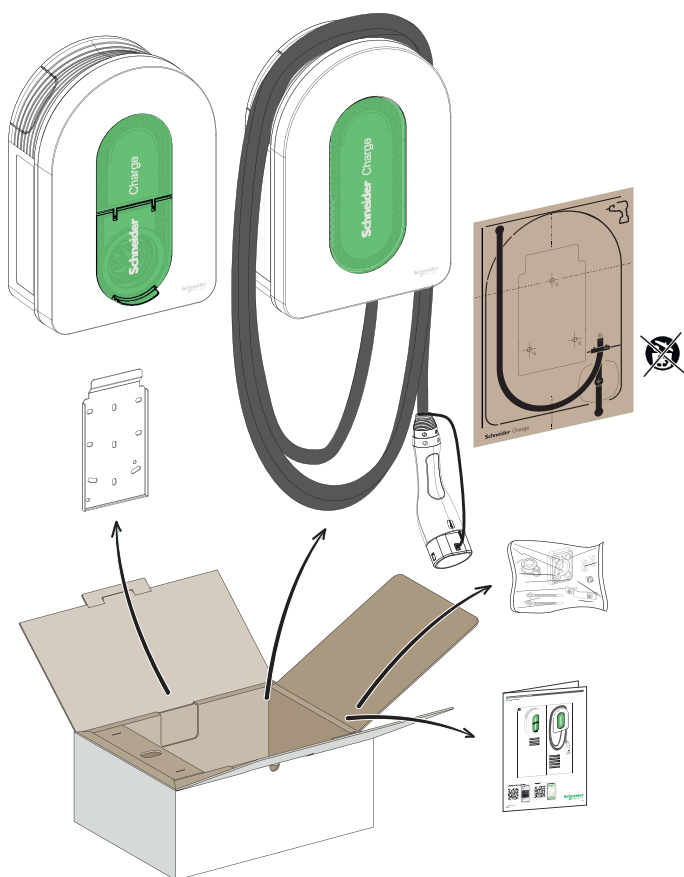
BEMÆRK bruges til at adressere praksisser, der ikke er relateret til fysisk skade.

BEMÆRK

- Installation, vedligeholdelse og eventuel udskiftning af denne enhed må kun udføres af en kvalificeret elektriker.
- Denne enhed må ikke repareres.
- Alle gældende lokale, regionale og nationale regler skal overholdes under installation, brug, vedligeholdelse og udskiftning af denne enhed.
- Denne enhed bør ikke installeres, hvis du ved udpakning observerer, at den er beskadiget.
- Schneider Electric kan ikke holdes ansvarlig i tilfælde af manglende overholdelse af instruktionerne i dette dokument og i de dokumenter, som det henviser til.
- Serviceinstruktionen skal overholdes gennem hele levetiden for denne enhed.

Symbol	Indhold
	<ul style="list-style-type: none">■ Elektrisk fare<ul style="list-style-type: none">□ Udstyret må kun installeres, idriftsættes, serviceres og vedligeholdes af kvalificeret personale.□ Installationen skal overholde gældende standarder og lokale regler.□ Se afsnittet "Installation" på side 6 for detaljer.■ Elektrisk fare / brandfare<ul style="list-style-type: none">□ Ladestationen, kablet og stikket skal regelmæssigt kontrolleres for at opdage eventuel skade (visuel inspektion).□ Hvis ladestationen er beskadiget, skal den straks slukkes og udskiftes.□ Udfør ikke vedligeholdelsesarbejde på udstyret.□ Åbn eller ændre ikke ladestationen.□ Fjern ikke skilte såsom sikkerhedssymboler, advarsler, navneplader, skilte eller mærkninger.■ Brug ikke nogen forlængerledning til at tilslutte ladestationen til elbilen.■ Tilslut ikke andre typer belastninger til ladestationen (elværktøj osv.). Tilslut kun elbiler eller deres opladningsudstyr.■ Afmonter ikke stikket ved at trække i kablet. Hold stikket i hånden for at afmontere stikket fra den elektriske bil.■ Bøj, klem eller vip ikke stikket, så det bliver mekanisk beskadiget.■ Forhindr stikket i at komme i kontakt med varmekilde, snavs eller vand.■ Når du bruger en integreret ladestation til at oplade din elbil, skal du læse køretøjets tips og instruktioner omhyggeligt. <p>Manglende overholdelse af sikkerhedsinstruktionerne kan resultere i død, skade og udstyrsbeskadigelse.</p>
	<ul style="list-style-type: none">■ Rens aldrig opladningspunktet ved at sprøjte det med vand (slange til havevanding, højtryksrensere osv.).

1 Indhold



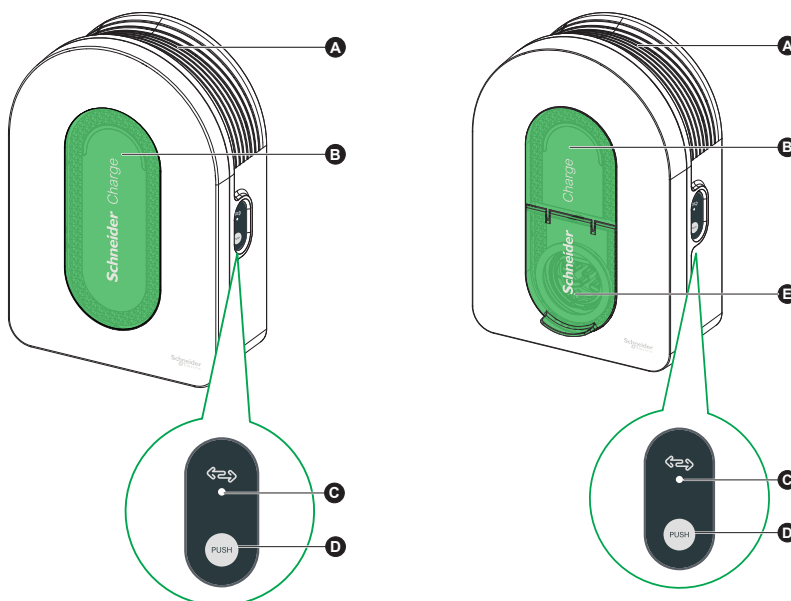
	Pakningskrop		Pakning – lille ⁽³⁾
	Ziptec x 2		Pakning – stor ⁽⁴⁾
	Spacer x 4 ⁽¹⁾		Klemme – stor ⁽⁴⁾
	Torx M4 x 10 ⁽²⁾		

- (1) Kun brugt til installation på uregelmæssig væg
- (2) Erstatningskrue
- (3) Bruges til strømkabel 10-20 mm
- (4) Bruges til strømkabel 20-23 mm, kun inkluderet i EVH5A22N2S/ EVH5A22N400F

2 Beskrivelse

2.1 Produktbeskrivelse

- Denne ladestation er et elektrisk apparat, der leverer elektrisk energi til at oplade plug-in-elektriske køretøjer på indendørs områder og private udendørsområder.
- Ved installation og brug af ladestationen skal du sikre dig, at du overholder lokale regler.
- Den tilsligtede brug af udstyret inkluderer, i alle tilfælde, de miljømæssige betingelser, der er fastsat for udstyret.



A	Kabeloprulningsbakke	Når den ikke er i brug, skal du vikle opladningskablet rundt om ladestationens bakke for at undgå snublefare og beskadigelse af udstyr.
B	Frontindikatorlys	Angiver status for ladestationen og opladningssessionen, sektion "Ladestationindikatorer", side 15.
C	Sideindikatorlys	Angiver status under kommissionering af Wi-Fi-adgangspunkt og parring af anti-tripping modul.
D	Funktionsknap	Tryk for at aktivere Wi-Fi-adgangspunkt/Nulstil PIN-kode/Parring af anti-tripping modul (sluk og tænd produktet igen for at aktivere denne knap).
E	Opladningsstik	Tilslut dit T2-opladningskabel.

3 Karakteristika

3.1 Generelle data

- Beskyttelsesgrad mod indtrængning: IP55 (IEC 60529)
- Stødbeskyttelsesgrad: IK10 (IEC 62262)
- Stik til T2-kabel eller T2-fastgjort kabel i henhold til IEC 62196-1 og IEC 62196-2
- Driftstemperatur:
 - -30°C til +50°C for 7,4 kW (1P 32A) Schneider Charge med T2S-stik (-22°F til +122°F) (op til 55°C/131°F med derating)
 - -30°C til +55°C for 11 kW (3P 16A) Schneider Charge med T2S-stik (-22°F til +131°F)
 - -30°C til +45°C for 22 kW (3P 32A) Schneider Charge med T2S-stik (-22°F til +113°F) (op til 55°C/131°F med derating)
 - -35°C til +50°C for 7,4 kW (1P 32A) Schneider Charge med fastgjort kabel (-31°F til +122°F) (op til 55°C/131°F med derating)
 - -35°C til +55°C for 11 kW (3P 16A) Schneider Charge med fastgjort kabel (-31°F til +131°F)
- Opbevaringstemperatur: -40°C til +85°C (-40°F til +185°F)
- Relativ luftfugtighed: 5-95 %
- Nominel spænding (afhængigt af model):
 - For 7,4 kW: 230V AC +/- 10 %, 50/60 Hz
 - For 11 kW/22 kW: 400V AC +/- 10 %, 50/60 Hz
- Nominel ladestrøm: 32A for 7,4 kW, 16A for 11 kW og 32A for 22 kW
- Nøjagtighed af strøm-, spændings- og effektmåling: 1 %
- Diagram over jordforbindelsessystem: TN-S, TN-C-S, TT, IT (kun 230V)
- Designet til indendørs og udendørs brug
- OCPP 1.6J
- Wi-Fi-funktion 2,4 GHz
 - Driftsfrekvensbånd: 2412 MHz–2472 MHz
 - Maksimal RF-udgangseffekt: mindre end 20 dBm (18,25 dBm)
- 1 Ethernet-port

3.2 Certificering

- IEC/EN 61851-1
- IEC 61851-21 - 2
- EN 61000-6-1
- EN 61000-6-3
- EN 300328
- EV Ready *

*Kun tilgængelig for EVH5A22N400F

3.3 Miljø

- Overholder EU's RoHS-direktiv
- Overholder EU's REACH-forordning

3.4 Tilbehør

- Schneider Charge anti-tripping modul (peak controller), et-faset (EVA4HPC1, 16-50A)
- Schneider Charge anti-tripping modul (peak controller), et-faset (EVA2HPC1, 32-100A)
- Schneider Charge anti-tripping modul (peak controller), tre-faset (EVA2HPC3, 16-50A)
- Schneider Charge stikholder (EVA5GH)

Noter:

- Anti-tripping modulet tilpasser/begrænser strømforbruget fra Schneider Charge og **kan i visse tilfælde stoppe opladningen helt** for at undgå strømafbrudelse i din elektriske forsyning. Schneider Charge har parringsfunktion med anti-tripping modul. Se anti-tripping modulets instruktionsark.
- **I henhold til den tilgængelige effekt i den elektriske installation, især hvis hjemmet er udstyret med en varmepumpe. Minimumsanbefaling: 25A 3P+N.**

4 Trådløs funktionserklæring

For Europa (hvor CE-mærkningen er gældende):

Herved erklærer Schneider Electric Industries, at denne elektriske køretøjsladestation, Schneider Charge, overholder de væsentlige krav og andre relevante bestemmelser i Radio Equipment Directives RED 2014/53/EU.

EU-overensstemmelseserklæringen for Schneider Charge (EV23101601) kan downloades på: se.com/docs.

- Wi-Fi:
 - Driftsfrekvensområder: 2412 MHz–2472 MHz
 - Maksimal RF-udgangseffekt: mindre end 20 dBm (18,25 dBm)

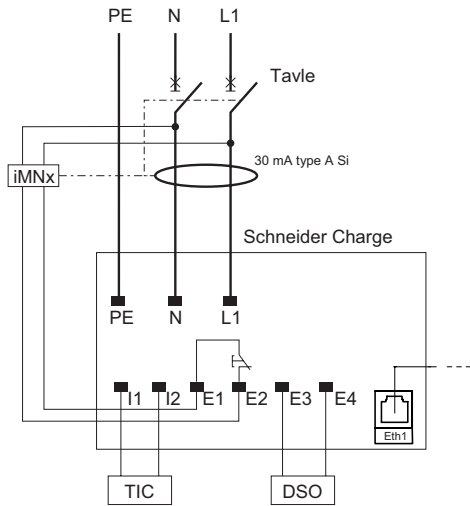
⚠️ ⚠️ FARE

FARE FOR ELEKTRISK STØD, EKSPLOSION ELLER LYNBUE

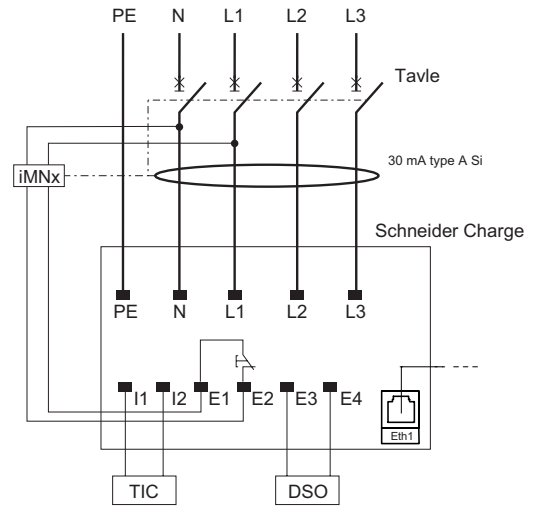
Installer ikke automatisk nulstillingssystem på fejlstrømsrelæet.

Hvis disse instruktioner ikke følges, vil det resultere i død eller alvorlig kvæstelse.

230V 1-fase

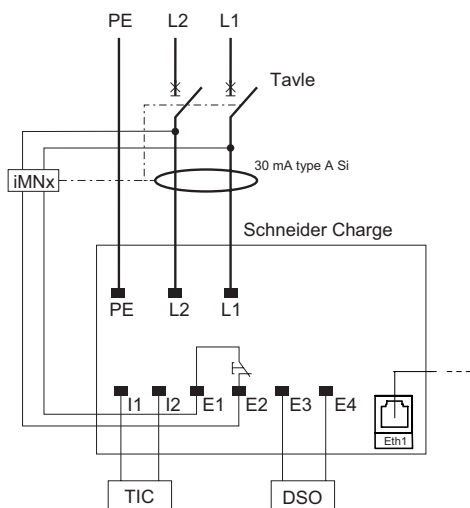


400V 3-fase

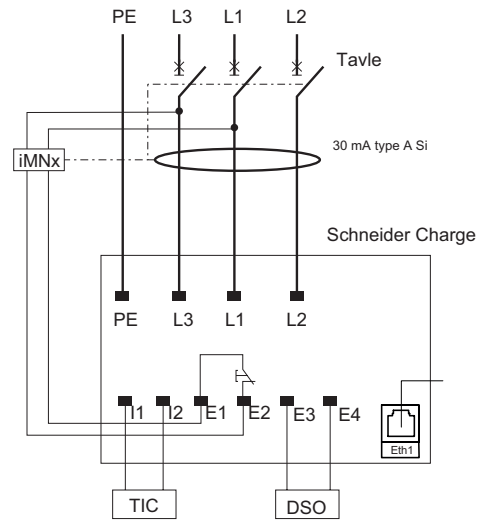


Sørg for, at jordledningen er pålideligt tilsluttet.

230V 1-fase Ingen nul



230V 3-fase Ingen nul



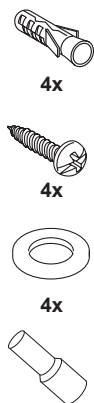
Sørg for, at jordledningen er pålideligt tilsluttet.

iMNx: Underspændingspole

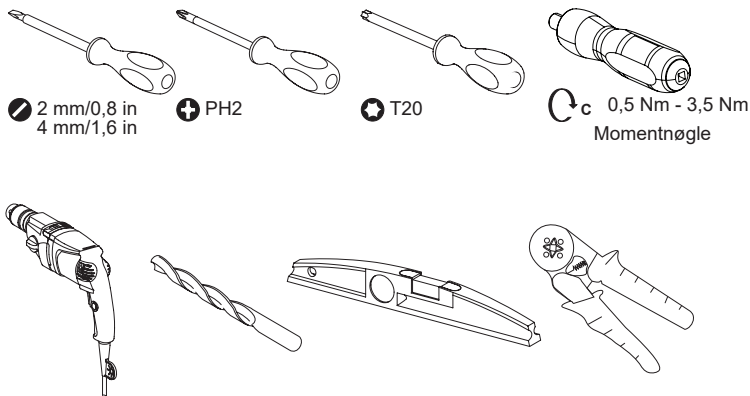
6 Installation

6.1 Udstyr leveret af brugeren

M6 dyvler
M6 skruer
M6 skiver
Kabeltyller



6.2 Værktøj leveret af brugeren



▲ ADVARSEL

RISIKO FOR BESKADIGELSE AF LADESTATIONEN

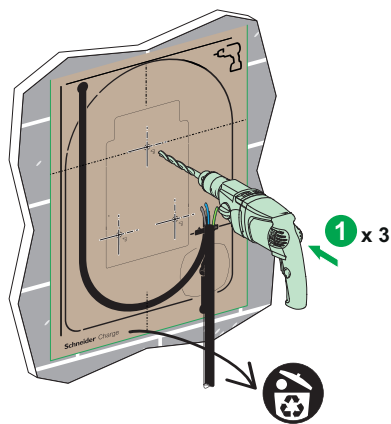
- Udfør ikke installationen udenfor i regnvejrs uden beskyttelse mod regnen.
- Beskyt ladestationen mod støv og vand under fastgørelse af beslaget.
- Fastgør ladestationen til en plan overflade.
- Brug skruer, skiver og vægpropper, der er egnet til vægmaterialet.
- Skruens hovedtykkelse skal være mindre end 5,5 mm.

Hvis disse instruktioner ikke følges, kan det resultere i død, alvorlig kvæstelse eller skade på udstyret.

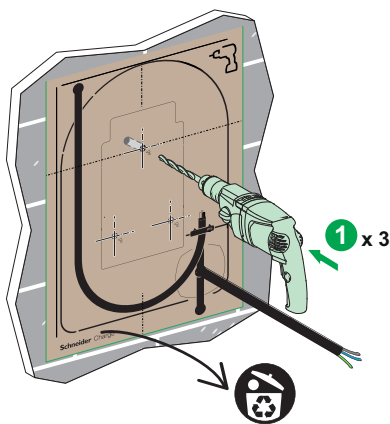
6.3 Montering på væggen

- i** Sørg for, at der er tilstrækkelig plads på højre side af monteringspositionen til at betjene sideknop og observere side-LED.

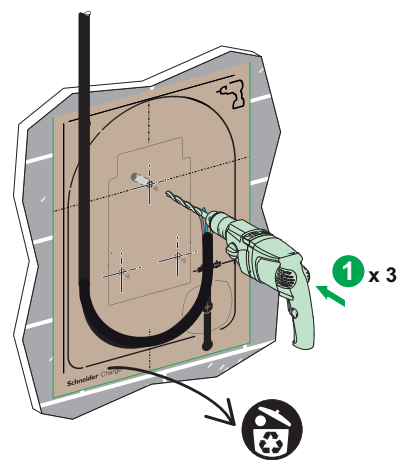
Kabelindgang nedefra



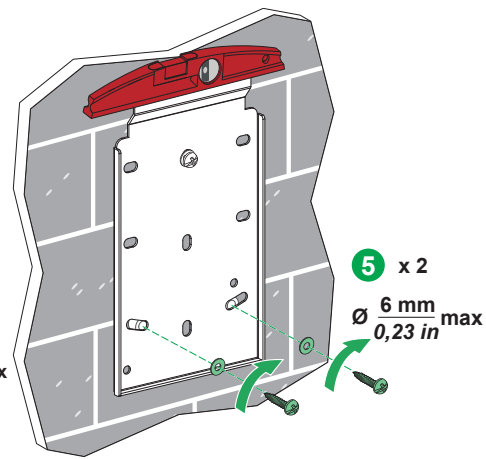
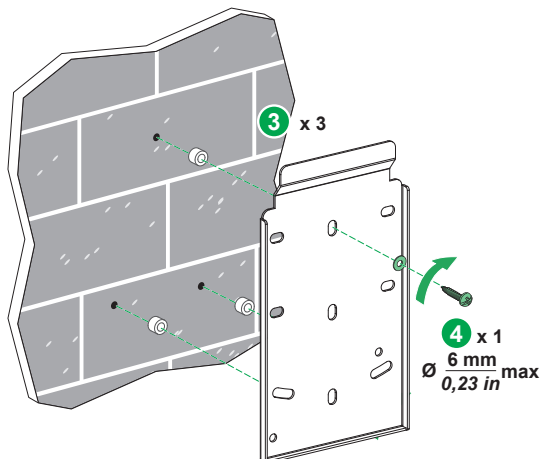
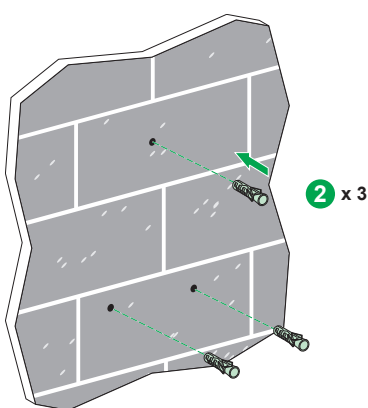
Kabelindgang gennem væggen



Kabelindgang ovenfra



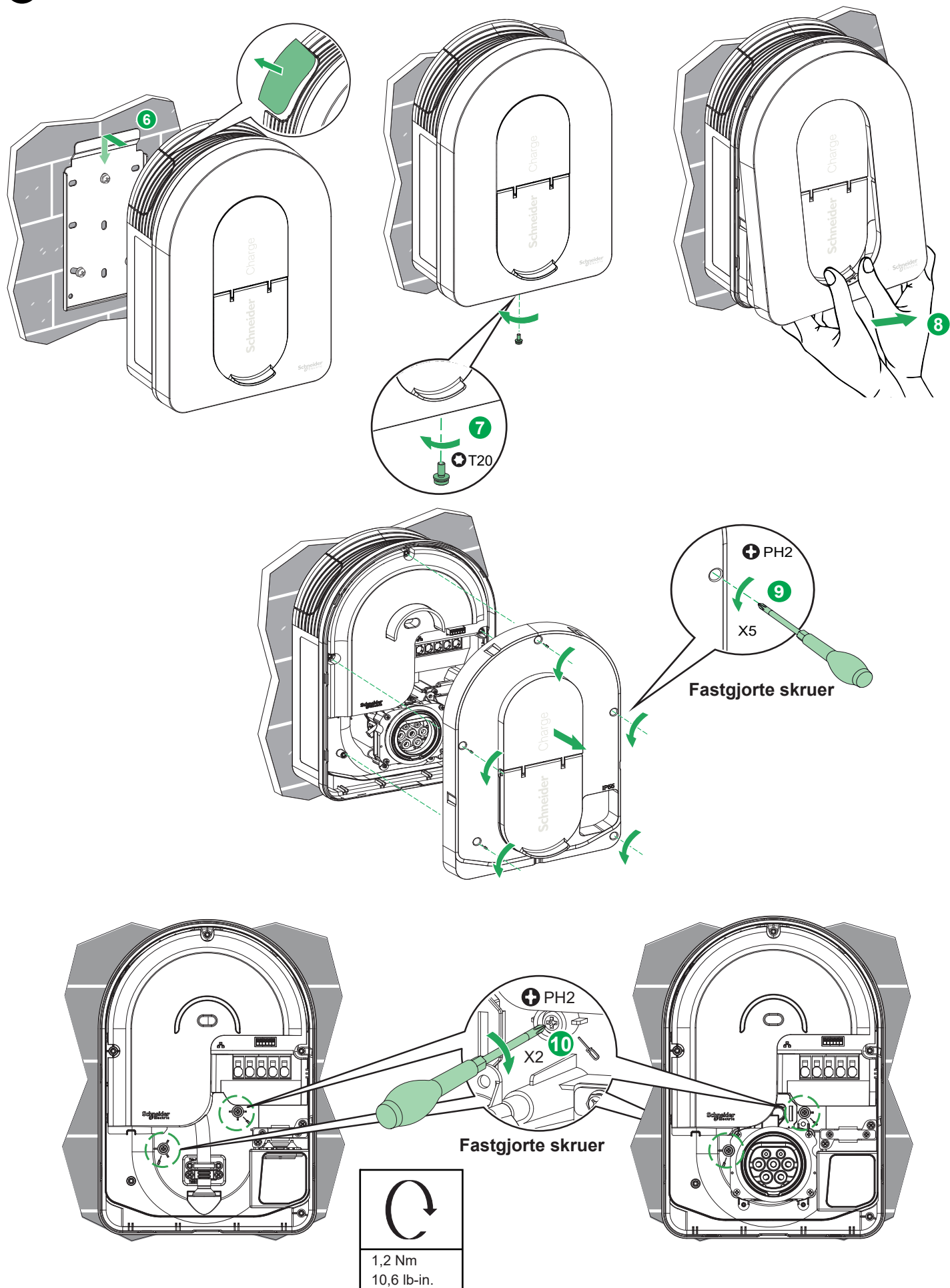
- i** Brug afstandsstykker  hvis din væg er ujævn.



6 Installation

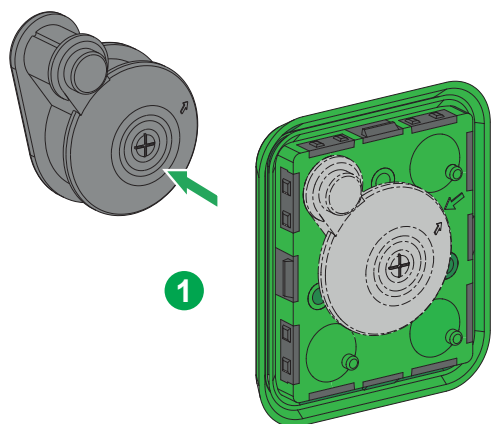
6.3 Montering på væggen

i Hvis strømkablet kommer ind ovenfra, skal du åbne denne udslagsblanket.

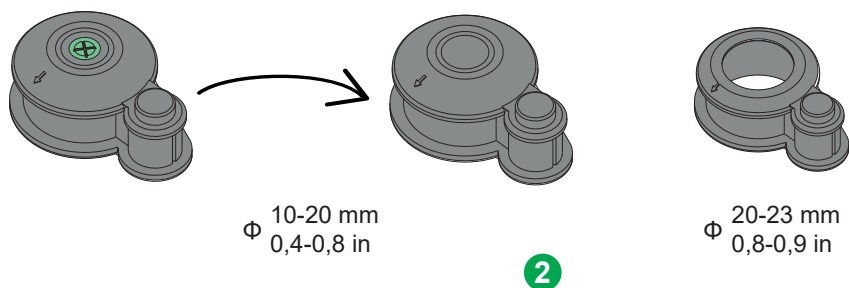


6 Installation

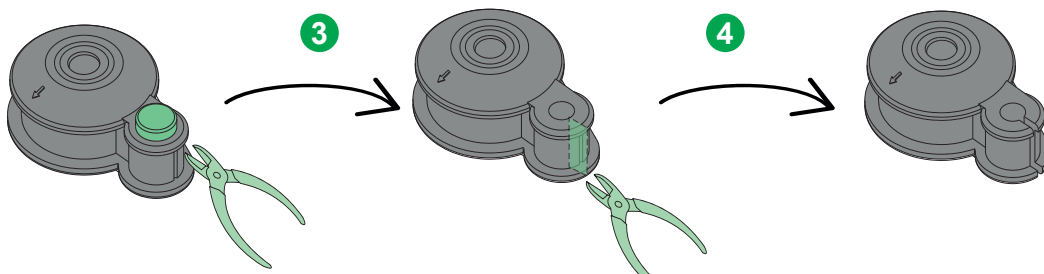
6.4 Kabelføring



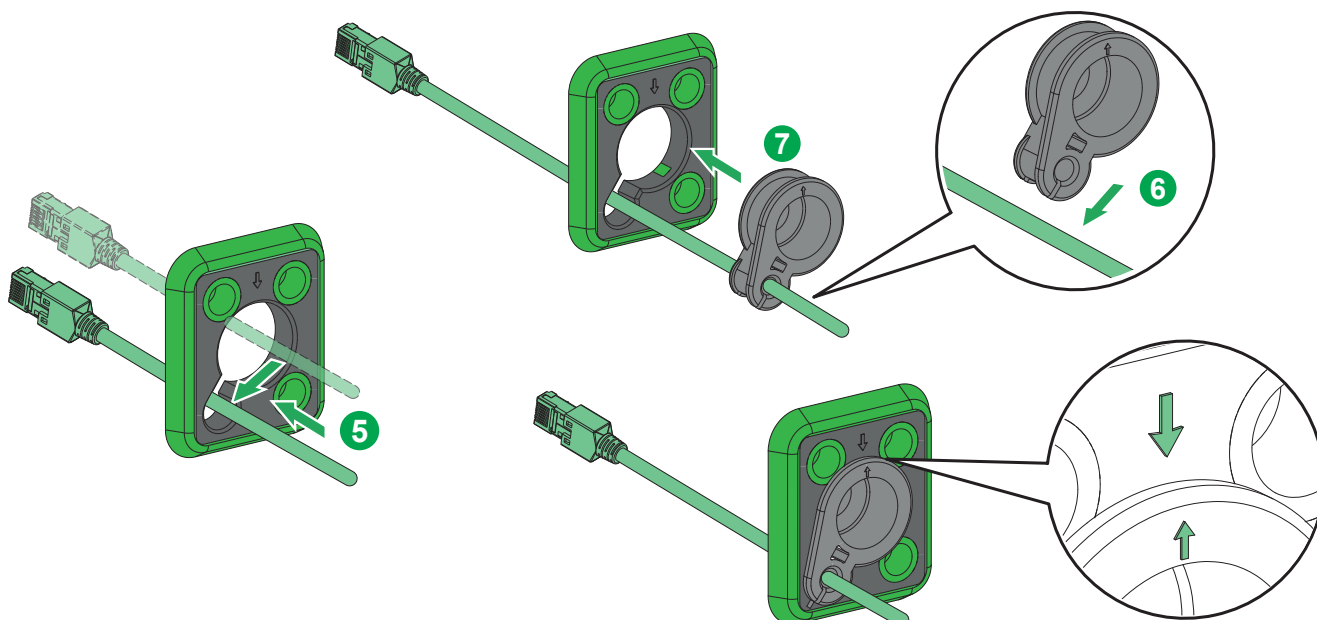
i Vælg pakning i henhold til strømkablets diameter.
Hvis lille pakning vælges, skal hulstørrelsen skæres i henhold til din kabel diameter.



i Spring over trin 3-7, 11, hvis der ikke bruges Ethernet-kabel.



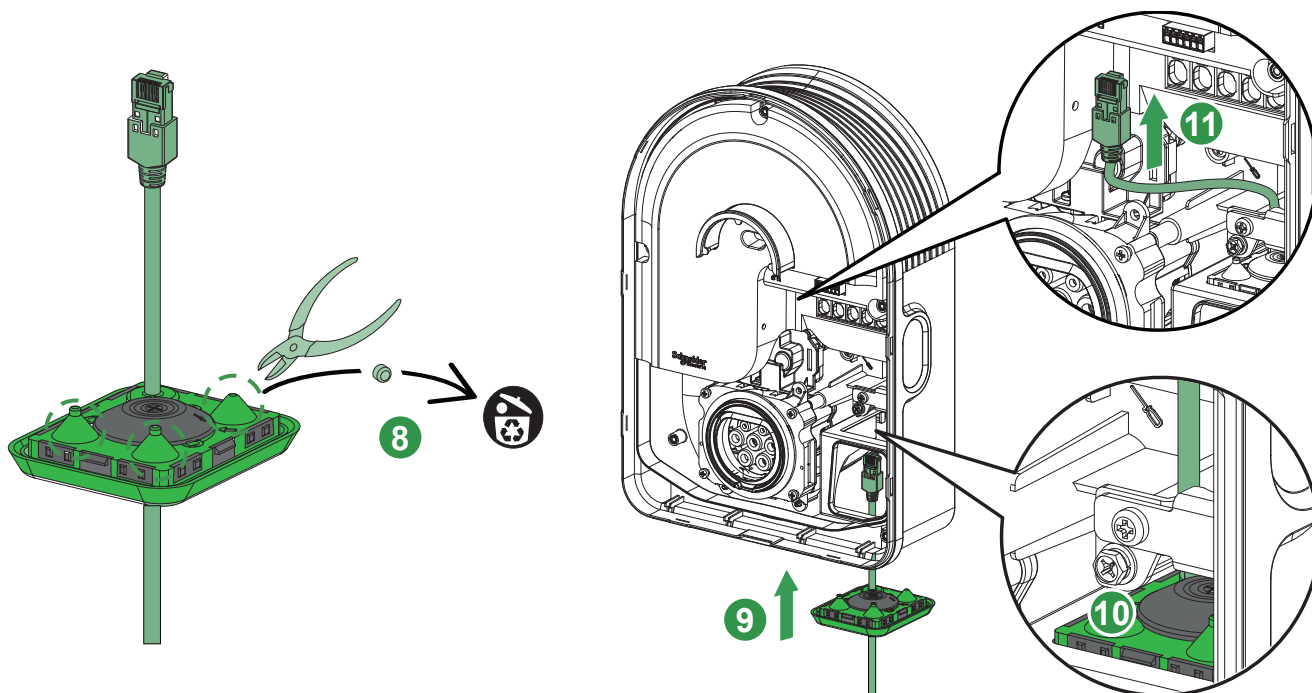
i Vend ikke pakningen om.



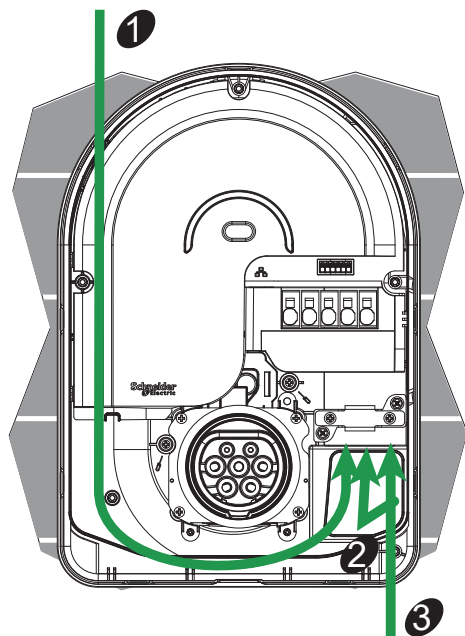
6 Installation

6.4 Kabelføring

i Spring trin 8 over, hvis der ikke bruges iMNx/TIC/DSO.



Kabelføring



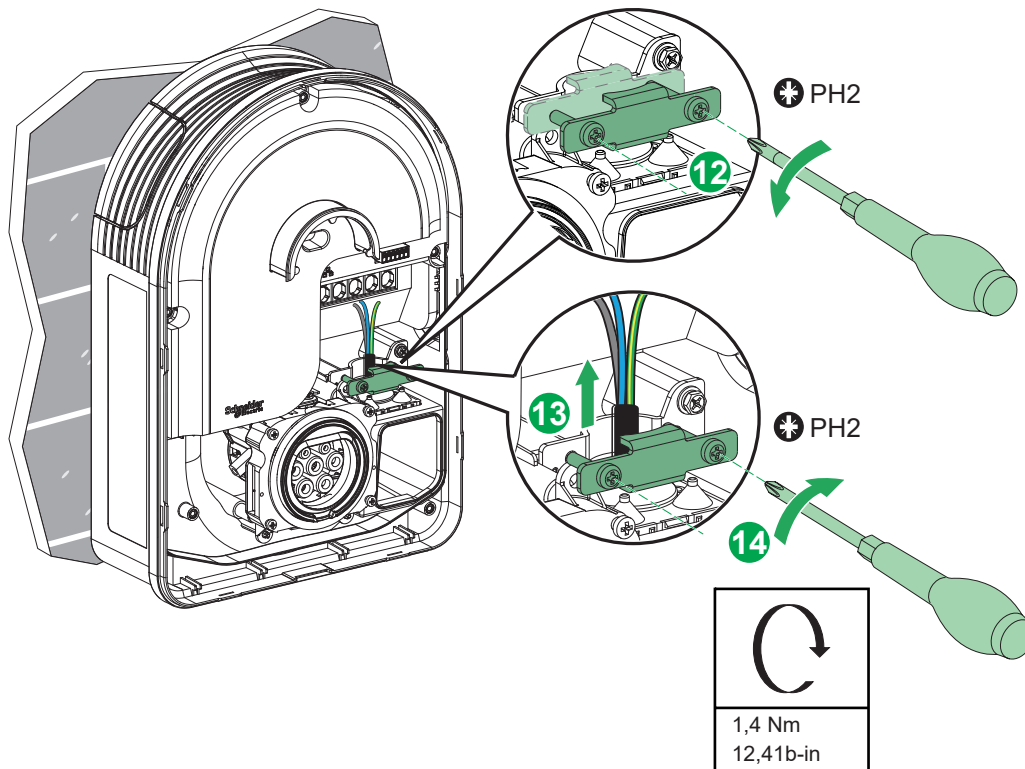
Tre kabelføringsmuligheder

- 1 Kabelindføring ovenfra
- 2 Kabelindføring gennem væggen
- 3 Kabelindføring nedefra

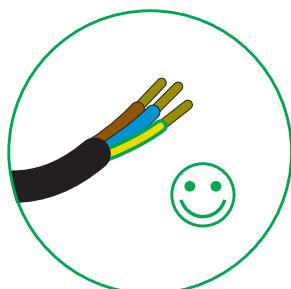
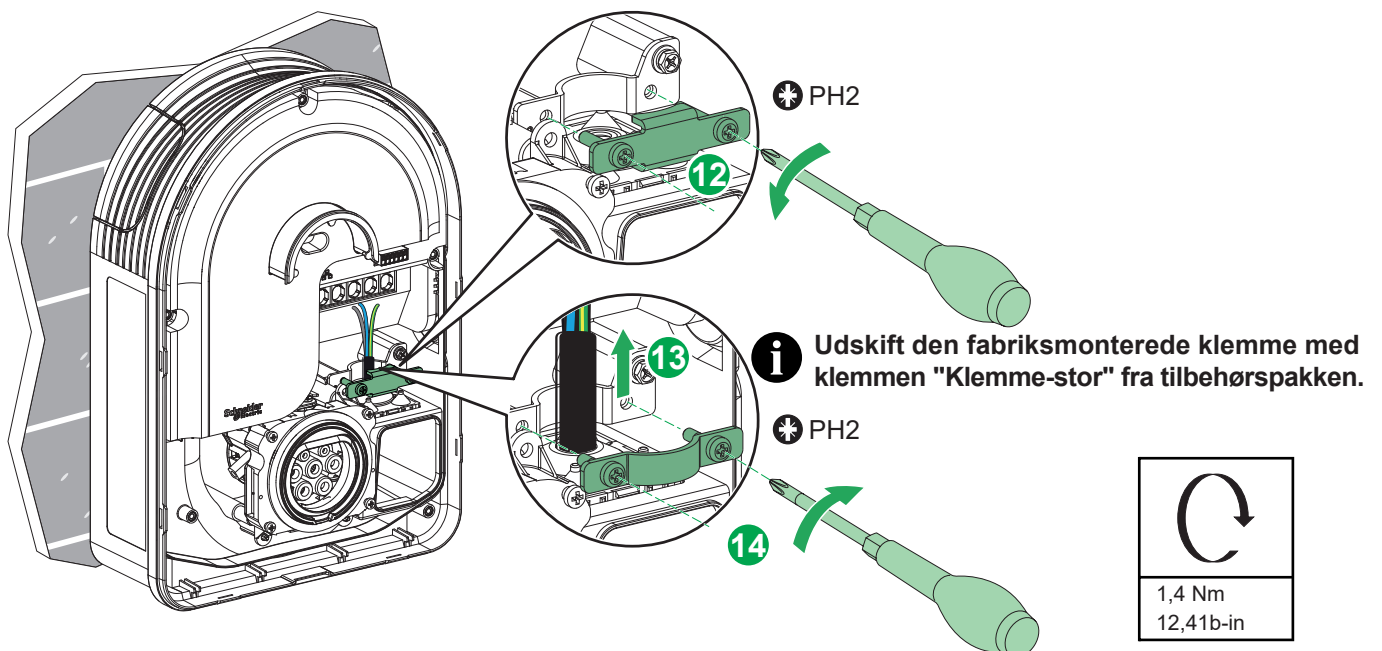
6 Installation

6.4 Kabelføring

Kabeldiameter: 10-20 mm



Kabeldiameter: 20-23 mm

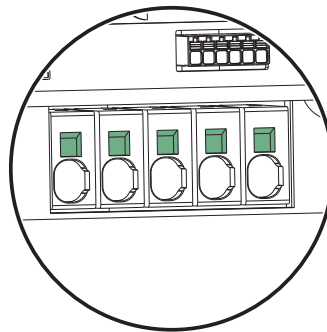
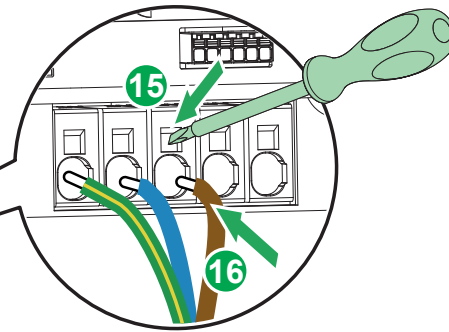
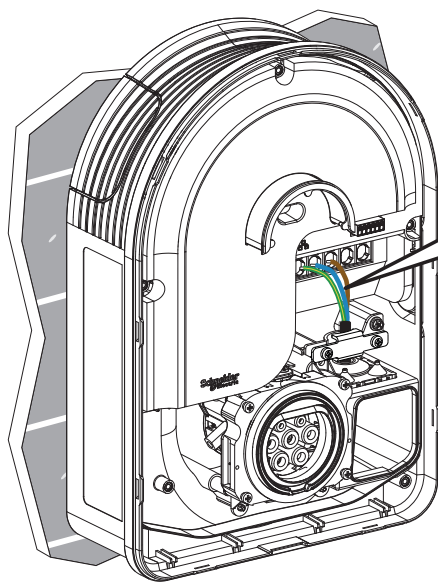


Kabeltilslutningstype	Kabeltværsnit	
Fleksibelt kabel	2,5-10 mm ² AWG 13.2-7	19 mm 0,75 in
Stift kabel	2,5-10 mm ² AWG 13.2-7	19 mm 0,75 in

6 Installation

6.4 Kabelføring

iMNx/TIC/DSO ledninger



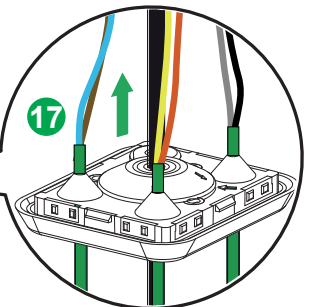
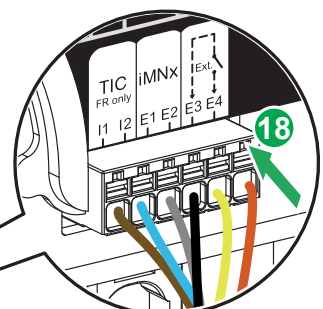
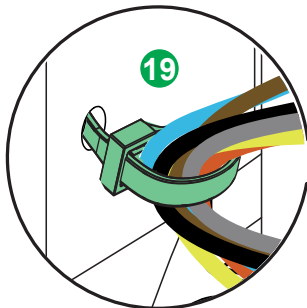
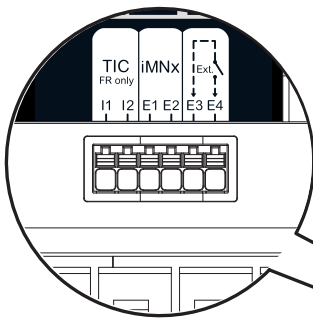
Disse terminalvinduer kan bruges af spændingstestere (VAT).

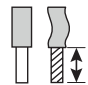
BEMÆRK

UBRUGELIGT UDSTYR

- TIC- og DSO-terminaler må kun forbindes til tørre kontakter uden spænding.
 - iMNx-terminaler fra ladestationen må kun forbindes til E1 E2 iMNx- eller MNx-terminaler, og må ikke forbindes til andre udløsningsenheder.
- Manglende overholdelse af disse instruktioner kan resultere i skade på udstyret.

i Spring trin 17-19 over, hvis iMNx/TIC/DSO ikke anvendes.

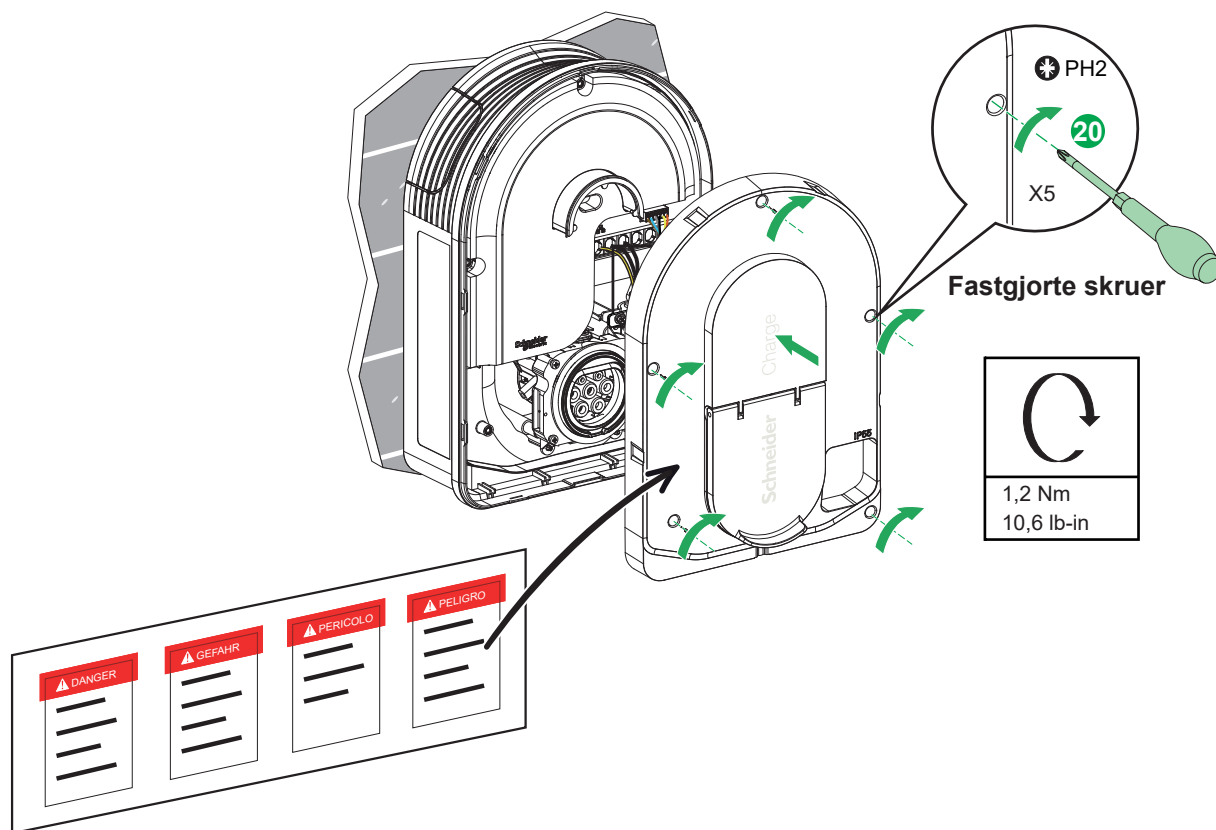


Kabelafsnit	
≤1,5 mm ²	9 mm ²
≤AWG 15	0,35 in

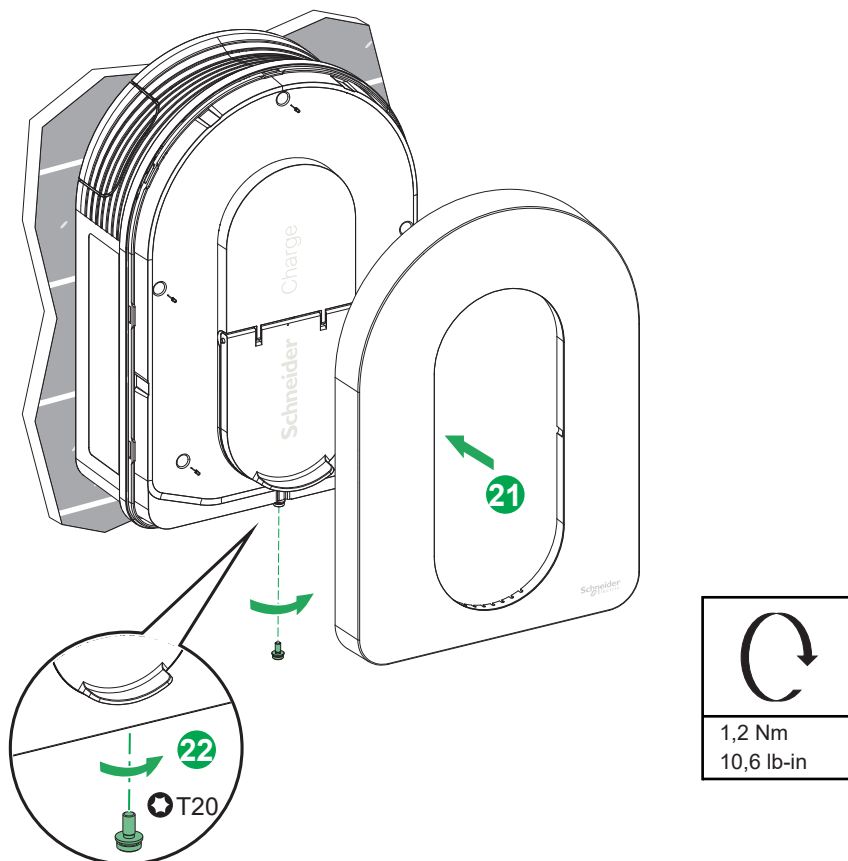
6 Installation

6.4 Kabelføring

i Vælg en sikkerhedsmærkat at installere i henhold til det krævede sprog.



i I tilfælde af tab af skruen er ekstra skruer tilgængelige i tilbehørsæsken.



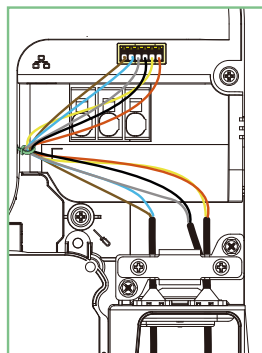
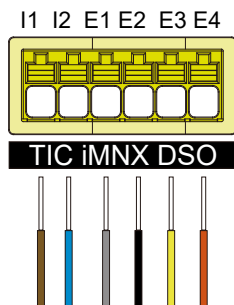
⚠ ⚠ FARE

FARLIGE ELEKTRISKE STØD-, EKSPLOSIONS- ELLER LYNBUEFARE

- Frakobl hovedstrømforsyningen, før du arbejder på ladestationen.
 - Brug en spændingstester med passende rating.
 - Tænd ikke ladestationen, hvis den målte jordmodstand er højere end tærsklen defineret i de gældende regler.
 - Tilslutning til en underspændingsspole (MNx). Dette medfølger ikke ladestationen.
 - Tilslut ikke til et IT-jordingssystem, hvis spændingen overstiger 240Vac.
 - Installer overstrøms- og fejlstrømsbeskyttelse foran ladestationen.
 - Brug ikke et system, der automatisk nulstiller fejlstrømsafbryderen.
- Undladelse af at følge disse instruktioner vil resultere i død eller alvorlig skade.

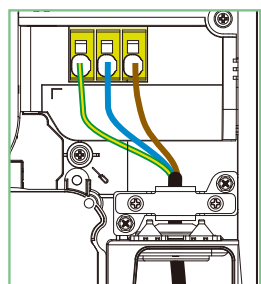
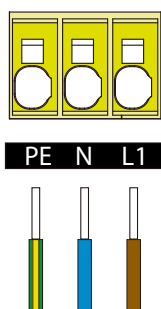
7.1 Tilslutning af signallinje

i TIC-interfacet er begrænset til EVH5A22N400F.

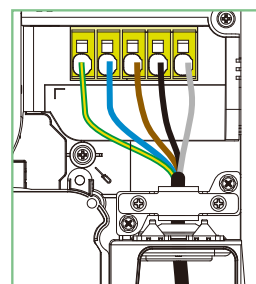
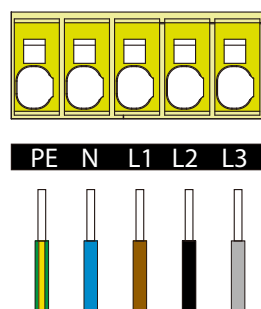


7.2 Tilslutning af strømforsyning

230V AC 1-faset

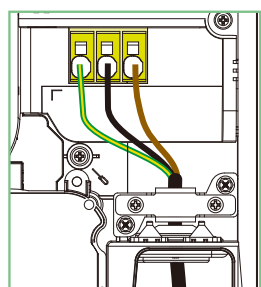
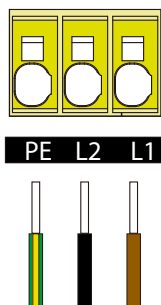


400V AC 3-faset

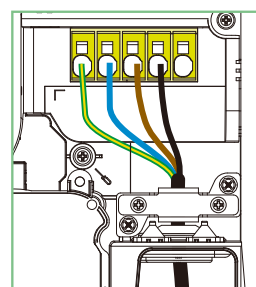
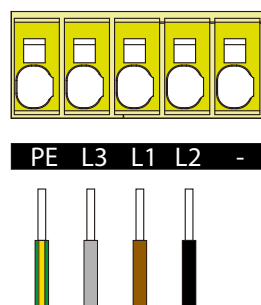


i Når strømforsyningen er enkeltfaset, skal du følge kablingsinstruktionen for 1-faset Schneider Charge.

230V AC 1-fase Ingen nul



230V AC 3-fase Ingen nul



i Når strømforsyningen er enkeltfaset, skal du følge kablingsinstruktionen for 1-faset Schneider Charge.

8 Besigtigelse

⚠ ⚠ FARE

FARE FOR ELEKTRISK STØD, EKSPLOSION ELLER LYNBUE

Bær egnet personligt beskyttelsesudstyr (PPE) og følg alle sikkerhedsprocedurer.

Undladelse af at følge disse instruktioner vil resultere i dødsfald eller alvorlig skade.

- Tjek, at inspektionsluger er korrekt skruet ned.
- Sørg for, at strømkablet er sikkert fastgjort med krympemanchetten.
- Kontroller, at ladestationens låg er intakt og ikke har lidt åbenlys mekanisk skade eller deformation.
- Kontroller, at ladestationen er sikkert fastgjort til væggen.
- Kontroller, at intet forhindrer tilslutningen af opladningskablet til ladestationens stik.

9 Drift

9.1 Tilslutning af ladestationen

- Tilslut opladningskablets stik til udtaget på ladestationen.
- Tilslut opladningskablets stik til indgangen på elbilen.
- Ladestationens LED-indikator skifter fra en fast grøn til pulserende blå.

9.2 Frakobling af elbilen

⚠ ADVARSEL

FARE FOR SKADE

Brug ikke brutal kraft til at trække opladningsstikket ud af elbilen, da det er mekanisk låst.

Undladelse af at følge disse instruktioner kan resultere i dødsfald, alvorlig skade eller skade på udstyret.

- Stop opladningssessionen via elbilen for at låse stikket op.
- Træk ladestationens stik ud af elbilens indgang.
- Rul opladningskablet rundt om ladestationen.

10 Kabelopbevaring

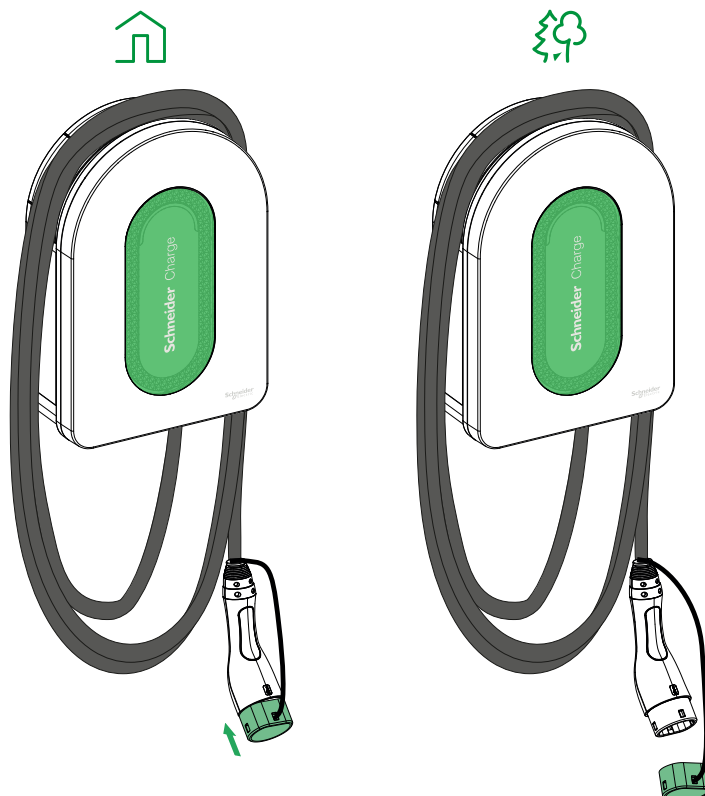
⚠ ⚠ FARE

FARE FOR ELEKTRISK STØD, EKSPLOSION ELLER LYSBUE












Tjek regelmæssigt kablets tilstand.







Undladelse af at følge disse instruktioner vil resultere i dødsfald eller alvorlig skade.

- Sørg for, at opladningsstikket og opladningskablet opbevares sikkert mellem opladningssessioner.
- Rul opladningskablet rundt om opladningsstationens kabelopruvningsbakke.
- Hvis Schneider Charge er installeret udendørs, fjern kappen.
- Hvis Schneider Charge er installeret indendørs, beskyt stikket ved at dække det med støvkappen.










11 Ladestationens indikatorer

 Frontindikatorlys	Ladestationsstatus
 Fast hvid	Genstart af ladestationen – Vent venligst!
 Pulserende grøn	Wi-Fi-adgangspunkt aktiveret til driftsættelse
 Blinkende grøn	Firmwareopgradering i gang – Vent venligst!
 Fast grøn	Klar
 Pulserende blå	Opladning I gang
 Blinkende blå	Opladning suspenderet af ladeappen eller utilstrækkelig tilgængelig strøm i huset
 Fast blå	Opladning suspenderet af elbil eller fuldt batteri
 Pulserende orange	Ikke tilsluttet ladeappen ifbm. konfigurerings af forbindelsen
 Fast orange	Låst
 Fast rød	Stop/Fejl – Se fejlfindingsafsnittet

 Sideindikatorlys	Ladestationsstatus
 Intet lys	TRYK-knappen er ikke aktiveret - Sluk ladestationen og tænd den derefter igen for at aktivere den
 Fast grøn	Klar til at aktivere Wi-Fi-adgangspunkt til driftsættelse / Klar til at gå i parringstilstand med anti-tripping-modul (peak controller)
 Blinkende grøn	Wi-Fi-adgangspunkt aktiveret til driftsættelse
 Blinkende blå	Parringstilstand med anti-tripping-modul (peak controller) aktiveret
 Blinkende rød	Anti-tripping-modul strømnetkommunikation eller TIC-kommunikation (kun Frankrig) mistet

12 Grundlæggende fejlfinding

Symptom	Mulige årsager og løsninger
 Stikket er sat i elbilen, men den oplader ikke, LED lyser konstant grøn	<ul style="list-style-type: none"> ■ Bekræft, at stikket blev sat korrekt i ved at tage det ud og sætte det tilbage i elbilens stik. ■ Bekræft opladningssekvensen ved at følge proceduren beskrevet i afsnittet "Drift".
 Stikket er sat i elbilen, men den oplader ikke, LED lyser blinkende blå	<ul style="list-style-type: none"> ■ Bekræft, at du ikke har en igangværende tidsplan gennem ladeappen, som forhindrer opladning af bilen. ■ Hvis du har installeret et anti-tripping-modul. Anti-tripping-modulet begrænser Schneider Charges maksimale strømforbrug og kan stoppe opladningen helt for at undgå strømfafbrydelse af din elektriske forsyning under alle forhold. Reducer hjemmets strømforbrug for at have mindst 9A strøm til rådighed pr. fase for at genstarte opladningen af bilen. Sørg for, at du har tilstrækkelig strømkapacitet til opladning af bilen og til husets strømforbrug. Du skal sandsynligvis øge kapaciteten i din elektriske installation med ekstra ampere.
 Stikket er sat i elbilen, men den oplader ikke, LED lyser konstant blå	<ul style="list-style-type: none"> ■ Bekræft, at du ikke har en igangværende tidsplan gennem din bil, der forhindrer opladning af bilen.
 Ladestationens LED lyser orange	<ul style="list-style-type: none"> ■ Genstart Schneider Charge. ■ Schneider Charge er ikke tilsluttet det lokale netværk via Wi-Fi: <ul style="list-style-type: none"> □ Bekræft, at du har tilsluttet Schneider Charge til et 2,4 GHz Wi-Fi med WPA2-adgangskode. □ Bekræft, at Wi-Fi-navnet og adgangskoden er korrekte. □ Hvis Wi-Fi-signalet er for svagt: tilslut ladestationen med Ethernet-kabel eller tilføj en Wi-Fi-repeater. ■ Bekræft, at internet routeren fungerer korrekt.
 Ladestationens LED lyser rødt	<ul style="list-style-type: none"> ■ Sluk for strømforsyningen til ladestationen. Tag stikket ud af elbilen. Tilslut strømforsyningen. Vent på, at ladestationen bliver klar (LED lyser konstant grøn), før du tilslutter stikket til elbilen igen.
 Ladestationens LED er slukket	<ul style="list-style-type: none"> ■ Ingen strømforsyning. Bekræft, at kabelføringen er korrekt, og at sikringsafbryderen ikke er blevet udløst. ■ Ellers sluk for strømforsyningen til ladestationen. Ladestationen er muligvis beskadiget. Kontakt venligst Schneider Electrics kundeservicecenter.
 Ladestationens hvide LED lys blinker og slukkes derefter	<ul style="list-style-type: none"> ■ Strømforsyningsspænding er for høj (Spænding mere end 300V mellem fasestråd og nulstråd). Sluk for strømforsyningen til ladestationen. Ladestationen er muligvis beskadiget. Kontroller venligst spændingen.
QR-kode mærket til Wi-Fi adgangspunkt adgangskode er mistet	<ul style="list-style-type: none"> ■ Wi-Fi adgangspunkt adgangskoden til at tilslutte eSetup-applikationen for at udføre konfigurationen eller ændre indstillingerne kan gendannes inde i produktet ved at fjerne frontdækslet.
PIN-kode til eSetup-applikationen er mistet	<ul style="list-style-type: none"> ■ En ny PIN-kode kan oprettes ved at klikke på "Nulstil PIN-kode" og følge instruktionerne i eSetup-applikationen.
Hovedsikringsafbryder er udløst	<ul style="list-style-type: none"> ■ Tilføj et anti-tripping-modul (Alle lande) eller tilslut TIC til måleren (kun Frankrig) for at tillade belastningsafbrydelse. ■ Hvis anti-tripping-modulet allerede er installeret, skal du kontrollere, at indstillingen er korrekt, og at det er korrekt parret med ladestationen: se anti-tripping-modulets brugervejledning.
Tilslutning af ladestationen til en ladeapp mislykkes	<ul style="list-style-type: none"> ■ Når backend-applikationen anmoder om serienummeret, skal du indtaste Charge Point Identification-nummeret (CPID), som du kan finde på siden af ladestationen.

