

IMT23204

4 az 1-ben multifunkciós érzékelő



**A használat előtt figyelmesen
olvassa el a kezelési útmutatót**



Az egység egy továbbfejlesztett érzékelő, amely alkalmas fém, AC feszültség és lécek helyének észlelésére és megkeresésére. Tartalmaz továbbá egy mérőszalagot is. Használható építkezéseken, berendezéselemek rögzítésénél stb.

FŐ FUNKCIÓK

1. Lécnek közepének megkeresése
2. Falécek és fémlemezek megkeresése
3. AC keresése feszültség alatt lévő vezeték megtalálásához
4. Fém keresése szegyek, csövek, betonvas és egyéb rejtett fémszerkezetek megtalálásához
5. Mérőszalag funkció
6. Automatikus kikapcsolás

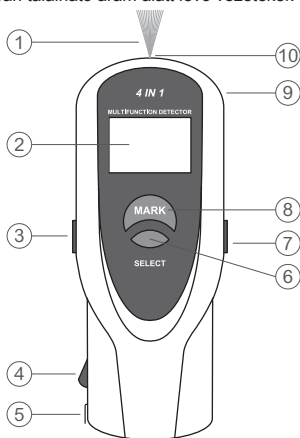
ALKALMAZÁSOK

Az egység a következőkre használható:

1. Betonban lévő fémcsövek megtalálása
2. Elektromos csatlakozódobozok, szellőzőcsatornák, kábelcsatornák, betonvas és vezetékek megtalálása
3. Mennyezet fölött, a padlózat alatt és a falban található áram alatt lévő vezetékek megkeresése
4. Tárgy hosszának mérése

HASZNÁLATI UTASÍTÁS

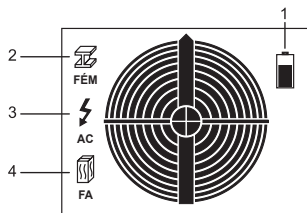
1. Spotfény
2. LCD-kijelző
3. Test (Teszt) gomb
4. Mérőszalag-behúzó
5. Mérőszalag
6. Érzékelésmód-választó
7. Ceruzarögzítő
8. Mark (Jelölés) gomb
9. Ceruzatartó
10. Jelölőhorony



1. Spotfénny – Amikor a műszer tárgyat érzékel, akkor ezt a horonyban megjelenő spotfénny jelzi.
2. LCD-kijelző
3. TESZT gomb – A műszer bekapcsolásához tartsa nyomva a gombot kb. 1 másodpercig; a kijelzőn az előzőleg használt érzékelési mód ikonja lesz látható. Amikor érzékelésre használja az egységet, tartsa nyomva ezt a gombot.
4. Nyomógomb – Miután befejezte a mérőszalaggal való mérést, nyomja meg ezt a gombot.
5. Mérőszalag – Ha használni kívánja a mérőszalagot, csak húzza ki a műszerből.
6. SELECT (Választás) gomb – A kívánt érzékelési mód kiválasztásához nyomja meg ezt a gombot.
7. Ceruzarögzítő – Ha ceruzát helyezett a ceruzatartó furatba, akkor a ceruza kivételéhez csúsztassa el a ceruzarögzítőt.
8. MARK (Jelölés) gomb – Bizonyos körülmények között a ceruza nem alkalmas jelölésre. A gomb megnyomásával jelzőpontokat helyezhet el a fal felületén. A ceruzához képest előfordulhat, hogy ez a gomb kevésbé pontos helymeghatározást tesz lehetővé, különösen kisméretű lécek keresésekor.
9. Ceruzatartó furat – A ceruza későbbi használatig történő tárolására való; a ceruzát a hegyével előrefelé helyezze ebbe a furatba.
10. Horony – Amikor a műszer érzékel egy tárgyat, a ceruzával jelölje meg a horony pozícióját.

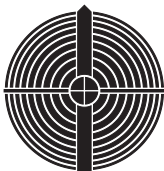
A KIJELZŐN LÁTHATÓ IKONOK

1. Az elem alacsony töltöttségének jelzése
2. Fémkeresés kód
3. AC-keresés kód
4. Léckeresés kód



Teljes riasztási ikon

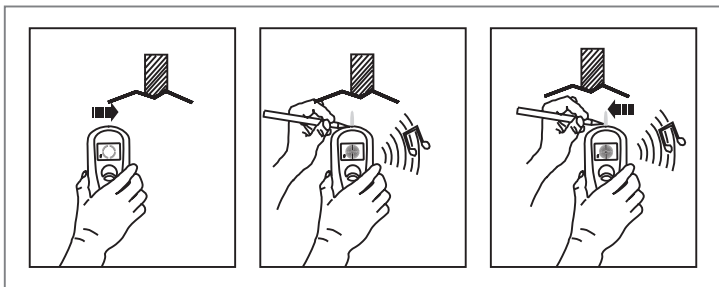
(Ez az ikon látható a műszer kalibrálásakor, vagy amikor a műszer tárgyat érzékel.)



HASZNÁLAT

Az egység bekapcsolása

Az egység bekapcsolásához tartsa nyomva a TEST (Teszt) gombot kb. 1 másodpercig; a kijelzőn az előzőleg használt érzékelési mód ikonja lesz látható.



1. ábra

Léc keresése

1. Nyomja meg a SELECT (Választás) gombot a léckeresés üzemmód kiválasztásához, helyezze az egységet a falra, majd nyomja meg és tartsa nyomva a TEST (Teszt) gombot; az egység két rövid sípoló hangot ad ki. Lassan mozgassa az egységet oldalirányba a fal mentén (továbbra is tartsa nyomva a TEST (Teszt) gombot).
2. Amikor a teljes riasztási ikon megjelenik a kijelzőn, és a beépített hangjelző folyamatos hangjelzést ad, ne haladjon tovább a műszerrel. Ez azt jelzi, hogy az egység megtalálta egy lécz szélét. Jelölje meg ezt a pontot a horonynál (továbbra is tartsa nyomva a TEST (Teszt) gombot).
3. Mozgassa tovább az egységet oldalirányba a fal mentén, amíg a teljes riasztási ikon el nem tűnik, és a hangjelzés ki nem kapcsol. Ekkor a TEST (Teszt) gombot továbbra is nyomva tartva mozgassa ellentétes irányba az egységet, és az előző eljáráshoz hasonlóan keresse meg a lécz másik szélét. A két jelzés közötti középpont a lécz közepe. Lásd 1. ábra.

Hiba javítása:

Ha az LCD villogni kezd, és hangjelzés hallható, mozdítsa el a műszert pár centiméterrel, majd kezdje előlről a műveletet

MEGJEGYZÉS

1. A léckeresés tapétázott falfelületen is lehetséges. A művelet nem végezhető azonban el néhány fólia hátlappal vagy fémtartalmú szövettel borított felületen.
2. Ha az egységet véletlenül először egy tartógerenda vagy lécz fölé helyezi, akkor a teljes riasztási ikon nem lesz látható, és a hangjelzés nem lesz hallható, amikor a gerenda vagy a lécz pereme kerül az egység alá.
3. Az ellenőrizendő falfelületnek síknak kell lennie.
4. Javasoljuk, hogy végezze el a fém-/feszültségkeresési műveletet, hogy meggyőződjön arról, hogy a talált gerenda vagy lécz nem egy cső vagy kábel. Ne feledje, hogy néhány apró rögzítőcsavart vagy szeget is észlelhet a műszer.
5. Az egység használatá közben a másik kezét tartsa távol az egységtől, hogy ne zavarja annak működését.
6. Ha két lécz található egymás mellett, előfordulhat, hogy a műszer jelzése nem lesz pontos.

Fémkeresés

1. Válassza ki a fémkeresés módot, az egységet tartsa a levegőben távol minden fémtárgytól, majd nyomja meg és tartsa nyomva a TEST (Teszt) gombot; az egység két rövid hangjelzést ad. Az 1. ábrán látható módon helyezze a falra, és lassan mozgassa a felületen (a TEST (Teszt) gombot nyomva tartva).
2. Amikor a teljes riasztási ikon megjelenik a kijelzőn, és hangjelzés hallható, álljon meg. Ez azt jelzi, hogy az egység megtalálta egy fémtárgy szélét. Jelölje meg ezt a pontot a horonynál (továbbra is tartsa nyomva a TEST (Teszt) gombot).
3. Haladjon tovább ugyanabban az irányban, amíg a teljes riasztási ikon el nem tűnik, és a hangjelzés meg nem szűnik, majd továbbra is nyomva tartva a TEST (Teszt) gombot haladjon visszafelé, és keresse meg a tárgy másik szélét. Jelölje meg ezt a pontot. A fémtárgy közepe a két jelölés közötti távolság középpontja. Lásd 1. ábra.

AC-feszültség keresése

A maximális érzékenység érdekében először helyezze az egységet az áram alatt lévő vezetékől távol.

1. Válassza ki az AC-feszültségkeresési üzemmódot, majd nyomja meg és tartsa nyomva a TEST (Teszt) gombot; az egység két rövid hangjelzést ad. A 6. ábrán látható módon helyezze a falra, és lassan mozgassa a felületen (a TEST (Teszt) gombot nyomva tartva).
2. Amikor a teljes riasztási ikon megjelenik a kijelzőn, és hangjelzés hallható, álljon meg. Ez azt jelzi, hogy az egység megtalálta egy áram alatt lévő vezeték szélét. Jelölje meg ezt a pontot a horonynál (továbbra is tartsa nyomva a TEST (Teszt) gombot).
3. Haladjon tovább ugyanabban az irányban, amíg a teljes riasztási ikon el nem tűnik, és a hangjelzés meg nem szűnik, majd továbbra is nyomva tartva a TEST (Teszt) gombot haladjon visszafelé, és keresse meg a tárgy másik szélét. Jelölje meg ezt a pontot. Lásd 1. ábra.
4. Az áram alatt lévő vezeték közepe a két jelölés közötti távolság középpontja.

MEGJEGYZÉS

1. A felszíntől az érzékelési hatótávolságnál mélyebben lévő vezetékek, kábelcsatornában lévő vezetékek vagy rétegelt lemezből készült merevítőfalak mögötti vezetékek érzékelése nem lehetséges. Ilyen esetben mindig körültekintően járjon el.
2. A készülék falnak dörzsölése vagy falhoz ütése statikus elektromosságot generálhat, és téves jelzést idézhet elő.
3. Mivel a készülék rendkívül kis áramerősség esetén is jelez, a szivárgó áramok néhány esetben téves jelzést okoznak. Például ha egy nem megfelelő szigeteléssel ellátott vezeték hozzáér a nedves falhoz, akkor a készülék feszültséget jelez a falban. Ilyen esetben a készülék lehetséges veszélyt jelez, amelyet feszültségmérővel ellenőrizni kell.

MEGJEGYZÉS

1. Az árnyékolt vezetékek vagy a fém kábelcsatornában, fém burkolatban, fémfalban vagy vastag, tömör falban található feszültség alatt lévő vezetékek érzékelése nem lehetséges.
2. Körültekintően járjon el, ha olyan fal, mennyezet vagy padló esetén szegel, vág, vagy készít furatot, ahol a felszín közelében vezetékek vagy csövek futhatnak.
3. Ha AC elektromos vezetékek közelében dolgozik, mindig kapcsolja ki az áramellátást.
4. Attól függően, hogy az elektromos vezetékek vagy csövek a fal felszínéhez képest milyen mélyen találhatók, a készülék a lécekhez hasonló módon érzékelheti őket. Mindig körültekintően járjon el, ha olyan fal, mennyezet vagy padló esetén szegel, vág, vagy készít furatot, ahol ilyenek találhatók.
5. Ne feledje, hogy ha a műszer a vártnál kisebb távolságot vagy szélességet mér, akkor azt egy másik léc, mennyezeti illesztés, cső vagy egy tűzgátló szerkezet jelenléte okozhatja.
6. Ha körülbelül 20 másodpercig nem használja a készüléket, akkor az automatikusan kikapcsol. Ismételt bekapcsolásához körülbelül 1 másodpercig tartsa nyomva a TEST (Teszt) gombot.


Érzékelési mélység

Léc üzemmód	30x30 mm-es faléc: ≤ 14 mm
Fém üzemmód	Φ 20 mm-es vascső: ≤ 25mm
Feszültség üzemmód	Jellemzően 50 mm 90–250 V és 50–60 Hz esetén
Működtetési körülmények	-7 °C – 40 °C, 75% rel. páratart. alatt
Tárolási körülmények	-20 °C – 50 °C, 85% rel. páratart. alatt
Elem	6F22, 9 V
Méret	180 (H) x 73 (Sz) x 32 (M) mm
Tömeg	körülbelül 213 g (elemmel együtt)

MEGJEGYZÉS

Az érzékelési mélység és az élek érzékelése az anyag nedvességtartalmának, a fal felületének, a festésnek stb. függvényében változhat.

ELEMCSERE

Amikor a „” szimbólum megjelenik a kijelzőn, azt jelzi, hogy az elem töltöttségi szintje alacsony, és ki kell cserélni. Távolítsa el az elemtartó fedelét, csatlakoztasson egy 9 V-os elemet a vezetékhez, és helyezze be az elemet. Helyezze vissza megfelelő módon az elemtartó fedelét.

A TERMÉK ÁRTALMATLANÍTÁSA



Tisztelt Vásárló!

Ha valamikor ártalmatlanítani szeretné ezt a cikket, akkor kérjük, vegye figyelembe, hogy számos összetevője értékes anyagokból áll, amelyek újrahasznosíthatók. Kérjük, ne dobja a háztartási hulladékba, hanem érdeklődjön a helyi önkormányzatnál a közelében lévő újrahasznosítási lehetőségekről.