

# Manuale utente della Serie Easy UPS

## Serie BV 500VA, 650VA, 800VA, 1000VA

### Informazioni di carattere generale e per la sicurezza

#### CONSERVARE LE PRESENTI ISTRUZIONI

Il presente manuale contiene istruzioni importanti per l'installazione e la manutenzione dell'UPS e delle batterie.

Ispezionare il contenuto della confezione alla consegna. Informare il vettore e il rivenditore qualora si riscontrino danni.

- L'UPS è stato progettato esclusivamente per l'uso in ambienti chiusi.
- La presa di corrente che alimenta l'UPS deve essere installata in prossimità dell'UPS ed essere accessibile.
- L'UPS deve essere collegato ad una presa di corrente con messa a terra.

### **⚠ ATTENZIONE**

#### **GAS DI IDROGENO SOLFORATO E FUMO ECCESSIVO**

- Le batterie devono essere sostituite quando raggiungono la fine della vita utile.
- Le batterie devono essere sostituite quando l'unità indica che è necessario sostituirle.
- Sostituire le batterie con altre nella stessa quantità e dello stesso tipo di quelle installate originariamente nell'unità.

**Il mancato rispetto di queste istruzioni potrebbe provocare lesioni e danni moderati o minori all'apparecchiatura.**

- La manutenzione delle batterie deve essere effettuata o supervisionata da personale esperto in materia e a conoscenza di tutte le necessarie precauzioni.
- Sostituire la batteria con l'UPS spento e la presa CA scollegata.
- **ATTENZIONE** Non eliminare le batterie gettandole nelle fiamme, altrimenti potrebbero esplodere.
- **ATTENZIONE** Se la batteria viene sostituita con una di tipo non corretto, potrebbe esserci il rischio di esplosione. Smaltire le batterie usate in base alle istruzioni.
- Non aprire o tagliare le batterie. Contengono un elettrolita tossico pericoloso per la pelle e per gli occhi.
- **ATTENZIONE** Le batterie possono presentare il rischio di scariche elettriche e alte correnti di cortocircuito.

Quando si maneggiano le batterie, osservare le seguenti precauzioni.

- a. Rimuovere orologi, anelli e altri oggetti metallici.
- b. Utilizzare attrezzi con manici isolati.
- c. Indossare guanti e stivali di gomma.
- d. Non appoggiare strumenti o componenti metallici sulle batterie.
- e. Scollegare la sorgente di ricarica prima di collegare o scollegare i terminali delle batterie.
- f. Determinare se la batteria è messa a terra accidentalmente. In caso di messa a terra accidentale, rimuovere la sorgente dalla messa a terra. Il contatto con qualsiasi parte di una batteria a terra può causare scosse elettriche. La probabilità di scosse elettriche può essere ridotta se si rimuove la messa a terra durante l'installazione e la manutenzione.

### Avvertenza sulla radiofrequenza

Questo prodotto è un UPS di categoria C2. In un'area abitata, questo prodotto può causare interferenze radio; in tal caso l'utente dovrà prendere precauzioni aggiuntive.

# Posizionamento e accensione

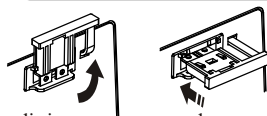
1. Posizionare l'unità Easy UPS evitando:

- Luce solare diretta
- Eccessivo calore
- Eccessiva umidità
- Eccessiva polvere/sporcizia



Per il funzionamento, posizionare l'unità sul pavimento.

2. Collegare la batteria sollevando la maniglia, quindi spingendola nell'unità.



3. Collegare le apparecchiature al gruppo di continuità. Evitare di ricorrere a una prolunga.

4. Collegare il cavo di alimentazione di Easy UPS direttamente a una presa a muro, non a un dispositivo di protezione da sovratensioni o a una presa multipla.

5. Premere il pulsante di accensione/spengimento per accendere l'unità.

L'indicatore "Accensione" verde conferma che l'unità Easy UPS è accesa e pronta a fornire protezione. L'unità Easy UPS deve essere caricata per almeno 6 ore per garantire un'autonomia sufficiente.

L'unità entra in carica ogni volta che viene collegata all'alimentazione in CA, indipendentemente dal fatto che sia accesa o spenta.

## Caratteristiche

**A** Pulsante di accensione/spengimento con indicatore

**D** Connettore della batteria

**B** Cavo dell'alimentazione




**E** Interruttore automatico

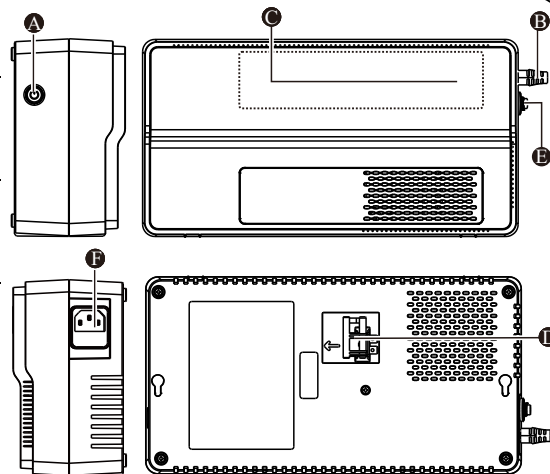
\*Solo per modello con presa Schuko


\*Solo per modello con presa Schuko

**C** Prese della batteria di backup con protezione da sovratensioni


**F** Ingresso alimentazione CA con fusibile CA

Modello	Tipo di uscita e quantità
BVS500I BVS650I BVS800I BVS1000I	 x 6
BVS500I-GR BVS650I-GR BVS800I-GR BVS1000I-GR	 x 4
BVS500I-MS BVS650I-MS BVS800I-MS BVS1000I-MS	 x 4





Cavo jumper NEMA per collegamento del PC  
\*Solo per modello con presa universale



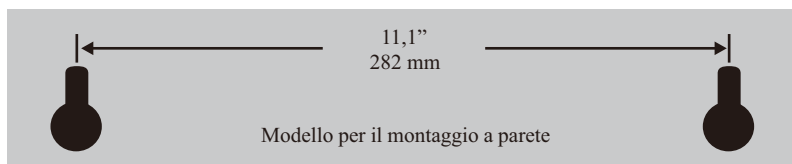
Cavo jumper IEC per collegamento del PC  
\*Solo per modello con presa IEC

# Specifiche

Modello		BVS500I	BVS650I	BVS800I	BVS1000I
<b>Ingresso</b>	Tensione	230 V CA			
	Frequenza	50 Hz o 60 Hz			
	Trasferimento bassa tensione	170 V CA, tipico			
	Trasferimento sovratensione	280 V CA, tipico			
<b>Uscita</b>	Potenza UPS (totale)	500VA / 300W	650VA / 375W	800VA / 450W	1000VA / 600W
	Tensione a batteria	230 V CA ± 10%			
	Frequenza – A batteria	50 Hz / 60 Hz ± 1Hz			
	Tempo di trasferimento	6 ms tipico			
<b>Protezione</b>	Ingresso CA Interruttore automatico	5A	5A	7A	7A
	Fusibile ingresso CA	5A	5A	10A	10A
<b>Batteria</b>	Tipo (senza manutenzione)	12 V, 4,5 AH acido di piombo	12 V, 7 AH acido di piombo	12 V, 7 AH acido di piombo	12 V, 9 AH acido di piombo
	Durata media	La durata normale della batteria è da 3 a 5 anni. I fattori ambientali influiscono sulla durata della batteria. Temperature elevate, umidità elevata, alimentazione di rete di scarsa qualità, nonché l'esaurimento breve e frequente della carica riducono la durata della batteria.  La batteria dell'unità Serie Easy UPS non è sostituibile dall'utente. Per un elenco di centri di assistenza nelle vicinanze, rivolgersi all'assistenza tecnica SEIT.			
	Tempo di ricarica tipico	6-8 ore			
<b>Caratteristiche fisiche</b>	Peso netto	3,9 kg	4,5 kg	5,3 kg	5,7 kg
	Dimensioni (A x L x P)	9,25 cm x 16,05 cm x 30,5 cm			

## Installazione con montaggio a parete

- Installazione orizzontale, utilizzare 2 viti ad una distanza di 282 mm (11,1").
- La vite deve sporgere dalla parete di 8 mm (5/16").



# Indicatori di stato

LED	Allarme acustico	Condizione
<b>Attivo</b>	Spento	<b>In linea</b> - L'unità Easy UPS sta erogando alimentazione CA alle apparecchiature collegate.
	Tono continuo	<b>Sovraccarico in linea</b> - L'alimentazione utilizzata dalle apparecchiature collegate ha superato la capacità dell'unità. Scollegare qualche apparecchiatura.
	Segnale acustico costante (ogni 1/2 secondo)	<b>Surriscaldamento</b> - L'unità si surriscalda e funziona in modalità AVR per 5 minuti. L'unità Easy UPS si spegne se la temperatura non si abbassa. Scollegare alcune delle apparecchiature collegate.
<b>Attivo</b> (Off durante 4 segnali acustici)	4 segnali acustici ripetuti ogni 30 secondi	<b>A batteria</b> - L'unità Easy UPS è alimentata a batteria.
<b>Lampeggiante</b>	Segnale acustico costante (ogni 1/2 secondo)	<b>Batteria scarica</b> - L'unità Easy UPS sta alimentando mediante la batteria e la batteria è quasi scarica.
	Tono continuo	<b>Rilevamento batteria difettosa</b> - La batteria deve essere caricata oppure è alla fine della sua vita utile
<b>Spento</b>	Brevi segnali acustici ogni 4 secondi	<b>Spegnimento dovuto a carica insufficiente</b> - Durante il funzionamento a batteria l'alimentazione della batteria si è completamente esaurita e l'unità Easy UPS è in attesa del ripristino dell'alimentazione CA
	Tono continuo	<b>Sovraccarico della batteria</b> - Le apparecchiature collegate richiedono una quantità di alimentazione superiore di quella fornita dalla batteria dell'unità Easy UPS. Scollegare i dispositivi uno per volta per eliminare il sovraccarico.  Se non si risolve il problema, rivolgersi all'assistenza tecnica SEIT.
		<b>Guasto del caricatore</b> - L'unità Easy UPS presenta un problema interno e non è più in grado di alimentare il carico. Rivolgersi all'assistenza tecnica SEIT.
	Lunghi segnali acustici ogni 4 secondi	<b>Protezione da surriscaldamento</b> - L'unità Easy UPS si è surriscaldata e si è spenta. Scollegare i dispositivi collegati uno per volta o attendere qualche ora che il sistema si raffreddi.

## Funzioni operative

### Regolatore automatico del voltaggio (AVR)

Il regolatore automatico della tensione incrementa/diminuisce la tensione CA quando cala/aumenta oltre i livelli.

Ciò consente alle apparecchiature collegate all'unità di funzionare in condizioni di bassa/alta tensione, mantenendo l'autonomia della batteria in caso di interruzioni di corrente.

L'unità Easy UPS passa all'alimentazione a batteria se il livello di tensione di ingresso è troppo basso/alto per una compensazione del regolatore automatico della tensione oppure se l'alimentazione CA è distorta.

# Risoluzione dei problemi

Problema e possibile causa	Soluzione
<b>L'unità Easy UPS non si accende</b>	
L'unità Easy UPS non è stato acceso.	Premere il pulsante di accensione/spengimento.
L'unità Easy UPS non è collegata all'alimentazione CA, l'alimentazione CA non è disponibile nella presa a muro oppure l'alimentazione CA presenta una condizione di bassa tensione o sovratensione.	Assicurarsi che il cavo di alimentazione sia saldamente collegato alla presa a muro e che l'alimentazione CA sia disponibile nella presa a muro. Ove necessario, controllare che la presa a muro sia accesa.
La batteria è scollegata.	Fare riferimento a <i>Posizionamento e accensione 2</i> .
<b>Le apparecchiature collegate perdono alimentazione</b>	
Si è verificata una condizione di sovraccarico dell'unità Easy UPS.	Rimuovere tutte le apparecchiature non indispensabili collegate alle prese. Ricollegare le apparecchiature una per volta all'unità Easy UPS. Caricare la batteria per 24 ore per assicurarsi che sia completamente carica. Se continua a verificarsi la condizione di sovraccarico, sostituire la batteria.
La batteria dell'unità Easy UPS è completamente scarica.	Collegare l'unità Easy UPS all'alimentazione CA e caricare la batteria per dieci ore.
Le apparecchiature collegate non accettano la forma d'onda sinusoidale approssimata per fasi dell'unità Easy UPS.	La forma d'onda di emissione è concepita per computer e periferiche, non per apparecchiature a motore.
Potrebbe essere necessario effettuare la manutenzione dell'unità Easy UPS.	Rivolgersi all'assistenza tecnica di Schneider Electric per una risoluzione dei problemi più approfondita.
<b>Il pulsante di accensione/spengimento è verde e lampeggia ogni 30 secondi. 4 segnali acustici ripetuti ogni 30 secondi.</b>	
L'unità Easy UPS è alimentato a batteria.	In genere, l'unità Easy UPS è alimentata a batteria. A questo punto, l'utente deve salvare tutti i file aperti e spegnere il computer. Quando si ripristina l'alimentazione CA, la batteria si carica.
<b>Il pulsante di accensione/spengimento lampeggia in verde e viene emesso un segnale acustico costante ogni 1/2 secondo.</b>	
La batteria dell'unità Easy UPS è quasi scarica e spegnerà l'unità.	La batteria dell'unità Easy UPS è quasi scarica. A questo punto, l'utente deve salvare tutti i file aperti e spegnere il computer. Quando si ripristina l'alimentazione CA, la batteria si carica.
<b>L'unità Easy UPS ha un'autonomia della batteria inadeguata.</b>	
La batteria non è completamente carica. La batteria è quasi al termine della sua vita utile e deve essere sostituita.	Lasciare l'unità Easy UPS collegata all'alimentazione CA per dieci ore mentre la batteria si carica completamente. Con il passare del tempo, la capacità di autonomia si riduce. Rivolgersi ad APC by Schneider Electric sul sito Web <a href="http://www.apc.com">www.apc.com</a> per ordinare batterie di ricambio.
<b>L'UPS e le prese sono spente, ma l'UPS continua ad emettere un segnale acustico ogni 4 secondi. L'allarme viene disattivato dopo 32 secondi.</b>	
L'UPS si è spento a seguito di batteria scarica, ma è presente alimentazione di controllo.	L'UPS torna al funzionamento normale quando la tensione di ingresso CA rientra nell'intervallo normale.

# Assistenza

Se l'unità necessita di assistenza, non restituirla al rivenditore. Attenersi alla procedura riportata di seguito:

1. Per eliminare i problemi più comuni, fare riferimento alla sezione Risoluzione dei problemi del manuale.
2. Se il problema persiste, rivolgersi all'assistenza clienti Schneider Electric IT (SEIT) tramite il sito Web di Schneider Electric all'indirizzo **www.apc.com**.
  - a. Prendere nota del numero del modello, del numero di serie e della data di acquisto. Il modello e i numeri di serie sono riportati nel pannello posteriore dell'unità.
  - b. Chiamare il servizio di assistenza clienti SEIT; un tecnico tenterà di risolvere il problema per telefono. In caso contrario, il tecnico fornirà un numero di autorizzazione per la restituzione dei materiali (numero RMA).
  - c. Se l'unità è in garanzia, le riparazioni saranno gratuite.
  - d. Le procedure per l'assistenza o la restituzione dei prodotti possono variare da paese a paese. Per le istruzioni specifiche per ogni paese, fare riferimento al sito Web di Schneider Electric.
3. Imballare l'unità nella confezione originale ogni volta possibile per evitare danni durante il trasporto. Non utilizzare mai fiocchi di polistirolo come materiale d'imballaggio. I danni subiti durante il trasporto non sono coperti dalla garanzia.
4. **SCOLLEGARE SEMPRE LE BATTERIE UPS prima della spedizione. I regolamenti degli enti United States Department of Transportation (DOT) e International Air Transport Association (IATA) prevedono che le batterie degli UPS vengano scollegate prima della spedizione. Le batterie interne possono rimanere nell'UPS.**
5. Scrivere il numero RMA fornito dall'assistenza clienti all'esterno della confezione.
6. Spedire l'unità mediante pacco assicurato prepagato all'indirizzo fornito dall'assistenza clienti.

## Garanzia

**Registrare il prodotto online all'indirizzo <http://warranty.apc.com>**

La garanzia standard è applicabile per due (2) anni a partire dalla data di acquisto. La procedura standard di SEIT prevede la sostituzione dell'unità originale con un'unità ricondizionata in fabbrica. I clienti per i quali è necessaria la restituzione dell'unità originale a causa dell'assegnazione di etichette ai beni e di determinati piani di ammortamento devono comunicare tale esigenza al momento del primo contatto con un rappresentante dell'assistenza tecnica SEIT.

SEIT spedisce l'unità sostitutiva una volta che l'unità difettosa è stata ricevuta dal reparto addetto alle riparazioni oppure tramite spedizione incrociata. Le spese di spedizione dell'unità a SEIT sono a carico del cliente. SEIT si incarica del pagamento dei costi di spedizione dell'unità sostitutiva al cliente.

## Assistenza clienti internazionale Schneider Electric

Per informazioni sull'assistenza clienti specifica per ogni Paese, fare riferimento al sito Web di Schneider Electric all'indirizzo **www.apc.com**.