

Acti9 REDtest 2P / REDtest 4P

en fr es sv



REDtest 2P

REDtest 4P

Schneider Electric



PLEASE NOTE

- The installation, maintenance and eventual replacement of this device must only be carried out by a qualified electrician.
- This device must not be repaired.
- All applicable local, regional and national regulations must be complied with during the installation, use, maintenance and replacement of this device.
- This device must not be installed if, when unpacking it, you observe that it is damaged.
- Schneider Electric cannot be held responsible in the event of non-compliance with the instructions in this document and in the documents to which it refers.
- The service instruction must be observed throughout the product life time of this device.

TENGA EN CUENTA

- La instalación, el mantenimiento y el eventual reemplazo del equipo eléctrico solo se debe realizar por un electricista cualificado.
- El equipo no debe repararse.
- Durante la instalación y el uso de este dispositivo, se deben cumplir todas las normativas locales, regionales y nacionales aplicables.
- Este dispositivo no debe instalarse si, al desembalarlo, se observa que está dañado.
- Schneider Electric no se hace responsable en caso de incumplimiento de las instrucciones de este documento y de los documentos a los que se refiere.
- Las instrucciones de uso se deben respetar durante toda la vida útil del producto.

REMARQUE IMPORTANTE

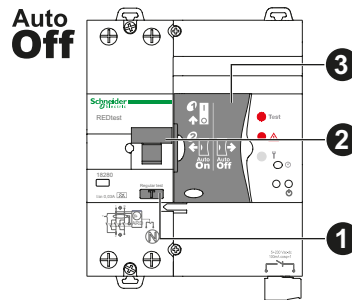
- L'installation, l'entretien et le remplacement éventuel de cet appareil doivent être effectués uniquement par un électricien qualifié.
- Cet appareil ne doit pas être réparé.
- Toutes les réglementations locales, régionales et nationales applicables doivent être respectées lors de l'installation, l'utilisation, l'entretien et le remplacement de cet appareil.
- Cet appareil ne doit pas être installé si, lors du déballage, vous observez qu'il est endommagé.
- Schneider Electric ne peut être tenu pour responsable en cas de non-respect des instructions contenues dans ce document et dans les documents auxquels il se réfère.
- Les instructions de service doivent être respectées tout au long de la durée de vie de cet appareil.

OBSERVERA!

- Den elektriska utrustningen ska endast installeras, användas, servas och underhållas av behörig elektriker.
- Enheten får inte repareras.
- Alla tillämpliga lokala, regionala och nationella bestämmelser måste iaktas då produkten installeras och används.
- Denna anordning ska inte installeras om det vid uppackningen visar sig att den är skadad.
- Schneider Electric kan inte hållas ansvariga vid underlåtenhet att följa instruktionerna i detta dokument och i de dokument det hänvisar till.
- Underhållsanvisningarna måste följas under produktens hela livstid.

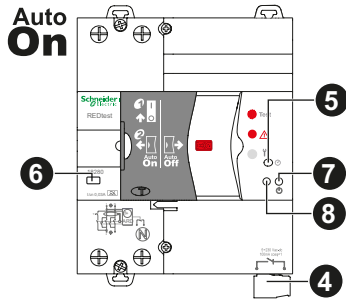
1 Description / Description / Descripción / Beskrivning

- en** Recloser Earth leakage Device 50 Hz
- fr** Réarmeur Différentiel 50 Hz
- es** Rearmador Diferencial 50 Hz
- sv** Jordfelsbrytare med återställning 50 Hz



en	fr	es	sv
1 Test button on residual current device	Bouton Test interrupteur différentiel	Botón de prueba del interruptor diferencial	Testknapp på jordfelsbrytare
2 Toggle	Manette	Palanca de mando	Styrspak
3 Auto On/Auto Off selection flap: - Auto Off: recloser OFF, REDtest = RCCB - Auto On: recloser ON, REDtest = RCCB + automatic restart	Auto On/Auto Off volet de sélection : - Auto Off : réarmeur OFF, REDtest = interrupteur différentiel - Auto On: réarmeur ON, REDtest = interrupteur différentiel + réarmement automatique	Auto On/Auto Off tapa de selección : - Auto Off: rearmador apagado, REDtest = interruptor diferencial - Auto On: rearmador encendido, REDtest = rearmador encendido + rearme automático	Val av Auto On/Auto Off: - Auto Off: återinkoppling AV, REDtest = Jordfelsbrytare - Auto On: återinkoppling PÅ, REDtest = Jordfelsbrytare + automatisk omstart

1 Description / Description / Descripción / Beskrivningkretsarna



en	fr	es	sv
4 Auxiliary contact	Contact auxiliaire	Contacto auxiliar	Extrakontakt
5 Auxiliary contact configuration and self-test function activation button	Bouton de configuration du contact auxiliaire et d'activation de la fonction auto-test	Botón de configuración del contacto auxiliar y de activación de la función autotest	Knapp för att konfigurera extrakontakt och aktivera självtest för extrakontakt
6 RCCB contact status: - Red: ON - Black: OFF	Statut du contact RCCB : - Rouge : ON - Noir : OFF	Estado de contacto RCCB : - Roja : ON - Negro : OFF	Kontaktstatus för jordfelsbrytare: - Röd: PA - Svart: AV

	en	fr	es	sv
7	Recloser operating mode status LED	Voyant du mode de fonctionnement du réarmeur	Led de modo de funcionamiento del rearmador	LED-diod för återinkopplingens driftlägesstatus
	OFF	OFF	OFF	OFF
	ON	ON	ON	ON
8	Recloser operating status LED	Voyant de fonctionnement du réarmeur	LED de funcionamiento del rearmador	LED-diod för återinkopplingens driftstatus
	Recloser operating status OK	Réarmeur en fonctionnement	Estado operativo OK	LED-diod för återinkopplingens driftläge OK
	Blocked status (see §10)	Statut bloqué (voir §10)	Estado bloqueado (consultar §10)	Blockerad status (se §10)
	Test of the system or reclosing in progress or autotest function in progress	Test du système ou refermeture en cours ou fonction autotest en cours	Prueba del sistema o recierre en progreso o función de autotest en progreso	Test av systemet eller pågående återställning eller pågående autotest
	Waiting status, installation insulation fault	Etat d'attente, défaut d'isolation de l'installation	Estado de espera, fallo de aislamiento de la instalación	Vänteläge, isoleringsfel i installationen
	Product has detected a fault (see §10)	Défaut détecté par le produit (voir §10)	Fallo detectado por el producto (consultar §10)	Produkten upptäckte ett fel (se §10)

2 Verification / Vérification / Verificación / Kontroll

en	fr	es	sv
Measure the phase to earth resistance (see the drawing below). Only install the REDtest product if and only if the live-earth resistance exceeds 16 kΩ (30 mA) or 5 kΩ (300 mA) (Rd).	Mesurez la résistance phase-terre (voir dessin ci-dessous). N'installez le produit REDtest que si et seulement si la résistance phase-terre est supérieure à 16 kΩ (30 mA) ou 5 kΩ (300 mA) (Rd).	Mida la resistencia fase-tierra (ver el dibujo abajo). Instale el producto REDtest únicamente en caso que la resistencia entre fase y tierra sea superior a 16 kΩ (30 mA) o 5 kΩ (300 mA) (Rd).	Mät resistansen mellan fas och jord (se schema nedan). Installera endast REDtest-produkten om resistansen mellan fas och jord är högre än 16 kΩ (30 mA) eller 5 kΩ (300 mA) (Rd).

R=?

kΩ

R = ?

IΔn	30 mA	300 mA
Rd	16 kΩ	5 kΩ
Rd0	8 kΩ	2.5 kΩ

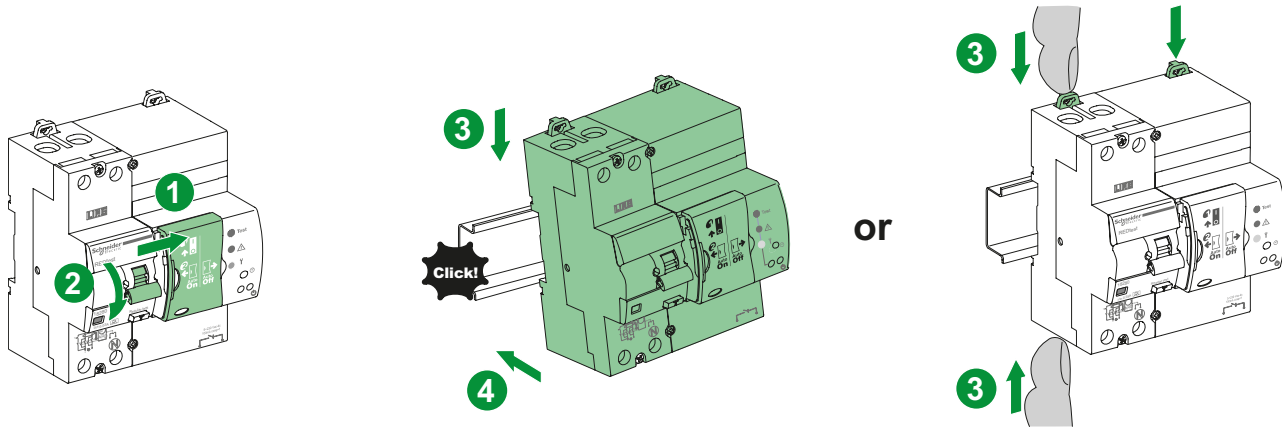
en Rd0: lower level of insulation resistance, if R<Rd0 = no reclose
Rd: higher level of insulation resistance, if R>Rd = reclose

fr Rd0 : niveau bas de résistance d'isolation, si R<Rd0 = non réarmement
Rd : niveau haut de résistance d'isolation, si R>Rd = réarmement

es Rd0: nivel bajo de resistencia de aislamiento, si R<Rd0 = no rearme
Rd: nivel alto de resistencia de aislamiento, si R>Rd = rearme

sv Rd0: lägre isoleringsresistans, om R<Rd0 = ingen återställning
Rd: högre isoleringsresistans, om R>Rd = återställning

3 Installation / Installation / Instalación / Installasjon



4 Connection / Raccordement / Conexión / Kabling

⚠️ DANGER / DANGER / PELIGRO / FARA

HAZARD OF ELECTRIC SHOCK, EXPLOSION OR ARC FLASH

- Turn off all power supplying this device before installing it.
 - Use a voltage tester with a suitable rated voltage in order to check that all active conductors aren't energized.
 - After installation, replace front panel and blanking plates before turning on power.
 - Protect each REDtest by suitable overcurrent protection device according to IEC 60364 rules.
- Failure to follow these instructions will result in death or serious injury.**

RIESGO DE DESCARGA ELÉCTRICA, EXPLOSIÓN O ARCO ELÉCTRICO

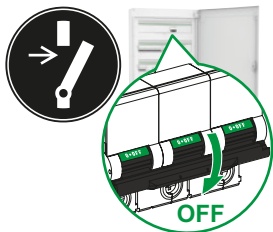
- Apague todo el suministro de energía de este dispositivo antes de instalarlo.
 - Use un comprobador de voltaje con un voltaje nominal adecuado para verificar que todos los conductores activos no estén energizados.
 - Tras la instalación, vuelva a colocar el panel frontal y los obturadores antes de encender el suministro de energía.
 - Proteja cada REDtest mediante un dispositivo de protección contra sobrecorriente adecuado de acuerdo con las normas IEC 60364.
- Si no se siguen estas instrucciones provocará lesiones graves o incluso la muerte.**

RISQUE DE CHOC ELECTRIQUE, D'EXPLOSION OU D'ARC ELECTRIQUE

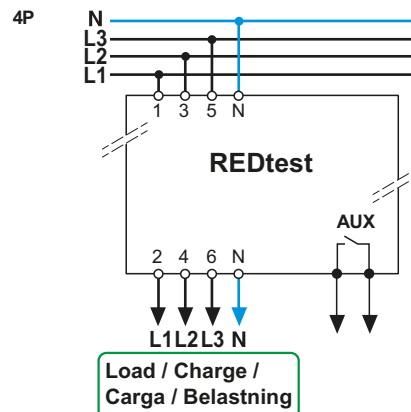
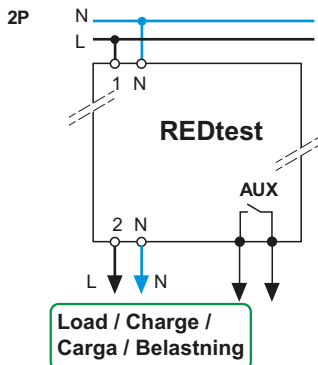
- Coupez toutes les alimentations avant d'installer cet appareil.
 - Utilisez un testeur de tension avec une tension nominale appropriée afin de vérifier que tous les conducteurs actifs ne soient pas alimentés.
 - Après installation, remettez la face avant et les obturateurs en place avant la remise sous tension.
 - Protégez chaque REDtest à l'aide d'un dispositif de protection contre les surintensités adapté, selon les règles de la norme CEI 60364.
- Le non-respect de ces instructions provoquera la mort ou des blessures graves.**

RISK FÖR ELSTÖTAR, EXPLOSION ELLER ÖVERSLAG

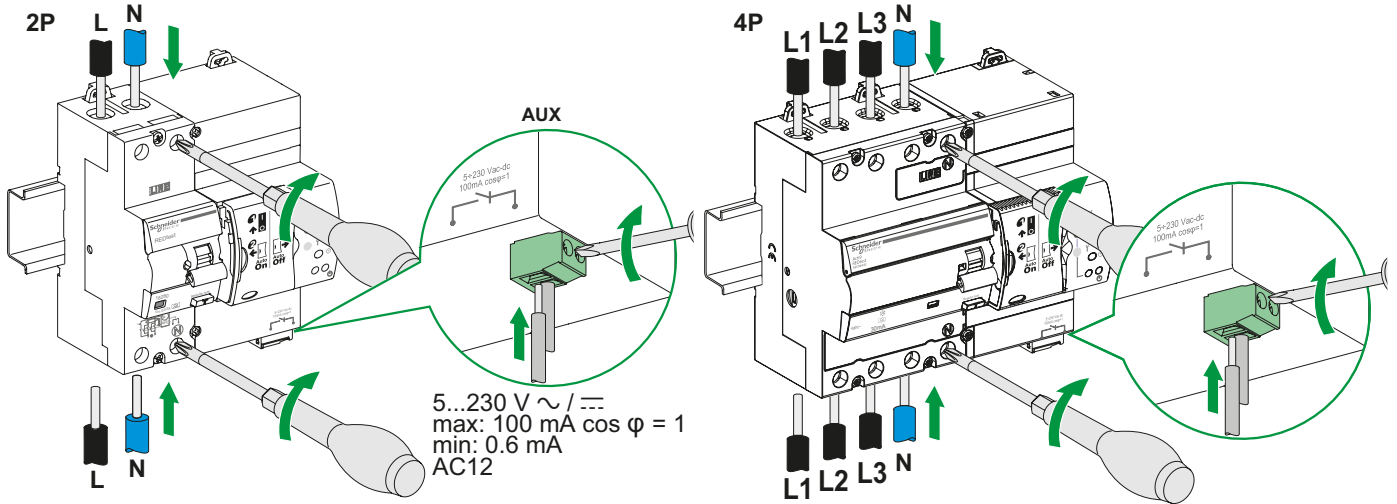
- Stäng av strömförsörjningen till anordningen före installera den.
 - Använd en voltmeter med lämplig märkspänning för att kontrollera att ingen av de aktiva ledarna är spänningssatt.
 - Efter installationen, sätt tillbaka frontpanelen och täckplåtarna innan strömmen slås på.
 - Skydda varje REDtest med lämpligt överströmsskydd enligt IEC 60364.
- Om inte anvisningarna följs uppstår livsfara eller risk för allvarliga personskador.**



TT	TN-S	TN-C	IT
✓	✓	✗	✗

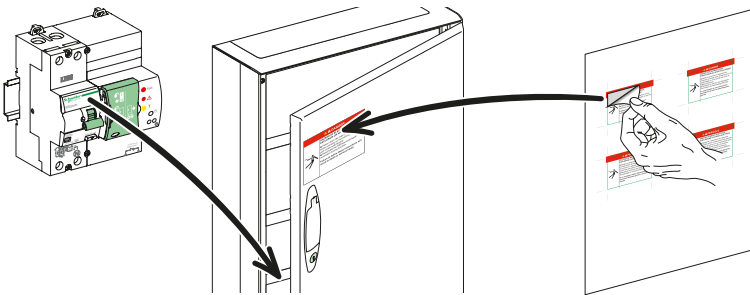


4 Connection / Raccordement / Conexión / Kabling



L N	12 mm	35 mm ²	35 mm ²	2 N.m	3.5...5.5 mm PZ1 / PZ2
AUX	5 mm	2.5 mm ²	2.5 mm ²	0.5 N.m	0.6...3.5 mm

5 Safety instructions / Consignes de sécurité / Instrucciones de seguridad / Säkerhetsanvisningar



- en** Stick the safety label according to the local language
- fr** Collez l'étiquette de sécurité correspondant à la langue locale
- es** Pegue la etiqueta de seguridad de acuerdo con el idioma local
- sv** Klistra fast säkerhetsetiketten på det språk som talas i det land där produkten ska användas

6 Maintenance / Maintenance / Mantenimiento / Underhåll

⚠️ DANGER / DANGER / PELIGRO / FARA

HAZARD OF ELECTRIC SHOCK, EXPLOSION OR ARC FLASH

Follow the steps 1 to 5 below before a maintenance intervention.
Failure to follow these instructions will result in death or serious injury.

RIESGO DE DESCARGA ELÉCTRICA, EXPLOSIÓN O ARCO ELÉCTRICO

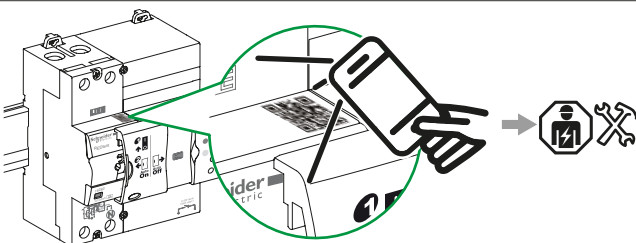
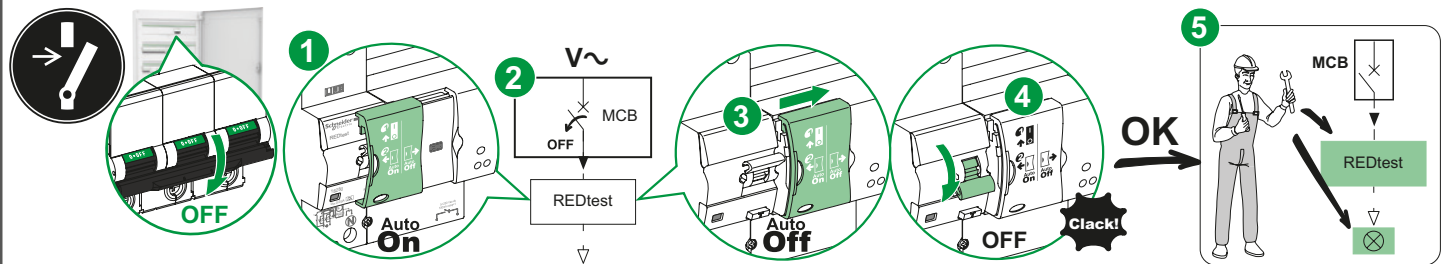
Sigue los pasos del 1 al 5 antes de una intervención de mantenimiento.
Si no se siguen estas instrucciones provocará lesiones graves o incluso la muerte.

RISQUE DE CHOC ELECTRIQUE, D'EXPLOSION OU D'ARC ELECTRIQUE

Suivre les étapes 1 à 5 avant une intervention de maintenance.
Le non-respect de ces instructions provoquera la mort ou des blessures graves.

RISK FÖR ELSTÖTAR, EXPLOSION ELLER ÖVERSLAG

Följ steg 1 till 5 nedan innan underhållsåtgärder vidtas.
Om inte anvisningarna följs uppstår livsfara eller risk för allvarliga personskador.



- en** Product to be disconnected for dielectric verification
- fr** Produit à déconnecter lors du test diélectrique
- es** Para realizar la comprobación dieléctrica, debe desconectarse el producto
- sv** Produkten ska kopplas ifrån för dielektriskt prov

7 Commissioning and Test / Mise en service et Test / Puesta en marcha y Test / Idrifttagning och test

7.1 RCCB test / Test RCCB / Prueba RCCB / Test av jordfelsbrytare

⚠ WARNING / AVERTISSEMENT / ADVERTENCIA / VARNING

NON-APPARENT FUNCTIONAL DEGRADATION

Run a test of device after installing it, and then at regular intervals by pressing the Test button (marked T). (see drawing below).

Failure to follow these instructions can result in death, serious injury, or equipment damage.

DEGRADACIÓN FUNCIONAL NO APARENTE

Realice una prueba del dispositivo después de su instalación, y luego a intervalos regulares pulsando el botón Test (marcado con una "T"). (Ver dibujo a continuación).

Si no se siguen estas instrucciones pueden producirse lesiones personales graves o mortales o daños en el equipo.

DEGRADATION FONCTIONNELLE NON-APPARENTE

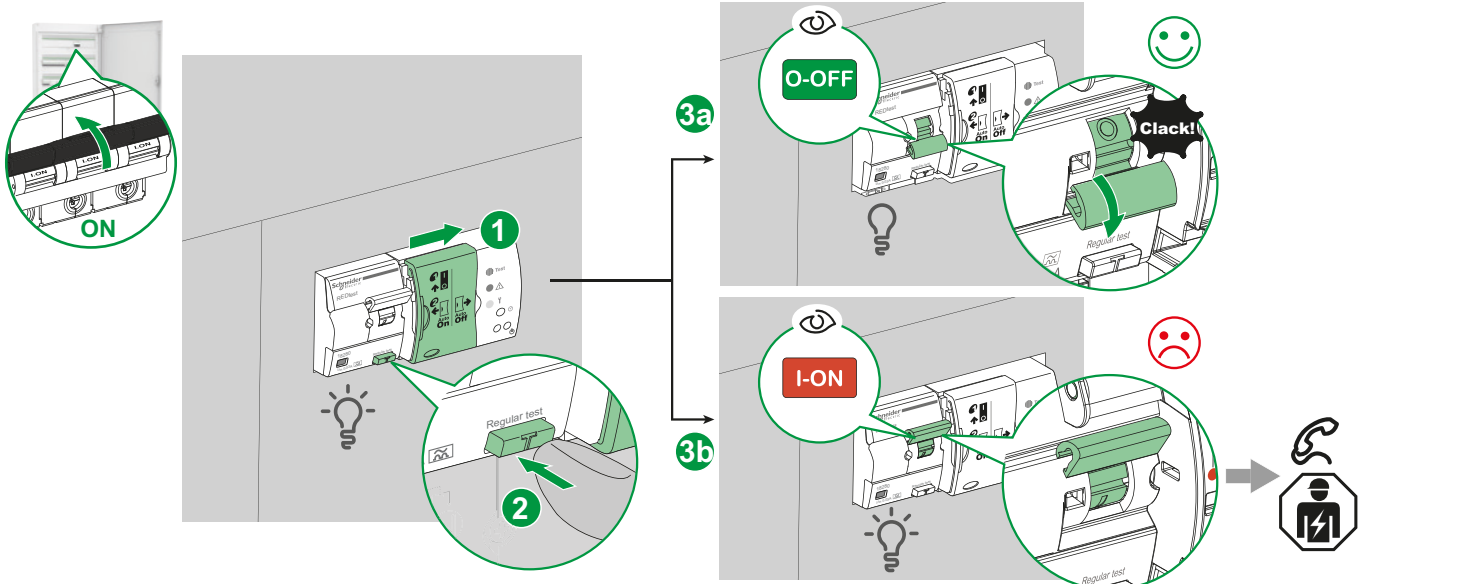
Lancez un test du produit après installation, puis régulièrement en appuyant sur le bouton Test (repéré par un T). (voir le schéma ci-dessous).

Le non-respect de ces instructions peut provoquer la mort, des blessures graves ou des dommages matériels.

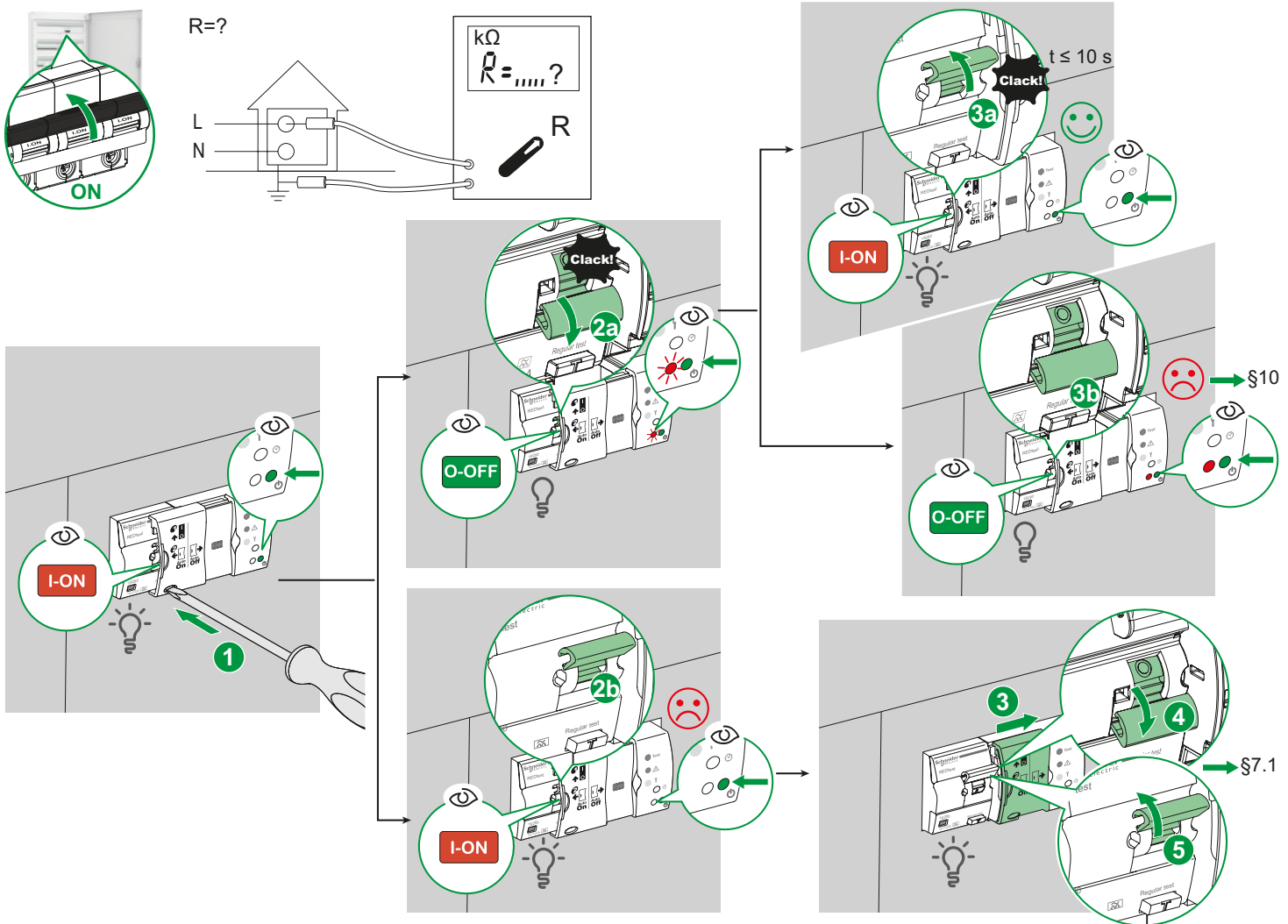
ICKE UPPENBAR FUNKTIONELL FÖRSÄMRING

Utför ett test på enheten efter installation, och sedan med jämna mellanrum genom att trycka på testknappen (markerad med T). (Se bild nedan).

Om inte anvisningarna följs kan livsfara, risk för allvarliga personskador eller materialskador uppstå.

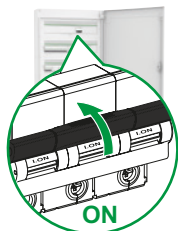


7.2 Recloser test / Test du réarmeur / Prueba del rearmador / Test av återinkopplingen



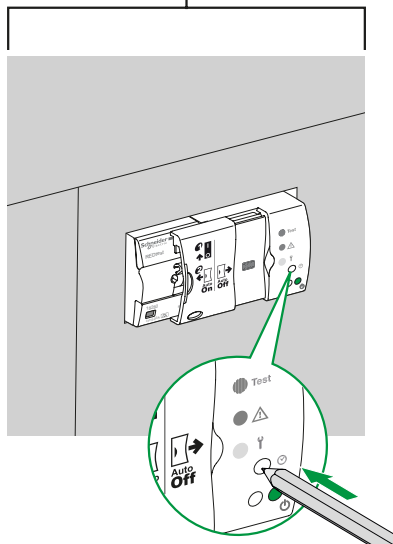
7 Commissioning and Test / Mise en service et Test / Puesta en marcha y Test / Idrifttagning och test

7.3 Self test / Autotest / Autoprueba / Självtest

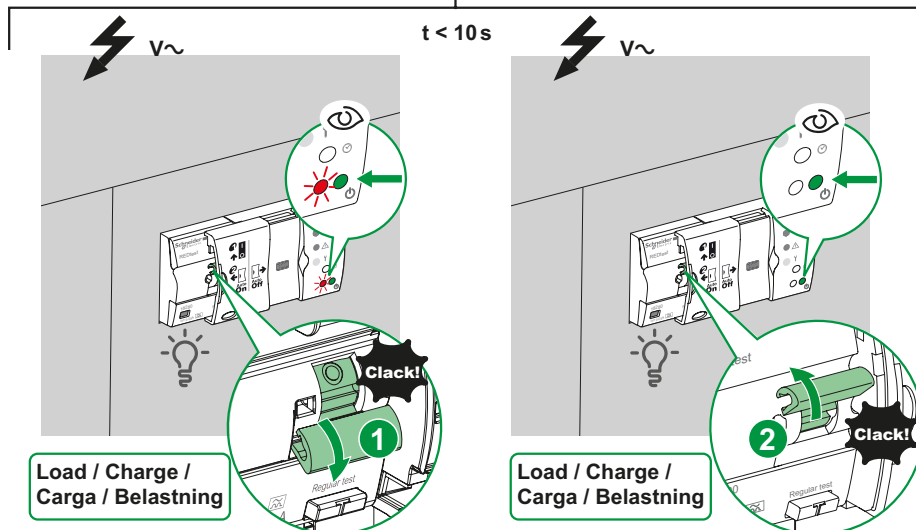


- en** Self-test operates automatically every month or manually by pressing on the touch clock
- fr** L'autotest fonctionne automatiquement chaque mois ou manuellement en appuyant sur la touche horloge
- es** La autotest funciona automáticamente cada mes or manualmente apretando la tecla reloj
- sv** Självtestet går igång automatiskt en gång i månaden eller startas manuellt genom att trycka på klockan

SETUP

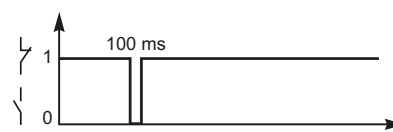
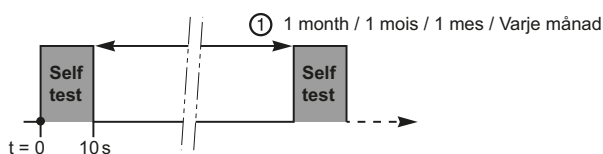


SELF TEST



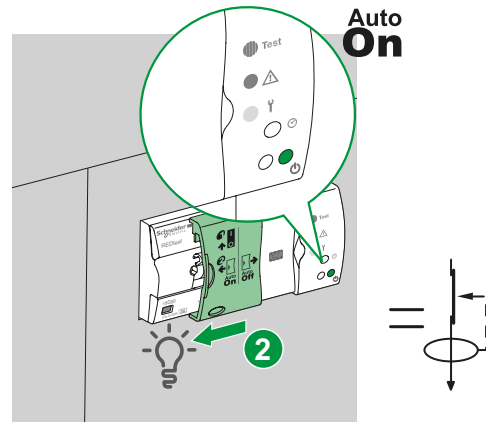
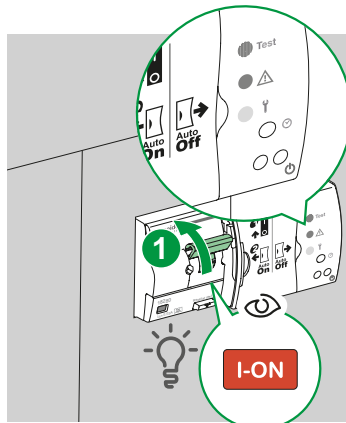
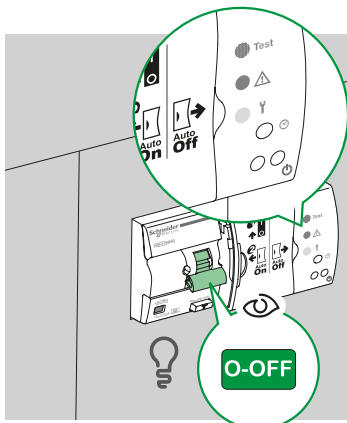
- en** Service continuity and protection during automatic self test
 - Downstream load is still powered on during automatic self test
 - Earth protection is still operative during automatic self test
- fr** Continuité du service et protection pendant l'autotest automatique
 - La charge aval reste alimentée pendant l'autotest
 - La protection différentielle reste fonctionnelle pendant l'autotest
- es** Continuidad del servicio y protección durante la autocomprobación automática
 - La carga posterior sigue activada durante la autocomprobación automática
 - La protección de puesta a tierra sigue operativa durante la autocomprobación automática
- sv** Funktion och skydd bibehålls vid automatiskt självtest
 - Nedströms laddning matas även vid automatiskt självtest
 - Jordfelskyddet är fortfarande aktivt under den automatiska självtesten

- en** AUX Mode 3 / AUX Mode 3 / Modo AUX 3 / AUX-läge 3
 - Pulse following a positive self test
- fr** Impulsion suite à un autotest positif
- es** Impulso tras un autotest positivo
- sv** Puls efter ett positivt självtest

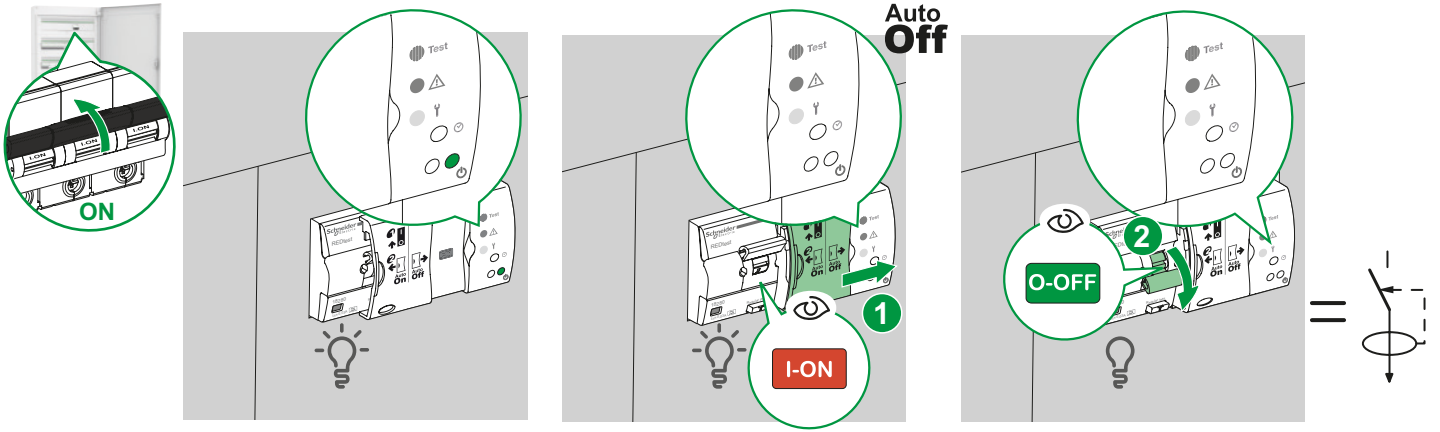


8 Activation - Inhibition / Activation - Inhibition / Activación - Inhibición / Aktivering - spärrning

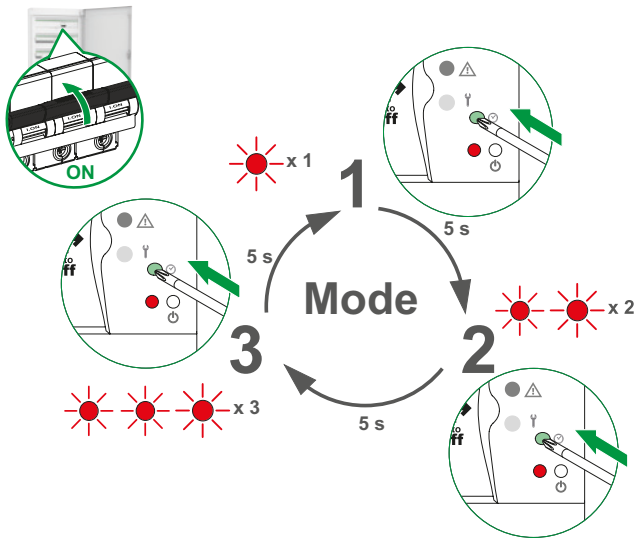
8.1 Activation / Activation / Activación / Aktivering



8.2 Inhibition / Inhibition / Inhibición / Spärning



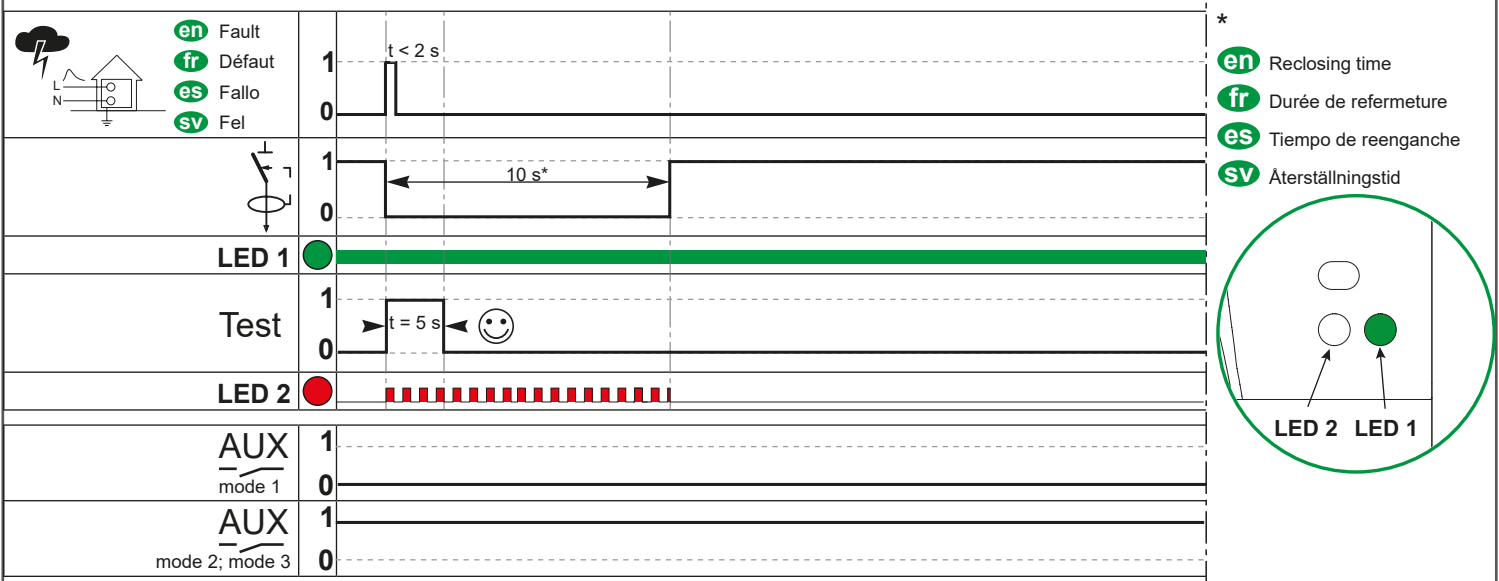
8.3 Auxiliary contact (AUX) configuration / Configuration du contact auxiliaire AUX / Configuración del contacto auxiliar AUX / Konfigurering av extrakontakt (AUX)



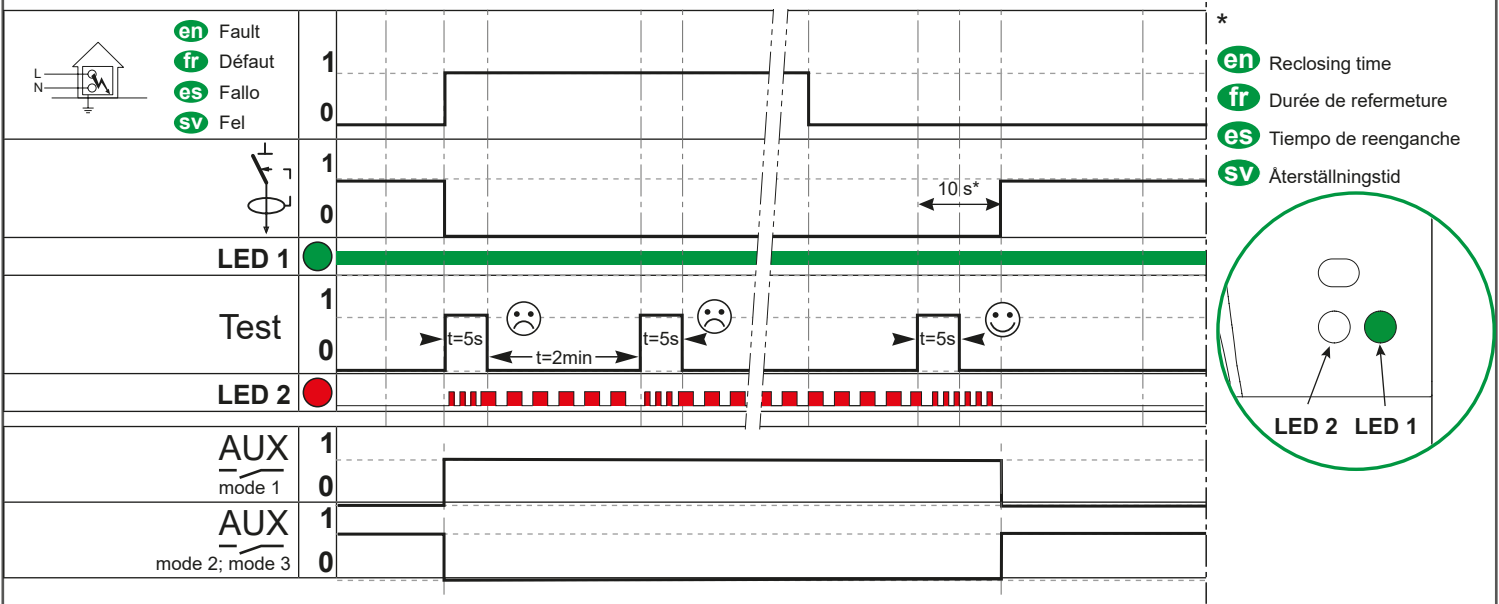
- en**
 - Factory setting: mode 1
 - Change mode by pressing and holding for 5 s with a small screwdriver (see diagram)
 - For remote monitoring, the auxiliary contact must be connected
 - To check the monthly test has been performed, switch to mode 3
 - In case of power failure the auxiliary contact will be switch in NO. When the power returns, the contact will return to the mode selected
- fr**
 - Réglage d'usine : mode 1
 - Changement de mode par appui pendant 5 s avec un petit tournevis (voir schéma)
 - Pour une surveillance à distance le contact auxiliaire doit être branché
 - Pour vérifier la réalisation du test mensuel, se mettre en mode 3
 - Pendant une coupure d'alimentation, le contact AUX basculera sur NO. Au retour de l'alimentation, le contact reprendra le mode sélectionné
- es**
 - Ajuste de fábrica : modo 1
 - Para cambiar de modo, debe presionarse durante 5 s con un destornillador pequeño (consultar esquema)
 - Para realizar una vigilancia a distancia, el contacto auxiliar debe estar conectado
 - Para comprobar la realización de la prueba mensual, pasar al modo 3
 - Cuando exista falta de tensión a la entrada del diferencial el contacto auxiliar estará en estado normalmente abierto. Con el retorno de la alimentación, el contacto retomará el modo seleccionado
- sv**
 - Fabriksinställning: läge 1
 - Byt läge genom att trycka med en liten skruvmejsel i 5 s (se schema)
 - Vid fjärrövervakning måste aux-kontakten vara inkopplad
 - Använd läge 3 för att bekräfta att det månatliga testet utförs
 - Vid strömbrott slår extrakontakten om till NO. När strömmen kommer tillbaka återgår kontakten till inställt läge

	Mode 1	Mode 2	Mode 3
AUX			
	NO	NC in operation	NC in operation + see §7.3

9.1 Operation ON mode: temporary network fault / Fonctionnement Mode ON : défaut réseau fugitif / Funcionamiento Modo ON: fallo temporal de la red / Funktion PÅ-läge: tillfälligt nätverksfel



9.2 Operation ON mode: long network fault / Fonctionnement Mode ON : défaut réseau longue durée / Funcionamiento Modo ON: fallo de red de larga duración / Funktion PÅ-läge: bestående nätverksfel



10 Troubleshooting / Cas de dysfonctionnement / Caso de funcionamiento defectuoso / Felsökning

EVENT / ÉVÉNEMENT / EVENTO / PROBLEM	ACTION / ACTION / ACCIÓN / ÅTGÄRD
	Check installation and earth resistance / Vérifier l'installation et la résistance de la terre / Compruebe la instalación y la resistencia de puesta a tierra / Kontrollera installation och jordningsresistans
	<ul style="list-style-type: none"> Do reset in pressing 5 / Faire un reset en appuyant sur 5 / Realice un reinicio presionando 5 / Gör en återställning genom att trycka på 5 If LED 5 not switched off, product has detected a fault / Si la LED 5 ne s'éteint pas, défaut détecté par le produit / Si el LED 5 no se apaga, fallo detectado por el producto / Om LED-dioden 5 inte släcks har produkten upptäckt ett fel

EN Electrical hazard	Installation by qualified electricians only	Disconnect before installation
FR Danger électrique	Montage uniquement par un électricien	Sectionner avant de procéder à l'installation
ES Peligro eléctrico	Instalación realizada únicamente por electricistas cualificados	Desconectar antes de la instalación
SV Elektrisk fara	Installation endast av auktoriserad elektriker	Koppla bort innan installation