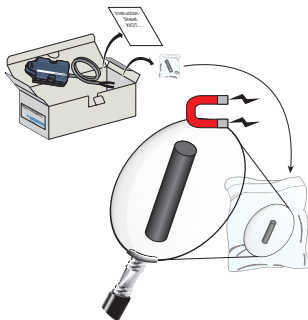
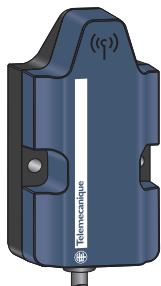


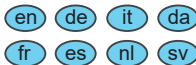
## Fristående transmitter



<http://qr.tesensors.com/XIOT0001>

Skanna den här QR-koden för att komma åt det här instruktionsbladet på andra språk.

**Anmärkning:** Du kan hämta det här instruktionsbladet på andra språk från vår webbplats: [www.tesensors.com](http://www.tesensors.com)



Dina kommentarer om detta dokument är välkomna. Du kan nå oss på följande e-postadress: [customer-support@tesensors.com](mailto:customer-support@tesensors.com)

## MEDDELANDE

## OAVSIKTLIG DRIFT AV UTRUSTNINGEN

Överföringen får inte överskrida 50 paket/dag och 6 paket/timme. Om du överskrider dessa gränser kommer driften att avbrytas (överföringen av data till användaren avbryts).

 **VARNING**

## FELAKTIG ANVÄNDNING

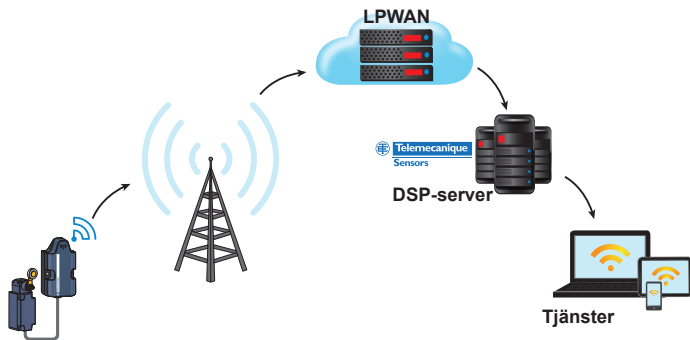
XIOT11SE●●● drivs på ett radionätverk som kan störas av externa källor. Dessutom är permanent tillgång till data och tjänster via internet beroende av tredje parts operatörer och kan inte garanteras till 100%. Därför får systemet inte användas för kritiska varningar.

**Om inte anvisningarna följs kan livsfara, risk för allvarliga personskador eller materialskador uppstå.**

## Anmärkning:

- Kvaliteten på dataöverföring mellan transmittern **XIOT11SE●●●** och applikationen beror på Sigfox®-nätverkets prestanda.
- För en kundapplikation där kunden arbetar direkt med Sigfox® men använder en transmittent **XIOT11SE●●●**, se kontraktsvillkoren om cybersäkerhet för Sigfox®.
- Telemecanique Sensors kan inte garantera den levande täckningen av Sigfox®-nätverket och framtida implementering. För att säkerställa en säker drift av systemet är det viktigt att kontrollera att XIOT-sändaren installeras i ett område med god signalnivå. För mer information kontakta din närmaste återförsäljare. En teoretisk nätverksdäckning finns också på Sigfox®-webbplatsen, från smartphone-programmet «**XIOT App**.» Och från XIOT-plattformen: <https://XIOT.Tesensors.com>

## Produktpresentation



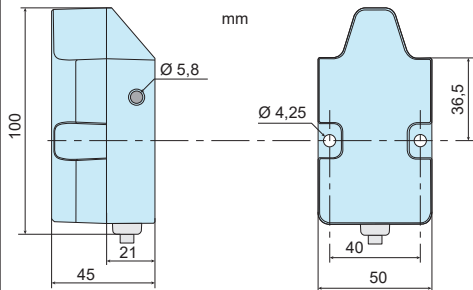
Med den fristående transmittern **XIOT11SE●●●** kan du exploatera tillståndsändringar för en eller två torra kontakter genom en **LPWAN**-anslutning (radiotyp). Den överförda informationen görs tillgänglig på webben via en webbläsare eller från iOS- och Android-mobilappar. Dina data är också tillgängliga med egna applikationer för specifik bearbetning.

### Integrerade tjänster :

- 5 års abonnemang för Sigfox®-nätverket (endast för thr ref. **XIOT11SE5MRCL**)
- Hosting av data på Schneider-Electric-serverar
- Webbåtkomst för inställning och bearbetning av överförda data
- Android- och IOS-appar för diagnostik och varningar i realtid
- Information om det inbyggda batteriets tillstånd
- Information om kvaliteten för Sigfox®-nätverkets radiomottagning

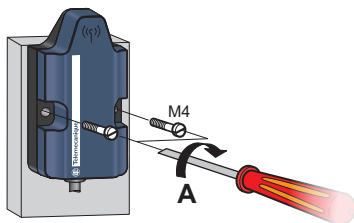
Elektrisk utrustning får endast installeras, användas, servas och underhållas av behörig personal.  
SV Schneider Electric ansvarar inte för eventuella konsekvenser som uppstår på grund av användning av det här materialet.

## Dimensioner

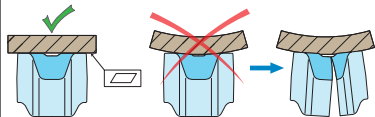
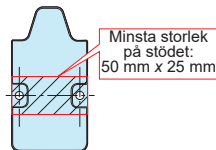


## Montering

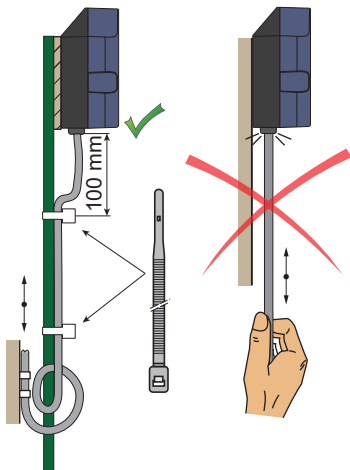
Med skruvar :



A: 3 N.m



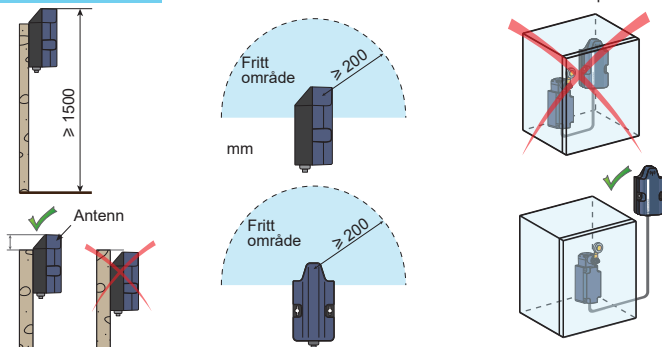
## Försiktighet vid kabeldragning



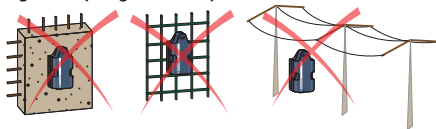
### Anmärkning:

Om kabeln är längre än 3 meter måste försiktighetsåtgärder vidtas vid installation i närheten av elektrisk utrustning. Flytta kabeln från utrustning som alstrar elektromagnetiska störningar (transformatorer, strömförsörjningsledningar, elektriska svetsar o.s.v.).

### Monteringstips



### Signaldämpning beroende på materialet



(\*): Värdena är endast ungefärliga. De faktiska värdena beror på materialets tjocklek och beskaffenhet.

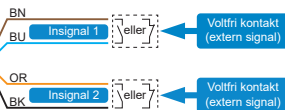
| Material              | Signaldämpning (%) | Materialdämpning (db) |
|-----------------------|--------------------|-----------------------|
| Glasfönster           | 10...20% (*)       | 2                     |
| Gipsvägg              | 20...30% (*)       | 3                     |
| Tegelvägg             | 50% (*)            | 6                     |
| Betongvägg            | 70...80% (*)       | 15                    |
| Metallkonstruktion    | 70...100% (*)      | 30                    |
| Högspänningsledningar | 50...90% (*)       | 20                    |

### Kopplingscheman



#### Anmärkning :

- Vi rekommenderar användning av kontakter för låg nivå för att garantera säker detektering av deras tillstånd.
- Vi rekommenderar användning av kontakter i öppet läge för att optimera det inbyggda batteriets livslängd.



BN: Brun  
BK: Svart  
BU: Blå  
OR: Orange

**Egenskaper**

|   |  |  |                               |
|---|--|--|-------------------------------|
| <b>Strömförsörjning</b>   | <b>Typ</b>   | Inbyggt litiumbatteri (Saft LS14500)                             |                               |
|   | <b>Spänning</b>  | 3,6 V $\pm$  |                               |
|   | <b>Livslängd</b>   | <b>Antal paket/dag</b>   | Livslängd för inbyggt batteri |
|   |  | 20   | 2,3 år                        |
|   |  | 10   | 4,2 år                        |
| 2   | 13,6 år  |  |                               |
| <b>Anmärkning:</b><br>– De här beräkningarna har gjorts för en temperatur på 20 °C.<br>– Förvaring av produkten innan användning: $\leq$ 1 år |  |  |                               |
| <b>Insignal</b>   | <b>Typ</b>   | 2 låg nivå potentialfria kontakt typ ingångar                    |                               |
|   | <b>kontaktgång</b>   | 3 V - 6 $\mu$ A  |                               |
|   | <b>Detektionsnivå</b>  | För att detektera ÖPPET tillstånd: > 1,7 V                       |                               |
|   |  | För att detektera STÄNGT tillstånd: < 0,7 V                      |                               |
| <b>Kontaktstudtid (filter)</b>  | 100 ms   |  |                               |
| <b>Kompatibilitet</b>   | <b>Gränslägesbrytare</b>   | XCM - XCK M/L/S - XCKJ - XCKN - XCK P/T/D                        |                               |
|   | <b>Tryckbrytare</b>  | XML A/B/C/D  |                               |
| <b>Anslutning</b>   | <b>Typ</b>   | Kabel (längd: 2 m) – 2 x 2 ledningar: 0,34 mm <sup>2</sup>       |                               |
| <b>Fixering</b>   | Skruva (2 x M4)  |  |                               |
| <b>Dimensioner (mm)</b>   | 50 x 45 x 100  |  |                               |
| <b>Vikt (g)</b>   | 215  |  |                               |
| <b>Nätverkstäckning för mottagare</b>   | Se kartan på webbplatsen för Sigfox <sup>®</sup> :<br><a href="https://www.sigfox.com/en/coverage">https://www.sigfox.com/en/coverage</a><br>Eller se kartan på XIOT-plattformen :<br><a href="https://XIOT.Tesensors.com">https://XIOT.Tesensors.com</a> [Sigfox <sup>®</sup> coverage] |  |                               |
| <b>Överföring</b>   | <b>Sändning</b>  | Vid tillståndssändning för insignaler + 1 håll vid liv-paket/dag |                               |
|   | <b>Paket</b>   | Europeiskt format för Sigfox <sup>®</sup> – 12 bytes – 100 bps   |                               |
|   | <b>Aktivering</b>  | Med extern magnet (medföljer transmittern)                       |                               |
|   | <b>Driftsfrekvensband</b>  | 868,00 ... 868,60 MHz  |                               |
|   |  | (delband h1.4 från bilaga 1 till ERC / REC 70-03)                |                               |
| <b>Maximal effektiv utstrålad effekt</b>  | $\leq$ 25 mW (14 dBm) enligt EN/ETSI 300220-2  |  |                               |
| <b>Produktcertifieringar</b>  | EU, SIGFOX ready   |  |                               |
| <b>Förordningar</b>   | EU enligt 2014/53/EU   |  |                               |
| <b>Standarder</b>   | EN 62368-1 / EN 301489-1 / EN 300220-2   |  |                               |
| <b>Omgivande lufttemperatur</b>   | <b>Förvaring</b>   | - 25 ... + 70 °C   |                               |
|   | <b>Drift</b>   | - 25 ... + 70 °C   |                               |
| För förvaring eller drift :<br>Maximal temperatur $\leq$ 65°C om luftfuktigheten > 85%  |  |  |                               |
| <b>Skyddsklass</b>  | IP66   |  |                               |

**⚠ ⚠ FARA**
**FARLIGA EXPLOSION ELLER ARC FLASH**

- Försök inte ladda det interna batteriet.
- Koppla inte av det interna batteriet.
- Byt inte det interna batteriet med en annan modell.

**Om inte anvisningarna följs uppstår livsfara eller risk för allvarliga personskador.**

## Produktinställning

**Anmärkning:** För att exploatera data som skickas av transmittern måste du göra en registrering från ett användarkonto på Schneider-Electric-servern.

### Skapa konto (eller kontoöppning) på Internet XIOT-plattformens webbplats :

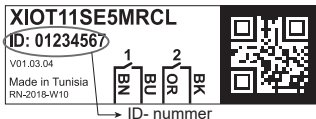
1

Öppna en webbläsare (Internet Explorer, Firefox eller Chrome) och kopiera följande adress:  
<https://XIOT.Tesensors.com>

2

Följ anvisningarna på skärmen för att öppna eller skapa ett användarkonto. Sedan måste du registrera transmittern med dess unika identifierare (koden med 8 tecken på produktens identifikationsetikett)

Exempel på etikett :

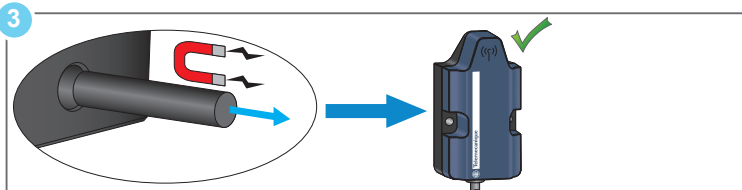
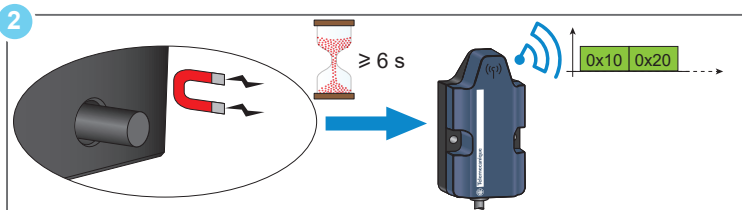
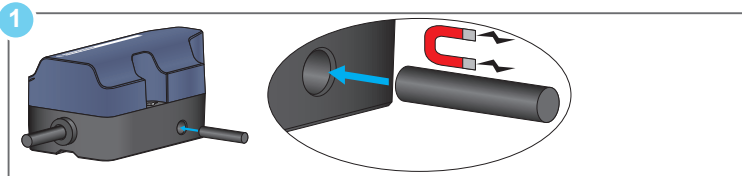


**Anmärkning:** Den här registreringen kommer bara att valideras om servern mottar minst ett datapaket från transmittern inom högst tre minuter.

Det här paketet kan vara det som skickas under aktiveringen av transmittern (se nedan) eller, om aktiveringen redan har utförts, på grund av tillståndsändringen för en av ingångarna.

## Transmitteraktivering :

Transmitterns paketöverföring aktiveras med den medföljande magneten.



### Anmärkning:

- När transmittern XIOT11SE●●● har aktiverats kan den inte längre stängas av eller inaktiveras.
- Abonnementet startar omedelbart efter aktiveringen och kan inte suspenderas eller avbrytas.

När registreringen är aktiverad kan användaren använda de olika menyerna för att anpassa den överförda informationen (transmitterns namn, placering, ingångarnas namn) och ställa in varningar (ändrade ingångstillstånd, varningar med e-post, mottagare av varningar).

Användaren kan också se historiken för överförda data, transmitters tillstånd (radioöverföringens kvalitet, batteristatus), och exportera dessa data vid behov.

## Dataöverföring

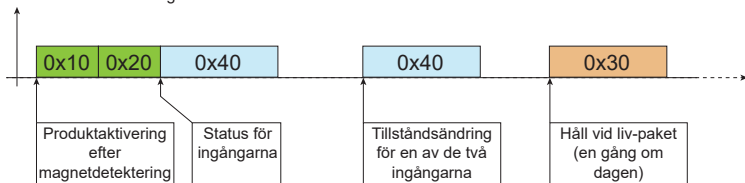
### Radiopaket

Transmittern skickar tre pakettyper på SIGFOX®-nätverket:

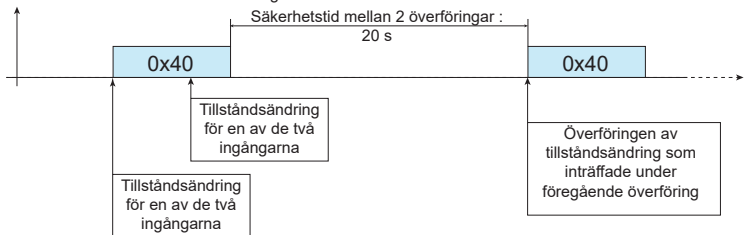
- Ett händelsepaket för sensoringångar (kod0x40).
- Två ramar efter aktivering (code0x10 & kod0x20).
- Ett håll vid liv-paket (kod0x30).

### Tidsdiagram

- Transmitteraktivering :



- Händelser under en radioöverföring :



Beskrivning av paket som överförs av transmittern:

De överförda paketen är i Little endian-format (minst signifikant bit först).

## VARNING

### POTENTIAL COMPROMISE OF SYSTEM AVAILABILITY, INTEGRITY AND CONFIDENTIALITY

- Placera nätverksenheter bakom flera lager av cyberskydd (t.ex. brandväggar, nätverkssegmentering och upptäckt och skydd av nätverksintrång).
- Använd bästa metoder för cybersäkerhet (till exempel minst privilegium, åtskillnad av uppgifter) för att förhindra obehörig exponering, förlust, ändring av data och loggar eller avbrott av tjänster.

**Om inte anvisningarna följs kan livsfara, risk för allvarliga personskador eller materialskador uppstå.**

### Relaterat dokument om cybersäkerhet

| Dokument titel   | Webbsida adress   |
|--|---|
| Cybersecurity System Technical Note v2 [How Can I ... Reduce Vulnerability to Cyberattacks?] | <a href="https://www.schneider-electric.com/en/download/document/STN+v2/">https://www.schneider-electric.com/en/download/document/STN+v2/</a> |



## Detaljer för överförda paket

### Händelsepaket för sensoringångar (kod 0x40)

| Byte nr | 0    | 1           | 2                                | 3 | 4                                | 5 | 6          | 7 | 8 | 9                   | 10 |
|---------|------|-------------|----------------------------------|---|----------------------------------|---|------------|---|---|---------------------|----|
|         | Kod  |             | Sensor 1                         |   | Sensor 2                         |   | Reserverad |   |   | Sensortillstånd (*) |    |
| Värde   | 0x40 | Status (**) | Händelseräknare (0x00 till 0xFF) |   | Händelseräknare (0x00 till 0xFF) |   |            |   |   |                     |    |

(\*\*): se beskrivning längst ner på sidan

### (\*) Byte för sensortillstånd

| Byte nr | 7          | 6 | 5 | 4 | 3                              | 2                   | 1                              | 0                   |
|---------|------------|---|---|---|--------------------------------|---------------------|--------------------------------|---------------------|
|         | Reserverad |   |   |   | Sensor 2                       |                     | Sensor 1                       |                     |
|         |            |   |   |   | Tillstånd vid föregående paket | Nuvarande tillstånd | Tillstånd vid föregående paket | Nuvarande tillstånd |

Tillstånd:

- 0x01 om kontakten är öppen
- 0x00 om kontakten är stängd

Räknare:

- Från 0x00 till 0xFF

### Aktiveringspaket (kod 0x10 - kod 0x20)

| Byte nr | 0    | 1           | 2    | 3    | 4    | 5    | 6    | 7    | 8    | 9    | 10   |
|---------|------|-------------|------|------|------|------|------|------|------|------|------|
| Värde   | 0x10 | Status (**) | 0x90 | 0x48 | 0x46 | 0x46 | 0x00 | 0x00 | 0x01 | 0x00 | 0x00 |

| Byte nr | 0    | 1           | 2    | 3    | 4    | 5    | 6    | 7    | 8    | 9    | 10   |
|---------|------|-------------|------|------|------|------|------|------|------|------|------|
| Värde   | 0x20 | Status (**) | 0x01 | 0x01 | 0x00 | 0x00 | 0x00 | 0x00 | 0x00 | 0x00 | 0x00 |

### Håll vid liv-paket (kod 0x30)

| Byte nr | 0    | 1           |
|---------|------|-------------|
|         | Kod  |             |
| Värde   | 0x30 | Status (**) |

### (\*\*) Byte för status

| Byte nr | 7  | 6 | 5 | 4          | 3 | 2             | 1            | 0    |
|---------|--|---|---|------------|---|---------------|--------------|------|
| Värde   | Räknare för överförda paket (0x0....0x7) |   |   | Reserverad |   | Maskinvarufel | Lågt batteri | 0x00 |

Bit för lågt batteri:

- 1 om spänningen är  $y \leq 2.5$  V
- annars 0

Bit för maskinvarufel:

- 1 vid maskinvarufel i produkten,
- annars 0

**Telemecanique****Sensors****Schneider**  
Electric™

## Förenklad EU-försäkran om överensstämmelse

### Simplified EU Declaration of Conformity

Vi, SCHNEIDER ELECTRIC INDUSTRIES SAS, deklarerar, under eget ansvar, att radioutrustningen :

We, SCHNEIDER ELECTRIC INDUSTRIES SAS declare, under our sole responsibility, that the radio equipments :

Varumärke / Trademark : **Telemecanique**

Modeller / Models : **XIOT...**

uppfyller de väsentliga kraven i följande europeiska direktiv :  
comply with Essential Requirements of following European Directives :

**Radioutrustningsdirektivet :**  
2014/53/UE

**Radio Equipment Directive :**  
2014/53/EU

**Föreskrifter om exponering för elektromagnetiska fält :**

1999/519/CE  
2013/35/UE

**Regulations relative to the exposure to electromagnetic fields :**

1999/519/EC  
2013/35/EU

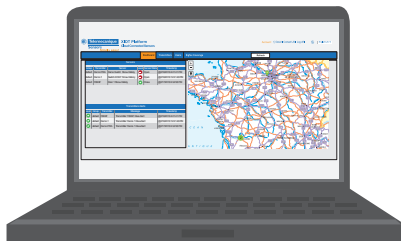
Den fullständiga texten till EU-försäkran om överensstämmelse finns tillgänglig på följande internetadress :

The full text of the EU Declaration of Conformity is available at the following internet address :

<http://qr.tesensors.com/XIOT0001>

# Programvara för XIOT-plattformen

Programvara för XIOT-plattformen för konfigurering och kontroll av alla XIOT-transmittorer... i din installation. Den här applikationen finns tillgänglig för dator (https://XIOT.Tesensors.com) eller smarttelefon (XIOT App).



**XIOT Platform**
Account: C1Daw1 Contact Us | Logoff | English US

Dashboard Transmitters Users Signal Coverage Refresh

| Group | Transmitter | Sensor      | Level | Sensor State | Timestamp            |
|-------|-------------|-------------|-------|--------------|----------------------|
| demo  | Demo PRA    | Demo Switch | Open  | Open         | 20160218 4:21:41 PM  |
| demo  | Demo 1      | Switch XOP  | Open  | Open         | 20160218 12:21:48 PM |
| demo  | FRESF       | Door 1      | Close | Close        | 20160218 2:34:58 PM  |

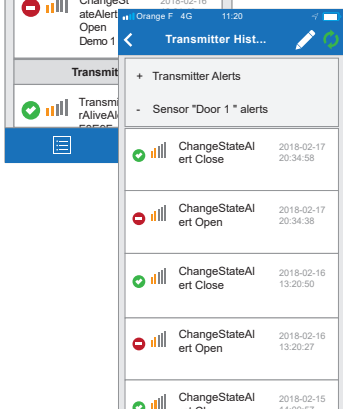
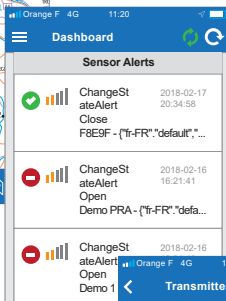
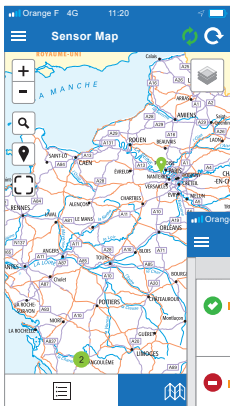
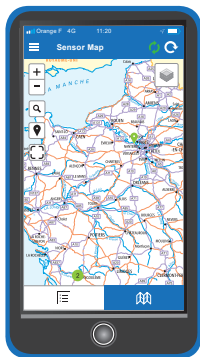
  

| Level | Group | Transmitter | Message                        | Timestamp            |
|-------|-------|-------------|--------------------------------|----------------------|
| OK    | demo  | FRESF       | Transmitter FRESF Alarm Alert  | 20160218 4:21:41 PM  |
| OK    | demo  | Demo 1      | Transmitter Demo 1 Alarm Alert | 20160218 12:21:48 PM |
| OK    | demo  | Demo PRA    | Transmitter Demo 1 Alarm Alert | 20160218 2:34:58 PM  |

FRESF

From: To: 20160218 Refresh

| Message                   | red  | env   | int. quality | Timestamp           |
|---------------------------|------|-------|--------------|---------------------|
| Switched to State 'Close' | 100% | 10.07 | -            | 2172018 8:34:58 PM  |
| Switched to State 'Open'  | 100% | 10.07 | -            | 2172018 8:34:38 PM  |
| Switched to State 'Close' | 100% | 10.07 | -            | 2162018 1:20:50 PM  |
| Switched to State 'Open'  | 100% | 10.07 | -            | 2162018 1:20:27 PM  |
| Switched to State 'Close' | 100% | 10.07 | -            | 2152018 11:35:57 AM |
| Switched to State 'Close' | 100% | 10.07 | -            | 2152018 9:34:54 AM  |
| Switched to State 'Open'  | 100% | 10.07 | -            | 2152018 9:34:26 AM  |
| Switched to State 'Close' | 100% | 10.07 | -            | 2142018 5:38:57 PM  |
| Switched to State 'Open'  | 100% | 10.07 | -            | 2142018 5:38:40 PM  |
| Switched to State 'Close' | 100% | 10.07 | -            | 2142018 4:00:16 PM  |
| Switched to State 'Open'  | 100% | 10.07 | -            | 2142018 3:59:50 PM  |
| Switched to State 'Close' | 100% | 10.07 | -            | 2142018 2:27:21 PM  |



## Återvinning

Kassera inte elektriska verktyg tillsammans med hushållsavfall! I enlighet med EU-direktiv 2002/96 / EG om avfall av elektrisk och elektronisk utrustning och dess genomförande i enlighet med nationell lagstiftning måste elverktyg som har uppnått i slutet av sitt liv samlas separat och återlämnas till en miljövänlig återvinningsanläggning.



RECYCLABLE

