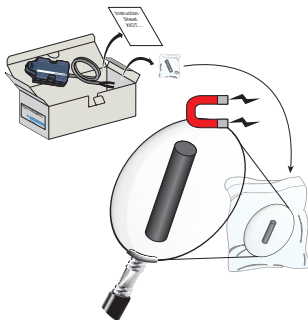
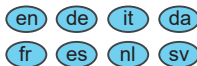


Autonome zender

<http://qr.tesensors.com/XIOT0001>

Flash deze QR-code om de gebruiksaanwijzing in een andere taal te openen.

Let op: u kunt verschillende taalversies van deze gebruiksaanwijzing downloaden via onze website op : www.tesensors.com



Uw feedback over dit document is meer dan welkom.
U kunt ons per e-mail bereiken op : customer-support@tesensors.com

OPMERKING**ONBEDOELDE WERKING VAN DE APPARATUUR**

De transmissie mag niet hoger zijn dan 50 frames/dag en 6 frames/uur. Het overschrijden van deze limieten resulteert in een serviceonderbreking (de overdracht van gegevens naar de gebruiker wordt gestopt).

⚠ WAARSCHUWING**ONJUIST GEBRUIK**

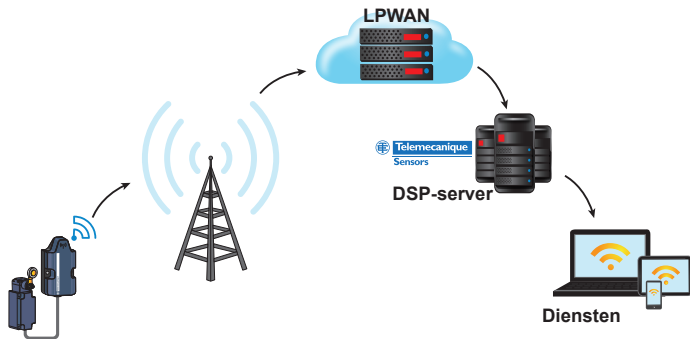
De XIOT11SE●●● werkt op een radionetwerk dat door externe bronnen kan worden gestoord. Bovendien is permanente toegang tot gegevens en diensten via internet afhankelijk van externe operatoren en kan niet voor 100% worden gegarandeerd. Daarom mag het systeem niet worden gebruikt voor kritieke waarschuwingen.

Het niet opvolgen van deze instructies kan leiden tot beschadiging van de apparatuur, ernstig letsel of de dood.

Opmerking:

- De goede werking van de gegevenstransmissie tussen de **XIOT11SE●●●**-zender en de toepassing hangt af van de Sigfox®-netwerkprestaties.
- Voor een toepassing die eigendom is van een klant die rechtstreeks met Sigfox® werkt maar een **XIOT11SE●●●**-zender gebruikt, raadpleegt u de Sigfox®-contractvoorwaarden voor cyberbeveiliging.
- Telemecanique Sensors kan de live-dekking van het Sigfox®-netwerk en de toekomstige inzet niet garanderen. Om een betrouwbare werking van het systeem te garanderen, is het belangrijk om te controleren of de XIOT-zender wordt geïnstalleerd in een gebied met een goed signaalniveau. Neem voor meer informatie contact op met uw dichtstbijzijnde distributeur. Een theoretische netwerkdekking is ook beschikbaar op de Sigfox®-website, via de smartphone-applicatie «**XIOT-app**» en vanaf het XIOT-platform: <https://XIOT.Tesensors.com>


Productpresentatie



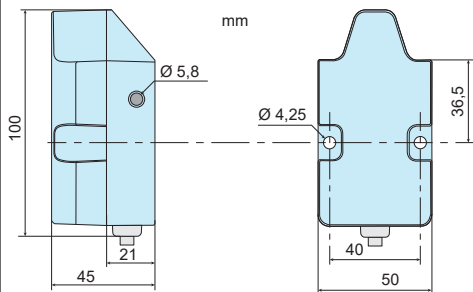
Met de autonome **XIOT11SE●●●**-zender kan de statuswijziging van één of twee droge contacten worden doorgegeven via een **LPWAN**-verbinding (radiotype). De verzonden informatie is toegankelijk op het web via een webbrowser of vanuit mobiele iOS- en Android-toepassingen. De gegevens zijn ook toegankelijk voor eigen toepassingen voor specifieke bewerkingen.

Geïntegreerde services:

- 5-jarig abonnement op het Sigfox-netwerk (alleen voor ref. **XIOT11SE5MRCL**)
- Hosting van gegevens op de servers van Schneider Electric
- Webtoegang voor het instellen en verwerken van verzonden gegevens
- Android- en iOS-toepassingen voor realtime diagnostiek en waarschuwingen
- Informatie over de status van de interne batterij
- Informatie over de kwaliteit van radio-ontvangst door het Sigfox-netwerk

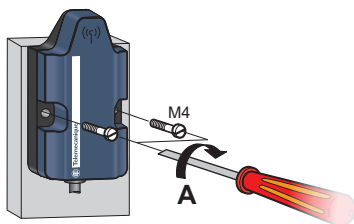
 Elektrische apparatuur mag alleen worden geplaatst, bediend en onderhouden door gekwalificeerd personeel. Schneider Electric aanvaardt geen aansprakelijkheid voor de gevolgen die voortkomen uit het gebruik van dit materiaal..

Afmetingen

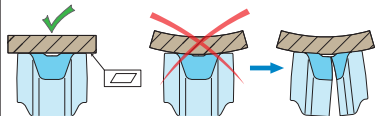
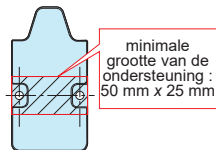


Montage

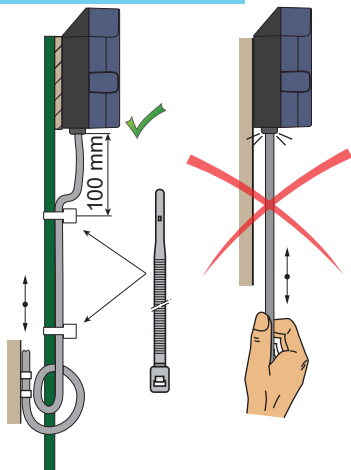
Met schroeven :



A: 3 N.m



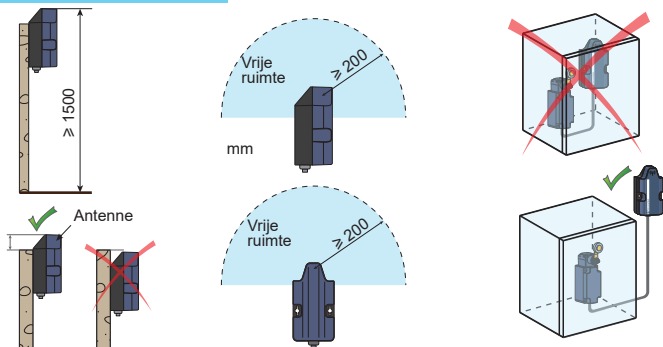
Vorzorgsmaatregelen bij de bedrading



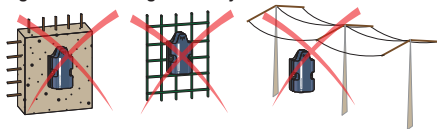
Opmerking :

Neem de nodige voorzorgsmaatregelen bij de installatie van een verlengkabel van meer dan 3 meter lengte in de nabijheid van elektrische apparatuur. Houd de kabel weg van apparatuur die elektromagnetische interferentie genereert (transformator, voedingskabel, elektrisch lassen, enzovoort).

Tips voor de montage



Signaalverzwakking afhankelijk van het materiaal



(*): V Waarden alleen ter indicatie. De werkelijke waarden zijn afhankelijk van de dikte en de aard van het materiaal.

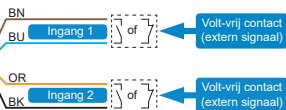
Materiaal	Signaalverzwakking (%)	Materiaalverzwakking (db)
Glazen venster	10...20% (*)	2
Gipswand	20...30% (*)	3
Stenen wand	50% (*)	6
Betonwand	70...80% (*)	15
Metalen structuur	70...100% (*)	30
Hoogspanningsleiding	50...90% (*)	20

Bedradingsdiagrammen



Opmerking:

- We raden het gebruik van 'low level'-contacten aan om een betrouwbare statusdetectie te garanderen.
- We raden aan te werken met contacten in open positie om de levensduur van de interne batterij te optimaliseren.



BN: Bruin
BK: Zwart
BU: Blauw
OR: Oranje

Kenmerken

Stroomvoorziening	Type	Geïntegreerde lithiumbatterij (Saft LS14500)	
	Spanning	3,6 V---	
	Levensduur	Aantal frames/dag	Levensduur van geïntegreerde batterij
		20	2,3 jaar
		10	4,2 jaar
2	13,6 jaar		
		Opmerking: - Deze berekeningen gelden bij een temperatuur van 20 °C. - Productopslag vóór gebruik : ≤ 1 jaar	
Ingang	Type	2 ingangssignalen van laag niveau potentiaalvrij contact	
	Contactingang	3 V - 6 µA	
	Detectieniveau	Om een OPEN status te detecteren: > 1,7 V	
		Om een GESLOTEN status te detecteren: < 0,7 V	
	Debouncetijd (filter)	100 ms	
Compatibiliteit	Eindschakelaars	XCM - XCK M/L/S - XCKJ - XCKN - XCK P/T/D	
	Drukschakelaars	XML A/B/C/D	
Verbinding	Type	Kabel (lengte: 2 m) - 2 x 2 draden: 0,34 mm ²	
Montage	Schroef (2 x M4)		
Afmetingen (mm)	50 x 45 x100		
Gewicht (g)	215		
Dekking van ontvangend netwerk	Zie de kaart op de Sigfox [®] -website: https://www.sigfox.com/en/coverage Of zie de kaart op het XIOT-platform : https://XIOT.Tesensors.com [Sigfox [®] -dekking]		
Transmissie	Verzending	Bij statuswijziging van ingangen + 1 keep alive-frame/dag	
	Frames	Formaat Sigfox [®] Europe - 12 bytes - 100 bps	
	Activering	Door externe magneet (meegeleverd met zender)	
	Werkende frequentieband	868,00 ... 868,60 MHz (subband h1.4 uit bijlage 1 van ERC / REC 70-03)	
	Maximaal effectief uitgestraald vermogen	≤ 25 mW (14 dBm) volgens EN/ETSI 300220-2	
Productcertificaties	EU, SIGFOX ready		
Reglement	EU volgens 2014/53/EU		
Normen	EN 62368-1 / EN 301489-1 / EN 300220-2		
Omgevingstemperatuur	Opslag	- 25 ... + 70 °C	
	Bediening	- 25 ... + 70 °C	
		Voor opslag of bediening: Max. temperatuur ≤ 65°C bij vocht > 85%	
Mate van bescherming	IP66		

⚠ ⚠ GEVAAR
GEVAAR VOOR EXPLOSIE OF ARC FLASH

- Probeer de interne batterij niet op te laden.
- Demonteer de interne batterij niet.
- Vervang de interne batterij niet doo

Het niet opvolgen van deze instructies kan leiden tot ernstig letsel of de dood.

Productconfiguratie

Opmerking : Voor gegevensuitwisseling via de zender moet een gebruikersaccount worden geregistreerd op de Schneider Electric-server.

Account aanmaken (of openen van een account) op de website van het internet XIOT-platform :

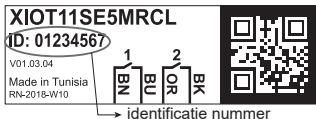
1

Open een browser (Internet Explorer, Firefox of Chrome) en kopieer het volgende adres:
<https://XIOT.Tesensors.com>

2

Volg de instructies op het scherm om een gebruikersaccount te openen of te maken. Vervolgens moet de zender worden geregistreerd met de unieke identificatiecode (code van 8 tekens vermeld op het productidentificatielabel)

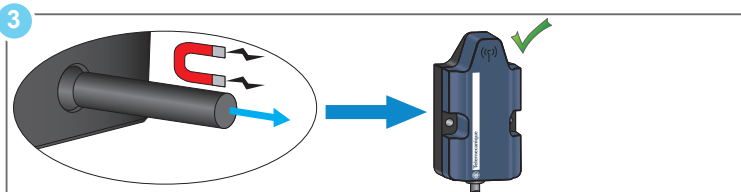
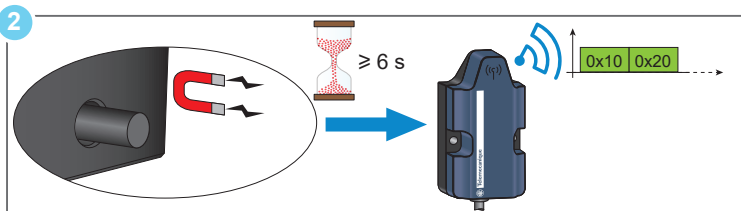
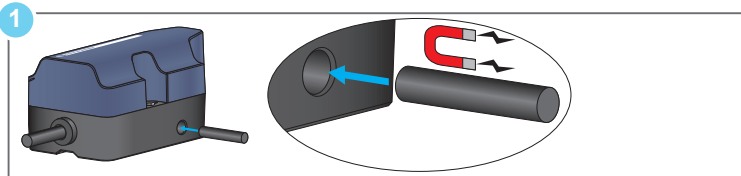
Voorbeeld van label:



Opmerking : Deze registratie wordt alleen gevalideerd als de server binnen maximaal drie minuten ten minste één dataframe van de zender ontvangt. Dit frame kan worden verzonden tijdens de activering van de zender (zie hieronder) of, als deze al is geactiveerd, door de statuswijziging van een van de ingangen.

Activering van de zender:

De frames-transmissie door de zender wordt geactiveerd met de meegeleverde magneet.



Opmerking:

- Wanneer de XIOT11SE●●●-zender is geactiveerd, kan deze niet meer worden uitgeschakeld of gedeactiveerd.
- Het abonnement start onmiddellijk na activering en kan niet worden opgeschort of geannuleerd.

Wanneer de registratie van kracht is, kunt u de verschillende menu's gebruiken om de verzonden informatie te personaliseren (naam van de zender, lokalisatie, naam van ingevoerde gegevens) en om de instellingen van waarschuwingen te configureren (statuswijziging, waarschuwingen per e-mail, ontvangers van waarschuwingen).

De gebruiker kan ook de geschiedenis van de verzonden gegevens en de status van de zenders (kwaliteit van de radiotransmissie, batterijstatus) bekijken en de gegevens desgewenst exporteren.

Gegevenstransmissie

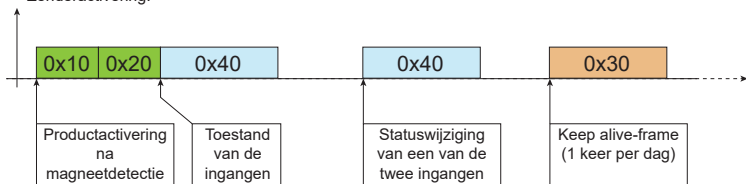
Radioframes

De zender verzendt drie frametypen via het SIGFOX®-netwerk:

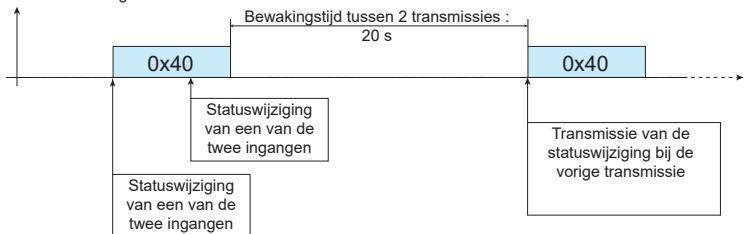
- Een gebeurtenisframe voor sensoringen (code0x40).
- Twee frames na activering (code0x10 & code0x20).
- Een keep alive-frame (code0x30).

Timingdiagrammen

- Zenderactivering:



- Gebeurtenis gedurende radiotransmissie:



Beschrijving van de frames die door de zender worden verzonden:

De verzonden frames zijn in little endian-indeling (minst significante bit als eerste).

WAARSCHUWING

POTENTIËLE COMPROMIS VAN SYSTEEM BESCHIKBAARHEID, INTEGRITEIT EN VERTROUWELIJKHEID

- Plaats netwerkapparaten achter meerdere lagen van cyberdefensie (zoals firewalls, netwerksegmentatie en detectie en bescherming van netwerkintrusie).
- Gebruik best practices op het gebied van cyberbeveiliging (bijvoorbeeld het minste privilege, scheiding van taken) om ongeautoriseerde blootstelling, verlies, wijziging van gegevens en logboeken of onderbreking van services te helpen voorkomen.

Het niet opvolgen van deze instructies kan leiden tot beschadiging van de apparatuur, ernstig letsel of de dood.

Gerelateerd document over cyberbeveiliging

Document titel	Webpagina Adres
Cybersecurity System Technical Note v2 [How Can I ... Reduce Vulnerability to Cyberattacks?]	https://www.schneider-electric.com/en/download/document/STN+v2/

Gegevens van de verzonden frames

Gebeurtenisframe voor sensoringangen (code 0x40)

Bytenr.	0	1	2	3	4	5	6	7	8	9	10
	Code		Sensor 1		Sensor 2		Gereserveerd			Status van sensoren (*)	
Waarde	0x40	Status (**)	Gebeurtenissteller (0x00 tot 0xFF)		Gebeurtenissteller (0x00 tot 0xFF)						

(**): zie beschrijving onder aan de pagina

(*) Sensorstatusbyte

Bytenr.	7	6	5	4	3	2	1	0
	Gereserveerd				Sensor 2		Sensor 1	
					Status bij vorige frame	Huidige status	Status bij vorige frame	Huidige status

Laag batterijniveau-bit:

- 1 als de spanning $\leq 2,5$ V is
- anders 0

Hardwarefout-bit:

- 1 als het product een hardwareprobleem heeft,
- anders 0

Activeringsframe (code 0x10 - code 0x20)

Bytenr.	0	1	2	3	4	5	6	7	8	9	10
Waarde	0x10	Status (**)	0x90	0x48	0x46	0x46	0x00	0x00	0x01	0x00	0x00

Bytenr.	0	1	2	3	4	5	6	7	8	9	10
Waarde	0x20	Status (**)	0x01	0x01	0x00	0x00	0x00	0x00	0x00	0x00	0x00

Keep alive-frame (code 0x30)

Bytenr.	0	1
Code		
Waarde	0x30	Status (**)

(**) Statusbyte

Bytenr.	7	6	5	4	3	2	1	0
Waarde	Teller van verzonden frames (0x0...0x7)			Gereserveerd	Hardwarefout	Laag batterijniveau		0x00

Laag batterijniveau-bit:

- 1 als de spanning ≤ 2.5 V is
- anders 0

Hardwarefout-bit:

- 1 als het product een hardwareprobleem heeft
- anders 0

**Telemecanique****Sensors****Schneider**
Electric™

Vereenvoudigde EU-conformiteitsverklaring

Simplified EU Declaration of Conformity

Wij, SCHNEIDER ELECTRIC INDUSTRIES SAS verklaren, op onze eigen verantwoordelijkheid, dat de radioapparatuur :

We, SCHNEIDER ELECTRIC INDUSTRIES SAS declare, under our sole responsibility, that the radio equipments :

Handelsmerk / Trademark : **Telemecanique**

Modellen / Models : **XIOT...**

voldoet aan essentiële vereisten van de volgende Europese richtlijnen :

comply with Essential Requirements of following European Directives :

Richtlijn radioapparatuur :

2014/53/UE

Radio Equipment Directive :

2014/53/EU

Voorschriften met betrekking tot de blootstelling aan elektromagnetische velden :

1999/519/CE

2013/35/UE

Regulations relative to the exposure to electromagnetic fields :

1999/519/EC

2013/35/EU

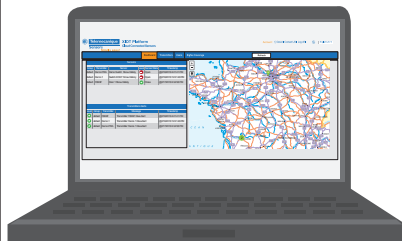
De volledige tekst van de EU-conformiteitsverklaring is beschikbaar op het volgende internetadres :

The full text of the EU Declaration of Conformity is available at the following internet address :

<http://qr.tesensors.com/XIOT0001>

XIOT-platformsoftware

XIOT-platformsoftware voor configuratie en controle van alle XIOT-zenders ... van uw installatie. Deze toepassing is beschikbaar voor pc (https://XIOT.Tesensors.com) of smartphone (XIOT-app).



XIOT Platform Account: C1Daw1 Contact US | Logoff English US
 Cloud Connected Sensors

Dashboard Transmitters Users Signal Coverage Refresh

Group	Transmitter	Sensor	Level	Sensor State	Timestamp
id448	Demo PRA	Demo Switch	Show History	Open	{@01902018:4:21:40 PM}
id448	Demo 1	Switch-XCOP	Show History	Open	{@01902018:12:21:48 PM}
id448	FRESF	Door 1	Show History	Close	{@01702018:2:34:58 PM}

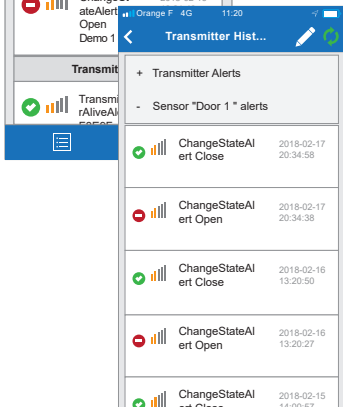
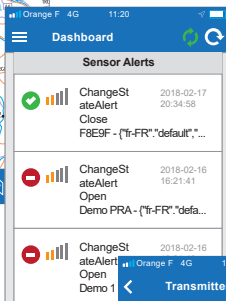
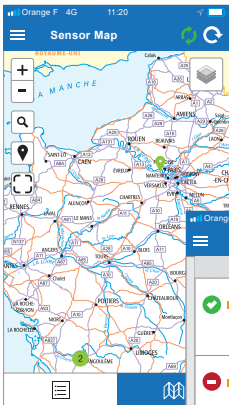
Transmitters Alerts

Level	Group	Transmitter	Message	Timestamp
id448	FRESF	Transmitter FRESF	Alert	{@01902018:4:21:41 PM}
id448	Demo 1	Transmitter Demo 1	Alert	{@01902018:12:21:48 PM}
id448	Demo PRA	Transmitter Demo PRA	Alert	{@01702018:2:34:58 PM}

FRESF

From: To: 2018018 Refresh

Message	red	env	lfe_quality	Timestamp
Switched to State 'Close'	1158	10.07	--	2172018:8:34:58 PM
Switched to State 'Open'	1158	10.07	--	2172018:8:34:38 PM
Switched to State 'Close'	1158	10.08	--	2162018:1:20:50 PM
Switched to State 'Open'	1151	10.08	--	2162018:1:20:27 PM
Switched to State 'Close'	1122	10.08	--	2152018:11:35:57 AM
Switched to State 'Close'	1128	10.08	--	2152018:9:34:54 AM
Switched to State 'Open'	1128	10.07	--	2152018:9:34:26 AM
Switched to State 'Close'	1131	10.07	--	2142018:5:38:57 PM
Switched to State 'Open'	1136	10.07	--	2142018:5:38:40 PM
Switched to State 'Close'	1138	10.07	--	2142018:4:00:16 PM
Switched to State 'Open'	1138	10.07	--	2142018:3:59:50 PM
Switched to State 'Close'	1134	10.07	--	2142018:2:27:21 PM



Recycling

Werp elektrisch gereedschap niet weg met het huishoudelijk afval! Met inachtneming van de Europese Richtlijn 2002/96 / EG betreffende afgedankte elektrische en elektronische apparatuur en de implementatie ervan in overeenstemming met de nationale wetgeving, moeten elektrische gereedschappen die het einde van hun levensduur hebben bereikt, apart worden ingezameld en worden teruggebracht naar een milieuvriendelijke recyclinginstallatie.



RECYCLABLE

