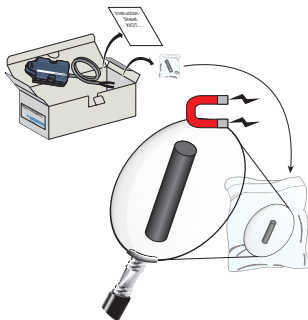
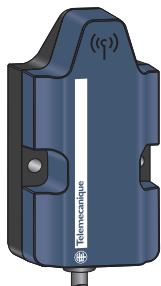


Trasmittitore autonomo



<http://qr.tesensors.com/XIOT0001>

Acquisire questo codice Qr per accedere a questa scheda di istruzioni in altre lingue.

Nota: è possibile scaricare questa scheda di istruzioni in diverse lingue dal nostro sito Web all'indirizzo : www.tesensors.com



- en
- de
- it
- da
- fr
- es
- nl
- sv

Tutti i commenti dell'utente sul contenuto di questo documento sono benvenuti. È possibile contattarci via e-mail all'indirizzo : customer-support@tesensors.com

AVVISO

FUNZIONAMENTO IMPREVISTO DELL'APPARECCHIATURA

La trasmissione non deve superare 50 frame/giorno e 6 frame/ora. Il superamento di tali limiti provoca un'interruzione del servizio (arresto della trasmissione dei dati verso l'utente).

⚠ AVVERTIMENTO

UTILIZZO IMPROPRIO

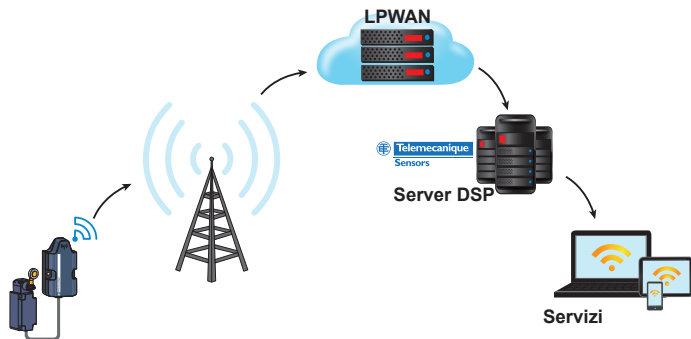
XIOT11SE●●● funziona su una rete radio che può essere disturbata da fonti esterne. Inoltre, l'accesso permanente a dati e servizi tramite internet dipende da operatori terzi e non può essere garantito al 100%. Pertanto, il sistema non deve essere utilizzato per avvisi critici.

La mancata osservanza di queste istruzioni può causare morte, lesioni personali gravi o danni all'apparecchiatura.

Nota:

- Il corretto funzionamento della trasmissione dei dati tra il trasmettitore **XIOT11SE●●●** e l'applicazione dipende dalle prestazioni della rete Sigfox®.
- Per un'applicazione, appartenente a un cliente che lavora direttamente con Sigfox ma che utilizza un trasmettitore **XIOT11SE●●●**, vedere i termini del contratto Sigfox® relativi alla sicurezza informatica.
- Telemecanique Sensors non può garantire la copertura in diretta della rete Sigfox® e la futura implementazione. Per garantire un funzionamento affidabile del sistema, è importante verificare che il trasmettitore XIOT sia installato in un'area con un buon livello di segnale. Per maggiori informazioni si prega di contattare il distributore più vicino. Una copertura teorica della rete è disponibile anche sul sito Web Sigfox®, dall'applicazione per smartphone "**XIOT App**" e dalla piattaforma XIOT:
<https://XIOT.Tesensors.com>

Presentazione del prodotto



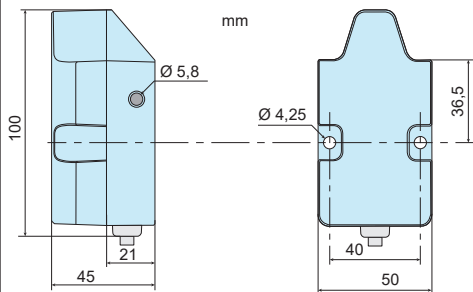
Il trasmettitore autonomo **XIOT11SE●●●** consente di sfruttare i cambiamenti di stato di uno o due contatti a secco attraverso una connessione **LPWAN** (tipo radio). Le informazioni trasmesse vengono rese disponibili sul Web tramite un browser Web o da applicazioni mobili IOS e Android. I dati sono inoltre accessibili dalle applicazioni proprietarie per elaborazioni specifiche.

Servizi integrati:

- Abbonamento di 5 anni alla rete «Sigfox®» (Solo per il rif. **XIOT11SE5MRCL**)
- Hosting dati su server Schneider-Electric
- Accesso Web per impostazione ed elaborazione dei dati trasmessi
- Applicazioni Android e IOS per allarmi e diagnostica in tempo reale
- Informazioni sullo stato della batteria interna
- Informazioni sulla qualità della ricezione radio dalla rete «Sigfox®»

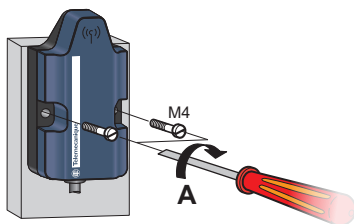
Manutenzione, riparazione, installazione e uso delle apparecchiature elettriche si devono affidare solo a personale qualificato. Schneider Electric non si assume alcuna responsabilità per qualsiasi conseguenza derivante dall'uso di questo materiale.

Dimensioni

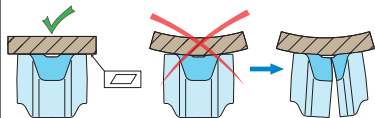
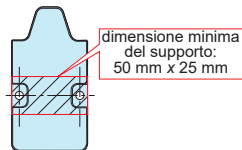


Montaggio

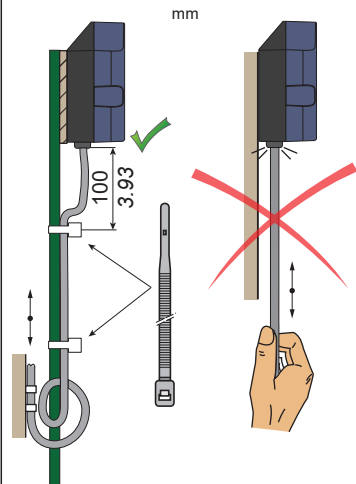
Con viti :



A: 3 N.m

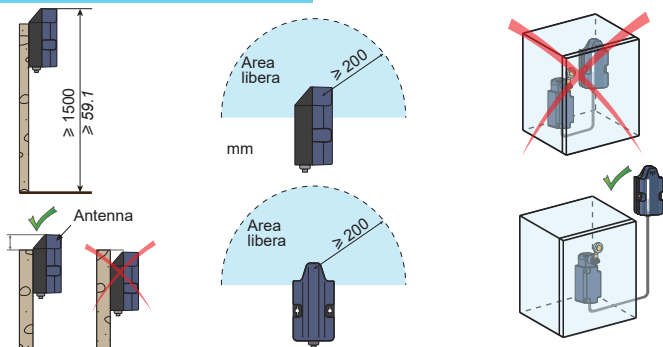


Precauzioni per il cablaggio

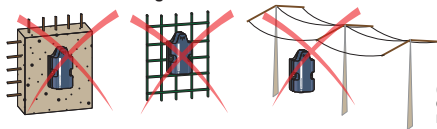


Nota:
L'estensione del cavo, oltre 3 metri di lunghezza, richiede precauzioni di installazione, in caso di presenza di apparecchiature elettriche vicine. Allontanare il cavo dall'apparecchiatura che genera l'interferenza elettromagnetica (trasformatore, linea di alimentazione, saldatura elettrica, ecc.).

Suggerimenti per il montaggio



Attenuazione del segnale in base al materiale



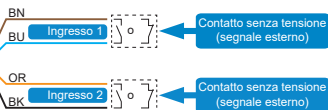
(*): valori a mero scopo indicativo. I valori effettivi dipendono dallo spessore e dalla natura del materiale.

Materiale	Attenuazione segnale (%)	Attenuazione materiale (db)
Finestra in vetro	10...20% (*)	2
Parete di gesso	20...30% (*)	3
Parete di mattoni	50% (*)	6
Parete di cemento	70...80% (*)	15
Struttura metallica	70...100% (*)	30
Rete alta tensione	50...90% (*)	20

Schemi di cablaggio

Nota:

- Consigliamo l'utilizzo di contatti di "basso livello" per garantire un rilevamento affidabile del loro stato.
- Consigliamo di lavorare con contatti in posizione aperta per ottimizzare la durata della batteria interna.



BN: Marrone
BK: Nero
BU: Blu
OR: Arancione

Caratteristiche

Alimentazione	Tipo	Batteria al litio integrata (Saft LS14500)		
	Tensione	3,6 V---		
	Durata	Numero di frame/giorno	Durata batteria integrata	
		20	2,3 anni	
		10	4,2 anni	
2	13,6 anni			
Nota: - Questi calcoli sono stati eseguiti per una temperatura di 20 °C. - Conservazione del prodotto prima dell'uso : ≤ 1 anno				
Ingresso	Tipo	2 ingressi di tipo a contatto senza voltaggio di basso livello		
	ingresso contatto	3 V - 6 µA		
	Livello rilevamento	Per rilevare uno stato APERTO : > 1,7 V Per rilevare uno stato CHIUSO : < 0,7 V		
	Tempo di antirimbazzo (filtro)	100 ms		
Compatibilità	Interruttori finecorsa	XCM - XCK M/L/S - XCKJ - XCKN - XCK P/T/D		
	Interruttori di pressione	XML A/B/C/D		
Collegamento	Tipo	Cavo (lunghezza: 2 m) - 2 x 2 fili: 0,34 mm ²		
Fissaggio	Vite (2 x M4)			
Dimensioni (mm)	50 x 45 x100			
Massa (g)	215			
Copertura rete ricevente	Vedere la mappa sul sito Web Sigfox [®] : https://www.sigfox.com/en/coverage Oppure vedere la mappa sulla piattaforma XIOT : https://XIOT.Tesensors.com [Sigfox [®] coverage]			
Trasmissione	Invio	Su cambiamento di stato degli ingressi + 1 frame keep alive / giorno		
	Frame	Formato Sigfox [®] Europe - 12 byte - 100 bps		
	Attivazione	Per magneti esterno (fornito con il trasmettitore)		
	Banda di frequenza operativa	868,00 ... 868,60 MHz (sottobanda h1.4 dall'annesso 1 dell'ERC / REC 70-03)		
	Potenza irradiata massima efficace	≤ 25 mW (14 dBm) secondo EN/ETSI 300220-2		
Certificazioni prodotto	EU, SIGFOX ready			
Normativa	EU secondo 2014/53/EU			
Norme	EN 62368-1 / EN 301489-1 / EN 300220-2			
Temperatura aria ambiente	Conservazione	- 25 ... + 70 °C		
	Funzionamento	- 25 ... + 70 °C		
		Per conservazione o funzionamento: temperatura max. ≤ 65°C se umidità > 85%		
Grado di protezione	IP66			

⚠ ⚠ PERICOLO
RISCHIO DI ESPLOSIONE O ARCO ELETTRICO

- Non provare a ricaricare la batteria interna.
- Non smontare la batteria interna.
- Non sostituire la batteria interna con un altro modello.

Il mancato rispetto di queste istruzioni provocherà morte o gravi infortuni.

Configurazione del prodotto

Nota: Per utilizzare i dati inviati dal trasmettitore è necessaria la registrazione da un account utente sul server Schneider-Electric.

Creazione account (o apertura account) sul sito Web della piattaforma Internet XIOT :

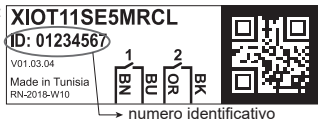
1

Aprire un browser (Internet Explorer, Firefox o Chrome) e copiare l'indirizzo seguente :
<https://XIOT.Tesensors.com>

2

Per aprire o creare un account utente, seguire le istruzioni fornite sullo schermo. È quindi necessario registrare il trasmettitore dal relativo identificativo univoco (codice di 8 caratteri scritto sull'etichetta di identificazione del prodotto)

Esempio di etichetta :

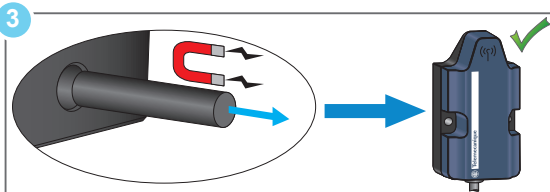
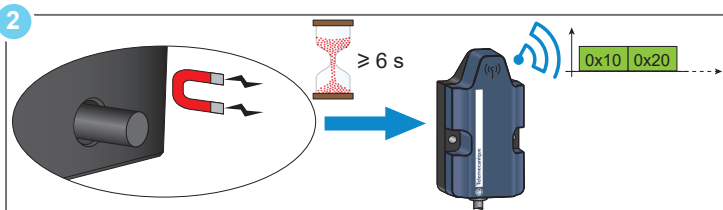
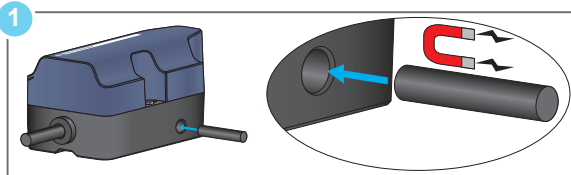


Nota: questa registrazione viene convalidata solo se il server riceve almeno un frame dati dal trasmettitore entro un massimo di tre minuti.

Tale frame può essere quello inviato durante l'attivazione del trasmettitore (vedere di seguito) oppure se l'attivazione è già stata effettuata, quello risultante dal cambiamento di stato di uno degli ingressi.

Attivazione del trasmettitore:

L'attivazione della trasmissione dei frame da parte del trasmettitore viene effettuata tramite il magnete contenuto nella confezione del prodotto.


Nota:

- Dopo l'attivazione, non è più possibile spegnere o disattivare il trasmettitore **XIOT11SE●●●**.
- L'abbonamento parte immediatamente dopo l'attivazione e non può essere sospeso o annullato.

Non appena la registrazione risulta attiva, i vari menu proposti all'utente consentono di personalizzare le informazioni trasmesse (denominazione del trasmettitore, posizione, denominazione delle entrate) e di configurare gli allarmi (cambiamento di stato delle entrate, allarmi tramite e-mail, destinatari degli allarmi).

L'utente può inoltre consultare la cronologia dei dati trasmessi, lo stato dei suoi trasmettitori (qualità della trasmissione radio, stato della batteria) ed esportare eventualmente i dati.

Trasferimento dei dati

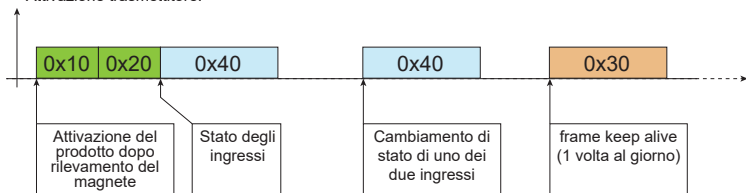
Radio frames

Il trasmettitore invia quattro tipi di frame sulla rete SIGFOX® :

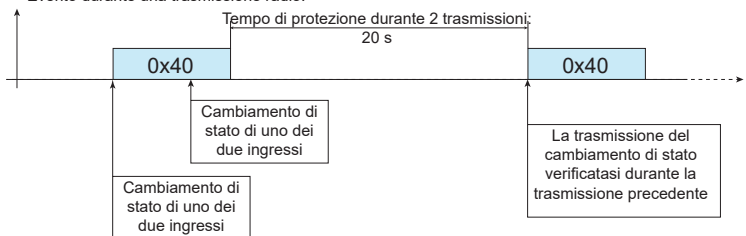
- Un frame evento per ingressi sensore (code0x40).
- Due frame dopo l'attivazione (code0x10 & code0x20).
- Un frame keep alive (code0x30).

Cronogrammi

- Attivazione trasmettitore:



- Evento durante una trasmissione radio:



Descrizione dei frame trasmessi dal trasmettitore :

I frame trasmessi sono in formato Little endian (bit meno significativo per primo).

AVVERTIMENTO

COMPROMESSO POTENZIALE DI DISPONIBILITÀ DEL SISTEMA, INTEGRITÀ E RISERVATEZZA

- Posizionare dispositivi collegati in rete dietro molteplici livelli di cyber difese (come firewall, segmentazione della rete e rilevamento e protezione delle intrusioni di rete).
- Utilizzare le migliori prassi in materia di sicurezza informatica (ad esempio, il privilegio minimo, la separazione delle funzioni) per impedire l'esposizione non autorizzata, la perdita, la modifica di dati e registri o l'interruzione dei servizi.

Il mancato rispetto di queste istruzioni può provocare morte, gravi infortuni o danni alle apparecchiature.

Documento correlato sulla cybersecurity

Titolo del documento

Cybersecurity System Technical Note v2 [How Can I ... Reduce Vulnerability to Cyberattacks?]

Indirizzo della pagina web

<https://www.schneider-electric.com/en/download/document/STN+v2/>

Dettaglio dei frame trasmessi

Frame evento per ingressi sensore (code 0x40)

Byte n°	0	1	2	3	4	5	6	7	8	9	10
	Codice		Sensore 1		Sensore 2		Riservato			Stato sensori (*)	
Valore	0x40	Stato (**)	Contatore eventi (da 0x00 a 0xFF)		Contatore eventi (da 0x00 a 0xFF)						

(**): vedere la descrizione al fondo della pagina

(*) Byte stato sensori

Byte n°	7	6	5	4	3	2	1	0
	Riservato				Sensore 2		Sensore 1	
					Stato a frame precedente	Stato corrente	Stato a frame precedente	Stato corrente

Stato:

- 0x01 se il contatto è aperto
- 0x00 se il contatto è chiuso

Contatori:

- Da 0x00 a 0xFF

Frame di attivazione (codice 0x10 - codice 0x20)

Byte n°	0	1	2	3	4	5	6	7	8	9	10
Valore	0x10	Stato (**)	0x90	0x48	0x46	0x46	0x00	0x00	0x01	0x00	0x00

Byte n°	0	1	2	3	4	5	6	7	8	9	10
Valore	0x20	Stato (**)	0x01	0x01	0x00	0x00	0x00	0x00	0x00	0x00	0x00

Frame keep alive (code 0x30)

Byte n°	0	1
	Codice	
Valore	0x30	Stato (**)

() Byte di stato**

Byte n°	7	6	5	4	3	2	1	0
Valore	Contatore frame ricevuti (0x0....0x7)			Riservato		Errore hardware	Batteria scarica	0x00

Bit batteria scarica:

- 1 se la tensione è ≤ 2.5 V
- in alternativa 0

Bit errore hardware:

- 1 per problema hardware sul prodotto,
- in alternativa 0

**Telemecanique****Sensors****Schneider**
Electric™

Dichiarazione UE di conformità semplificata

Simplified EU Declaration of Conformity

Noi, SCHNEIDER ELECTRIC INDUSTRIES SAS dichiariamo, sotto la nostra sola responsabilità, che le apparecchiature radio:

We, SCHNEIDER ELECTRIC INDUSTRIES SAS declare, under our sole responsibility, that the radio equipments :

Marchio / Trademark : **Telemecanique**

Modelli / Models : **XIOT...**

sono conformi con i Requisiti essenziali delle seguenti

Direttive Europee :

comply with Essential Requirements of following European Directives :

Direttiva sulle apparecchiature radio : 2014/53/UE	Radio Equipment Directive : 2014/53/EU
--	--

Regolamentazioni relative all'esposizione ai campi elettromagnetici : 1999/519/CE 2013/35/UE	Regulations relative to the exposure to electromagnetic fields : 1999/519/EC 2013/35/EU
---	--

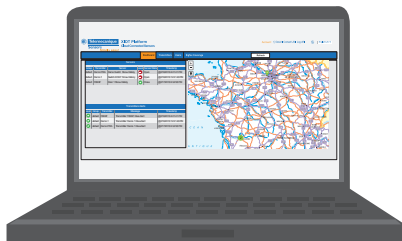
Il testo completo della Dichiarazione UE di conformità è disponibile al seguente indirizzo Internet :

The full text of the EU Declaration of Conformity is available at the following internet address :

<http://qr.tesensors.com/XIOT0001>

Piattaforma software XIOT

Piattaforma software XIOT per configurazione e controllo di tutti i trasmettitori XIOT.... dell'installazione dell'utente. Questa applicazione è disponibile per PC (https://XIOT.Tesensors.com) o Smartphone (XIOT App).



XIOT Platform
Account: C1Daw1 Contact US | Logoff | English

Dashboard Transmitters Users Rights Coverage Refresh

Group	Transmitter	Sensor	Level	Sensor State	Timestamp
default	Demo PRA	Demo Switch Show History	Open	Open	{@01902018:4:21:40 PM}
default	Demo 1	Switch XOP Show History	Open	Open	{@01902018:12:21:48 PM}
default	FRESF	Door 1 Show History	Close	Close	{@01702018:2:34:58 PM}

Transmitters Alerts

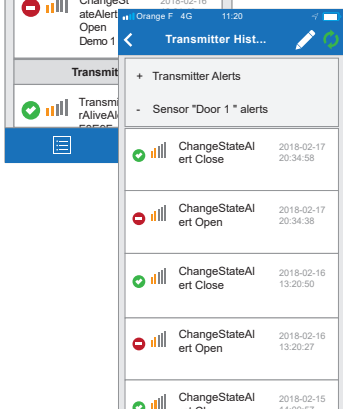
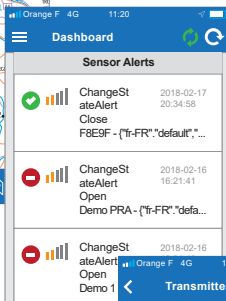
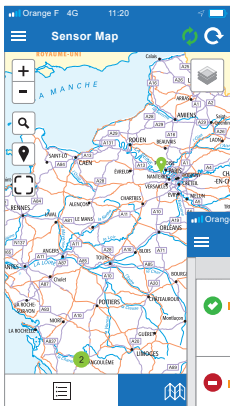
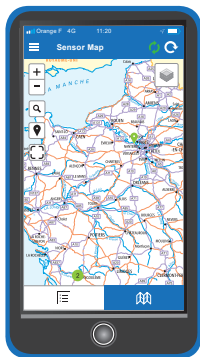
Level	Group	Transmitter	Message	Timestamp
default	FRESF	Transmitter FRESF Alarm Alert		{@01902018:4:21:41 PM}
default	Demo 1	Transmitter Demo 1 Alarm Alert		{@01902018:12:21:48 PM}
default	Demo PRA	Transmitter Demo 1 Alarm Alert		{@01702018:2:34:58 PM}

FRESF

From: To: 2082018 Refresh

Door 1 Transmitter

Message	red	env	int. quality	Timestamp
Switched to State 'Close'	0/100	100%	100%	2172018 8:34:58 PM
Switched to State 'Open'	0/100	100%	100%	2172018 8:34:38 PM
Switched to State 'Close'	0/100	100%	100%	2162018 1:20:50 PM
Switched to State 'Open'	0/100	100%	100%	2162018 1:20:27 PM
Switched to State 'Close'	0/100	100%	100%	2152018 11:35:57 AM
Switched to State 'Close'	0/100	100%	100%	2152018 9:34:54 AM
Switched to State 'Open'	0/100	100%	100%	2152018 9:34:26 AM
Switched to State 'Close'	0/100	100%	100%	2142018 5:38:57 PM
Switched to State 'Open'	0/100	100%	100%	2142018 5:38:40 PM
Switched to State 'Close'	0/100	100%	100%	2142018 4:00:16 PM
Switched to State 'Open'	0/100	100%	100%	2142018 3:59:50 PM
Switched to State 'Close'	0/100	100%	100%	2142018 2:27:21 PM



Raccolta differenziata

Non smaltire attrezzi elettrici insieme ai rifiuti domestici! In osservanza della Direttiva Europea 2002/96 / CE sui rifiuti di apparecchiature elettriche ed elettroniche e la sua implementazione in conformità con la legislazione nazionale, gli strumenti elettrici che hanno raggiunto la fine della loro vita devono essere raccolti separatamente e restituiti ad un impianto di riciclaggio compatibile con l'ambiente.



RECYCLABLE

