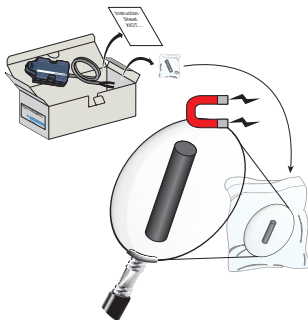


Enkeltstående sender

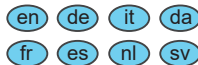


<http://qr.tesensors.com/XIOT001>

Vis denne QR-kode for at få adgang til instruktionsarket på andre sprog.

Bemærk: Du kan downloade dette instruktionsark på forskellige sprog fra vores websted :

www.tesensors.com



Vi byder dine kommentarer til dette dokument velkommen. Du kan kontakte os via e-mail på : customer-support@tesensors.com

MEDDELELSE

UTILSIGTET BETJENING AF UDSTYR

Transmissionen må ikke overstige 50 billeder/dag og 6 billeder/time. Overskrides disse grænser kan det føre til serviceafbrydelse (stop af dataoverførsel til brugeren).

 ADVARSEL

FORKERT BRUG

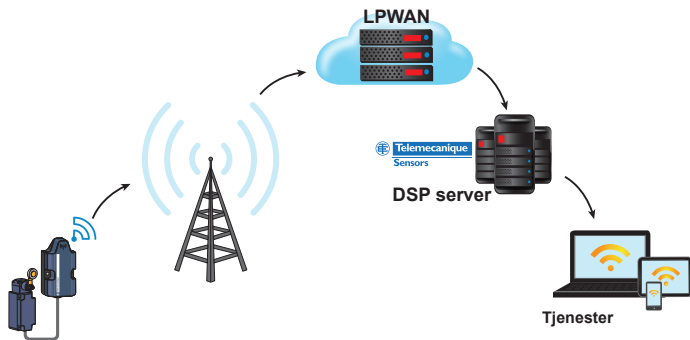
XIOT11SE●●● betjenes på et radionetværk, som kan forstyrres af eksterne kilder. Derudover er permanent adgang til data og tjenester via internettet afhængig af tredjeparts operatører og kan ikke sikres ved 100%. Derfor må systemet ikke bruges til kritiske advarsler.

Manglende overholdelse af disse instruktioner kan medføre død, alvorlig personskade eller beskadigelse af udstyr.

Bemærk:

- Korrekt dataoverførsel mellem XIOT11SE●●●-senderen og applikationen afhænger af Sigfox® netværksydelse.
- For en applikation, hvor en kunde arbejder direkte med Sigfox® men som bruger en XIOT11SE●●● sender, skal du se Sigfox® kontraktbetingelser for cybersikkerhed.
- Telemecanique Sensors kan ikke garantere den levende dækning af Sigfox®-netværket og fremtidig implementering. For at sikre en pålidelig drift af systemet er det vigtigt at kontrollere, at XIOT-senderen installeres i et område med et godt signalniveau. For mere information kontakt venligst din nærmeste forhandler. En teoretisk netværksdækning er også tilgængelig på Sigfox®-webstedet, fra smartphone-applikationen «XIOT App.» Og fra XIOT-plattformen: <https://XIOT.Tesensors.com>

Produktpræsentation



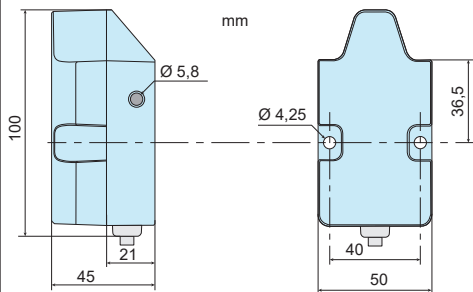
XIOT11SE●●●, som enkeltstående sender, tillader at udnytte tilstandsændringer for en eller to strømfrige kontakter via en LPWAN-forbindelse (radiotype). De udsendte oplysninger gøres tilgængelige på webstedet via webbrowseren eller fra IOS og Android mobilapplikationer. Data kan også tilgås af ejerapplikationer til specifikke behandlinger.

Integrerede tjenester :

- 5-årligt abonnement på «Sigfox®» netværket (kun til thr ref. XIOT11SE5MRCL)
- Opbevaring af data på Schneider-Electric-servere
- Webadgang til indstilling og behandling af sendte data
- Android- og IOS-applikationer for diagnose- og advarsler i realtid
- Oplysninger om det interne batteris tilstand
- Oplysninger om kvaliteten af radiomodtagelse for «Sigfox®»-netværket

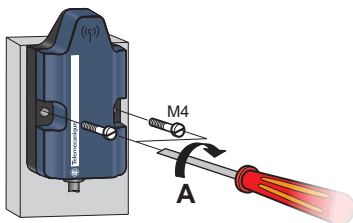
Elektrisk udstyr må kun monteres, betjenes, serviceres og vedligeholdes af kvalificeret personale.
 (da) Schneider Electric påtager sig intet ansvar for eventuelle følgevirkninger, som skyldes brug af dette materiale.

Mål

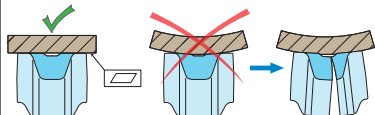
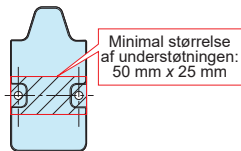


Montering

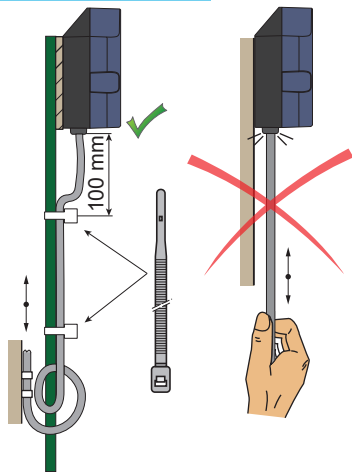
Med skruer:



A: 3 N.m

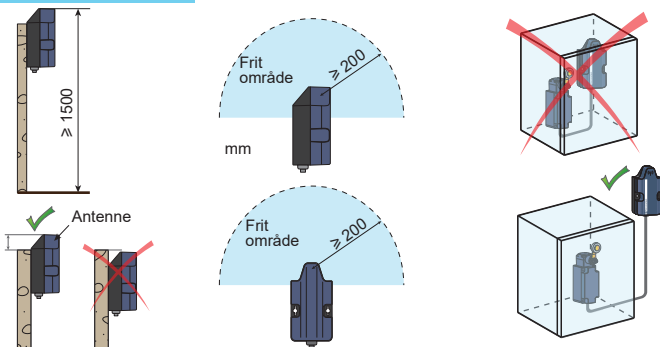


Forholdsregler for ledningsinstallation

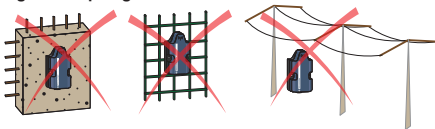


Bemærk:
Kabelforlængelser med en længde på over 3 meter, kræver installationsforholdsregler, i tilfælde af tilstedeværelse af elektrisk udstyr i nærheden. Flyt kablet længere væk fra udstyret, der danner elektromagnetisk interferens (transformer, strømforsyningslinje, elektrosvajsning, osv.).

Monteringsspidser



Signaldæmpning i henhold til materialet



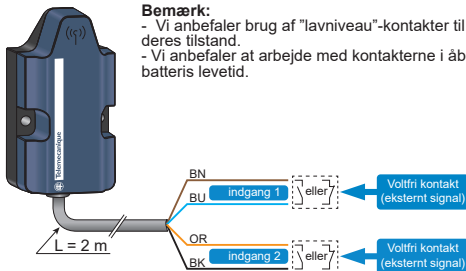
(*): Værdier er kun til indikationsformål. Aktuelle værdier afhænger af materialets tykkelse og beskaffenhed.

Materiale	Signaldæmpning (%)	Materiale dæmpning (db)
Glasvindue	10...20% (*)	2
Gipsvæg	20...30% (*)	3
Murstensvæg	50% (*)	6
Betonvæg	70...80% (*)	15
Metalstruktur	70...100% (*)	30
Højspændingsnet	50...90% (*)	20

Forbindelsesskema

Bemærk:

- Vi anbefaler brug af "lavniveau"-kontakter til at sikre en pålidelig påvisning af deres tilstand.
- Vi anbefaler at arbejde med kontakterne i åben position for at optimere det interne batteris levetid.



BN: Brun
 BK: Sort
 BU: Blå
 OR: Orange

Egenskaber

Strømforsyning	Type	Integreret lithium-batteri (Saft LS14500)		
	Spænding	3,6 V $\overline{-}$		
	Levetid	Antal billeder/dag	Levetid for batterilevetid	
		20	2,3 flere år	
		10	4,2 flere år	
2	13,6 flere år			
		Bemærk: - Disse beregninger udføres for en temperatur på 20 °C. - Produktopbevaring før brug: \leq 1 år		
Indgang	Type	2 lavt niveau volt-fri kontakt type indgange		
	Kontaktindgang	3 V - 6 μ A		
	Påvisningsniveau	For at påvise en ÅBEN tilstand: > 1,7 V For at påvise en LUKKET tilstand: < 0,7 V		
	Kontaktpræltid (filter)	100 ms		
Kompatibilitet	Grænsekontakt	XCM - XCK M/L/S - XCKJ - XCKN - XCK P/T/D		
	Trykkontakt	XML A/B/C/D		
Tilslutning	Type	Kabel (længde: 2 m) - 2 x 2 ledninger: 0,34 mm ²		
Fastgørelse		Skrue (2 x M4)		
Mål (mm)		50 x 45 x100		
Vægt (g)		215		
Modtagernetværksdækning		Se kortet på Sigfox [®] webstede : https://www.sigfox.com/en/coverage Eller se kortet på XIOT-plattformen : https://XIOT.Tesensors.com [Sigfox [®] coverage]		
Transmission	Sende	Ved tilstandsændringer for inputs + 1 "keep alive"-billede/dag		
	Billeder	Sigfox [®] europæiske format - 12 bytes - 100 bps		
	Aktivering	Med eksternt magnet (leveres med senderen)		
	Driftsfrekvensbånd	868,00 ... 868,60 MHz (underbånd h1.4 fra bilag 1 til ERC / REC 70-03)		
	Maksimal effektiv udstrålet effekt	\leq 25 mW (14 dBm) ifølge EN/ETSI 300220-2		
Produktcertificeringer		EU, SIGFOX ready		
Forordninger		EU ifølge 2014/53/EU		
Standarder		EN 62368-1 / EN 301489-1 / EN 300220-2		
Omgivende lufttemperatur	Opbevaring	- 25 ... + 70 °C		
	Betjening	- 25 ... + 70 °C		
		For opbevaring eller betjening : Temperatur maks. \leq 65°C hvis luftfugtighed > 85%		
Beskyttelsesgrad		IP66		

⚠ ⚠ FARE
FARE FOR EKSPLOSION ELLER ARC FLASH

- Forsøg ikke at genoplade det interne batteri.
- Afmonter ikke det interne batteri.
- Udveksl ikke det interne batteri med en anden model.

Manglende overholdelse af disse instruktioner kan medføre død eller alvorlig personskade.

Produktindstilling

Bemærk : Dataudnyttelsen, der sendes af senderen kræver en tilmelding fra en brugerkonto på Schneider-Electric-serveren.

Oprettelse af konto (eller kontoåbning) på internet XIOT platforms hjemmeside :

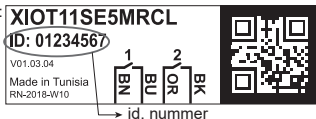
1

Åbn en browser (Internet Explorer, Firefox eller Chrome) og kopier følgende adresse :
<https://XIOT.Tesensors.com>

2

Følg vejledningerne på skærmen for at åbne eller oprette en brugerkonto. Derefter er det nødvendigt at tilmelde senderen fra dens unikke identifikator (kode med 8 skrifttegn skrevet på produktets identifikationsetiket)

Eksempel på etiket :

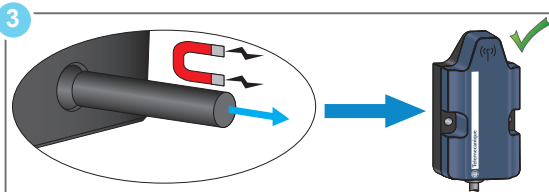
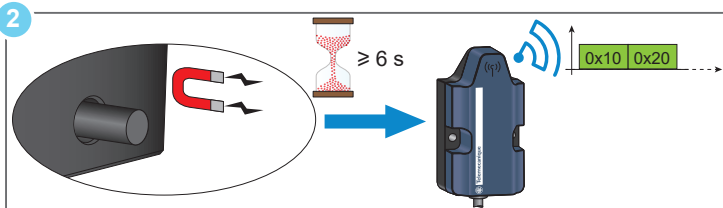
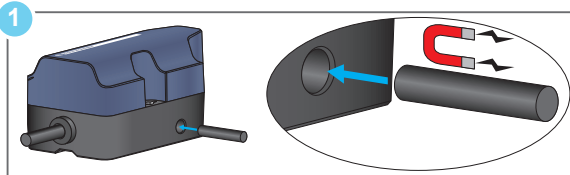


Bemærk : Denne tilmelding valideres kun, hvis serveren modtager mindst et databillede fra senderen inden for maks. tre minutter.

Dette billede kan anvendes til udsendelse under aktivering af senderen (se nedenfor) eller hvis aktiveringen allerede blev udført, ved ændring af tilstanden for et af inputs.

Aktivering af sender :

Udløsning af billedtransmission af senderen udføres med magneten, der medfølger i produktemballagen.



Bemærk :

- Når den er aktiveret kan XIOT11SE●●●-senderen ikke længere slukkes eller deaktiveres.
- Abonnementet begynder omgående efter aktivering og kan ikke afbrydes eller annulleres.

Når tilmeldingen er funktionel, gør de forskellige menuer, der foreslås til brugeren det muligt, at personalisere de sendte oplysninger (navngivning af senderen, lokalisering, navngivning af posterne) og opsætning af advarsler (ændring af tilstand for poster, advarsler via e-mail, modtagere af advarsler). Brugeren har også mulighed for at forhøre sig med historikken for de udsendte data, sendertilstand (kvaliteten af radiotransmissionen, batteritilstand), og eksportere data, hvis brugeren ønsker det.

Datatransmission

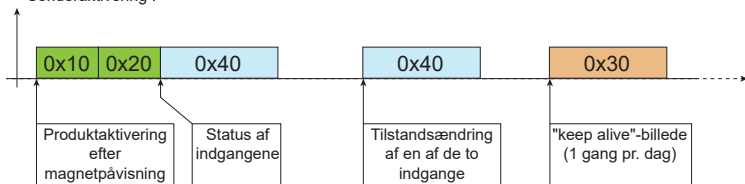
Radiobilleder

Senderen sender tre billedtyper på SIGFOX®-netværket :

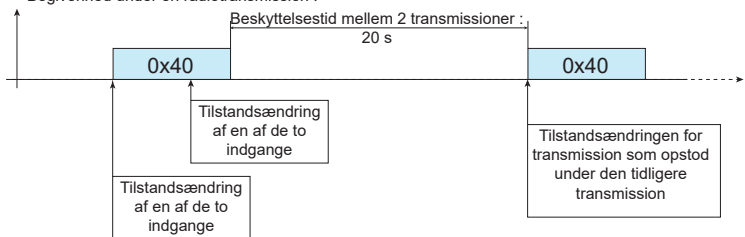
- Et begivenhedsbillede for sensorinputs (kode0x40).
- To billeder efter aktivering (kode0x10 & kode0x20).
- Et "keep alive"-billede (kode0x30).

Timing-diagrammer

- Senderaktivering :



- Begivenhed under en radiotransmission :



Billedbeskrivelse sendt af senderen:

De udsendte billeder er i formatet Little endian (mindst betydende bit først).

ADVARSEL

POTENTIEL KOMPROMIS AF SYSTEMTILGÆNGELIGHED, INTEGRITET OG FORTROLIGHED

- Placer netværksenheder bag flere lag af cyberforsvar (f.eks. Firewalls, netværk segmentering og registrering og beskyttelse af netværksindbrud).
- Brug bedste praksis i cybersikkerhed (f.eks. mindst privilegium, adskillelse af opgaver) for at forhindre uautoriseret eksponering, tab, ændring af data og logfiler eller afbrydelse af tjenester.

Manglende overholdelse af disse instruktioner kan medføre død, alvorlig personskade eller beskadigelse af udstyr.

Relateret dokument om cybersikkerhed

Dokument titel	Webside adresse
Cybersecurity System Technical Note v2 [How Can I ... Reduce Vulnerability to Cyberattacks?]	https://www.schneider-electric.com/en/download/document/STN+v2/

Detalje for udsendte billeder

Begivenhedsbillede for sensorinputs (kode 0x40)

Byte nr.	0	1	2	3	4	5	6	7	8	9	10
	Kode		Sensor 1		Sensor 2		Reserveret			Sensor-tilstand (*)	
Værdi	0x40	Status (**)	Begivenhedstæller (0x00 til 0xFF)		Begivenhedstæller (0x00 til 0xFF)						

(**): se beskrivelse i bunden af siden

(*) Sensortilstand byte

Byte nr.	7	6	5	4	3	2	1	0
	Reserveret				Sensor 2		Sensor 1	
					Tilstand ved tidligere billede	Nuværende tilstand	Tilstand ved tidligere billede	Nuværende tilstand

Tilstand:

- 0x01 hvis kontakten er åben
- 0x00 hvis kontakten er lukket

Tællere:

- Fra 0x00 til 0xFF

Aktiveringsbillede (kode 0x10 - kode 0x20)

Byte nr.	0	1	2	3	4	5	6	7	8	9	10
Værdi	0x10	Status (**)	0x90	0x48	0x46	0x46	0x00	0x00	0x01	0x00	0x00

Byte nr.	0	1	2	3	4	5	6	7	8	9	10
Værdi	0x20	Status (**)	0x01	0x01	0x00	0x00	0x00	0x00	0x00	0x00	0x00

"Keep alive"-billede (kode 0x30)

Byte nr.	0	1
Kode		
Værdi	0x30	Status (**)

() Status byte**

Byte nr.	7	6	5	4	3	2	1	0
Værdi	Tæller for udsendte billeder (0x0....0x7)			Reserveret		Hardwarefejl	Lavt batteri	0x00

Lavt batteri bit:

- 1 hvis spændingen er ≤ 2.5 V
- ellers 0

Hardwarefejl bit:

- 1 hvis der findes et hardwareproblem på produktet,
- ellers 0

**Telemecanique****Sensors****Schneider**
Electric™

Forenklet EF-overensstemmelseserklæring Simplified EU Declaration of Conformity

Vi, SCHNEIDER ELECTRIC INDUSTRIES SAS erklærer, under vores eneansvar, at radioudstyret :

We, SCHNEIDER ELECTRIC INDUSTRIES SAS declare, under our sole responsibility, that the radio equipments :

Varemærke / Trademark : **Telemecanique**
Modeller / Models : **XIOT...**

Overholder de væsentlige krav til at følge de europæiske direktiver :

comply with Essential Requirements of following European Directives :

Radioudstyrsdirektiv :
2014/53/UE

Radio Equipment Directive :
2014/53/EU

Regler i forbindelse med eksponering for elektromagnetiske felter :
1999/519/CE
2013/35/UE

Regulations relative to the exposure to electromagnetic fields :
1999/519/EC
2013/35/EU

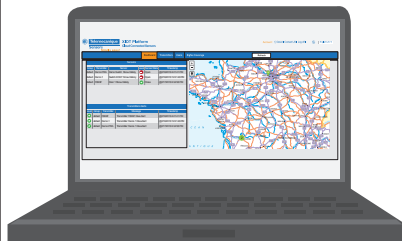
Den fulde tekst for EF-overensstemmelseserklæringen findes på følgende internetadresse :

The full text of the EU Declaration of Conformity is available at the following internet address :

<http://qr.tesensors.com/XIOT0001>

XIOT-plattformsoftware

XIOT-plattformsoftware til konfiguration og kontrol af alle senders XIOT... for din installation. Denne applikation er tilgængelig til PC (https://XIOT.Tesensors.com) eller Smartphone (XIOT App).



XIOT Platform Account: C1Daw1 Contact US | Logoff
 Global Connected Sensors English US

Dashboard
Transmitters
Users
Signal Coverage

Group	Transmitter	Sensor	Level	Sensor State	Timestamp
demo	Demo PRA	Demo Switch Show History	Open	Open	01/16/2018 4:21:41 PM
demo	Demo 1	Switch XOP Show History	Open	Open	01/16/2018 12:21:48 PM
demo	FRESF	Door 1 Show History	Close	Close	01/17/2018 2:34:58 PM

Transmitters Alerts

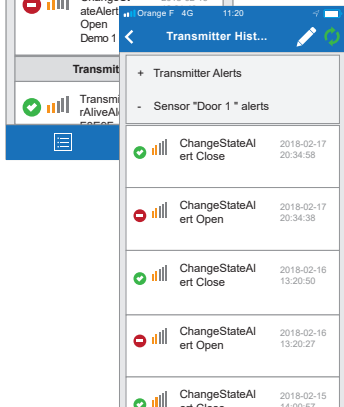
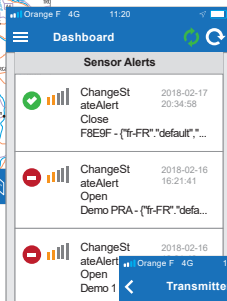
Level	Group	Transmitter	Message	Timestamp
OK	demo	FRESF	Transmitter FRESF Alarm Alert	01/16/2018 4:21:41 PM
OK	demo	Demo 1	Transmitter Demo 1 Alarm Alert	01/16/2018 12:21:48 PM
OK	demo	Demo PRA	Transmitter Demo 1 Alarm Alert	01/17/2018 2:34:58 PM

FRESF

From:
To: 20180118
Refresh

Door 1

Message	red	env	int. quality	Timestamp
Switched to State 'Close'	1198	10.07	-	21/7/2018 8:34:58 PM
Switched to State 'Open'	1198	10.07	-	21/7/2018 8:34:38 PM
Switched to State 'Close'	1198	10.07	-	21/6/2018 1:20:50 PM
Switched to State 'Open'	1191	10.08	-	21/6/2018 1:20:27 PM
Switched to State 'Close'	1192	10.08	-	21/5/2018 11:35:57 AM
Switched to State 'Close'	1198	10.08	-	21/5/2018 9:34:54 AM
Switched to State 'Open'	1198	10.07	-	21/5/2018 9:34:26 AM
Switched to State 'Close'	1191	10.07	-	21/4/2018 5:38:57 PM
Switched to State 'Open'	1198	10.07	-	21/4/2018 5:38:40 PM
Switched to State 'Close'	1198	10.07	-	21/4/2018 4:00:16 PM
Switched to State 'Open'	1198	10.07	-	21/4/2018 3:59:50 PM
Switched to State 'Close'	1194	10.07	-	21/4/2018 2:27:21 PM



Genbrug

Brug ikke elværktøjer sammen med husholdningsaffald! Ved overholdelse af europæisk direktiv 2002/96 / EF om affald af elektrisk og elektronisk udstyr og dets gennemførelse i overensstemmelse med national lovgivning skal elværktøjer, der er nået til ophør, opsamles separat og returneres til en miljømæssigt kompatibel genvindingsanlæg.



RECYCLABLE

