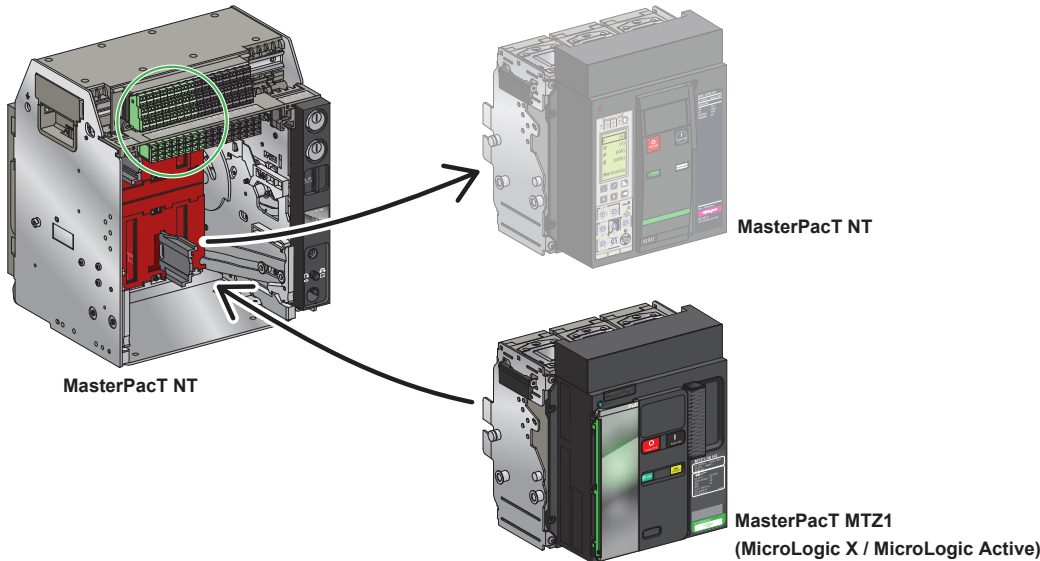




LV850066SP

- en** Retrofit Kit for NT Chassis to MasterPacT MTZ1
- fr** Kit retrofit d'un châssis NT pour MasterPacT MTZ1
- es** Kit de readaptación de chasis NT para MasterPacT MTZ1
- de** Nachrüstungssatz für NT-Einschubkassette zur Verwendung mit MasterPacT MTZ1
- it** Kit per installazione successiva per telaio NT su MasterPacT MTZ1
- pt** Kit de retromontagem para chassis NT para MasterPacT MTZ1
- ru** Комплект для модернизации шасси NT до MasterPacT MTZ1
- zh** MasterPacT MTZ1 用 NT 抽架的改装套件



? → www.se.com/support

<p>Retain instruction sheet for future use.</p> <p>PLEASE NOTE</p> <ul style="list-style-type: none"> ● Electrical equipment should be installed, operated, serviced, and maintained only by qualified personnel. ● No responsibility is assumed by Schneider Electric for any consequences arising out of the use of this material. ● All pertinent state, regional, and local safety regulations must be observed when installing and using this product. 	<p>Instruction de service à conserver pour usage ultérieur.</p> <p>REMARQUE IMPORTANTE</p> <ul style="list-style-type: none"> ● L'installation, l'utilisation, la réparation et la maintenance des équipements électriques doivent être assurées par du personnel qualifié uniquement. ● Schneider Electric décline toute responsabilité quant aux conséquences de l'utilisation de ce matériel. ● Toutes les réglementations locales, régionales et nationales pertinentes doivent être respectées lors de l'installation et de l'utilisation de ce produit. 	<p>Guarde la hoja de instrucciones para utilizarla en el futuro.</p> <p>TENGA EN CUENTA</p> <ul style="list-style-type: none"> ● La instalación, utilización, puesta en servicio y mantenimiento de equipos eléctricos deberán ser realizados sólo por personal cualificado. ● Schneider Electric no se hace responsable de ninguna de las consecuencias del uso de este material. ● Al instalar y utilizar este producto es necesario tener en cuenta todas las regulaciones sobre seguridad correspondientes, ya sean regionales, locales o estatales. 	<p>Bewahren Sie die Kurzanleitung als Referenz für den späteren Gebrauch auf.</p> <p>BITTE BEACHTEN</p> <ul style="list-style-type: none"> ● Elektrische Geräte dürfen nur von Fachpersonal installiert, betrieben, bedient und gewartet werden. ● Schneider Electric haftet nicht für Schäden, die durch die Verwendung dieses Materials entstehen. ● Bei der Montage und Verwendung dieses Produkts sind alle zutreffenden staatlichen, landesspezifischen, regionalen und lokalen Sicherheitsbestimmungen zu beachten.
<p>Conservare questo foglio di istruzioni per un utilizzo futuro.</p> <p>NOTA</p> <ul style="list-style-type: none"> ● Manutenzione, riparazione, installazione e uso delle apparecchiature elettriche si devono affidare solo a personale qualificato. ● Schneider Electric non si assume alcuna responsabilità per qualsiasi conseguenza derivante dall'uso di questo materiale. ● Durante l'installazione e l'uso di questo prodotto è necessario rispettare tutte le normative locali, nazionali o internazionali in materia di sicurezza. 	<p>Guarde a folha de instruções para utilização futura.</p> <p>NOTA</p> <ul style="list-style-type: none"> ● A instalação, utilização e manutenção do equipamento eléctrico devem ser efectuadas exclusivamente por pessoal qualificado. ● A Schneider Electric não assume qualquer responsabilidade pelas consequências resultantes da utilização deste material. ● Todas as regulamentações de segurança pertinentes, sejam estatais, regionais ou locais, devem ser cumpridas na instalação e utilização deste produto. 	<p>Сохраните эту инструкцию для использования в будущем.</p> <p>ОБРАТИТЕ ВНИМАНИЕ</p> <ul style="list-style-type: none"> ● Установка, эксплуатация, ремонт и обслуживание электрического оборудования может выполняться только квалифицированными электриками. ● Компания Schneider Electric не несет никакой ответственности за любые возможные последствия использования данной документации. ● Во время установки и использования данного изделия следует соблюдать все действующие государственные, региональные и местные нормы и правила безопасности. 	<p>请保管好此说明书以供将来使用。</p> <p>请注意</p> <ul style="list-style-type: none"> ● 电气设备的安装、操作、维修和维护工作仅限于合格人员执行。 ● Schneider Electric 不承担由于使用本资料所引起的任何后果。 ● 在安装和使用本产品时，必须遵守国家、地区和当地的所有相关的安全法规。

<p>HAZARD OF ELECTRIC SHOCK, EXPLOSION OR ARC FLASH</p> <ul style="list-style-type: none"> ● Apply appropriate personal protective equipment (PPE) and follow safe electrical work practices. See NFPA 70E, CSA Z462, NOM-029-STPS or local equivalent. ● This equipment must only be installed and serviced by qualified electrical personnel. ● Turn off all power supplying this equipment before working on or inside equipment. ● Always use a properly rated voltage sensing device to confirm power is off. ● Put back all devices, doors, and covers before turning on power to this equipment. ● Beware of potential hazards, and carefully inspect the work area for tools and objects that may have been left inside the equipment. <p>Failure to follow these instructions will result in death or serious injury.</p>	<p>RISQUE D'ÉLECTROCUTION, D'EXPLOSION OU D'ÉCLAIR D'ARC ÉLECTRIQUE</p> <ul style="list-style-type: none"> ● Portez un équipement de protection individuel (EPI) adapté et respectez les consignes de sécurité électrique courantes. Reportez-vous aux normes NFPA 70E, CSA Z462, NOM-029-STPS ou aux codes locaux en vigueur. ● Seul un personnel qualifié doit effectuer l'installation et l'entretien de cet équipement. ● Débranchez toutes les sources d'alimentation de cet équipement avant d'effectuer toute opération interne ou externe sur celui-ci. ● Utilisez toujours un dispositif de détection de tension ayant une valeur nominale appropriée pour vous assurer que l'alimentation est coupée. ● Remplacez tous les dispositifs, les portes et les capots avant de mettre l'équipement sous tension. ● Faites attention aux dangers potentiels et inspectez attentivement la zone de travail pour vous assurer qu'aucun outil ou objet n'est resté à l'intérieur de l'équipement. <p>Le fait de ne pas suivre ces instructions entraînera des blessures graves, voire mortelles.</p>	<p>PELIGRO DE DESCARGA ELÉCTRICA, EXPLOSIÓN O DESTELLO POR ARQUEO</p> <ul style="list-style-type: none"> ● Utilice equipo de protección personal (EPP) apropiado y siga las prácticas de seguridad eléctricas establecidas. Consulte las normas NFPA 70E, CSA Z462, NOM-029-STPS u otros códigos locales correspondientes. ● Solamente el personal eléctrico calificado deberá instalar y prestar servicio de mantenimiento a este equipo. ● Desconecte todas las fuentes de alimentación del equipo antes de realizar cualquier trabajo en él. ● Siempre utilice un dispositivo detector de tensión nominal adecuado para confirmar la desenergización del equipo. ● Vuelva a colocar todos los dispositivos, las puertas y las cubiertas antes de volver a energizar el equipo. ● Tenga cuidado con los riesgos potenciales, e inspeccione cuidadosamente la zona de trabajo para comprobar si han quedado herramientas y objetos dentro del equipo. <p>El incumplimiento de estas instrucciones tendrá como resultado la muerte o lesiones graves.</p>	<p>GEFAHR VON ELEKTRISCHEM SCHLAG, EXPLOSION ODER LICHTBOGEN</p> <ul style="list-style-type: none"> ● Tragen Sie persönliche Schutzausrüstung (PSA) und befolgen Sie sichere Verfahren im Umgang mit Elektrogeräten. Siehe NFPA 70E, CSA Z462, NOM-029-STPS oder lokale Entsprechung. ● Diese Geräte dürfen nur von qualifizierten Elektrikern installiert und gewartet werden. ● Schalten Sie vor Arbeiten am bzw. im Innern des Geräts die gesamte Spannungsversorgung ab. ● Verwenden Sie für die Prüfung vorhandener Spannung stets einen Spannungsfühler mit zutreffender Bemessungsspannung. ● Bringen Sie alle Vorrichtungen, Türen und Abdeckungen wieder an, bevor Sie das Gerät einschalten. ● Beachten Sie potenzielle Gefahren, und überprüfen Sie den Arbeitsbereich auf Werkzeuge und andere Gegenstände, die sich möglicherweise noch in der Anlage befinden. <p>Die Nichtbeachtung dieser Anweisungen hat Tod oder schwere Verletzungen zur Folge.</p>
<p>RISCHIO DI FOLGORAZIONE, ESPLOSIONI O ARCO ELETTRICO</p> <ul style="list-style-type: none"> ● Utilizzare dispositivi di protezione individuale (DPI) idonei e adottare misure di sicurezza adeguate per lavori elettrici. Vedere le normative NFPA 70E, CSA Z462, NOM-029-STPS o le norme equivalenti nel paese di installazione. ● Installazione e manutenzione di questa apparecchiatura si devono affidare solo ad elettricisti qualificati. ● Prima di lavorare con l'apparecchiatura o al suo interno isolare completamente l'alimentazione elettrica. ● Per verificare che l'alimentazione sia isolata usare sempre un rilevatore di tensione correttamente tarato. ● Sostituire dispositivi, sportelli e coperture prima di riaccendere l'alimentazione dell'apparecchiatura. ● Prestare attenzione a potenziali pericoli e ispezionare con attenzione l'area di lavoro per assicurarsi di non aver dimenticato utensili o altri oggetti all'interno dell'apparecchiatura. <p>Il mancato rispetto di queste istruzioni provocherà morte o gravi infortuni.</p>	<p>RISCO DE ELECTROCUSSÃO, DE EXPLOÇÃO, OU DE ARCO ELÉCTRICO</p> <ul style="list-style-type: none"> ● Utilize equipamento de proteção pessoal (PPE) e siga os métodos de segurança eléctrica. Consulte NFPA 70E, CSA Z462, NOM-029-STPS ou o equivalente local. ● A instalação e manutenção deste equipamento só devem ser efectuadas por electricistas qualificados. ● Desligue todas as fontes de alimentação deste equipamento antes de trabalhar no equipamento ou no seu interior. ● Utilize sempre um dispositivo de detecção da tensão nominal adequada para confirmar se a alimentação está desligada. ● Substitua todos os dispositivos, portas e tampas antes de ligar a alimentação deste equipamento. ● Esteja atento a potenciais perigos e inspecione cuidadosamente a área de trabalho para se assegurar que não foram deixadas ferramentas e objectos no interior do equipamento. <p>O não cumprimento destas instruções resultará em morte e lesões graves.</p>	<p>ОПАСНОСТЬ ПОРАЖЕНИЯ ЭЛЕКТРИЧЕСКИМ ТОКОМ, ВЗРЫВА ИЛИ ВОЗНИКНОВЕНИЯ ДУГИ</p> <ul style="list-style-type: none"> ● Используйте подходящие средства индивидуальной защиты (СИЗ) и соблюдайте технику безопасности при электротехнических работах. См. NFPA 70E, CSA Z462, NOM-029-STPS или местный эквивалентный стандарт. ● Данное оборудование могут устанавливать и обслуживать только квалифицированные электрики. ● Отключите питание до начала работы снаружи или внутри оборудования. ● Всегда пользуйтесь надлежащим датчиком номинального напряжения для определения отсутствия питания. ● Установите обратно все устройства, дверцы и крышки перед включением питания данного оборудования. ● Избегайте потенциальных опасностей, внимательно осмотрите рабочую область на наличие инструментов и предметов, которые могли остаться внутри оборудования. <p>Несоблюдение данных инструкций приводит к смерти или серьезной травме.</p>	<p>电击、爆炸或弧闪的危险</p> <ul style="list-style-type: none"> ● 采用适当的个人防护设备 (PPE) 并遵循电气作业安全守则。请参阅 NFPA 70E, CSA Z462, NOM-029-STPS 或当地对应的标准。 ● 只有具备相应资质的电气人员才能安装和维修设备。 ● 在该设备表面或内部工作之前, 请关闭设备的全部电源。 ● 确保使用合适的额定电压传感器确认电源已关闭。 ● 装回所有设备、门和盖, 然后再打开该设备的电源。 ● 注意潜在危险, 仔细检查作业区, 以免将工具和物件遗忘在设备内部。 <p>未按说明操作将导致人身伤亡等严重后果。</p>

<p>⚠️ WARNING: This product can expose you to chemicals including Diisononyl Phthalate (DINP), which is known to the State of California to cause cancer and Di-isodecyl Phthalate (DIDP) which is known to the State of California to cause birth defects or other reproductive harm. For more information go to www.P65Warnings.ca.gov.</p>	<p>⚠️ AVERTISSEMENT : Ce produit peut vous exposer à des agents chimiques, y compris Diisononyl Phthalate (DINP), identifié par l'État de Californie comme pouvant causer le cancer et Di-isodecyl Phthalate (DIDP) pouvant provoquer des malformations congénitales ou autres troubles de l'appareil reproducteur. Pour de plus amples informations, prière de consulter www.P65Warnings.ca.gov.</p>	<p>⚠️ ADVERTENCIA: Este producto puede exponerle a sustancias químicas, incluido ftalato de diisononilo (DINP), sustancia de la que el estado de California tiene constancia de que provoca cáncer, y ftalato de diisodocilo (DIDP), sustancia de la que el estado de California tiene constancia de que provoca defectos congénitos u otros daños reproductivos. Para obtener más información, visite www.P65Warnings.ca.gov.</p>	<p>⚠️ WARNUNG: Dieses Produkt kann Sie chemischen Substanzen aussetzen, u. a. Diisononylphthalat (DINP), das im US-Bundesstaat Kalifornien als krebserregend eingestuft wird, sowie Diisodecylphthalat (DIDP), das im US-Bundesstaat Kalifornien als Ursache für Geburtsschäden oder andere Einschränkungen der Fortpflanzungsfähigkeit bekannt ist. Weitere Informationen finden Sie auf www.P65Warnings.ca.gov.</p>
<p>⚠️ AVVERTIMENTO: Questo prodotto può esporre l'utente a sostanze chimiche compresi lo Ftalato di di-isononile (DINP), considerato dallo Stato della California come causa di tumori e lo Ftalato di isodecile (DIDP) considerato dallo Stato della California come causa di difetti congeniti o altri danni al sistema riproduttivo. Per ulteriori informazioni visitare www.P65Warnings.ca.gov.</p>	<p>⚠️ ATENÇÃO: Este produto pode expô-lo a produtos químicos, incluindo ftalato de di-isononilo (DINP), que é reconhecido pelo Estado da Califórnia como causadoras de cancro e ftalato de di-isodocilo (DIDP), que é reconhecido pelo Estado da Califórnia como defeitos congénitos ou outros danos no aparelho reprodutor. Para obter mais informações, visite www.P65Warnings.ca.gov.</p>	<p>⚠️ ПРЕДУПРЕЖДЕНИЕ: Пользователь этого изделия может подвергаться воздействию химических веществ, в том числе диизононилфталата (ДИНФ), который, согласно данным, имеющимся в штате Калифорния, вызывает рак, а также диизодецилфталата (ДИДФ), который, согласно данным, имеющимся в штате Калифорния, вызывает врожденные аномалии развития и наносит другой вред репродуктивной системе. Более подробные сведения можно найти на сайте www.P65Warnings.ca.gov.</p>	<p>⚠️ 警告: 本产品可能导致您接触到化学物质, 其中包括被加利福尼亚州视为致癌物质的邻苯二甲酸二异壬酯 (DINP) 以及被加利福尼亚州视为可引起先天性缺陷或其他生殖危害的邻苯二甲酸二异癸酯 (DIDP)。有关详细信息, 请访问 www.P65Warnings.ca.gov。</p>

1 Related Documents / Documents à consulter / Documentos relacionados / Zugehörige Dokumente / Documenti correlati / Documentos relacionados / Связанные документы / 相关的文件

en Visit our website at www.se.com/docs to download the documents listed below (user guides or instruction sheets for drawout circuit breakers) and other documents.

fr Visitez notre site web www.se.com/docs pour télécharger les documents listés ci-dessous (guide utilisateurs ou instructions de service pour disjoncteur débrochable) et d'autres documents.

es Visite nuestro sitio web en www.se.com/docs para descargar los documentos que se enumeran a continuación (manuales de usuario u hojas de instrucciones para interruptores automáticos extraíbles) así como otros documentos.

de Besuchen Sie unsere Website unter www.se.com/docs zum Herunterladen der unten aufgeführten Dokumente. (Benutzerhandbücher oder Bedienungsanleitungen für ausfahrbare Leistungsschalter) und weitere Dokumente herunterzuladen.

it Visitare il nostro sito Web all'indirizzo www.se.com/docs per scaricare i documenti elencati di seguito (Guide utente o Fogli di istruzioni) per sezionatori rimovibili e altri documenti.

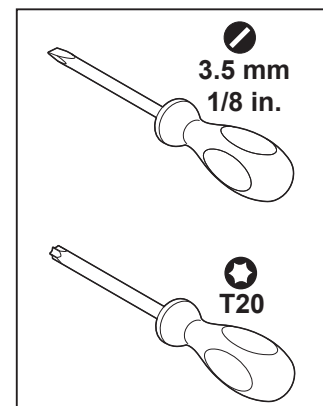
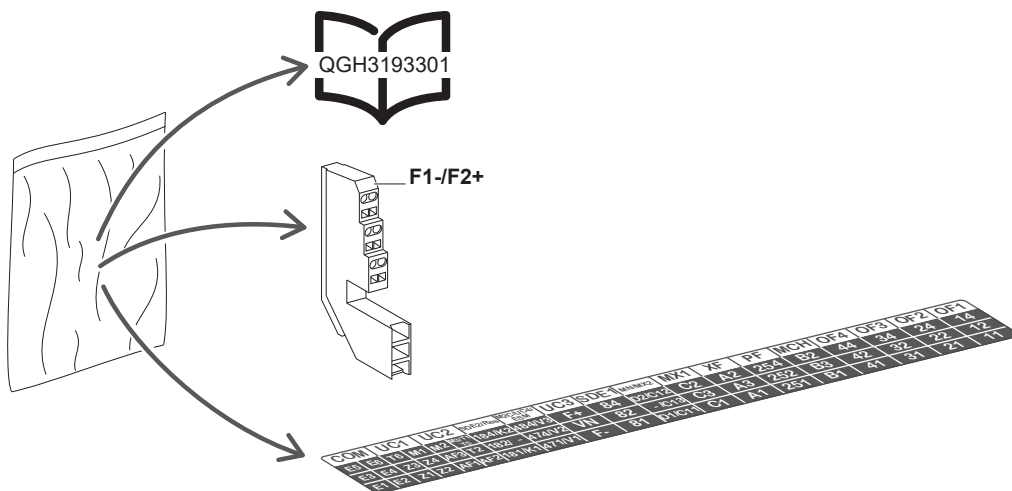
pt Visite o nosso Website em www.se.com/docs para transferir os documentos listados abaixo (manuais de utilizador ou folhas de instruções para disjuntores) e outros documentos.

ru Посетите наш веб-сайт www.se.com/docs для загрузки перечисленных ниже документов. (руководства пользователей или инструкции по выкатным автоматическим выключателям) и другие публикации.

zh 欢迎访问我公司网站 www.se.com/docs 以下下载下列文档 (抽出式 断路器用户指南 或说明书) 和其他文件。

	MasterPacT MTZ1 + MicroLogic X		DOCA0100EN DOCA0100FR DOCA0100ES DOCA0100ZH		} } } }	NVE35506
	MasterPacT MTZ1 + MicroLogic Active					
	MasterPacT MTZ1 + MicroLogic X		0614IB1702EN 0614IB1702FR 0614IB1702ES 0614IB1702ZH		} } } }	QGH70065

2 Required for Installation / Nécessaire pour l'installation / Necesario para la instalación / Erforderliches Material für die Installation / Richiesto per l'installazione / Necessário para a instalação / Инструменты и материалы, необходимые для монтажа / 必备安装工具



3 Before Working on Equipment / Avant de travailler sur cet équipement / Antes de trabajar en el equipo / Vor Eingriffen am Gerät / Prima di operare sull'apparecchiatura / Antes de trabalhar no equipamento / До начала работы с оборудованием / 设备操作前的准备工作

3.1 Place the Circuit Breaker in a Safe Position / Mettez le disjoncteur dans une position sûre / Deje el interruptor automático en una posición segura / Bewegen Sie den Leistungsschalter in eine sichere Position / Mettere l'interruttore in una posizione sicura / Coloque o disjuntor numa posição segura / Переведите автоматический выключатель в безопасное положение / 将断路器置于安全位置

- en** 1. Turn off all power supplying this equipment before working on or inside equipment.
2. Use a properly-rated voltage sensing device to confirm power is off.
3. Turn off or trip circuit breaker before installation. Make sure the circuit breaker is in the open (O) position and spring is discharged.
4. Disconnect circuit breaker and make sure the circuit breaker is in the disconnected position.
NOTE: Consult the instruction sheet of the circuit breaker, [see page 3](#).

- fr** 1. Débranchez toutes les sources d'alimentation de cet équipement avant d'effectuer toute opération interne ou externe sur celui-ci.
2. Utilisez un dispositif de détection de tension ayant une valeur nominale appropriée pour vous assurer que l'alimentation est coupée.
3. Mettez le disjoncteur en position ouverte ou déclenchée avant l'installation. Assurez-vous que le disjoncteur est ouvert (O) et que le ressort est désarmé.
4. Débranchez le disjoncteur et assurez-vous que le disjoncteur est en position débranché.
NOTA: Consultez l'instruction de service du disjoncteur, [voir page 3](#).

- es** 1. Antes de trabajar con el equipo o en su interior, desactive la alimentación de este.
2. Utilice un dispositivo de detección de tensión de capacidad adecuada para confirmar la ausencia de alimentación eléctrica.
3. Desconecte o dispare el interruptor automático antes de la instalación. Asegúrese de que el interruptor automático se encuentre en la posición abierta (O) y que el resorte esté descargado.
4. Desconecte el interruptor automático y asegúrese de que se encuentre en posición desconectada.
NOTA: Consulte la hoja de instrucciones del interruptor automático, [consulte la página 3](#).

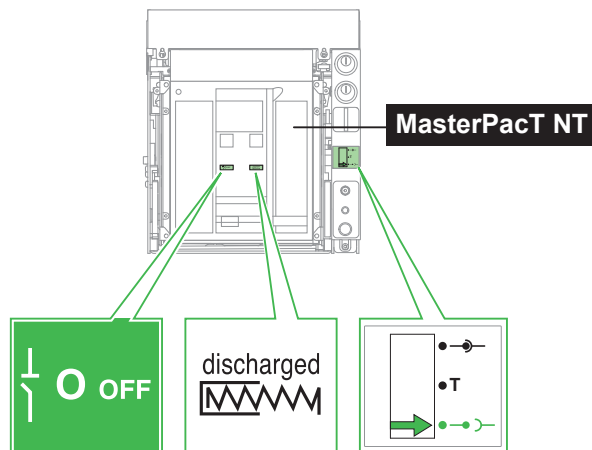
- de** 1. Schalten Sie vor Arbeiten im oder am Gerät die Spannungszufuhr des Geräts vollständig aus.
2. Verwenden Sie ein Spannungsmessgerät mit geeigneter Bemessungsspannung, um sicherzustellen, dass keine Spannung mehr anliegt.
3. Schalten bzw. lösen Sie den Leistungsschalter vor der Installation aus. Stellen Sie sicher, dass sich der Leistungsschalter in der geöffneten Position (O) befindet und die Feder entspannt ist.
4. Trennen Sie den Leistungsschalter und stellen Sie sicher, dass der Leistungsschalter sich in der Trennstellung befindet.
HINWEIS: Siehe die Kurzanleitung des Leistungsschalters, ([siehe Seite 3](#)).

- it** 1. Mettere fuori tensione questa apparecchiatura prima di intervenire sulla stessa o al suo interno.
2. Utilizzare un dispositivo di rilevamento di tensione di capacità adeguata per confermare l'assenza di alimentazione.
3. Spegnerne o far scattare il sezionatore prima dell'installazione. Accertarsi che il sezionatore sia in posizione aperta (O) e che la molla d'innescò sia scarica.
4. Scollegare il sezionatore e assicurarsi che sia in posizione scollegato.
NOTA: Consultare le istruzioni d'uso dell'interruttore, [vedere a pagina 3](#).

- pt** 1. Desligue toda a alimentação que fornece este equipamento antes de trabalhar no exterior ou interior do equipamento.
2. Utilize um dispositivo de detecção de tensão com um valor nominal adequado para confirmar se a alimentação está desligada.
3. Desligue ou ligue o disjuntor antes de efectuar a instalação. Certifique-se de que o disjuntor está na posição aberta (O) e que a mola está descarregada.
4. Desligue o disjuntor e certifique-se de que está na posição desligada.
NOTA: Consulte a folha de instruções do disjuntor, [consulte a página 3](#).

- ru** 1. Перед выполнением работ на оборудовании или внутри него выключите все источники питания оборудования.
2. Используйте обладающий соответствующими характеристиками датчик напряжения для проверки отключения электропитания.
3. Перед началом монтажа выключите или отключите автоматический выключатель. Убедитесь, что автоматический выключатель находится в разомкнутом (O) положении и что пружина не взведена.
4. Отсоедините автоматический выключатель и убедитесь, что он находится в отсоединенном положении.
ПРИМЕЧАНИЕ: Изучите буклет-инструкцию по автоматическому выключателю, [см. стр. 3](#).

- zh** 1. 在此设备上或其内部 作业之前, 请先关闭该设备的所有电源。
2. 使用适当的额定电压传感器确认电源已关闭。
3. 进行安装之前, 关闭或者使断路器跳闸。确保断路器处于开路 (O) 位置, 且弹簧已放电。
4. 断开断路器, 确保其处于断开位置。
注: 请参阅断路器说明书, [参见第 3 页](#)。



3.2 Remove Circuit Breaker from Chassis / Retirez le disjoncteur du châssis / Extraiga el interruptor automático del chasis / Entfernen Sie den Leistungsschalter von der Einschubkassette / Rimuovere l'interruttore dal telaio / Retire o disjuntor do chasis / Снимите автоматический выключатель с шасси / 从抽架中拆除断路器

⚠ DANGER / DANGER / PELIGRO / GEFAHR / PERICOLO / PERIGO / ОПАСНО / 危险

HAZARD OF DEVICE FALLING

- Be sure lifting equipment has lifting capacity for the unit being lifted.
- Follow manufacturer's instructions for use of lifting equipment.
- Wear hard hat, safety shoes and heavy gloves.

Failure to follow these instructions will result in death or serious injury.

RISQUE DE CHUTE DE L'APPAREIL

- Assurez-vous que l'appareil de levage a la capacité de levage pour l'appareil à soulever.
- Suivez les consignes du fabricant lors de l'utilisation de l'appareil de levage.
- Portez un casque de protection, des chaussures de sécurité et des gants épais.

Le fait de ne pas suivre ces instructions entrainera des blessures graves, voire mortelles.

PELIGRO DE CAÍDA DEL DISPOSITIVO

- Asegúrese de que el equipo de elevación tenga suficiente capacidad para la unidad que debe elevar.
- Para utilizar el equipo de elevación, siga las instrucciones del fabricante.
- Lleve puestos casco, calzado de seguridad y guantes pesados.

El incumplimiento de estas instrucciones tendrá como resultado la muerte o lesiones graves.

GEFAHR DES HERUNTERFALLENS DES GERÄTS

- Vergewissern Sie sich, dass die Hebevorrichtung über ausreichende Tragfähigkeit zum Anheben des Geräts verfügt.
- Halten Sie sich beim Einsatz der Hebevorrichtung an die Anweisungen des Herstellers.
- Tragen Sie einen Schutzhelm, Sicherheitsschuhe und Schutzhandschuhe.

Die Nichtbeachtung dieser Anweisungen hat Tod oder schwere Verletzungen zur Folge.

RISCHIO DI CADUTA DEL DISPOSITIVO

- Assicurarsi che la macchina di sollevamento disponga di capacità di sollevamento adeguate per l'unità da sollevare.
- Rispettare le istruzioni del costruttore per l'uso della macchina di sollevamento.
- Indossare gli appositi indumenti di sicurezza quali il casco, le scarpe con puntale rigido e guanti per lavori pesanti.

Il mancato rispetto di queste istruzioni provocherà morte o gravi infortuni.

PERIGO DE QUEDA DO DISPOSITIVO

- Certifique-se de que o equipamento de elevação tem capacidade para elevar a unidade.
- Siga as instruções do fabricante no que respeita à utilização de equipamento de elevação.
- Use um capacete, calçado de protecção e luvas pesadas.

O não cumprimento destas instruções resultará em morte e lesões graves.

ОПАСНОСТЬ ПАДЕНИЯ УСТРОЙСТВА

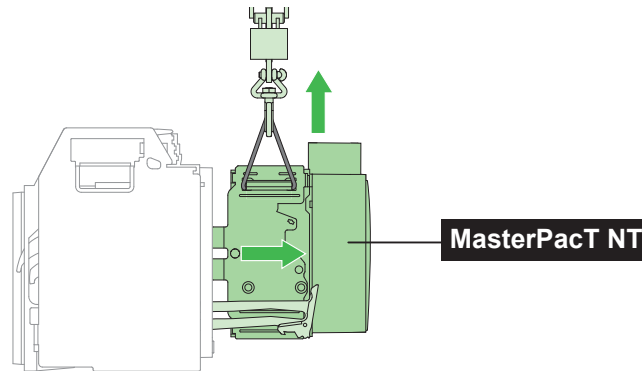
- Перед поднятием проверьте, что подъемное оборудование способно выдержать вес поднимаемого узла.
- Эксплуатацию подъемного оборудования осуществляйте согласно инструкциям изготовителя.
- При выполнении работ надевайте каску, защитную обувь и прочные рукавицы.

Несоблюдение данных инструкций приводит к смерти или серьезной травме.

设备坠落风险

- 确保起重设备具有符合该被举升装置的起重能力。
- 使用起重设备时，遵循制造商的说明。
- 穿戴安全帽、安全鞋和厚实手套。

未按说明操作将导致人身伤亡等严重后果。



Adaptation of a MasterPacT NT Chassis for a MasterPacT MTZ1 Device / Adaptation d'un châssis de MasterPacT NT pour un MasterPacT MTZ1 / Adaptación de un chasis MasterPacT NT para un dispositivo MasterPacT MTZ1 / Anpassung einer MasterPacT NT-Einschubkassette für ein Gerät der Baureihe MasterPacT MTZ1 / Adattamento di un telaio MasterPacT NT per un dispositivo MasterPacT MTZ1 / Adaptação de um Chassis NT Chassis MasterPacT para um dispositivo MasterPacT MTZ1 / Адаптация шасси MasterPacT NT для устройства MasterPacT MTZ1 / MasterPacT MTZ1 设备用 MasterPacT NT 抽架的调适

4.1 Compatibility Rules / Règles de compatibilité / Reglas de compatibilidad / Kompatibilitätsregeln / Regole di compatibilità / Regras de compatibilidade / Правила совместимости / 兼容性规则

⚠ WARNING / AVERTISSEMENT / ADVERTENCIA / WARNUNG / AVVERTIMENTO / ATENÇÃO / ОСТОРОЖНО / 警告

<p>HAZARD OF FIRE</p> <ul style="list-style-type: none"> Do not use a MasterPacT MTZ1 device in a chassis of an MasterPacT NT device of a lower rating. The rating of the chassis must be equal to or higher than the rating of the MasterPacT MTZ1 device. <p>Failure to follow these instructions can result in death, serious injury, or equipment damage.</p>	<p>RISQUE D'INCENDIE</p> <ul style="list-style-type: none"> N'utilisez pas d'appareil MasterPacT MTZ1 dans un châssis de MasterPacT NT de calibre inférieur. Le calibre du châssis doit être supérieur ou égal au calibre de l'appareil MasterPacT MTZ1. <p>Le fait de ne pas suivre ces instructions peut entraîner des blessures graves, voire mortelles, ou endommager l'équipement.</p>	<p>PELIGRO DE INCENDIO</p> <ul style="list-style-type: none"> No utilice un dispositivo MasterPacT MTZ1 en un chasis de un dispositivo MasterPacT NT de calibre inferior. El calibre del chasis debe ser igual o superior al calibre del dispositivo MasterPacT MTZ1. <p>El incumplimiento de estas instrucciones podría tener como resultado la muerte, lesiones graves o provocar daños en el equipo.</p>	<p>BRANDGEFAHR</p> <ul style="list-style-type: none"> Ein MasterPacT MTZ1 darf nicht in der Einschubkassette eines MasterPacT NT-Geräts mit niedrigeren Bemessungswerten untergebracht werden. Die Bemessungswerte der Einschubkassette müssen mindestens denjenigen des MasterPacT MTZ1 -Geräts entsprechen bzw. darüber liegen. <p>Eine Nichtbeachtung dieser Anweisungen kann zu Tod, schweren Verletzungen oder Schäden an der Ausrüstung führen.</p>
<p>PERICOLO DI INCENDIO</p> <ul style="list-style-type: none"> Non utilizzare il dispositivo MasterPacT MTZ1 in un telaio di un dispositivo MasterPacT NT di classificazione inferiore. La classificazione del telaio deve essere uguale o superiore a quella del dispositivo MasterPacT MTZ1. <p>Il mancato rispetto di queste istruzioni può provocare morte, gravi infortuni o danni alle apparecchiature.</p>	<p>PERIGO DE INCÊNDIO</p> <ul style="list-style-type: none"> Não use um dispositivo MasterPacT MTZ1 em um chasis de um dispositivo MasterPacT NT de classificação mais baixa. A classificação do chasis deve ser igual ou mais alta que a classificação do dispositivo MasterPacT MTZ1. <p>O não cumprimento destas instruções pode resultar em morte, lesões graves ou danos ao equipamento.</p>	<p>УГРОЗА ВОЗГОРАНИЯ</p> <ul style="list-style-type: none"> Не используйте устройство MasterPacT MTZ1 в шасси устройства MasterPacT NT с менее высоким номиналом. Номинал шасси должен быть равен или превышать номинал устройства MasterPacT MTZ1. <p>Несоблюдение данных инструкций может привести к смерти, серьезной травме или повреждению оборудования.</p>	<p>火灾危险</p> <ul style="list-style-type: none"> 不得将 MasterPacT MTZ1 设备用在规格较低的 MasterPacT NT 设备的抽架上。 抽架的规格必须等于或高于 MasterPacT MTZ1 设备的规格 <p>未按说明操作可能导致人身伤亡或设备损坏等严重后果。</p>

en A drawout MasterPacT NT device without the COM communication option can be replaced with a drawout MasterPacT MTZ1 device:

- with the same rating
- with the same performance level
- equipped with a MicroLogic X or MicroLogic Active control unit with the same functions as the MicroLogic trip unit of the MasterPacT NT
- equipped with MasterPacT MTZ1 accessories of the same type, same characteristics and the same supply voltage as the accessories installed in the MasterPacT NT.

fr Un appareil MasterPacT NT débrochable sans option communication COM peut être remplacé par un appareil MasterPacT MTZ1 débrochable :

- de même calibre
- d'un même niveau de performance
- équipé d'une unité de contrôle MicroLogic X ou MicroLogic Active avec les mêmes fonctions que le déclencheur MicroLogic du MasterPacT NT
- équipé des accessoires MasterPacT MTZ1 de même type, de mêmes caractéristiques et de même tension d'alimentation que les accessoires installés dans le MasterPacT NT.

es Un dispositivo MasterPacT NT seccionable sin la opción de comunicación COM se puede sustituir por un dispositivo MasterPacT MTZ1 seccionable:

- con el mismo calibre
- con el mismo nivel de rendimiento
- equipado con una unidad de control MicroLogic X o MicroLogic Active con las mismas funciones que la unidad de disparo del interruptor MicroLogic del MasterPacT NT
- equipado con accesorios de MasterPacT MTZ1 del mismo tipo, las mismas características y la misma tensión de alimentación que los accesorios instalados en MasterPacT NT

de Ein MasterPacT NT-Einschubgerät ohne COM-Kommunikationsoption kann durch ein MasterPacT MTZ1 -Einschubgerät mit folgenden Merkmalen ersetzt werden:

- identische Bemessungswerte
- identisches Leistungsniveau
- ausgestattet mit einem Auslöse- und Steuergerät MicroLogic X oder MicroLogic Active mit denselben Funktionen wie die MicroLogic-Steuereinheit des MasterPacT NT
- ausgestattet mit MasterPacT MTZ1-spezifischem Zubehör desselben Typs, derselben Kenndaten und derselben Versorgungsspannung wie das im MasterPacT NT installierte Zubehör

it Un dispositivo MasterPacT NT estraibile senza opzione di comunicazione COM può essere sostituito con un dispositivo MasterPacT MTZ1 estraibile:

- con la stessa classificazione
- con lo stesso livello di prestazioni
- equipaggiato di unità di controllo MicroLogic X o MicroLogic Active con le stesse funzioni dell'unità di sgancio MicroLogic del MasterPacT NT
- equipaggiato con accessori MasterPacT MTZ1 dello stesso tipo, delle stesse caratteristiche e alimentazione degli accessori installati nel MasterPacT NT.

pt Um dispositivo MasterPacT NT extraível sem a opção de comunicação COM pode ser substituído por um dispositivo MasterPacT MTZ1 extraível:

- com a mesma classificação
- com o mesmo nível de desempenho
- equipado com uma unidade de controlo MicroLogic X ou MicroLogic Active com as mesmas funções que a unidade de disparo MicroLogic do MasterPacT NT
- equipado com acessórios MasterPacT MTZ1 do mesmo tipo, as mesmas características e a mesma tensão de alimentação dos acessórios instalados no MasterPacT NT.

ru Выкатное устройство MasterPacT NT без варианта связи по последовательному протоколу (COM) можно заменить устройством MasterPacT MTZ1:

- с тем же номиналом;
- с тем же уровнем производительности;
- имеет блок управления MicroLogic X или MicroLogic Active с теми же функциями, что и блок размыкания MicroLogic MasterPacT NT
- оборудованным принадлежностями MasterPacT MTZ1 того же типа, с теми же характеристиками и тем же напряжением питания, что и у принадлежностей, установленных в устройстве MasterPacT NT.

zh 不带 COM 通讯选项的抽出式 MasterPacT NT 设备可以用满足以下条件的抽出式 MasterPacT MTZ1 设备更换:

- 规格相同
- 性能规格相同
- 配备有 Micrologic X 或 MicroLogic Active 控制单元, 且该控制单元的功能与 MasterPacT NT 的 MicroLogic 脱扣单元的功能相同
- 配备类型、特性和电源电压均与 MasterPacT NT 中安装的附件相同的 MasterPacT MTZ1 附件

4.2 Incompatible Accessories / Accessoires incompatibles / Accesorios incompatibles / Inkompatibles Zubehör / Accessori incompatibili / Acessórios incompatíveis / Несовместимые принадлежности / 不兼容的附件

en The following MasterPacT NT accessories are not compatible with MasterPacT MTZ1 devices:

- **External neutral current sensor (ENCT)**

The ENCT of the MasterPacT NT must be replaced with a MasterPacT MTZ1 ENCT.

- **COM communication option**
- **M6C module of 6 programmable contacts**
- **MDGF module**

To replace a MasterPacT NT device equipped with one of these accessories, contact Schneider Electric Services.

fr Les accessoires MasterPacT NT suivants ne sont pas compatibles avec les appareils MasterPacT MTZ1 :

- **Transformateur de courant de protection terre ENCT**

L'ENCT pour MasterPacT NT doit être remplacé par un ENCT pour MasterPacT MTZ1.

- **Option communication COM**
- **Module de 6 contacts programmables M6C**
- **Module MDGF**

Pour remplacer un appareil MasterPacT NT équipé de l'un de ces accessoires, contactez Schneider Electric Services.

es Los siguientes accesorios de MasterPacT NT no son compatibles con los dispositivos MasterPacT MTZ1 :

- **Sensor externo de corriente de neutro (ENCT)**

El ENCT del MasterPacT NT se debe sustituir por un ENCT de MasterPacT MTZ1

- **Opción de comunicación COM**
- **Módulo M6C de 6 contactos programables**
- **Módulo MDGF**

Para reemplazar un dispositivo MasterPacT NT equipado con uno de estos accesorios, póngase en contacto con Servicios de Schneider Electric.

de Folgendes MasterPacT NW-Zubehör ist nicht mit MasterPacT MTZ1 -Geräten kompatibel:

- **Externer neutraler Stromfühler (ENCT)**

Der ENCT des MasterPacT NT muss durch einen MasterPacT MTZ1 -ENCT ersetzt werden.

- **COM-Kommunikationsoption**
- **M6C-Modul mit 6 programmierbaren Kontakten**
- **MDGF-Modul**

Um ein MasterPacT NT-Gerät zu ersetzen, das mit einem dieser Zubehörteile ausgestattet ist, wenden Sie sich bitte an die Schneider Electric Services.

it I seguenti accessori MasterPacT NT non sono compatibili con i dispositivi MasterPacT MTZ1:

- **Sensore di corrente neutro esterno (ENCT)**

L'ENCT del MasterPacT NW deve essere sostituito con un ENCT MasterPacT MTZ1

- **Opzione di comunicazione COM**
- **Modulo M6C di 6 contatti programmabili**
- **Modulo MDGF**

Per sostituire un dispositivo MasterPacT NT equipaggiato con uno di questi accessori, rivolgersi a Schneider Electric Services.

pt Os seguintes acessórios MasterPacT NT não são compatíveis com dispositivos MasterPacT MTZ1:

- **Sensor de corrente neutra externa (ENCT)**

O ENCT do MasterPacT NT deve ser substituído por um MasterPacT MTZ1 ENCT

- **Opção de comunicação COM**
- **Módulo M6C de 6 contatos programáveis**
- **Módulo MDGF**

Para substituir um dispositivo MasterPacT NT equipado com um destes acessórios, contacte a Schneider Electric Services.

ru С устройствами MasterPacT MTZ1 не совместимы следующие принадлежности MasterPacT NT:

- **Внешний датчик тока нейтрали (ENCT)**

Датчик ENCT устройства MasterPacT NT подлежит замене на устройство MasterPacT MTZ1 ENCT.

- **Вариант связи по последовательному протоколу (COM)**
- **Модуль M6C из 6 программируемых контактов.**
- **Модуль MDGF**

По вопросу замены устройства MasterPacT NT, оснащенного одной из этих принадлежностей, обращайтесь в Schneider Electric Services.

zh 以下 MasterPacT NT 附件与 MasterPacT MTZ1 设备不兼容：
● 外部中性线电流互感器 (ENCT)
MasterPacT NT 的 ENCT 必须用 MasterPacT MTZ1 ENCT 来更换

- **COM 通讯选项**
 - 包含 6 个可编程触点的 **M6C 模块**
 - **MDGF 模块**
- 如要更换配有此类配件的 MasterPacT NW 设备，请联系 Schneider Electric Services。

NOTICE / AVIS / AVISO / HINWEIS / AVVISO / AVISO / УВЕДОМЛЕНИЕ / 注意

<p>HAZARD OF INOPERABILITY Do not install a MasterPacT MTZ1 device in a MasterPacT NT chassis before adapting the NT chassis as indicated in the instruction sheet. Failure to follow these instructions can result in equipment damage.</p>	<p>RISQUE DE NON FONCTIONNEMENT N'installez pas d'appareil MasterPacT MTZ1 dans un châssis de MasterPacT NT avant d'avoir adapté le châssis NT comme indiqué dans cette instruction de service. Le fait de ne pas suivre ces instructions peut endommager l'équipement.</p>	<p>RIESGO DE QUE EL DISPOSITIVO QUEDE INOPERATIVO No instale un dispositivo MasterPacT MTZ1 en un chasis MasterPacT NT antes de adaptar el chasis NT tal como se indica en la hoja de instrucciones. El incumplimiento de estas instrucciones podría provocar daños en el equipo.</p>	<p>GEFAHR DER BETRIEBSUNFÄHIGKEIT Ein MasterPacT MTZ1-Gerät darf erst dann in einer MasterPacT NT-Einschubkassette installiert werden, wenn die NT-Einschubkassette zuvor gemäß den Anweisungen im Anweisungsblatt angepasst wurde Eine Nichtbeachtung dieser Anweisungen kann zu Schäden an der Ausrüstung führen.</p>
<p>PERICOLO DI INOPERABILITÀ Non installare un dispositivo MasterPacT MTZ1 in un telaio MasterPacT NT prima di adattare il telaio NT secondo quanto indicato nel foglio di istruzioni. Il mancato rispetto di queste istruzioni può provocare danni alle apparecchiature.</p>	<p>PERIGO DE INOPERABILIDADE Não instale um dispositivo MasterPacT MTZ1 em um chassis MasterPacT NT antes de adaptar o chassis NT, conforme indicado na folha de instrução. O não cumprimento destas instruções pode resultar em danos no equipamento.</p>	<p>ОПАСНОСТЬ НЕПРИГОДНОСТИ К ЭКСПЛУАТАЦИИ Запрещается установка устройства MasterPacT MTZ1 в шасси MasterPacT NT до адаптации шасси NT согласно указаниям инструкции. Несоблюдение данных инструкций может привести к повреждению оборудования.</p>	<p>无法工作的危险 在按照说明书调适 NT 抽架之前，不得将 MasterPacT MTZ1 设备安装安装在 MasterPacT NT 抽架中。 不遵循上述说明可能导致设备损坏。</p>

- en** 1. Use EcoStruxure Power Commission software to save the settings of the MasterPacT NT MicroLogic control unit.
2. Check the compatibility of the MasterPacT MTZ1 device with the MasterPacT NT chassis:
 ● the drawout MasterPacT MTZ1 device must be the same rating and the same performance level as the MasterPacT NT device it is replacing.
 ● the drawout MasterPacT MTZ device must be equipped with the same accessories as the MasterPacT NT device it is replacing.
3. Move two terminals blocks (terminal blocks 4 and 6) without removing the wires, [see page 11](#).
4. Install and wire the 6 outlet terminal delivered with this kit to supply the control unit with a 24 Vdc supply, [see page 12](#).
5. Rewire the terminal blocks UC1 and UC2 in accordance with your configuration, [see page 13](#).
6. Install the optional interlocking accessories present on the MasterPacT NT device on the MasterPacT MTZ2/3 device:
 ● for the installation of the interlocking axis for mechanical interlocking by cables or rods for the changeover system, [see page 17](#).
 ● install a new VDC mismatch protection.

- fr** 1. Utilisez le logiciel EcoStruxure Power Commission pour sauvegarder les réglages de l'unité de contrôle MicroLogic du MasterPacT NT.
2. Contrôlez la compatibilité de l'appareil MasterPacT MTZ1 avec le châssis du MasterPacT NT :
 ● l'appareil MasterPacT MTZ1 débrochable doit être de même calibre et de même performance que l'appareil MasterPacT NT qu'il remplace.
 ● l'appareil MasterPacT MTZ1 débrochable doit être équipé des mêmes accessoires que l'appareil MasterPacT NT qu'il remplace.
3. Déplacez deux borniers (borniers 4 et 6) sans les décâbler, [voir page 11](#).
4. Installez et câblez la borne 6 points livrée avec ce kit pour alimenter l'unité de contrôle en 24 Vdc, [voir page 12](#).
5. Re-câblez les borniers UC1 et UC2 en fonction de votre configuration, [voir page 13](#).
6. Installez sur l'appareil MasterPacT MTZ1 les accessoires d'interverrouillage optionnels présents sur l'appareil MasterPacT NT:
 ● installation de l'axe d'interverrouillage pour interverrouillage mécanique par câbles ou par tringles pour inverseur de sources, [voir page 17](#).
 ● installation d'un nouveau détrompeur VDC.

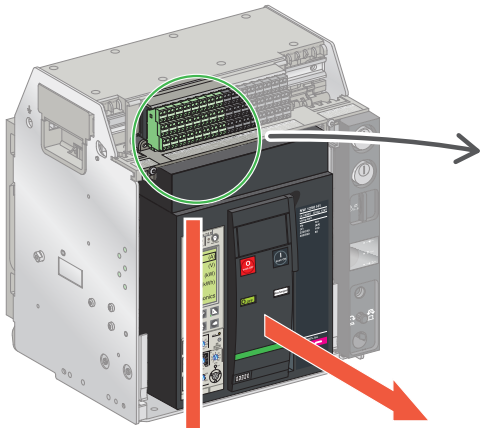
- es** 1. Utilice el software EcoStruxure Power Commission para guardar la configuración de la unidad de control MicroLogic para MasterPacT NT.
2. Compruebe la compatibilidad del dispositivo MasterPacT MTZ1 con el chasis MasterPacT NT :
 ● el dispositivo MasterPacT MTZ1 seccionable debe tener el mismo calibre y el mismo nivel de rendimiento que el dispositivo MasterPacT NT al que sustituye.
 ● el dispositivo MasterPacT MTZ1 seccionable debe estar equipado con los mismos accesorios que el dispositivo MasterPacT NT al que sustituye.
3. Mueva dos borneros (el 4 y el 6) sin quitar los cables ([consulte la página 11](#)).
4. Instale y cablee el bornero de 6 tomas proporcionado con este kit para suministrar a la unidad de control una alimentación de 24 V CC ([consulte la página 12](#)).
5. Vuelva a cablear los borneros UC1 y UC2 de acuerdo con su configuración ([consulte la página 13](#)).
6. Instale en el dispositivo MasterPacT MTZ2/3 los accesorios de enclavamiento opcionales presentes en el dispositivo MasterPacT NT :
 ● para la instalación del eje de enclavamiento para el enclavamiento mecánico mediante cables o varillas para el sistema de conmutación, [consulte la página 17](#).
 ● instale un dispositivo antierror VDC nuevo

- de** 1. Verwenden Sie die EcoStruxure Power Commission-Software, um die Einstellungen der MicroLogic-Auslöseeinheit des MasterPacT NT zu speichern.
2. Überprüfen Sie die Kompatibilität des MasterPacT MTZ1-Geräts mit der MasterPacT NT-Einschubkassette:
 ● Das MasterPacT MTZ1 -Einschubgerät muss dieselben Bemessungswerte und dasselbe Leistungsniveau wie das MasterPacT NT-Gerät aufweisen, das ersetzt werden soll.
 ● Das MasterPacT MTZ1 -Einschubgerät muss mit demselben Zubehör ausgestattet sein wie das MasterPacT NT-Gerät, das ersetzt werden soll.
3. Versetzen Sie zwei Klemmenleisten (Klemmenleiste 4 und 6), ohne die Drähte zu entfernen ([siehe Seite 11](#)).
4. Installieren und verkabeln Sie die 6 im Lieferumfang des Nachrüstungssatzes enthaltenen Ausgangsklemmen zur Speisung der Steuereinheit mit einer 24-VDC-Spannungsversorgung ([siehe Seite 12](#)).
5. Verkabeln Sie die Klemmenleisten UC1 und UC2 neu in Übereinstimmung mit Ihrer Konfiguration ([siehe Seite 13](#)).
6. Bringen Sie das am MasterPacT NT vorhandene optionale Verriegelungszubehör am MasterPacT MTZ1 an.
 ● Anweisungen zur Installation der Verriegelungsachse zur mechanischen Verriegelung über Kabel oder Stangen für das Umschaltssystem finden Sie auf [Seite 17](#).
 ● Bringen Sie einen neuen VDC-Fehlanpassungsschutz an

- it** 1. Utilizzare il software EcoStruxure Power Commission per salvare le impostazioni dell'unità di sgancio MasterPacT NT MicroLogic.
2. Verificare la compatibilità del dispositivo MasterPacT MTZ1 con il telaio MasterPacT NT:
- il dispositivo MasterPacT MTZ1 estraibile deve avere la stessa classificazione e lo stesso livello di prestazioni del dispositivo MasterPacT NT che sostituisce.
 - il dispositivo MasterPacT MTZ1 estraibile deve essere equipaggiato degli stessi accessori del dispositivo MasterPacT NT che sostituisce.
3. Spostare due morsettiere (morsettiere 4 e 6) senza rimuovere i fili, [vedere a pagina 11](#).
4. Installare e collegare il terminale a 6 uscite fornito con il presente kit per alimentare l'unità di controllo con un alimentatore da 24 Vcc, [vedere a pagina 12](#).
5. Ricablare le morsettiere UC1 e UC2 in conformità con la configurazione in uso, [vedere a pagina 13](#).
6. Installare gli accessori di interblocco opzionali presenti sul dispositivo MasterPacT NT sul dispositivo MasterPacT MTZ2/3:
- per l'installazione dell'asse di interblocco per l'interblocco meccanico tramite cavi o barre per il sistema commutazione, [vedere a pagina 17](#).
 - installare un nuovo blocco di inserzione (antisbaglio) VDC
- pt** 1. Use o software EcoStruxure Power Commission para salvar as configurações da unidade de disparo MasterPacT NT MicroLogic.
2. Verifique a compatibilidade do dispositivo MasterPacT MTZ1 com o chassis MasterPacT NT:
- o dispositivo extraível MasterPacT MTZ1 deve ter o mesmo nível de classificação e desempenho que o dispositivo MasterPacT NT que está substituindo.
 - o dispositivo extraível MasterPacT MTZ1 deve ser equipado com os mesmos acessórios do dispositivo MasterPacT NT que está substituindo.
3. Mova dois blocos de terminais (blocos de terminais 4 e 6) sem remover os fios, [consulte a página 11](#).
4. Instale e conecte o terminal de 6 saídas entregue com esse kit para alimentar a unidade de controle com uma fonte de alimentação de 24 Vdc, [Consulte a página 12](#).
5. Reconecte os blocos de terminais UC1 e UC2 de acordo com sua configuração. [Consulte a página 13](#).
6. Instale os acessórios de travamento opcionais presentes no dispositivo MasterPacT NT no dispositivo MasterPacT MTZ2/3:
- para a instalação do eixo de travamento para travamento mecânico por cabos ou hastes para o sistema de transição, [consulte a página 17](#).
 - instale uma nova proteção de incompatibilidade VDC.
- ru** 1. Для сохранения настроек выключающего устройства MasterPacT NT используйте программное обеспечение EcoStruxure Power Commission.
2. Проверьте совместимость устройства MasterPacT MTZ1 с шасси MasterPacT NT:
- Выкатное устройство MasterPacT MTZ1 должно иметь тот же номинал и уровень производительности, что и у устройства MasterPacT NT, которое заменяется.
 - Выкатное устройство MasterPacT MTZ1 должно быть оборудовано теми же принадлежностями, что и устройство MasterPacT NT, которое заменяется.
3. Переместите два клеммника (клеммные колодки 4 и 6), не снимая проводники, [см. стр. 11](#).
4. Установите и выполните проводное подключение 6 выходных клемм, поставляемых с данным комплектом, чтобы запитать блок управления напряжением 24 В постоянного тока, [см. стр. 12](#).
5. Выполните повторное проводное подключение клеммников UC1 и UC2 согласно вашей конфигурации, [см. стр. 13](#).
6. Установите дополнительные принадлежности для блокировки, имеющиеся на устройстве MasterPacT NT на устройстве MasterPacT MTZ2/3:
- Относительно установки оси взаимоблокировки тросов или стержней для системы переключений [см. стр. 17](#).
 - Установите новую защиту от рассогласования VDC
- zh** 1. 使用 EcoStruxure Power Commission 软件保存 MasterPacT NT MicroLogic 脱扣单元的设置。
2. 检查 MasterPacT MTZ1 设备与 MasterPacT NT 抽架是否兼容:
- 抽出式 MasterPacT MTZ1 设备的规格和性能级别必须与其所替换的 MasterPacT NT 设备相同。
 - 抽出式 MasterPacT MTZ1 设备必须配备有与其所替换的 MasterPacT NT 设备相同的附件。
3. 在不移除接线的情况下移动两个端子块 (端子块 4 和 6), [请参见第 11 页](#)。
4. 安装该套件随附的 6 出口端子, 并对其接线, 以使用 24 Vdc 电源为控制单元供电, [请参见第 12 页](#)。
5. 根据您的具体配置对端子块 UC1 和 UC2 重新接线, [请参见第 13 页](#)。
6. 将 MasterPacT NT 设备上的可选联锁附件安装到 MasterPacT MTZ2/3 设备上:
- 有关安装联锁轴进而通过线缆或杆件对转换系统进行机械联锁的说明, [请参见第 17 页](#)
 - 安装新的 VDC

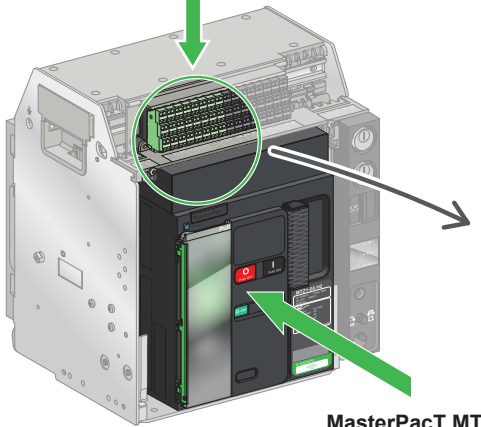
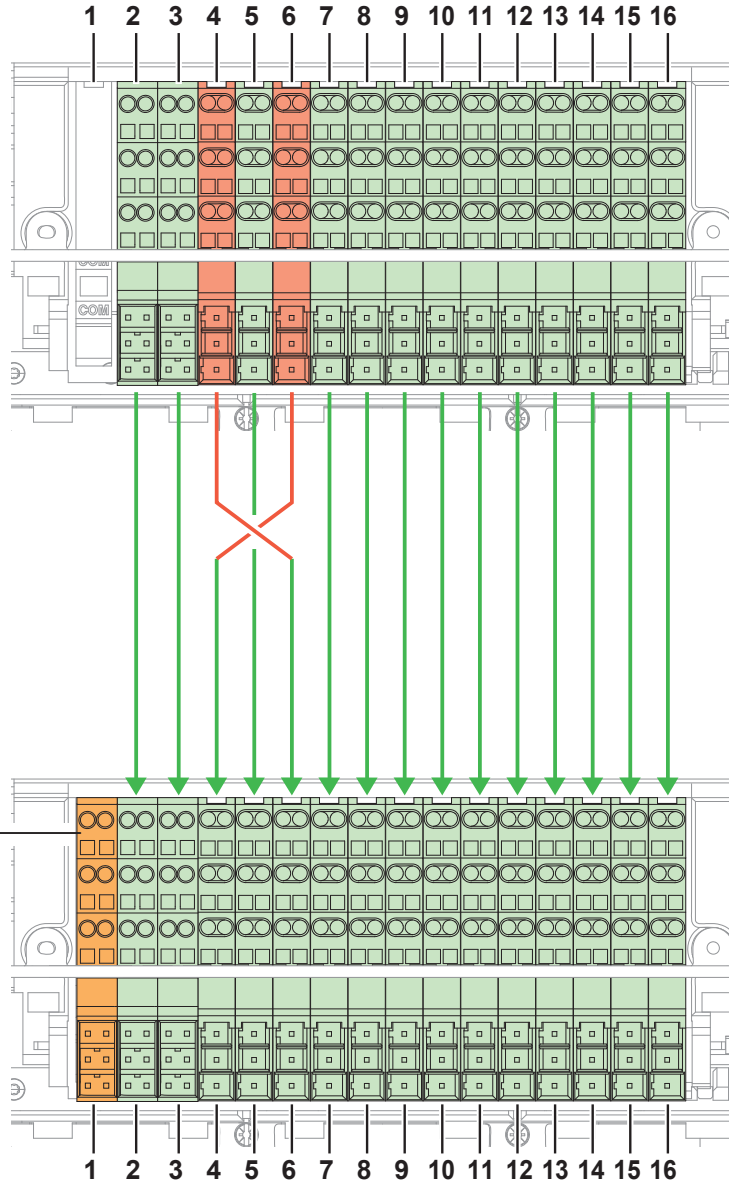
5 Move Terminal Blocks / Déplacer les borniers / Mueva los borneros / Versetzen der Klemmleisten / Spostare le morsettiere / Mover os blocos de terminais / Переместите клеммники / 移动端子块

5.1 MicroLogic X / MicroLogic Active: Layout of Terminal Blocks / Implantation des borniers / Disposición de los borneros / Layout der Klemmleisten / Disposizione delle morsettiere / Disposição dos blocos de terminais / Схема клеммников / 端子板布局



MasterPact NT

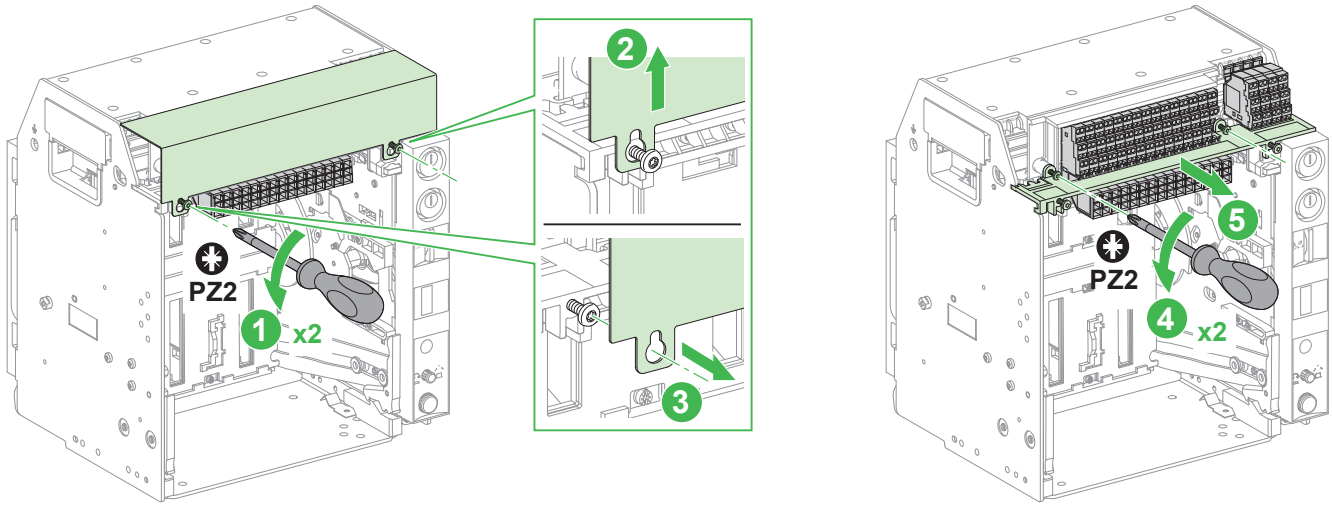
1	2	3	4	5	6	7	8	9	10	11	12	13	14	15	16			
Com	UC1	UC2	UC3	M2C/UC4	SDE2/Res	SDE1	MN/MX2	MX1	XF	PF	MCH	OF4	OF3	OF2	OF1			
E5	E6	Z5	M1	M2	M3	F2+	484/V3	184/K2	84	D2/C12	C2	A2	254	B2	44	34	24	14
E3	E4	Z3	Z4	T3	T4	VN	474/V2	182	82	/C13	C3	A3	252	B3	42	32	22	12
E1	E2	Z1	Z2	T1	T2	F1-	471/V1	181/K1	81	D1/C11	C1	A1	251	B1	41	31	21	11



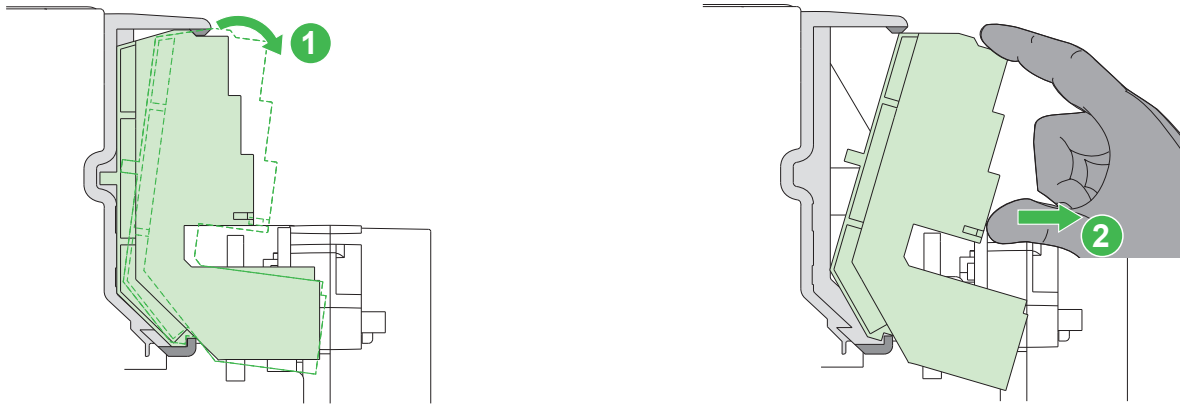
MasterPact MTZ1 (MicroLogic X / MicroLogic Active)

1	2	3	4	5	6	7	8	9	10	11	12	13	14	15	16			
COM	UC1	UC2	SDE2/Res	M2C/UC4/ESM	UC3	SDE1	MN/MX2	MX1	XF	PF	MCH	OF4	OF3	OF2	OF1			
E5	E6	T6	M1	M2	M3/T5	184/K2	484/V3	F+	84	D2/C12	C2	A2	254	B2	44	34	24	14
E3	E4	Z3	Z4	AF3	T2	182/-	474/V2	VN	82	/C13	C3	A3	252	B3	42	32	22	12
E1	E2	Z1	Z2	AF1	AF2	181/K1	471/V1	F-	81	D1/C11	C1	A1	251	B1	41	31	21	11

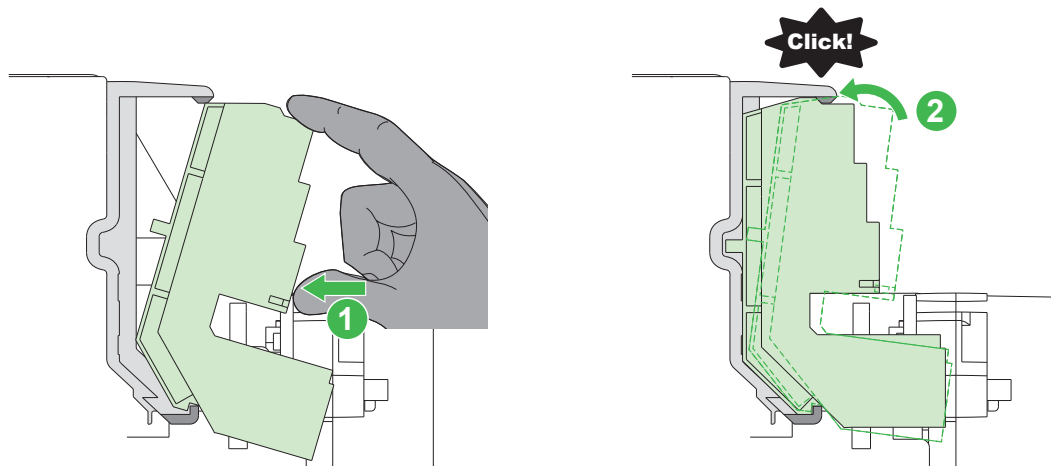
5.2 Remove Terminal Block Identification Plate / Démontage de la plaque d'identification des borniers / Extracción de la placa de identificación del bornero / Abnahme des Typenschildes der Klemmleiste / Rimuovere la piastra di identificazione morsettiere / Remova a placa de identificação do bloco terminais / Снятие таблички с паспортными данными клеммного блока / 拆下接线端子铭牌



5.3 Remove Terminal Blocks / Démontage des borniers / Retire los borneros / Abnehmen der Klemmleisten / Rimuovere le morsettiere / Remover os blocos de terminais / Демонтируйте клеммники / 拆除端子块



5.4 Install Terminal Blocks / Installation des borniers / Instale los borneros / Anbringen der Klemmleisten / Installare le morsettiere / Instalar os blocos de terminais / Установите клеммники / 安装端子块



5.5 Move Compatible Terminals blocks / Déplacer les borniers compatibles / Mueva los borneros compatibles / Versetzen kompatibler Klemmleisten / Spostare le morsettiere compatibili / Mover os blocos de terminais compatíveis / Переместите совместимые клеммники / 移动兼容的端子块

⚠ ⚠ DANGER / DANGER / PELIGRO / GEFAHR / PERICOLO / PERIGO / ОПАСНО / 危險

HAZARD OF ELECTROCUTION FOR VOLTAGES ABOVE 480 VAC

If a voltage greater than 480 Vac is connected to a terminal, it is forbidden to connect adjacent terminals to a 24 Vdc SELV (Safety Extra Low Voltage) power supply in order to observe the insulation distances. For example, if you connect a 690 Vac supply to the UC4 terminal block, you must not connect a 24 Vdc SELV supply to the SDE2 terminal block.
Failure to follow these instructions will result in death or serious injury.

RISQUE D'ÉLECTROCUTION POUR LES TENSIONS SUPÉRIEURES À 480 VCA

Si une tension supérieure à 480 Vca est raccordée sur une borne, il est interdit de raccorder les bornes adjacentes en 24 Vcc TBTS (Très Basse Tension de Sécurité) pour respecter les distances d'isolement. Par exemple : si une tension de 690 Vca est raccordée sur le bornier UC4, il est interdit de raccorder le bornier SDE2 en 24 Vcc (TBTS).
Le fait de ne pas suivre ces instructions entrainera des blessures graves, voire mortelles.

PELIGRO DE ELECTROCUCIÓN CON TENSIONES SUPERIORES A 480 V CA

Si se conecta una tensión nominal superior a 480 V CA a un terminal, no se permite conectar terminales adyacentes a una fuente de alimentación de muy baja tensión de seguridad (MBTS) de 24 V CC para cumplir las distancias de aislamiento. Por ejemplo, si conecta una alimentación de 690 V CA al bornero UC4, no conecte una alimentación de tensión de seguridad muy baja de 24 V CC al bornero SDE2.
El incumplimiento de estas instrucciones tendrá como resultado la muerte o lesiones graves.

STROMSCHLAGEGFAHR BEI SPANNUNGEN ÜBER 480 VAC

Wenn eine Spannung über 480 VAC an eine Klemme angelegt wird, dürfen die neben liegenden Klemmen keinesfalls mit einer 24-Vcc-SELV-Spannungsversorgung (Sicherheitskleinspannung) verbunden werden, damit die Isolationsabstände eingehalten werden können. Wenn Sie beispielsweise eine 690 VAC-Versorgung an die UC4-Klemmleiste anschließen, dürfen Sie an der SDE2-Klemmleiste keine 24 VDC-Versorgung anschließen.
Die Nichtbeachtung dieser Anweisungen hat Tod oder schwere Verletzungen zur Folge.

PERICOLO DI FOLGORAZIONE PER TENSIONI SUPERIORI A 480 VCA

Se si collega una tensione superiore a 480 Vca a un terminale, è vietato collegare i terminali adiacenti a un'alimentazione da 24 Vcc SELV (Safety Extra Low Voltage) al fine di osservare le distanze di isolamento. Ad esempio, se si collega un'alimentazione a 690 Vca alla morsettiere UC4, non si deve collegare un'alimentazione a 24 Vcc SELV alla morsettiere SDE2.
Il mancato rispetto di queste istruzioni provocherà morte o gravi infortuni.

PERIGO DE ELETROCUÇÃO PARA TENSÕES SUPERIORES A 480 VCA

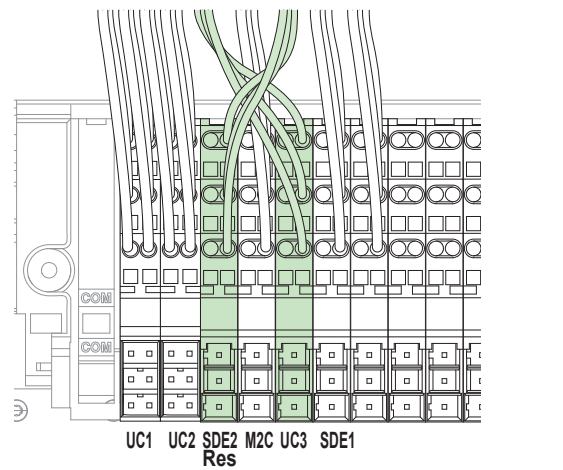
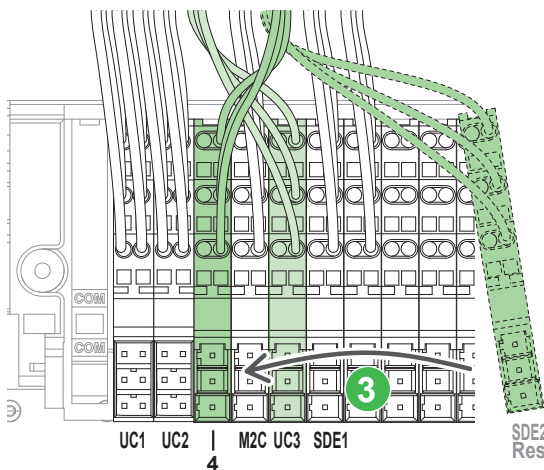
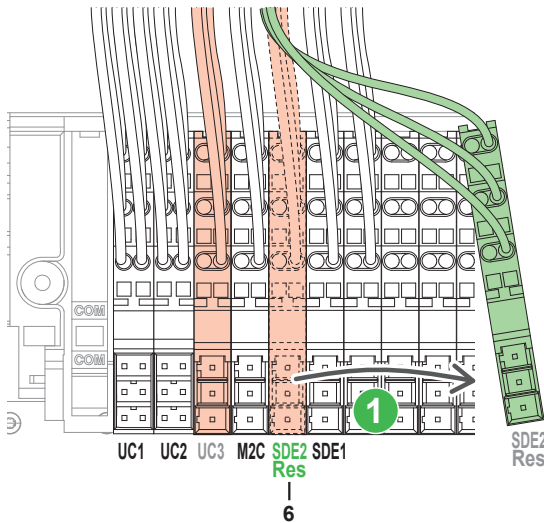
Se uma tensão mais alta que 480 Vac estiver conectada a um terminal, não conecte os terminais adjacentes a uma fonte de energia de 24 Vcc SELV (Tensão extra baixa de segurança) para observar as distâncias de isolamento. Por exemplo, se ligar uma fonte de alimentação de 690 Vca ao bloco de terminais UC4, não deve ligar uma fonte de alimentação SELV de 24 Vcc ao bloco de terminais SDE2.
O não cumprimento destas instruções resultará em morte e lesões graves.

ОПАСНОСТЬ ПОРАЖЕНИЯ ЭЛЕКТРИЧЕСКИМ ТОКОМ ПРИ НАПРЯЖЕНИЯХ ВЫШЕ 480 В ПЕРЕМЕННОГО ТОКА

Если к клемме подключено напряжение выше 480 В переменного тока, запрещается подключать смежные клеммы к источнику питания 24 В БСНН (безопасное сверхнизкое напряжение) для соблюдения зазоров для обеспечения изоляции. Например, при подключении источника питания 690 В пер. тока к клеммнику UC4 запрещено подключать источник БСНН 24 В пост. тока к клеммнику SDE2.
Несоблюдение данных инструкций приводит к смерти или серьезной травме.

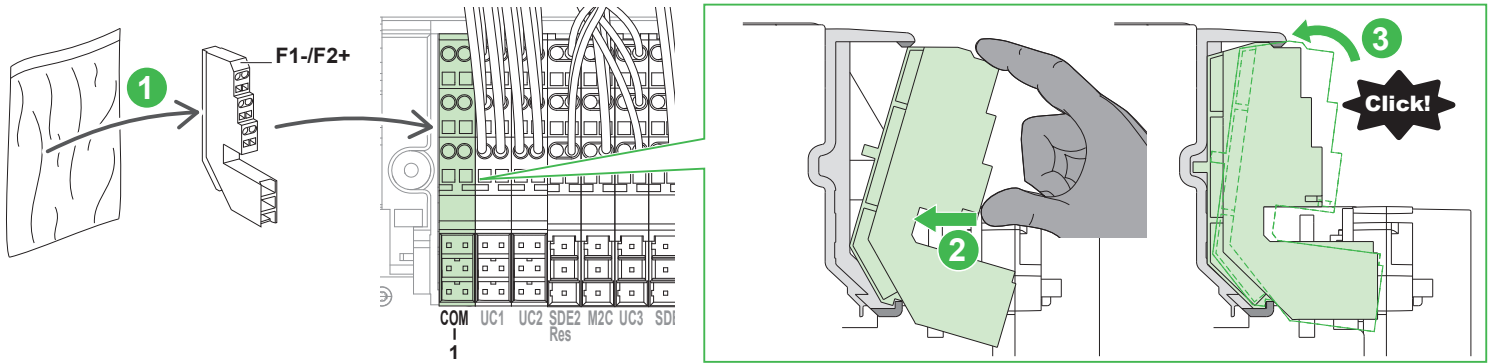
电压超过 480 VAC 时有触电危险

如果连接到端子的电压高于 480 Vac, 则禁止将相邻端子连接到 24 Vcc SELV (安全特低电压) 电源, 以便达到隔离距离要求。例如, 若将 690 Vac 电源连接到 UC4 端子板, 则不得将 24 Vdc SELV 电源连接到 SDE2 端子板。
未按说明操作将导致人员伤亡等严重后果。



6 COM Auxiliary Terminal Block Installation / Installation du bornier auxiliaire COM / Instalación del bloque de terminales auxiliar COM / Installation der COM-Klemmleiste / Installazione della morsettiera ausiliaria COM / Instalação do bloco de terminais auxiliar COM / Установка вспомогательного клеммного блока COM / COM 辅助端子块的安装

6.1 Installation / Installation / Instalación / Installation / Installazione / Instalação / Установка / 安装



6.2 MicroLogic X: 24 Vdc Power Supply / Alimentation 24 Vcc / Alimentación eléctrica de 24 V CC / 24-VDC-Spannungsversorgung / Alimentatore 24 Vdc / Fonte de alimentação de 24 V CC / Питание 24 В постоянного тока / 24 Vdc 电源

NOTICE / AVIS / AVISO / HINWEIS / AVVISO / AVISO / УВЕДОМЛЕНИЕ / 注意

LOSS OF DOUBLE INSULATION

- Disconnect the present power supply on the UC3 terminal block.
 - Supply the ULP port module with 24 Vdc SELV (Safety Extra Low Voltage) power supply only, paying attention to polarity (the ULP port module supplies the MicroLogic X control unit).
 - Do not supply single-insulated non-SELV devices with this 24 Vdc SELV power supply (for example, do not use the same 24 Vdc SELV power supply to supply a MicroLogic X control unit for MasterPacT MTZ and a MicroLogic A/E/P/H for MasterPacT NT/NW).
- Failure to follow these instructions will result in a basic/single insulated system.**

PERTE DE LA DOUBLE ISOLATION

- Déconnectez l'alimentation présente sur le bornier UC3.
 - Alimentez le module port ULP en 24 Vcc TBTS (très basse tension de sécurité) uniquement, en respectant la polarité (le module port ULP alimente l'unité de contrôle MicroLogic X).
 - N'alimentez pas d'appareils non TBTS à simple isolation avec cette même alimentation 24 Vcc TBTS. (Par exemple, n'utilisez pas la même alimentation 24 Vcc TBTS pour alimenter une unité de contrôle MicroLogic X pour MasterPacT MTZ et une unité de contrôle MicroLogic A/E/P/H pour MasterPacT NT/NW).
- Si ces directives ne sont pas respectées, cela peut entraîner un système d'isolation restreint à son isolation principale/simple.**

PERDIDA DE DOBLE SECCIONAMIENTO

- Desconecte la fuente de alimentación del bornero UC3.
 - Conecte el módulo de puerto ULP sólo con una fuente de alimentación de muy baja tensión de seguridad (MBTS) de 24 V CC, respetando la polaridad (el módulo de puerto ULP alimenta la unidad de control MicroLogic X).
 - No alimente dispositivos con tensiones no MBTS de aislamiento simple con esta alimentación MBTS de 24 V CC (por ejemplo, no utilice la misma fuente de alimentación MBTS de 24 V CC para alimentar una unidad de control MicroLogic X para MasterPacT MTZ y una MicroLogic A/E/P/H para MasterPacT NT/NW).
- El incumplimiento de estas instrucciones provocará la obtención de un sistema básico/aislado único.**

VERLUST DER DOPPELTEN ISOLIERUNG

- Trennen Sie die vorhandene Spannungsversorgung von der UC3-Klemmleiste.
 - Speisen Sie das ULP-Portmodul ausschließlich über eine 24-Vcc-SELV-Spannungsversorgung (Sicherheitskleinspannung), wobei auf die Polarität zu achten ist (das ULP-Portmodul versorgt die MicroLogic X-Steuereinheit).
 - Einfach isolierte Nicht-SELV-Geräte dürfen nicht über diese 24-Vcc-SELV-Spannungsversorgung gespeist werden (verwenden Sie beispielsweise nicht dieselbe 24-Vcc-SELV-Spannungsversorgung zur Speisung einer MicroLogic X-Steuereinheit für MasterPacT MTZ und einer MicroLogic A/E/P/H für MasterPacT NT/NW).
- Wenn diesen Anweisungen nicht nachgekommen wird, ist das Resultat ein einfach- oder basisisoliertes System.**

PERDITA DEL DOPPIO ISOLAMENTO

- Scollegare l'alimentatore presente sulla morsettiera UC3.
 - Fornire al modulo porta ULP solo alimentazione a 24 Vcc SELV (Safety Extra Low Voltage), facendo attenzione alla polarità (il modulo porta ULP alimenta l'unità di controllo MicroLogic X).
 - Non alimentare dispositivi non SELV a singolo isolamento con questa alimentazione a 24 Vcc SELV (ad esempio, non utilizzare la stessa alimentazione 24 Vcc SELV per alimentare un'unità di controllo MicroLogic X per MasterPacT MTZ e un MicroLogic A/E/P/H per MasterPacT NT/NW).
- Il mancato rispetto di queste istruzioni darà luogo a un sistema di base/con isolamento singolo.**

PERDA DE ISOLAMENTO DUPLO

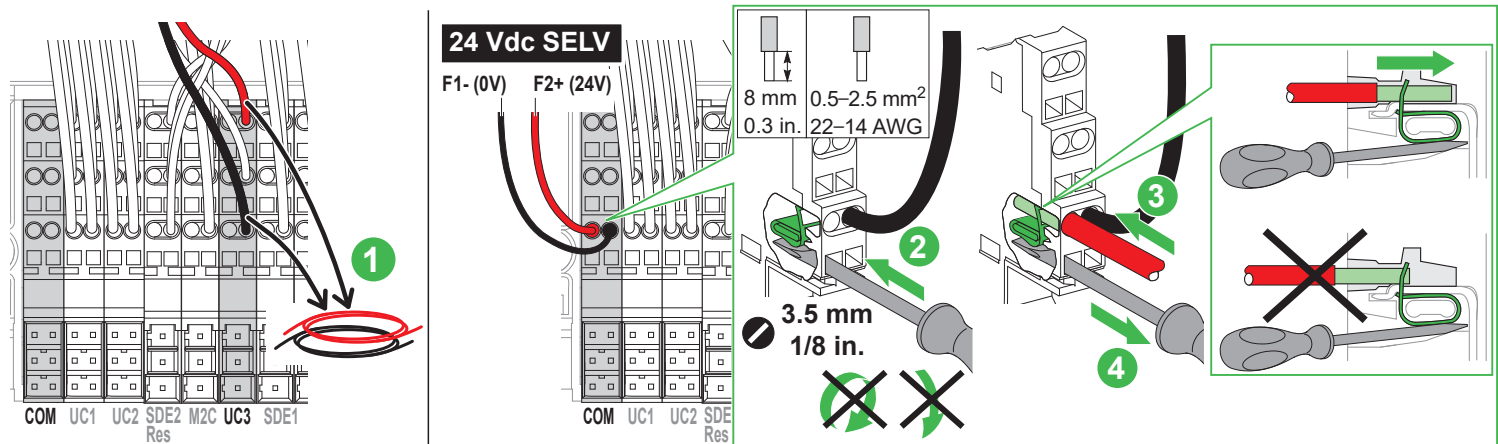
- Desconecte a fonte de alimentação presente no bloco de terminais UC3.
 - Forneça energia ao módulo da porta ULP apenas com fonte de energia de 24 Vcc SELV (Tensão extra baixa de segurança), prestando atenção à polaridade (o módulo da porta ULP alimenta a unidade de controle MicroLogic X).
 - Não forneça energia a dispositivos com isolamento simples não SELV com essa fonte de energia de 24 Vcc SELV (por exemplo não use a mesma fonte de energia de 24 Vcc para fornecer energia a uma unidade de controle MicroLogic X para MasterPacT MTZ e um MicroLogic A/E/P/H para MasterPacT NT/NW).
- A não observância destas instruções irá resultar em um sistema com isolamento básico/único.**

ПОТЕРЯ ДВОЙНОЙ ИЗОЛЯЦИИ

- Отключите текущее электропитание на клеммном блоке UC3.
 - Питание на модуль порта ULP можно подавать только от источника питания 24 В БСНН (безопасное сверхнизкое напряжение), учитывая полярность (от модуля порта ULP подается питание на блок управления MicroLogic X).
 - Запрещается подавать питание на устройства без БСНН с одной изоляцией с данного источника питания 24 В БСНН (например, запрещается использовать один и тот же источник питания 24 В БСНН для подачи питания на блок управления MicroLogic X для MasterPacT MTZ и MicroLogic A/E/P/H для MasterPacT NT/NW).
- При несоблюдении данных инструкций система будет иметь базовую/одинарную изоляцию.**

喪失双重隔离

- 断开 UC3 端子块上的当前电源连接。
 - 仅对 ULP 端口模块使用 24 Vdc SELV (安全特低电压) 电源, 请注意极性 (ULP 端口模块为 MicroLogic X 控制单元以及 MasterPacT NT/NW 的 MicroLogic A/E/P/H 供电)。
 - 不得使用这种 24 Vdc SELV 电源为单绝缘型非 SELV 设备供电 (比如, 不得使用同一 24 Vdc SELV 电源为 MasterPacT MTZ 的 MicroLogic X 控制单元以及 MasterPacT NT/NW 的 MicroLogic A/E/P/H 供电)。
- 不遵照这些说明将导致基本/单绝缘系统。**



⚠ WARNING / AVERTISSEMENT / ADVERTENCIA / WARNUNG / AVVERTIMENTO / ATENÇÃO / ОСТОРОЖНО / 警告

HAZARD OF 24 VDC SYSTEM NOT COMPLIANT WITH SELV REQUIREMENT

- Disconnect the present power supply on the UC3 terminal block.
- Supply the COM terminal with 24 Vdc non-SELV (Safety Extra Low Voltage), paying attention to polarity (the COM terminal supplies the MicroLogic Active control unit).
- Do not connect Micrologic Active control units to a 24 Vdc SELV system as MicroLogic Active control unit is not providing double or reinforced insulation from the main circuit.

For example, do not use the non-SELV 24 Vdc power supply of a MicroLogic Active control unit to supply a MicroLogic X control unit or a SELV communication module.

Failure to follow these instructions can result in death, serious injury, or equipment damage.

RISQUE LIÉ AU SYSTÈME 24 VCC NON CONFORME AUX EXIGENCES TBTS

- Déconnectez l'alimentation présente sur le bornier UC3.
- Alimentez le bornier COM en 24 Vcc non TBTS (très basse tension de sécurité) uniquement, en respectant la polarité (le bornier COM alimente l'unité de contrôle MicroLogic Active).
- Ne raccordez pas les unités de contrôle MicroLogic Active à un système 24 Vcc TBTS, car l'unité de contrôle MicroLogic Active ne dispose pas d'une alimentation à double isolation ou une isolation renforcée par rapport au circuit principal.

Par exemple, n'utilisez pas l'alimentation 24 Vcc non TBTS d'une unité de contrôle MicroLogic Active pour alimenter une unité de contrôle MicroLogic X ou un module de communication TBTS.

Le fait de ne pas suivre ces instructions peut entraîner des blessures graves, voire mortelles, ou endommager l'équipement.

PELIGRO DE QUE EL SISTEMA DE 24 VCC NO CUMPLA CON EL REQUISITO SELV

- Desconecte la fuente de alimentación del bornero UC3.
- Sumínistrese (la carga) al terminal COM con 24 V CC sin SELV Voltaje de Seguridad muy Bajo, prestando atención a la polaridad (el terminal COM suministra [la carga] a la unidad de control MicroLogic Active).
- No conecte las unidades de control MicroLogic Active a un sistema de 24 VCC SELV, ya que la unidad de control MicroLogic Active no proporciona aislamiento doble o reforzado del circuito principal.

Por ejemplo, no utilice la fuente de alimentación de 24 V CC sin SELV Voltaje de Seguridad muy Bajo de una unidad de control MicroLogic Active para suministrar (la carga) a una unidad de control MicroLogic X o a un módulo de comunicación SELV Voltaje de Seguridad muy Bajo.

El incumplimiento de estas instrucciones podría tener como resultado la muerte, lesiones graves o provocar daños en el equipo.

GEFAHR DER NICHTKONFORMITÄT DES 24-VDC-SYSTEMS NICHT DEN SELV-ANFORDERUNGEN

- Trennen Sie die vorhandene Spannungsversorgung von der UC3-Klemmenleiste.
- Speisen Sie die COM-Klemme über 24 VDC Nicht-SELV (Sicherheitskleinspannung), wobei auf die Polarität geachtet werden muss (die COM-Klemme versorgt die MicroLogic Active-Steuereinheit).
- Verbinden Sie die Auslöse- und Steuergeräte Micrologic Active nicht mit einem 24-VDC-SELV-System, da die Auslöse- und Steuergeräte Micrologic Active keine doppelte oder verstärkte Isolierung vom Hauptstromkreis bereitstellen.

Verwenden Sie beispielsweise nicht die Nicht-SELV-24-VDC-Spannungsversorgung eines MicroLogic Active-Auslöse- und -Steuergeräts zur Speisung einer MicroLogic X-Steuereinheit oder eines SELV-Kommunikationsmoduls.

Die Nichtbeachtung dieser Anweisungen kann Tod, schwere Verletzungen oder Sachschäden zur Folge haben.

PERICOLO PER SISTEMA A 24 VCC NON CONFORME AI REQUISITI SELV

- Scollegare l'alimentatore presente sulla morsettiera UC3.
- Alimentare il terminale COM con 24 Vcc non SELV (Safety Extra Low Voltage), prestando attenzione alla polarità (il terminale COM alimenta l'unità di controllo MicroLogic Active).
- Non collegare le unità di controllo Micrologic Active a un sistema 24 Vcc SELV in quanto l'unità di controllo MicroLogic Active non fornisce isolamento doppio o rinforzato dal circuito principale.

Ad esempio, non utilizzare l'alimentazione non SELV 24 Vcc di un'unità di controllo MicroLogic Active per alimentare un'unità di controllo MicroLogic X o un modulo di comunicazione SELV.

Il mancato rispetto di queste istruzioni può provocare morte, gravi infortuni o danni alle apparecchiature.

RISCO DE SISTEMA 24 VCC NÃO CONFORME COM OS REQUISITOS SELV

- Desligue a alimentação presente na клеммном блоке UC3.
- Alimente o terminal COM com 24 V CC não-SELV (Tensão Extrema Inferior de Segurança), prestando atenção à polaridade (o terminal COM alimenta a unidade de controle MicroLogic Active).
- Não ligue as unidades de controle ativo Micrologic num sistema SELV de 24 Vcc, porque a unidade de controle ativo MicroLogic não fornece o isolamento duplo ou reforçado do circuito principal.

Por exemplo, não utilize a fonte de alimentação de 24 V CC não-SELV de uma unidade de controle MicroLogic Active para alimentar uma unidade de controle MicroLogic X ou um módulo de comunicação SELV.

O não cumprimento destas instruções pode resultar em morte, lesões graves ou danos no equipamento.

ОПАСНОСТЬ НЕСОВМЕСТИМОСТИ СИСТЕМЫ 24 В ПОСТ. ТОКА С ТРЕБОВАНИЯМИ ПО БЕЗОПАСНОМУ СВЕРХНИЗКОМУ НАПРЯЖЕНИЮ

- Desconecte la fuente de alimentación del bornero UC3.
- Подавайте на COM-терминал питание 24 В пост. тока не SELV (безопасное сверхнизкое напряжение), учитывая полярность (через COM-терминал подается питание на блок управления MicroLogic Active).
- Не подключайте блоки управления Micrologic Active к системе с источником постоянного тока 24 В SELV, так как блок управления MicroLogic Active не обеспечивает двойную или усиленную изоляцию от главной цепи.

Например, не используйте не-SELV источник питания 24 В пост. тока блока управления MicroLogic Active для питания блока управления MicroLogic X или коммуникационный модуль SELV.

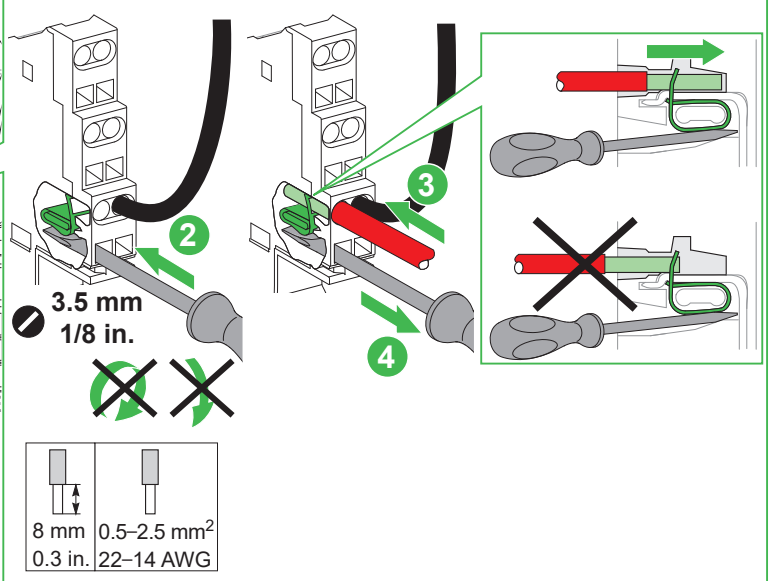
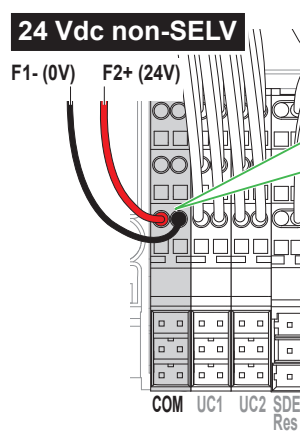
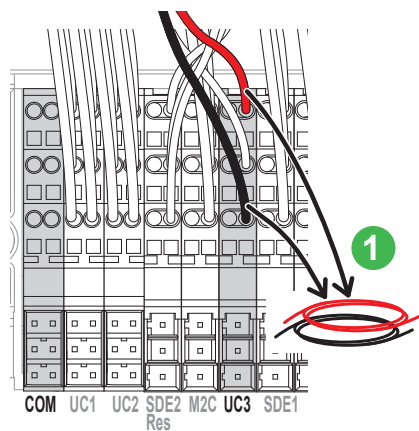
Несоблюдение данных инструкций может привести к смерти, серьезной травме или повреждению оборудования.

24 VDC 系统不符合 SELV 要求的风险

- 断开 UC3 端子块上的当前电源连接。
- 使用非 SELV (安全特低电压) 24 Vdc 电源对 COM 端子供电, 请注意极性 (COM 端子要为 Micrologic Active 控制单元供电)。
- 不得将 Micrologic Active 控制单元连接到 24 Vdc SELV 系统, 因为 MicroLogic Active 控制单元不提供对主电路的双重绝缘或加强绝缘。

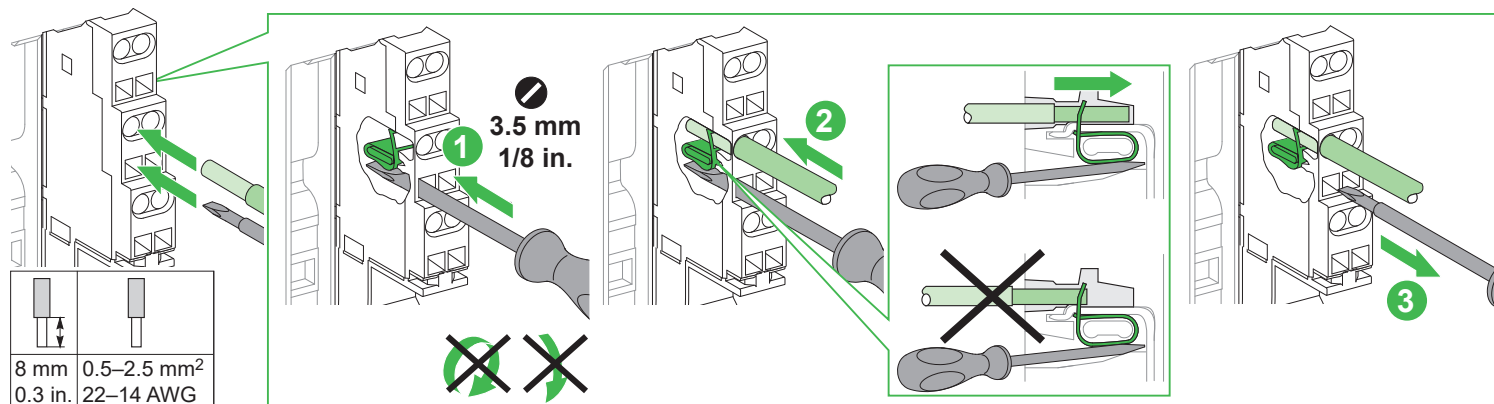
例如, 不得将 MicroLogic Active 控制单元的非 SELV 24 Vdc 电源用于对 MicroLogic X 控制单元或 SELV 通讯模块供电。

未按说明操作可能导致人员伤亡或设备损坏等严重后果。



7 Re wiring UC1 and UC2 / Recâbler UC1 et UC2 / Recableado de UC1 y UC2 / Neuververkabelung von UC1 und UC2 / Ricablaggio di UC1 e UC2 / Reconectar UC1 e UC2 / Повторное проводное подключение UC1 и UC2 / 对 UC1 和 UC2 重新接线

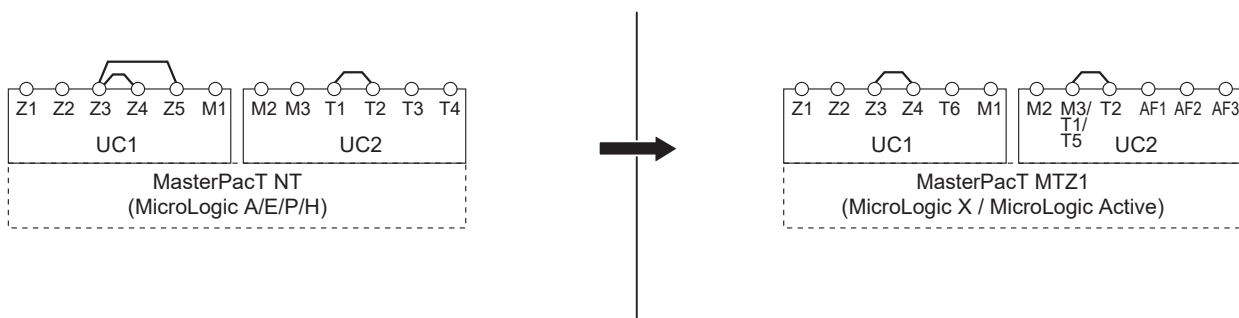
7.1 Wiring / Câblage / Cableado / Verkabelung / Cablaggio / Cablagem / Кабель / 电缆

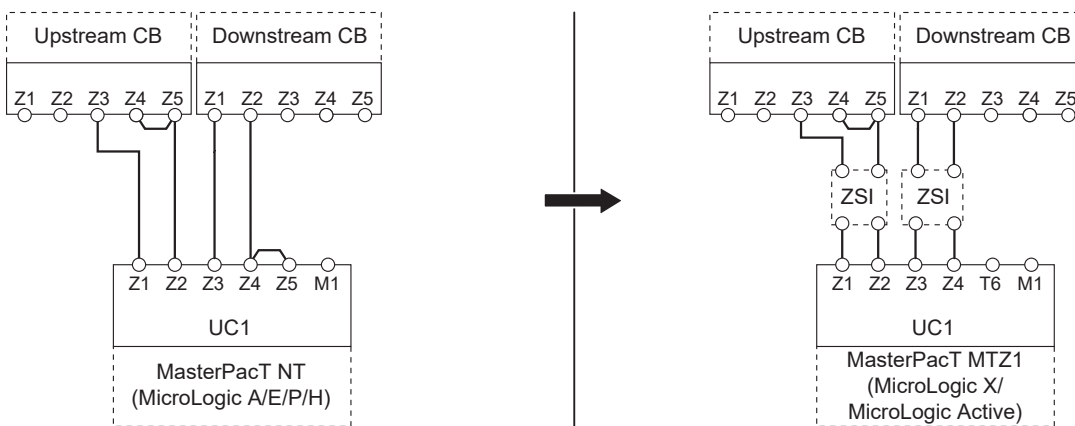


7.2 Without Wiring of the ZSI Function and External Neutral Current Transformer ENCT / Sans câblage de la fonction ZSI et transformateur de courant protection terre ENCT / Sin cableado de la función ZSI ni transformador externo de corriente de neutro (ENCT) / Ohne Verkabelung der ZSI-Funktion und des externen neutralen Stromwandlers (ENCT) / Senza cablaggio della funzione ZSI e del trasformatore di corrente neutro esterno ENCT / Sem fiação da função ZSI e ENCT do transformador de corrente neutra externa / Без проводного подключения функции ZSI трансформатора тока нейтрали ENCT / 不连接 ZSI 功能和外置中性线电流互感器 ENCT

NOTICE / AVIS / AVISO / HINWEIS / AVVISO / AVISO / УВЕДОМЛЕНИЕ / 注意

<p>HAZARD OF NUISANCE TRIPPING Connect the Z3-Z4 and T1-T2 jumpers as shown in the wiring diagram when the ZSI function and the ENCT sensor are not connected. Failure to follow these instructions can result in equipment damage.</p>	<p>RISQUE DE DECLENCHEMENT INTEMPESTIF Raccordez les cavaliers Z3-Z4 et T1-T2 comme indiqué dans le schéma électrique lorsque la fonction ZSI et le capteur ENCT ne sont pas raccordés. Le fait de ne pas suivre ces instructions peut endommager l'équipement.</p>	<p>RIESGO DE DISPARO IMPREVISTO Conecte los puentes Z3-Z4 y T1-T2 tal como se muestra en el esquema eléctrico cuando la función ZSI y el sensor ENCT no estén conectados. El incumplimiento de estas instrucciones podría provocar daños en el equipo.</p>	<p>GEFAHR VON FEHLAUSLÖSUNGEN Schließen Sie die Z3-Z4- und T1-T2-Steckbrücke wie im Schaltplan gezeigt an, wenn die ZSI-Funktion und der ENCT-Sensor nicht angeschlossen sind. Eine Nichtbeachtung dieser Anweisungen kann zu Schäden an der Ausrüstung führen.</p>
<p>RISCHIO DI DISTURBI Collegare i ponticelli Z3-Z4 e T1-T2 come illustrato nello schema di cablaggio quando la funzione ZSI e il sensore ENCT non sono collegati. Il mancato rispetto di queste istruzioni può provocare danni alle apparecchiature.</p>	<p>RISCO DE DISPARO INDEVIDO Conecte os jumpers Z3-Z4 e T1-T2 como indicado no diagrama de fiação quando a função ZSI e o sensor ENCT não estão conectados. O não cumprimento destas instruções pode resultar em danos no equipamento.</p>	<p>РИСК ЛОЖНЫХ СРАБАТЫВАНИЙ Соедините ТСЕ Подключите перемычки Z3-Z4 и T1-T2, как показано на схеме подключения, когда функция ZSI и датчик ENCT не подключены. Несоблюдение данных инструкций может привести к повреждению оборудования.</p>	<p>跳闸风险 在未连接 ZSI 功能和 ENCT 互感器时, 根据接线图所示, 连接 Z3-Z4 和 T1-T2 跳线。 不遵循上述说明可能导致设备损坏。</p>





en A ZSI interface module may be necessary between a MasterPacT MTZ1 device at the upstream and/or downstream circuit breakers. Refer to the ZSI interface module instruction sheet (NHA12883).

it Un modulo di interfaccia ZSI può essere necessario tra un dispositivo MasterPacT MTZ1 e gli interruttori a monte e/o a valle. Consultare il foglio di istruzioni del modulo di interfaccia ZSI (NHA12883).

fr Un module d'interface ZSI peut être nécessaire entre le disjoncteur MasterPacT MTZ1 et les disjoncteurs amont et/ou aval. Consultez l'instruction de service du module d'interface ZSI (NHA12883).

pt O módulo de uma interface ZSI pode ser necessário entre um dispositivo MasterPacT MTZ1 e os disjuntores ascendente e/ou descendente. Consulte a folha de instruções do módulo da interface ZSI (NHA12883).

es Es posible que se necesite un módulo de interfaz ZSI entre un dispositivo MasterPacT MTZ1 y los interruptores automáticos aguas arriba o aguas abajo. Consulte la hoja de instrucciones del módulo de interfaz ZSI (NHA12883).

ru Модуль интерфейса ZSI может оказаться необходимым между устройством MasterPacT MTZ1 и автоматическими выключателями выше по цепи и/или ниже по цепи. См. лист инструкций модуля интерфейса ZSI (NHA12883).

de Unter Umständen muss zwischen einem MasterPacT MTZ1-Gerät und den vor- und/oder nachgeschalteten Leistungsschaltern ein ZSI-Schnittstellenmodul eingesetzt werden. Siehe das Anweisungsblatt des ZSI-Schnittstellenmoduls (NHA12883).

zh 在 MasterPacT MTZ1 设备与其上游和/或下游断路器之间必须连接 ZSI 接口模块。请参阅 ZSI 接口模块说明书 (NHA12883)。

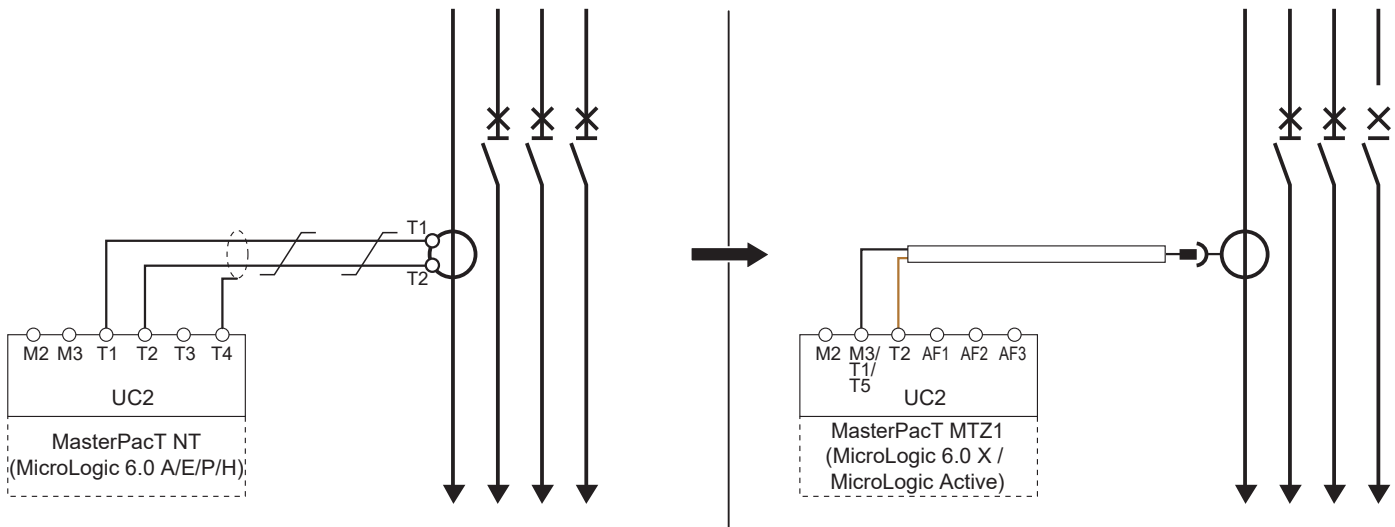
7.4 Wiring of the External Neutral Current Transformer ENCT / Câblage du transformateur de courant protection terre ENCT / Cableado del transformador externo de corriente de neutro (ENCT) / Verkabelung des externen neutralen Stromwandlers (ENCT) / Cablaggio dell'ENCT (External Neutral Current Transformer, trasformatore di corrente neutra esterno) / Conexão do Transformador externo de corrente neutra ENCT / Проводное подключение трансформатора тока нейтрали ENCT / 外置中性线电流互感器 ENCT 的接线

NOTICE / AVIS / AVISO / HINWEIS / AVVISO / AVISO / УВЕДОМЛЕНИЕ / 注意

<p>LOSS OF DOUBLE INSULATION Do not connect an ENCT for MasterPacT NT to a MasterPacT MTZ1 circuit breaker. Failure to follow these instructions will result in a basic/single insulated system</p>	<p>PERTE DE LA DOUBLE ISOLATION Ne raccordez pas un ENCT pour MasterPacT NT à un disjoncteur MasterPacT MTZ1. Si ces directives ne sont pas respectées, cela peut entraîner un système d'isolation restreint à son isolation principale/simple.</p>	<p>PÉRDIDA DE DOBLE SECCIONAMIENTO No conecte un ENCT para MasterPacT NT a un interruptor automático MasterPacT MTZ1. El incumplimiento de estas instrucciones provocará la obtención de un sistema básico/aislado único.</p>	<p>VERLUST DER DOPPELTEN ISOLIERUNG Verbinden Sie einen ENCT für die Baureihe MasterPacT NT nicht mit einem MasterPacT MTZ1-Leistungsschalter. Wenn diesen Anweisungen nicht nachgekommen wird, ist das Resultat ein einfach- oder basisisoliertes System.</p>
<p>PERDITA DEL DOPPIO ISOLAMENTO Non collegare un ENCT per MasterPacT NT a un interruttore MasterPacT MTZ1. Il mancato rispetto di queste istruzioni darà luogo a un sistema di base/con isolamento singolo.</p>	<p>PERDA DE ISOLAMENTO DUPLO Não conecte um ENCT para MasterPacT NT a um disjuntor MasterPacT MTZ1. A não observância destas instruções irá resultar em um sistema com isolamento básico/único.</p>	<p>ПОТЕРЯ ДВОЙНОЙ ИЗОЛЯЦИИ Запрещается подключать трансформатор ENCT для устройства MasterPacT NT к автоматическому выключателю MasterPacT MTZ1. При несоблюдении данных инструкций система будет иметь базовую/одинарную изоляцию.</p>	<p>丧失双重隔离 将 MasterPacT NT 用 ENCT 连接到 MasterPacT MTZ1 断路器。 不遵照这些说明将导致基本/单绝缘系统。</p>

NOTICE / AVIS / AVISO / HINWEIS / AVVISO / AVISO / УВЕДОМЛЕНИЕ / 注意

<p>HAZARD OF NUISANCE TRIPPING Connect the cable delivered with the ENCT for MasterPacT MTZ as indicated: ● connect the black wire to terminal T1 ● connect the brown wire to terminal T2. Failure to follow these instructions can result in equipment damage.</p>	<p>RISQUE DE DECLenchement INTEMPESTIF Raccordez le câble livré avec l'ENCT pour MasterPacT MTZ au disjoncteur comme indiqué : ● raccordez le fil noir sur la borne T1 ● raccordez le fil marron sur la borne T2. Le fait de ne pas suivre ces instructions peut endommager l'équipement.</p>	<p>RIESGO DE DISPARO IMPREVISTO Conecte el cable suministrado con el ENCT para MasterPacT MTZ tal como se indica: ● conecte el cable negro al terminal T1 ● conecte el cable marrón al terminal T2. El incumplimiento de estas instrucciones podría provocar daños en el equipo.</p>	<p>GEFAHR VON FEHLAUSLÖSUNGEN Schließen Sie das im Lieferumfang des ENCT für MasterPacT MTZ enthaltene Kabel wie vorgegeben an: ● Verbinden Sie das schwarze Kabel mit Klemme T1 ● Verbinden Sie das braune Kabel mit Klemme T2. Eine Nichtbeachtung dieser Anweisungen kann zu Schäden an der Ausrüstung führen.</p>
<p>RISCHIO DI DISTURBI Collegare il cavo fornito con l'ENCT per MasterPacT MTZ come indicato: ● collegare il cavo nero al terminale T1 ● collegare il cavo marrone al terminale T2. Il mancato rispetto di queste istruzioni può provocare danni alle apparecchiature.</p>	<p>RISCO DE DISPARO INDEVIDO Conecte o cabo entregue com o ENCT para MasterPacT MTZ conforme indicado: ● ligue o fio preto ao terminal T1 ● ligue o fio castanho ao terminal T2. O não cumprimento destas instruções pode resultar em danos no equipamento.</p>	<p>РИСК ЛОЖНЫХ СРАБАТЫВАНИЙ Соедините ТСЕ Присоедините кабель, поставляемый с трансформатором ENCT для устройства MasterPacT MTZ, как показано: ● подключите черный провод к клемме T1; ● подключите коричневый провод к клемме T2. Несоблюдение данных инструкций может привести к повреждению оборудования.</p>	<p>跳闸风险 按照说明连接 MasterPacT MTZ 的 ENCT 所随附的电缆： ● 黑线连接端子 T1 ● 棕线连接端子 T2。 不遵循上述说明可能导致设备损坏。</p>



7.6 Wiring of the Rectangular Sensor for Earth-Leakage Protection / Câblage du cadre sommateur pour protection différentielle / Cableado del trafo rectangular para la protección diferencial / Verkabelung des Rechtecksensors zum Erdschlussschutz / Cablaggio del toroide rettangolare di protezione differenziale / Conexão do Sensor retangular para proteção diferencial / Проводное подключение суммирующей рамки дифференциальной защиты для защиты от тока утечки на землю / 接地泄漏保护用矩形互感器的接线

en The rectangular sensor is not compatible with MasterPacT MTZ devices equipped with a control unit MicroLogic Active. It is not necessary to replace the rectangular sensor for earth-leakage protection, it is compatible with MasterPacT NT and the MasterPacT MTZ equipped with a control unit MicroLogic 7.0 X.

fr Le cadre sommateur n'est pas compatible avec les appareils MasterPacT MTZ équipés d'une unité de contrôle MicroLogic Active. Il n'est pas nécessaire de remplacer le cadre sommateur pour protection différentielle, il est compatible avec les MasterPacT NT et les MasterPacT MTZ équipés d'une unité de contrôle MicroLogic 7.0 X.

es El sensor rectangular no es compatible con los dispositivos MasterPacT MTZ equipados con una unidad de control MicroLogic Active. No es necesario reemplazar el sensor rectangular para la protección contra fuga a tierra, es compatible con MasterPacT NT y MasterPacT MTZ equipados con una unidad de control MicroLogic 7.0 X.

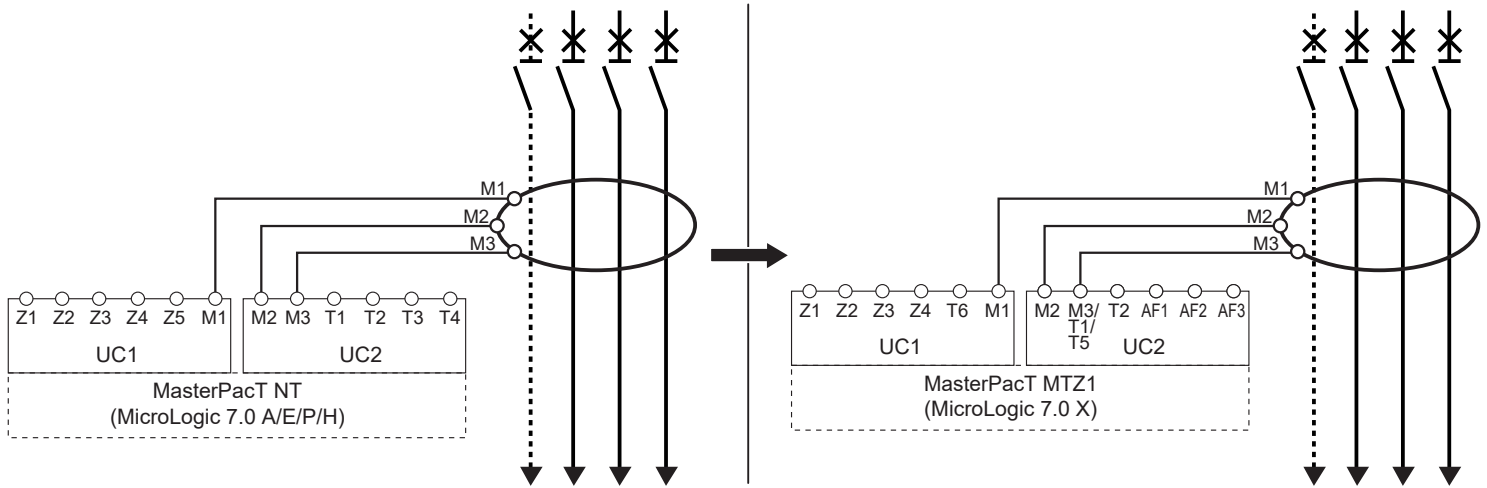
de Der Rechtecksensor ist nicht kompatibel mit MasterPacT MTZ-Geräten, die mit einer MicroLogic Active-Steuereinheit ausgestattet sind. Der Rechtecksensor zum Erdschlussschutz muss nicht ausgetauscht werden, er ist kompatibel mit MasterPacT NT- und MasterPacT MTZ-Geräten, die mit einer Steuereinheit MicroLogic 7.0 X ausgestattet sind.

it Il toroide rettangolare non è compatibile con i dispositivi MasterPacT MTZ dotati di unità di controllo MicroLogic Active. Non è necessario sostituire il toroide rettangolare per la protezione dalle dispersioni a terra, poiché è compatibile con MasterPacT NT e MasterPacT MTZ equipaggiati di unità di controllo MicroLogic 7.0 X.

pt O sensor retangular não é compatível com dispositivos MasterPacT MTZ equipados com uma unidade de controlo MicroLogic Active. Não é necessário substituir o sensor retangular para proteção de fuga à terra, porque é compatível com MasterPacT NT e MasterPacT MTZ equipados com uma unidade de controlo MicroLogic 7.0 X.

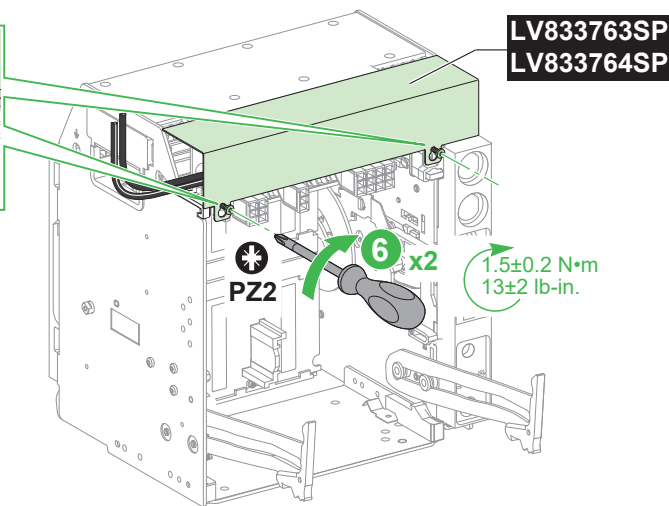
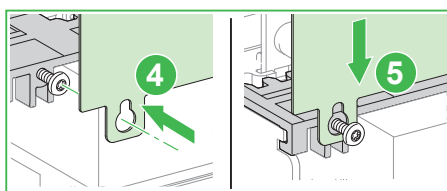
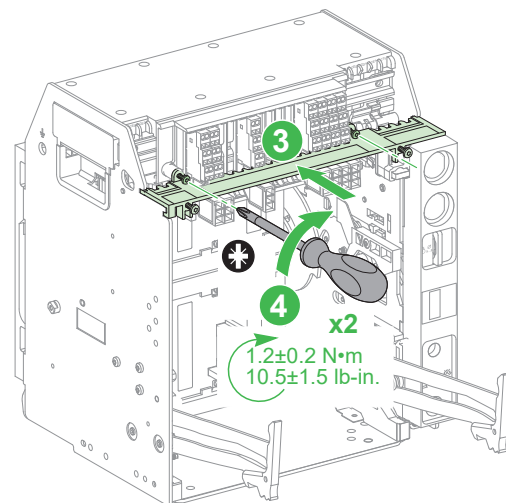
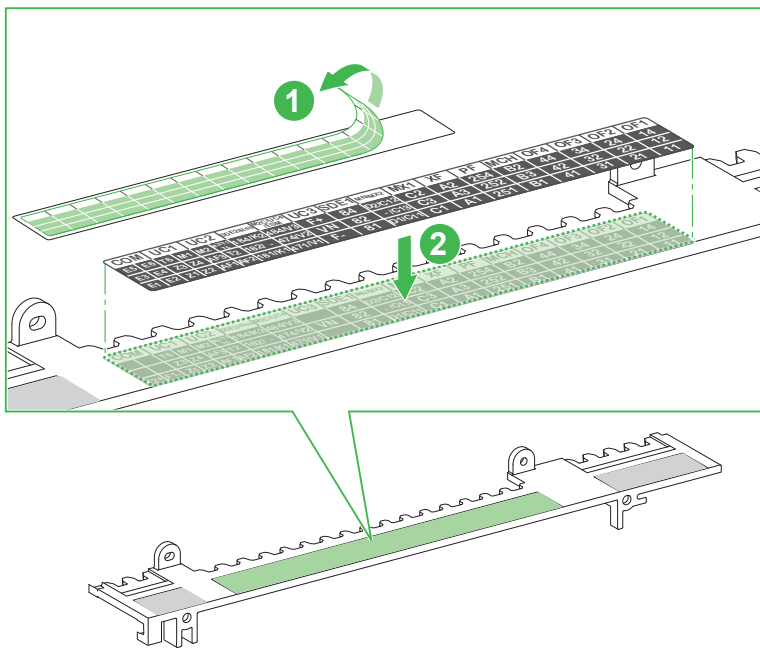
ru Прямоугольный датчик не совместим с устройствами MasterPacT MTZ, оснащенными блоком управления MicroLogic Active. Необходимости замены прямоугольного датчика для защиты от утечки на землю нет, он совместим с MasterPacT NT и MasterPacT MTZ, оснащенными блоком управления MicroLogic 7.0 X.

zh 矩形互感器不兼容配有 Micrologic Active 控制单元的 MasterPacT MTZ 设备。不必更换接地漏电保护用矩形互感器，它兼容配有 Micrologic 7.0 X 控制单元的 MasterPacT NT 和 MasterPacT MTZ。



8

Terminal Block Identification Plate Installation / Installation de la plaque d'identification des borniers / Instalación de la placa de identificación del bornero / Installation des Typenschildes der Klemmenleiste / Installazione piastra di identificazione morsettieria / Instalação da placa de identificação do bloco terminais / Прикрепление таблички с паспортными данными клеммного блока / 接线端子铭牌安装



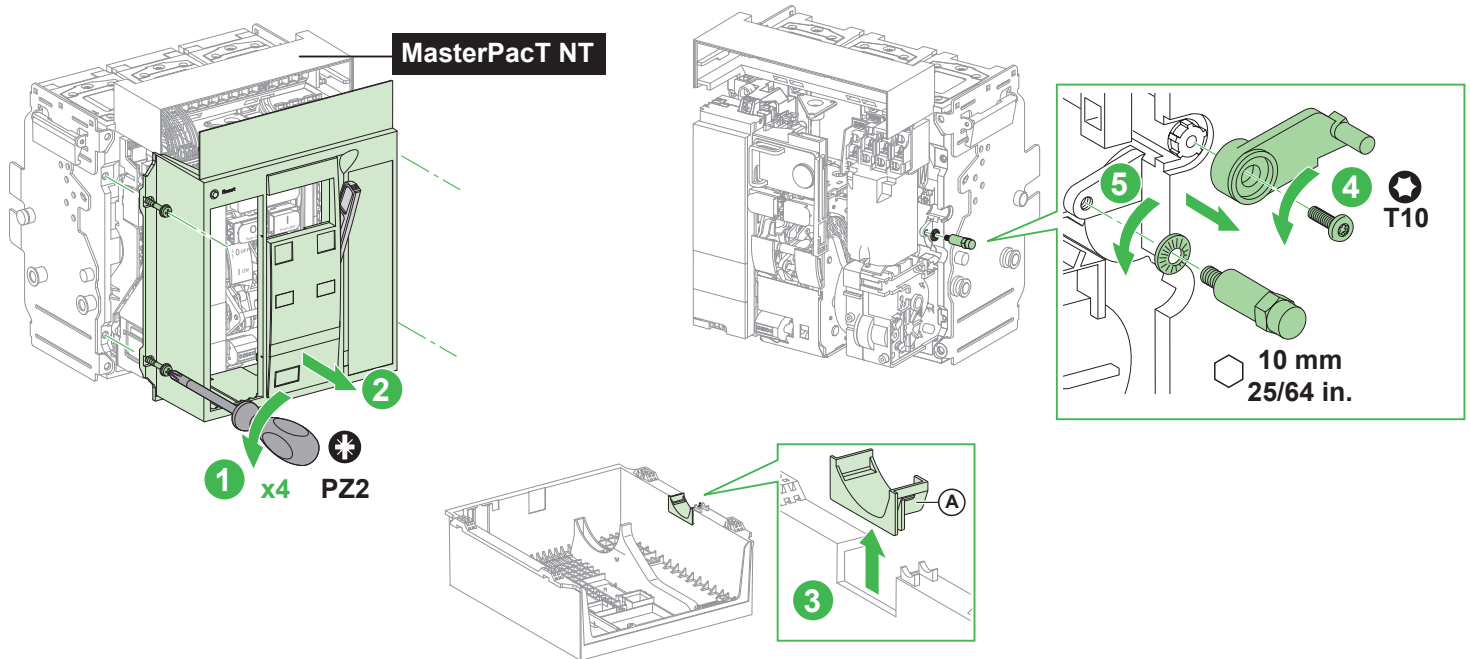
LV833763SP
LV833764SP

PZ2

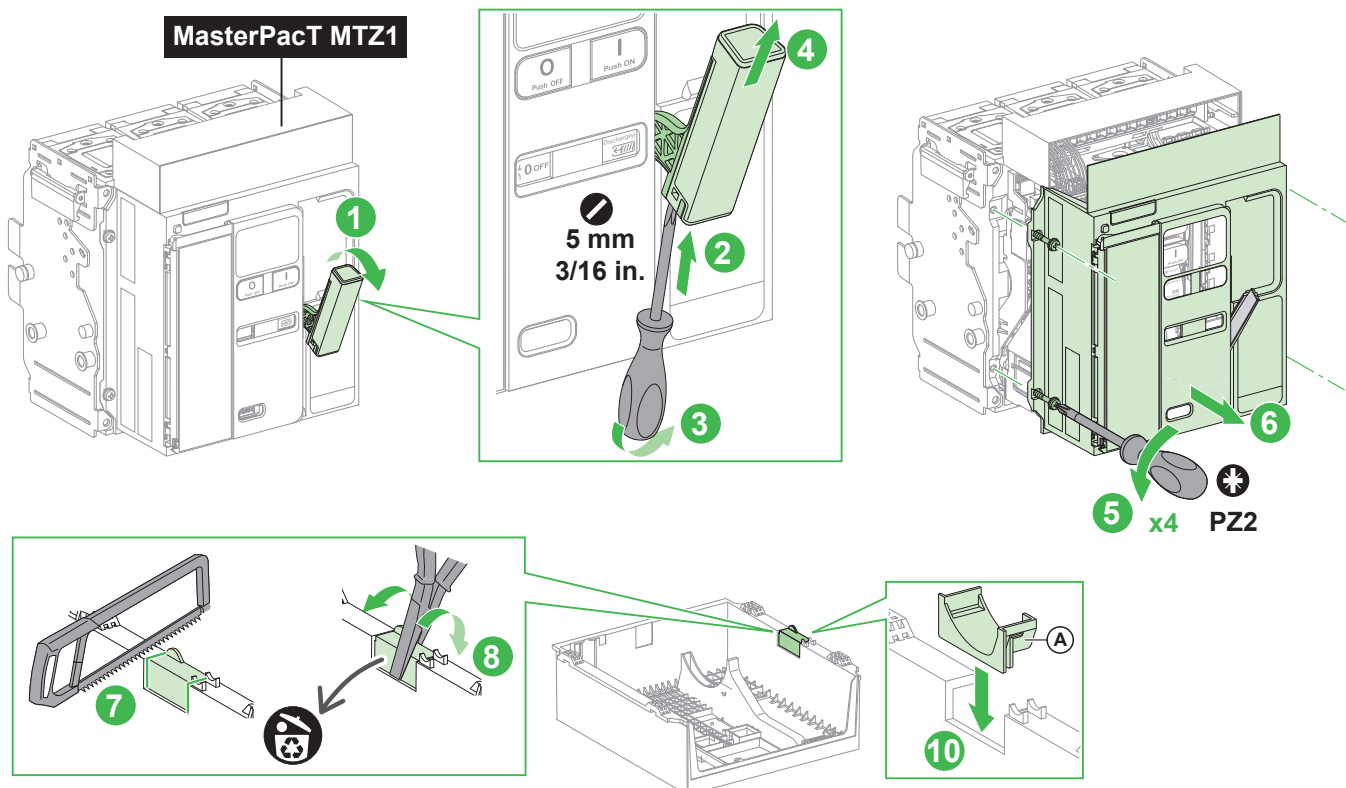
9

Guide Bolt Installation / Installation de l'axe d'interverrouillage / Instalación del eje de enclavamiento / Installation des Führungsbolzen / Installazione bullone guida / Instalação do parafuso da guia / Установка направляющего болта / 安装导向螺栓

9.1 Removing the Guide Bolt on the MasterPacT NT Device / Démontage de l'axe d'interverrouillage sur l'appareil MasterPacT NT / Extracción del eje de enclavamiento en el dispositivo MasterPacT NT / Entfernen der Verriegelungsachse vom MasterPacT NT / Rimozione dell'asse di interblocco sul dispositivo MasterPacT NT / Remoção do eixo de travamento no dispositivo MasterPacT NT / Удаление оси взаимоблокировки на устройстве MasterPacT NT / 拆下 MasterPacT NT 设备上的联锁轴



9.2 Installing the Guide Bolt on the MasterPacT MTZ1 Device / Montage de l'axe d'interverrouillage sur l'appareil MasterPacT MTZ1 / Instalación del eje de enclavamiento en el dispositivo MasterPacT MTZ1 / Anbringen der Verriegelungsachse am MasterPacT MTZ1 / Installazione dell'asse di interblocco sul dispositivo MasterPacT MTZ1 / Instalação do eixo de travamento no dispositivo MasterPacT MTZ1 / Установка оси взаимоблокировки на устройстве MasterPacT MTZ1 / 将联锁轴安装在 MasterPacT MTZ1 设备上



⚠️ ⚠️ DANGER / DANGER / PELIGRO / GEFAHR / PERICOLO / PERIGO / ОПАСНО / 危險

HAZARD OF ELECTRIC SHOCK, EXPLOSION OR ARC FLASH

- Put back circuit breaker front cover before energizing circuit breaker to prevent access to live terminals.
 - Do not pinch the wires when reinstalling the front cover.
- Failure to follow these instructions will result in death or serious injury.**

RISQUE D'ÉLECTROCUTION, D'EXPLOSION OU D'ÉCLAIR D'ARC ÉLECTRIQUE

- Remplacez le capot du disjoncteur avant de remettre le circuit sous tension pour empêcher l'accès aux bornes sous tension.
 - Ne pincez pas les fils lors de la remise en place du capot.
- Le fait de ne pas suivre ces instructions entraînera des blessures graves, voire mortelles.**

PELIGRO DE DESCARGA ELÉCTRICA, EXPLOSIÓN O DESTELLO POR ARQUEO

- Vuelva a colocar la cubierta frontal del interruptor automático antes de dar tensión al interruptor automático para evitar el acceso a bornes activados.
 - Procure que los cables no queden atrapados al volver a instalar la cubierta frontal.
- El incumplimiento de estas instrucciones tendrá como resultado la muerte o lesiones graves.**

GEFAHR VON ELEKTRISCHEM SCHLAG, EXPLOSION ODER LICHTBOGEN

- Bringen Sie die vordere Abdeckung des Leistungsschalters wieder an, bevor Sie den Leistungsschalter einschalten, um den Zugriff auf stromführende Anschlüsse zu verhindern.
 - Achten Sie beim Wiederanbringen der Frontabdeckung darauf, dass die Drähte nicht eingeklemmt werden.
- Eine Nichtbeachtung dieser Anweisungen hat Tod, schwere Verletzungen oder Schäden an der Ausrüstung zur Folge.**

RISCHIO DI FOLGORAZIONE, ESPLOSIONI O ARCO ELETTRICO

- Rimontare il coperchio frontale del sezionatore prima di dare tensione, in modo da evitare qualunque contatto con i morsetti alimentati.
 - Non schiacciare i fili quando si reinstalla il coperchio frontale.
- Il mancato rispetto di queste istruzioni provocherà morte o gravi infortuni.**

RISCO DE ELECTROCUSSÃO, DE EXPLOSIÃO, OU DE ARCO ELÉTRICO

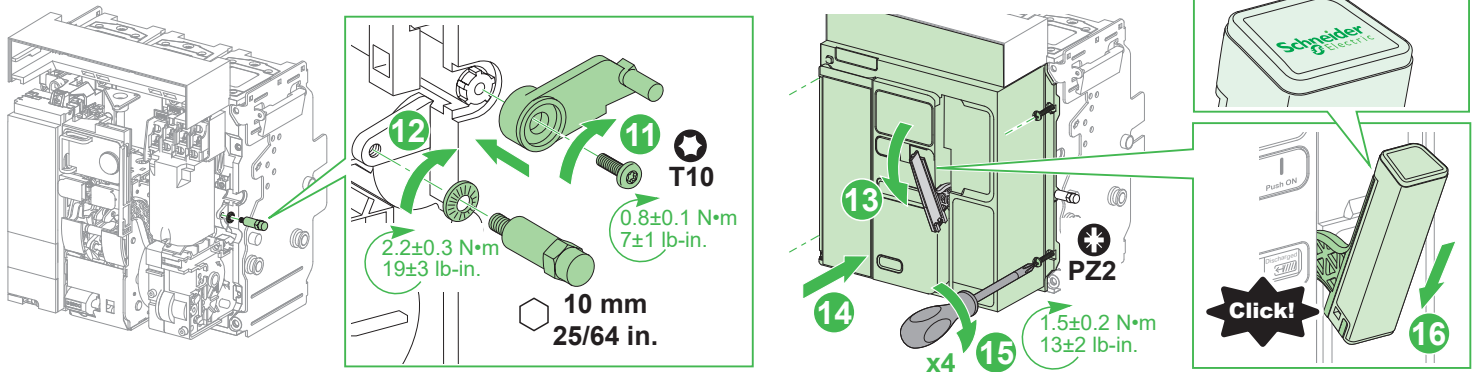
- Volte a colocar a tampa dianteira do disjuntor antes de ligá-lo à corrente, para evitar o acesso aos terminais sob tensão.
 - Não aperte os fios ao reinstalar a cobertura frontal.
- O não cumprimento destas instruções resultará em morte e lesões graves.**

ОПАСНОСТЬ ПОРАЖЕНИЯ ЭЛЕКТРИЧЕСКИМ ТОКОМ, ВЗРЫВА ИЛИ ВОЗНИКНОВЕНИЯ ДУГИ

- Перед включением автоматического выключателя установите на место переднюю крышку автоматического выключателя во избежание прикосновения к клеммам, находящимся под напряжением.
 - Во время установки передней крышки на место следите за тем, чтобы не пережать провода.
- Несоблюдение данных инструкций приводит к смерти или серьезной травме.**

电击、爆炸或弧闪的危险

- 在向断路器通电之前，更换断路器前护盖以防止触及带电端子。
 - 重新安装前盖时不要夹到电线。
- 未按说明操作将导致人身伤亡等严重后果。**



10 Circuit Breaker Reinstallation / Réinstallation du disjoncteur / Reinstalación del interruptor automático / Wiedereinsetzen des Leistungsschalters / Reinstallazione del sezionatore / Voltar a instalar o disjuntor / Повторная установка автоматического выключателя / 重新安装断路器

en Install the MasterPacT MTZ1 device in the adapted MasterPacT NT chassis, as indicated in the instruction sheet of the circuit breaker, [see page 3](#).

fr Installez l'appareil MasterPacT MTZ1 dans le châssis MasterPacT NT adapté, comme indiqué dans l'instruction de service du disjoncteur, [voir page 3](#).

es Instale el dispositivo MasterPacT MTZ1 en el chasis MasterPacT NT adaptado, como se indica en la hoja de instrucciones del disyuntor; [consulte la página 3](#).

de Installieren Sie das MasterPacT MTZ1-Gerät in der angepassten MasterPacT NT-Einschubkassette, wie im Anweisungsblatt des Leistungsschalters angegeben, [siehe Seite 3](#).

it Installare il dispositivo MasterPacT MTZ1 nel telaio MasterPacT NT adattato, come indicato nelle istruzioni d'uso dell'interruttore, [vedere pagina 3](#).

pt Instale o dispositivo MasterPacT MTZ1 no chassis MasterPacT NT adaptado, conforme indicado na folha de instruções do disjuntor, [consulte a página 3](#).

ru Установите устройство MasterPacT MTZ1 в адаптированный корпус MasterPacT NT, как указано в инструкции к автоматическому выключателю, [см. страницу 3](#).

zh 按照断路器说明书的指示, 将 MasterPacT MTZ1 设备安装在经调整的 MasterPacT NT 抽架中。[请参见第 3 页](#)。

11 Commissioning / Mise en service / Puesta en servicio / Inbetriebnahme / Messa in servizio / Comissionamento / Ввод в эксплуатацию / 调试

en The testing and commissioning procedure for MasterPacT MTZ1 devices that must be done before the device can be accepted as fit for service and connected to a power supply is described in the MasterPacT MTZ1 user guide ([see page 3](#)).

fr La procédure de test et de mise en service des appareils MasterPacT MTZ1 qui doit être effectuée avant que les appareils puissent être considérés comme prêts à l'emploi et branchés à une source d'alimentation est décrite dans le guide utilisateur du MasterPacT MTZ1 ([voir page 3](#)).

es El procedimiento de prueba y puesta en servicio para aparatos MasterPacT MTZ1, que se debe realizar para que puedan ser aceptados como idóneos para el servicio y ser conectados a una fuente de alimentación, se describe en la guía del usuario de MasterPacT MTZ1 ([consulte la página 3](#)).

de Das Verfahren der Prüfung und Inbetriebnahme für MasterPacT MTZ1 -Geräte, das durchgeführt werden muss, bevor das Gerät als betriebsbereit akzeptiert und an die Stromversorgung angeschlossen werden kann, ist im Benutzerhandbuch des MasterPacT MTZ1 beschrieben ([siehe Seite 3](#)).

it La procedura di test e messa in servizio per i dispositivi MasterPacT MTZ1 da effettuare prima che il dispositivo possa essere accettato come adatto per il servizio e collegato a un'alimentazione è descritta nella guida utente di MasterPacT MTZ1 ([vedere a pagina 3](#)).

pt O procedimento de teste e colocação em funcionamento para dispositivos MasterPacT MTZ1 que podem ser realizados antes que o dispositivo possa ser reconhecido como adequado para o serviço e conectado a uma fonte de alimentação está descrito no manual do usuário do MasterPacT MTZ1 ([consulte a página 3](#)).

ru Процедура испытания и ввода в эксплуатацию устройств MasterPacT MTZ1, которая должна быть выполнена, прежде чем устройство может быть принято как пригодное к эксплуатации и подключено к источнику питания, описана в руководстве пользователя MasterPacT MTZ1 ([см. с. 3](#)).

zh 在使用 MasterPacT MTZ1 设备以及将其连接到电源之前, 必须对其进行测试和试运行, 相关程序的描述见 MasterPacT MTZ1 用户指南 ([参见第 3 页](#))。

⚠️ DANGER / DANGER / PELIGRO / GEFAHR / PERICOLO / PERIGO / ОПАСНО / 危險**HAZARD OF ELECTRIC SHOCK, EXPLOSION OR ARC FLASH**

- Apply appropriate personal protective equipment (PPE) and follow safe electrical work practices. See NFPA 70E, CSA Z462, NOM-029-STPS or local equivalent.
- This equipment must only be installed and serviced by qualified electrical personnel.
- Unless specified otherwise in the commissioning procedures, all operations (inspection, test, and preventive maintenance) must be carried out with the device, the chassis, and the auxiliary circuit de-energized.
- Check that the device and the chassis are de-energized on the upstream and downstream terminals.
- Always use a properly rated voltage sensing device to confirm that the device, the chassis, and the auxiliary circuits de-energized.
- Install safety barriers and display a danger sign.
- During the tests, it is strictly forbidden for anyone to touch the device, the chassis, or the conductors while voltage is applied.
- Before putting the equipment back into operation, it is mandatory to check that all connections are made with correct tightening torque, there are no tools or objects inside the equipment, all devices, doors, and protective covers are in position, and the device is off (open position).

Failure to follow these instructions will result in death or serious injury.

RISQUE D'ÉLECTROCUTION, D'EXPLOSION OU D'ÉCLAIR D'ARC ÉLECTRIQUE

- Portez un équipement de protection individuelle adapté et respectez les consignes de sécurité électrique courantes. Voir NFPA 70E, CSA Z462, NOM-029-STPS ou leur équivalent local.
- Seul un personnel qualifié doit effectuer l'installation et l'entretien de cet appareil.
- Sauf mention contraire dans les procédures de mise en service, toutes les opérations (inspection, test et maintenance préventive) doivent être effectuées avec l'appareil, le châssis et les circuits auxiliaires non alimentés.
- Vérifiez que l'appareil et le châssis ne sont pas alimentés sur les bornes amont et aval.
- Utilisez systématiquement un appareil de détection de tension approprié pour vérifier que l'appareil, le châssis et les circuits auxiliaires ne sont pas alimentés.
- Installez des écrans de sécurité et affichez une plaque indicatrice de danger.
- Pendant les tests, il est strictement interdit à quiconque de toucher l'appareil, le châssis ou les conducteurs lorsqu'une tension est appliquée.
- Avant de remettre l'appareil en marche, il est impératif de vérifier que tous les raccordements sont établis avec le couple de serrage correct, qu'aucun outil ou objet ne se trouve dans l'appareil, que tous les appareils, portes et caches de protection sont en place, et que l'appareil est hors tension (position ouverte).

Le fait de ne pas suivre ces instructions entraînera des blessures graves, voire mortelles.

PELIGRO DE DESCARGA ELÉCTRICA, EXPLOSIÓN O DESTELLO POR ARQUEO

- Utilice equipo de protección personal (EPP) apropiado y siga las prácticas de seguridad eléctricas establecidas. Consulte las normas NFPA 70E, CSA Z462, NOM-029-STPS u otros códigos locales correspondientes.
- La instalación y el servicio de este equipo sólo deberán ser realizados por personal eléctrico cualificado.
- A no ser que se especifique lo contrario en los procedimientos de puesta en marcha, todas las operaciones (inspección, pruebas y mantenimiento preventivo) se deben realizar con el aparato, el chasis y el circuito auxiliar deenergizados.
- Compruebe que el dispositivo y el chasis estén deenergizados en los bornes aguas arriba y aguas abajo.
- Use siempre un dispositivo de detección de tensión de capacidad adecuada para confirmar que el aparato, el chasis y los circuitos auxiliares estén deenergizados.
- Instale barreras de seguridad y coloque señales de peligro.
- Durante las pruebas, está totalmente prohibido tocar el dispositivo, el chasis o los conductores mientras se aplica tensión.
- Antes de volver a poner el equipo en funcionamiento, es obligatorio comprobar que todas las conexiones se hayan realizado con el par de apriete correcto, que no haya herramientas ni objetos dentro del equipo, que todos los dispositivos, las puertas y las tapas de protección estén en su sitio, y que el dispositivo esté apagado (posición abierta).

El incumplimiento de estas instrucciones tendrá como resultado la muerte o lesiones graves.

GEFAHR VON ELEKTRISCHEM SCHLAG, EXPLOSION ODER LICHTBOGEN

- Tragen Sie persönliche Schutzausrüstung (PSA) und befolgen Sie sichere Verfahren im Umgang mit Elektrogeräten. Siehe NFPA 70E, CSA Z462, NOM-029-STPS oder lokale Entsprechung.
- Dieses Gerät darf ausschließlich von qualifiziertem Elektrofachkräften installiert und gewartet werden.
- Sofern in den Inbetriebnahmeverfahren nicht anders angegeben, müssen alle Abläufe (Überprüfung, Test und vorbeugende Wartung) durchgeführt werden, wenn sich Gerät, Gehäuse und Zubehör in spannungslosem Zustand befinden.
- Überprüfen Sie den spannungslosen Zustand von Gerät und Gehäuse an den vor- und nachgeschalteten Klemmen.
- Verwenden Sie immer einen Spannungsfühler mit ordnungsgemäßer Bemessungsspannung, um zu bestätigen, dass Gerät, Gehäuse und Zubehör sich in einem spannungslosen Zustand befinden.
- Installieren Sie Sicherheitsbarrieren und bringen Sie ein Warnschild an.
- Es ist während des Tests streng verboten, Gerät, Gehäuse oder Leiter zu berühren, wenn Spannung zugeführt wird.
- Folgendes muss überprüft werden, bevor die Anlage wieder in Betrieb genommen werden kann: alle Verbindungen wurden mit dem richtigen Drehmoment angeschlossen; es befinden sich weder Werkzeuge noch Objekte in der Anlage; alle Geräte, Türen, Schutzabdeckungen befinden sich in der richtigen Position; das Gerät ist ausgeschaltet (offene Stellung).

Die Nichtbeachtung dieser Anweisungen hat Tod oder schwere Verletzungen zur Folge.

RISCHIO DI FOLGORAZIONE, ESPLOSIONI O ARCO ELETTRICO

- Utilizzare dispositivi di protezione individuale (DPI) idonei e adottare misure di sicurezza adeguate per lavori elettrici. Vedere le normative NFPA 70E, CSA Z462, NOM-029-STPS o le norme equivalenti nel paese di installazione.
- Questa apparecchiatura deve essere installata e seguita solo da elettricisti qualificati.
- Se non specificato diversamente nelle procedure di messa in servizio, tutte le operazioni (ispezione, test e manutenzione preventiva) devono essere eseguite con dispositivo, telaio e circuito ausiliario non alimentati.
- Verificare che il dispositivo e il telaio non siano alimentati sui morsetti a monte e a valle.
- Utilizzare sempre un dispositivo di rilevamento di tensione di capacità adeguata per confermare che dispositivo, telaio e circuiti ausiliari non siano alimentati.
- Installare barriere di sicurezza e apporre un simbolo di pericolo.
- Durante i test, è assolutamente vietato a chiunque toccare dispositivo, telaio o i conduttori durante l'applicazione della tensione.
- Prima di rimettere l'apparecchiatura in servizio, è obbligatorio verificare che tutte le connessioni siano eseguite alla corretta coppia di serraggio, che non siano rimasti utensili o oggetti all'interno dell'apparecchiatura, che tutti i dispositivi, sportelli e coperchi protettivi siano in posizione e che il dispositivo sia spento (posizione aperta).

Il mancato rispetto di queste istruzioni provocherà morte o gravi infortuni.

RISCO DE ELECTROCUSSÃO, DE EXPLOSIÃO, OU DE ARCO ELÉCTRICO

- Utilize equipamento de proteção pessoal (PPE) e siga os métodos de segurança eléctrica. Consulte NFPA 70E, CSA Z462, NOM-029-STPS ou o equivalente local.
- Este equipamento pode ser instalado e revisado apenas por eletricitistas qualificados.
- A menos que seja especificado de outra forma nos procedimentos de colocação em funcionamento, todas as operações (inspeção, teste e manutenção preventiva) devem ser executadas com o dispositivo, os chassis e o circuito auxiliar desenergizado.
- Verifique se o dispositivo e os chassis estão desenergizados nos terminais ascendente e descendente.
- Sempre utilize um dispositivo sensor de tensão calibrado adequadamente para confirmar que o dispositivo, os chassis e os circuitos auxiliares estão desenergizados.
- Instale barreiras de segurança e deixe à vista um sinal de perigo.
- Durante os testes, é terminantemente proibido a qualquer pessoa tocar no dispositivo, nos chassis ou nos condutores enquanto houver tensão aplicada.
- Antes de colocar o equipamento novamente em funcionamento, é obrigatório verificar se todas as conexões foram realizadas com o torque correto de aperto, se não há ferramentas ou objetos dentro do equipamento, se todos os dispositivos, portas e coberturas de proteção estão em posição e se todos os dispositivos estão desligados (posição aberta).

O não cumprimento destas instruções resultará em morte e lesões graves.

ОПАСНОСТЬ ПОРАЖЕНИЯ ЭЛЕКТРИЧЕСКИМ ТОКОМ, ВЗРЫВА ИЛИ ВОЗНИКНОВЕНИЯ ДУГИ

- Используйте подходящие средства индивидуальной защиты (СИЗ) и соблюдайте технику безопасности при электротехнических работах. См. NFPA 70E, CSA Z462, NOM-029-STPS или местный эквивалентный стандарт.
- Установка и эксплуатация оборудования может выполняться только квалифицированными электриками.
- Если в описании процедур ввода в эксплуатацию не указано иное, все операции (осмотр, испытания и профилактическое обслуживание) с устройством, шасси и вспомогательным контуром следует выполнять, когда на них не подается питание.
- Убедитесь, что на устройство и шасси не подается питание на клеммах выше и ниже в цепи.
- Обязательно используйте обладающий соответствующими характеристиками датчик напряжения для проверки отключения питания устройства, шасси и вспомогательных контуров.
- Установите защитные барьеры и знак «Опасно!».
- Во время испытаний категорически запрещено касаться устройства, шасси или проводников, когда подается напряжение.
- Перед возобновлением эксплуатации оборудования следует обязательно убедиться, что все подключения выполнены с правильным моментом затяжки, что внутри оборудования нет инструментов или предметов, что все устройства, дверцы и защитные крышки находятся в правильном положении и что устройство отключено (в открытом положении).

Несоблюдение данных инструкций приводит к смерти или серьезной травме.

电击、爆炸或弧闪的危险

- 采用适当的个人防护设备 (PPE) 并遵循电气作业安全守则。请参阅 NFPA 70E, CSA Z462, NOM-029-STPS 或当地对应的标准。
- 只有具备相应资质的电气人员才能安装和维修该设备。
- 除非试运行程序中另有规定, 否则所有操作 (检查、测试和预防性维护) 必须在设、抽架和辅助电路断电之后才可执行。
- 核实上游和下游端子上的设备和抽架已断电。
- 务必使用规格适当的电压传感设备以确认设备、抽架和辅助电路已断电。
- 安装安全栅并显示危险标志。
- 在测试期间, 严禁任何人触摸已施加了电压的设备、抽架或导体。
- 将设备重新投入运行之前, 必须核实所有连接的拧紧扭矩都正确, 设备内部没有任何工具或物体, 门和防护盖都已就位, 且设备处于关闭状态 (开路位置)。

未按说明操作将导致人员伤亡等严重后果。

Schneider Electric Industries SAS
35, rue Joseph Monier
92500 Rueil Malmaison
France
www.se.com



<p>Schneider Electric Limited Stafford Park 5 Telford, TF3 3BL United Kingdom www.se.com/uk</p>	<p>UK CA</p>
---	-------------------------