

EVH5A22N2S

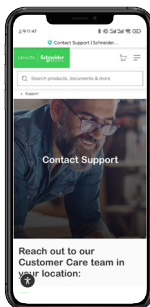
EVH5A07N2C5

EVH5A11N2C5

EVH5A07N2C7

EVH5A11N2C7

Customer Care Center



Go2SE



Schneider Charge



For at få den seneste version af brugervejledningen og se installationsvideoerne, skal du scanne Go2SE QR-koden på produktets navneskilt.

Sikkerhed	3
1 Indhold	4
2 Beskrivelse	5
2.1 Produktreferencer og egenskaber	5
2.2 Produktbeskrivelse	5
3 Karakteristika	7
3.1 Generelle data	7
3.2 Certificering	7
3.3 Miljø	7
3.4 Tilbehør	7
4 Beskyttelse	8
4.1 Upstream beskyttelse	8
4.2 Distributionssystemoperatør (DSO)	8
4.3 Krav til strømkabel	8
5 Elektrisk diagram	9
6 Installation	10
6.1 Udstyr leveret af brugeren	10
6.2 Værktøj leveret af brugeren	10
6.3 Montering på væggen	10
6.4 Kabelføring	13
7 Tilslutning	19
7.1 Wire-up signallinje	19
7.2 Wire-up strømforsyning	19
8 Besigtigelse	19
9 Idriftsættelse med app	20
9.1 Idriftsættelse med eSetup-app	20
9.1.1 Tilslut og opdater	20
9.1.2 Konfigurer elektriske indstillinger	21
9.1.3 Prækonfigurer ladeapp (valgfrit)	21
9.1.4 Afslut	21
9.1.5 Klar til drift	21
9.2 Idriftsættelse med Wiser Home App (ikke tilgængelig i Danmark)	22
9.2.1 Tilslut og opdater	22
9.2.2 Konfigurer elektriske indstillinger	23
9.2.3 Konfigurer netværksindstillinger (valgfrit)	23
9.2.4 Afslut	23
9.2.5 Klar til drift	23
10 Betjening	24
10.1 Tilslutning af ladestationen til elektriske køretøjer	24
10.2 Frakobling af det elektriske køretøj	24
10.3 Tilslutning til en ladeapp	24
10.3.1 Forudsætninger	24
10.3.2 Tilslut	25
10.3.3 Klar til fjernbetjening	25
11 Kabelopbevaring	26
12 Nulstil til fabrik	27
13 Ladestationens indikatorer	27
14 Grundlæggende fejlfinding	28
15 Trådløs funktionserklæring	28
16 Genbrug	28

Oplysningerne i dette dokument indeholder generelle beskrivelser, tekniske egenskaber og/eller anbefalinger vedrørende produkter/løsninger.

Dette dokument er ikke beregnet som erstatning for en detaljeret undersøgelse eller en drifts- og stedspecifik projektering eller skematisk plan. Det skal ikke anvendes til at afgøre, om produkterne/løsningerne er egnede eller pålidelige til specifikke brugerapplikationer. Det påhviler enhver sådan bruger at foretage eller lade en professionel ekspert efter eget valg (integrator, rådgiver eller lignende) foretage en passende og omfattende risikoanalyse, evaluering og afprøvning af produkterne/løsningerne i forbindelse med den relevante specifikke anvendelse eller brug heraf.

Schneider Electrics brand og alle varemærker tilhørende Schneider Electric SE og dets datterselskaber, der henvises til i denne vejledning, tilhører Schneider Electric SE eller dets datterselskaber. Alle andre brands kan være varemærker tilhørende deres respektive ejer.

Dette dokument og indholdet af den er beskyttet i henhold til gældende love om ophavsret og stilles kun til rådighed til oplysning. Ingen del af dette dokument må gengives eller transmitteres i nogen form eller på nogen måde (elektronisk, mekanisk, ved fotokopiering, optagelse eller på anden måde) til noget formål uden forudgående skriftlig tilladelse fra Schneider Electric.

Schneider Electric tildeler ingen rettigheder eller licens til kommerciel brug af dokumentet eller dets indhold, bortset fra en ikke-eksklusiv og personlig licens til at referere til den på en "som den er og forefindes"-basis.

Schneider Electric forbeholder sig ret til at foretage ændringer eller opdateringer med hensyn til eller i indholdet af dette dokument eller dets format til enhver tid uden varsel.

I det omfang, gældende lov tillader dette, påtager Schneider Electric og dets datterselskaber sig ikke ansvar for eventuelle fejl eller udeladelser i informationsindholdet i dette materiale eller for konsekvenser, der måtte opstå som følge eller resultat af brugen af oplysningerne heri.

Elektrisk udstyr må kun installeres, bruges, serviceres og vedligeholdes af kvalificeret mandskab. Schneider Electric fralægger sig ethvert ansvar for konsekvenser, som skyldes brugen af dette materiale.

Sikkerhed

Vigtig information



Læs disse instruktioner omhyggeligt og se på udstyret for at blive fortrolig med enheden, inden du forsøger at installere, betjene eller vedligeholde den. Følgende særlige meddelelser kan forekomme i hele denne dokumentation eller på udstyret for at advare om potentielle farer eller for at gøre opmærksom på oplysninger, der præciserer eller forenkler en procedure.



Tilføjes af dette symbol til et "Fare" eller "Advarsel" sikkerhedsmærke angiver, at der eksisterer en elektrisk fare, som vil resultere i personskade, hvis instruktionerne ikke følges.



Dette er sikkerhedsadvarselssymbolet. Det bruges til at advare dig om potentielle personskade-farer. Følg alle sikkerhedsmeddelelser, der kommer med dette symbol, for at undgå mulig skade eller død.

▲ FARE

FARE angiver en farlig situation, som hvis den ikke undgås, vil resultere i død eller alvorlig skade.

▲ ADVARSEL

ADVARSEL angiver en farlig situation, som hvis den ikke undgås, kunne resultere i død eller alvorlig skade.

▲ FORSIGTIG

FORSIGTIG angiver en farlig situation, som hvis den ikke undgås, kunne resultere i mindre eller moderate skader.

BEMÆRK

BEMÆRK bruges til at adressere praksisser, der ikke er relateret til fysisk skade.

BEMÆRK

- Alle gældende lokale, regionale og nationale regler skal overholdes under installation, brug, vedligeholdelse og udskiftning af denne enhed.
- Schneider Electric kan ikke holdes ansvarlig i tilfælde af manglende overholdelse af instruktionerne i dette dokument og i de dokumenter, som det henviser til.
- Serviceinstruktionen skal overholdes gennem hele levetiden for denne enhed.



Scan QR-koden for at få Safety Data Sheet.

Safety Data Sheet giver et generelt sikkerhedsoverblik over Schneider Charge. Det er afgørende at konsultere den fulde produktbrugervejledning for produktspecifikationer og installation samt alle gældende lokale, nationale og europæiske regler, før ladestationen idriftsættes, betjenes eller vedligeholdes.

Sådan får du Safety Data Sheet

For at få Schneider Charge Safety Data Sheet (reference D4044501):

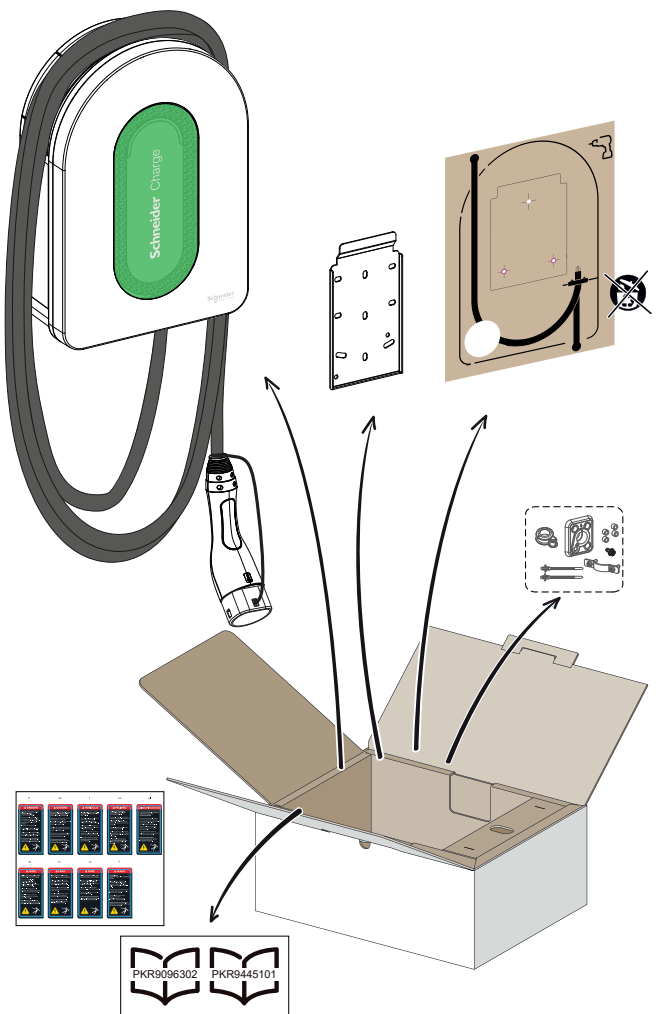
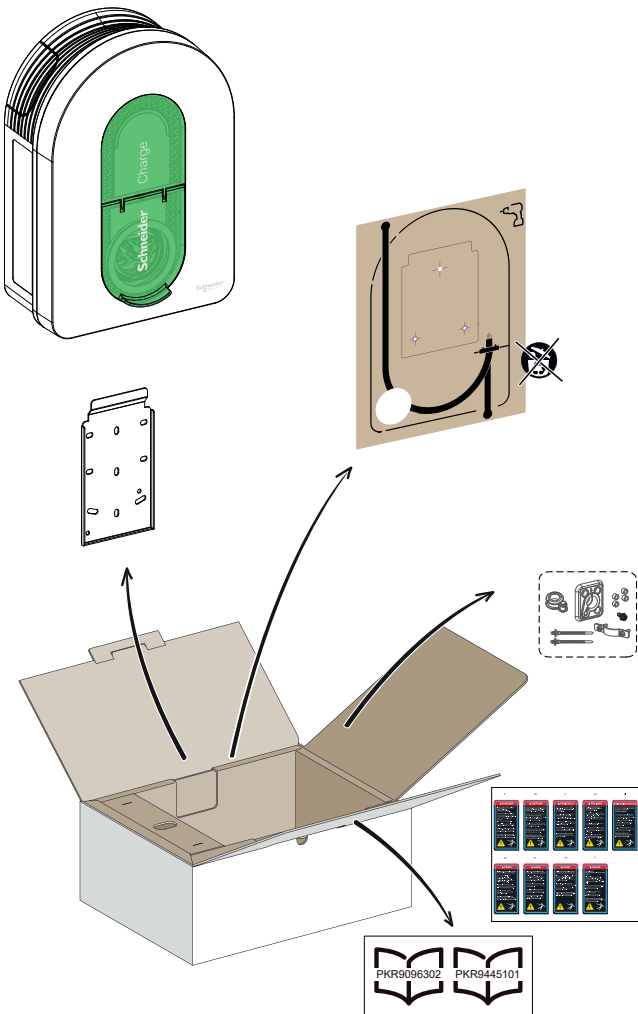
- enten søg efter dokumentreference D4044501 på www.se.com/docs
- eller scan QR-koden på dette dokument.
- Kontakt din lokale support for at få en trykt kopi af Safety Data Sheet.
- For mere information, se www.se.com/support.

▲ ▲ ADVARSEL

RISIKO FOR PERSONSKADE ELLER BESKADIGELSE AF LADESTATIONEN

- Installation, vedligeholdelse og eventuel udskiftning af denne enhed må kun udføres af en kvalificeret elektriker.
 - Denne enhed må ikke repareres.
 - Denne enhed bør ikke installeres, hvis du ved udpakning observerer, at den er beskadiget.
 - Ladestationen, kablet og stikket skal regelmæssigt kontrolleres for at opdage eventuel skade (visuel inspektion).
 - Hvis ladestationen er beskadiget, skal den straks slukkes og udskiftes.
 - Udfør ikke vedligeholdelsesarbejde på udstyret.
 - Fjern ikke skilte såsom sikkerhedssymboler, advarsler, navneplader, skilte eller mærkninger.
 - Tilslut ikke andre typer belastninger til ladestationen (elværktøj osv.). Tilslut kun elbiler eller deres opladningsudstyr.
 - Afmonter ikke stikket ved at trække i kablet. Hold stikket i hånden for at afmontere stikket fra den elektriske bil.
 - Bøj, klem eller vip ikke stikket, så det bliver mekanisk beskadiget.
 - Forhindr stikket i at komme i kontakt med varmekilde, snavs eller vand.
 - Rens aldrig opladningspunktet ved at sprøjte det med vand (slange til havevanding, højtryksrenser osv.).
 - Rengør aldrig ladeboksen med kemiske eller aggressive rengøringsmidler.
- Personer kan komme i livsfare eller alvorligt til skade, eller udstyr kan blive beskadiget, hvis disse instrukser ikke overholdes.**

1 Indhold



	Pakningskrop		Pakning – lille ⁽³⁾
	Ziptec x 2		Pakning – stor ⁽⁴⁾
	Spacer x 4 ⁽¹⁾		Klemme – stor ⁽⁴⁾
	PH2 M4 x 10 ⁽²⁾		

(1) Kun brugt til installation på uregelmæssig væg

(2) Erstatningsskrue

(3) Bruges til strømkabel 10-20 mm

(4) Bruges til strømkabel 20-23 mm, kun inkluderet i EVH5A22N2S

2 Beskrivelse

2.1 Produktreferencer og egenskaber

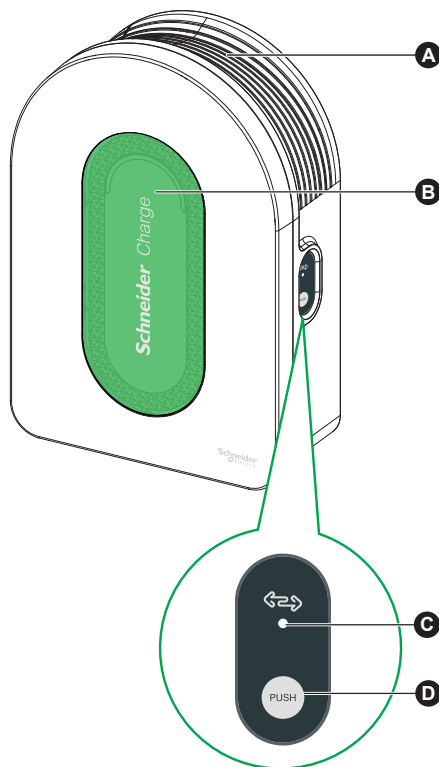
Produkt Reference		EVH5A07 N2C5	EVH5A07 N2C7	EVH5A11 N2C5	EVH5A11 N2C7	EVH5A22 N2S
Marked	IEC	■	■	■	■	■
	Frankrig					
Elektriske egenskaber	Netværk	1P+N	1P+N	1P/3P+N	1P/3P+N	1P/3P+N
	Nominel effekt (1P/3P) (kW)	7,4	7,4	(3,7)*/11	(3,7)*/11	(7,4)*/(11)**/22
	Max strøm pr. fase (A)	32	32	16	16	32
	Antal ladepunkter	1	1	1	1	1
	T2S udtag	-	-	-	-	■
Vedhæftet kabel	5 m/16 ft	7 m/22 ft	5 m/16 ft	7 m/22 ft	-	
Beskyttelse	Indbygget RDC-DD 6mA	■	■	■	■	■
	IP55	■	■	■	■	■
	IK10	■	■	■	■	■
Lastbalancering	Med anti-tripping modul EVA2HPC1 (1P+N indtil 100A)	■	■			■
	Med anti-tripping modul EVA4HPC1 (1P+N indtil 50A)	■	■			■
	Med anti-tripping modul EVA2HPC3 (3P+N indtil 50A)			■	■	■
	DSO-indgang (tør kontakt)	■	■	■	■	■
Installation	Vægmonteret					
	Dimensioner	352x244x107 mm 13,9x9,6x4,2 tommer		352x244x107 mm 13,9x9,6x4,2 tommer		352x244x117 mm 13,9x9,6x4,6 tommer
	Vægt	4,5 kg/9,92 lb	5,3 kg/11,68 lb	4,5 kg/9,92 lb	5,2 kg/11,46 lb	3,2 kg/7,05 lb
Konfiguration	Brug af driftsættelsessoftwaren (Wiser Home eller eSetup) (Wi-Fi Access Point)	■	■	■	■	■
Tilslutning til overvågning	Wi-Fi 2,4 GHz	■	■	■	■	■
	Ethernet (1 port)	■	■	■	■	■
	OCPP 1,6J	■	■	■	■	■
	Wiser Home	■	■	■	■	■
Indbygget energimåling	Kan tilsluttes til tredjeparts app	■	■	■	■	■
	Effekt	■	■	■	■	■
	Strøm	■	■	■	■	■
	Energi	■	■	■	■	■

* Når strømkilden er enfaset, brug venligst ladestationen iht. effekt oplyst i parentes ovenfor.

** Med derating udført i driftsættelsessoftwaren (Wiser Home eller eSetup).

2.2 Produktbeskrivelse

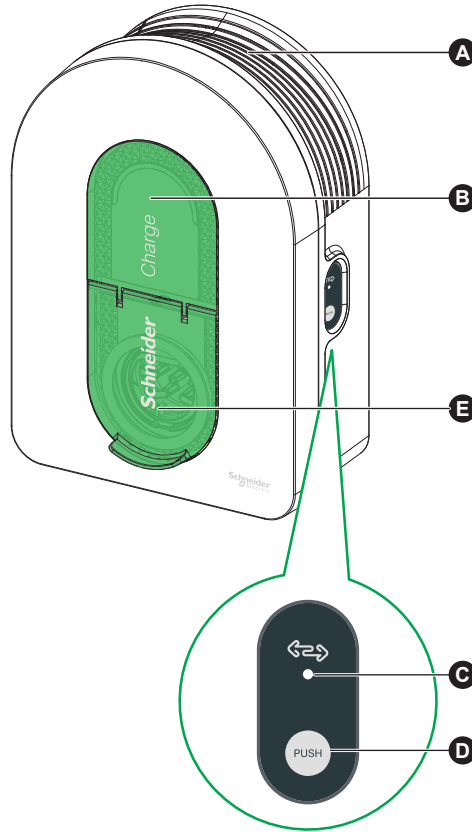
- Denne ladestation er et elektrisk apparat, der leverer elektrisk energi til at oplade plug-in-elektriske køretøjer på indendørs områder og private udendørsområder.
- Ved installation og brug af ladestationen skal du sikre dig, at du overholder lokale regler.
- Den tilsigtede brug af udstyret inkluderer, i alle tilfælde, de miljømæssige betingelser, der er fastsat for udstyret.



A	Kabeloprulningsbakke	Når den ikke er i brug, skal du vikle opladningskablet rundt om ladestationens bakke for at undgå snublefare og beskadigelse af udstyr.
B	Frontindikatorlys	Angiver status for ladestationen og opladningssessionen, yderligere detaljer i afsnittet "Ladestationens indikatorer", side 27.
C	Sideindikatorlys	Angiver status under kommissionering af Wi-Fi-adgangspunkt/parring af anti-tripping modul/nulstil til fabriksindstillinger*.
D	Funktionsknap	Tryk for at aktivere adgangspunkt til Wi-Fi/Nulstil PIN-kode/anti-tripping modulparring/nulstil til fabrik* (sluk og tænd derefter for produktet for at aktivere denne knap).

* Denne funktion blev opdateret fra firmwareversion 1.11.0 (udgivelsesdato 2024/6/3) (yderligere detaljer i afsnittet "Nulstil til fabrik"). Opgrader firmwareversionen via driftsættelsesapplikationen (Wiser Home eller eSetup), hvis det er nødvendigt.

2.2 Produktbeskrivelse


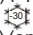
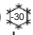
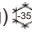



A	Kabeloprulningsbakke	Når den ikke er i brug, skal du vikle opladningskablet rundt om ladestationens bakke for at undgå snublefare og beskadigelse af udstyr.
B	Frontindikatorlys	Angiver status for ladestationen og opladningssessionen, yderligere detaljer i afsnittet "Ladestationens indikatorer", side 27.
C	Sideindikatorlys	Angiver status under kommissionering af Wi-Fi-adgangspunkt/parring af anti-tripping modul/nulstil til fabriksindstillinger*.
D	Funktionsknap	Tryk for at aktivere adgangspunkt til Wi-Fi/Nulstil PIN-kode/anti-tripping modul/parring/nulstil til fabrik* (sluk og tænd derefter for produktet for at aktivere denne knap).
E	Opladningsstik	Tilslut dit T2-opladningskabel.

* Denne funktion blev opdateret fra firmwareversion 1.11.0 (udgivelsesdato 2024/6/3) (yderligere detaljer i afsnittet "Nulstil til fabrik"). Opgrader firmwareversionen via driftsættelsesapplikationen (Wiser Home eller eSetup), hvis det er nødvendigt.

3 Karakteristika

3.1 Generelle data

- Beskyttelsesgrad mod indtrængning: IP55 (IEC 60529)
- Stødbeskyttelsesgrad: IK10 (IEC 62262)
- Stik til T2-kabel eller T2-fastgjort kabel i henhold til IEC 62196-1 og IEC 62196-2
- Driftstemperatur:
 - -30°C til +50°C for 7,4 kW (1P 32A) Schneider Charge med T2S-stik (-22°F til +122°F) (op til 55°C/131°F med derating) 
 - -30°C til +55°C for 11 kW (3P 16A) Schneider Charge med T2S-stik (-22°F til +131°F) 
 - -30°C til +45°C for 22 kW (3P 32A) Schneider Charge med T2S-stik (-22°F til +113°F) (op til 55°C/131°F med derating) 
 - -35°C til +50°C for 7,4 kW (1P 32A) Schneider Charge med fastgjort kabel (-31°F til +122°F) (op til 55°C/131°F med overbelastning) 
 - -35°C til +55°C for 11 kW (3P 16A) Schneider Charge med fastgjort kabel (-31°F til +131°F) 
- Opbevaringstemperatur: -40°C til +85°C (-40°F til +185°F)
- Relativ luftfugtighed: 5-95 %
- Nominel spænding (afhængigt af model):
 - For 7,4 kW: 220-240V AC +/- 10 %, 50/60 Hz
 - For 11 kW/22 kW: 380-415V AC +/- 10 %, 50/60 Hz
- Nominel ladestrøm: 32A for 7,4 kW, 16A for 11 kW og 32A for 22 kW
- Nøjagtighed af strøm-, spændings- og effektmåling: 1 %
- Diagram over jordforbindelsessystem: TN-S, TN-C-S, TT, IT (kun 220-240V, et-faset)
- Designet til indendørs og udendørs brug
- OCPP 1,6J
- Wi-Fi-funktion 2,4 GHz
 - Driftsfrekvensbånd: 2412 MHz–2472 MHz
 - Maksimal RF-udgangseffekt: mindre end 20 dBm (18,25 dBm)
- 1 Ethernet-port

3.2 Certificering

- EN IEC 61851-1
- IEC 61439-7
- IEC 62955 (Produktoverensstemmelse starter med SN2502270891 og opefter.)
- EN IEC 61851-21-2
- EN IEC 61000-6-1
- EN IEC 61000-6-2
- EN IEC 61000-6-3
- EN IEC 61000-6-4
- EN 301 489-1
- EN 301 489-17
- EN 300 328
- EN IEC 62311

3.3 Miljø

- Overholder RoHS-direktiv
- Overholder REACH-forordning

3.4 Tilbehør

- Schneider Charge anti-tripping modul (peak controller), et-faset (EVA4HPC1, 16-50A)
- Schneider Charge anti-tripping modul (peak controller), et-faset (EVA2HPC1, 32-100A)
- Schneider Charge anti-tripping modul (peak controller), tre-faset (EVA2HPC3, 16-50A)
- Schneider Charge af ladekabel (EVA5GH) (Til ladestation med fastgjort kabel)

Noter:

- Hvis det ovennævnte tilbehør er købt, henvises der til deres brugsvejledning for anvendelse.
- Anti-tripping modulet tilpasser/begrænser strømforbruget fra Schneider Charge og **kan i visse tilfælde stoppe opladningen helt** for at undgå strømafbrud i din elektriske forsyning. Schneider Charge har parringsfunktion med anti-tripping modul. Se anti-tripping modulets instruktionsark.
- **I henhold til den tilgængelige effekt i den elektriske installation, især hvis hjemmet er udstyret med en varmepumpe. Minimumsanbefaling: 25A 3P+N.**

4.1 Upstream beskyttelse

- Det elektriske køretøj måler jordmodstanden og vil kun begynde at lade, når jordmodstanden er mindre end den tærskel, der er fastsat af producenten af det elektriske køretøj. Se køretøjets tekniske dokumentation.
 - Den elektriske installations begrænsninger, oplysningerne nedenfor og lokale love skal alle tages i betragtning ved valg af kabeldimensioner og elektrisk beskyttelse. Specifikt skal den valgte beskyttelse opfylde IEC 61851-1 ed 3.0 (1) standarder samt begrænse I²t's værdi til mindre end 75.000 A²s i tilfælde af en kortslutning. Minimumsværdien for spidsstrøm I_p er 3 kA i henhold til IEC 62955.
- (1) Afsnit 13 i IEC 61851-1 ed 3.0 angiver, at disse overstrømsikkerhedsanordninger skal overholde IEC 60947-2, IEC 60947-6-2 eller IEC 61009-1 eller de relevante afsnit af IEC 60898 eller IEC 60269-serien.

Ladestation nominel strøm	32A 1-faset	16A 3-faset	32A 3-faset
Ladestations effektmærke	7,4 kW	11 kW	22 kW
Beskyttelse imod kortslutninger og overbelastning	40A kurve B eller C (2)	20A kurve C	40A kurve C
Differential beskyttelse	30mA type A Si eller type B EV	30mA type A Si eller type B EV	30mA type A Si eller type B EV

(2) I henhold til valg af upstream beskyttelse

Forslåede beskyttelsesforanstaltninger: Acti9 iC60 (Hvis et alternativt produkt vælges, skal du sikre dig, at det overholder energibegrænsningsklasse 3.)

- Installation af en underspændingsspole (iMNx), der styres af ladestationen, er nødvendig for at udløse upstream afbryderen.
- De ovenfor beskrevne beskyttelser bør kun betragtes som forslag, og det er installatørens ansvar at overholde lokale regler.

Forslag vedrørende beskyttelse mod lynnedslag.

For høje keramiske niveauer anbefales en transientbeskyttelse pr. ladestation; hvis det er påbudt af lokal lovgivning, er det et krav.

4.2 Distributionssystemoperatør (DSO)

- Tekniske tilslutningsregler VDE-AR-N-4100:2019-04 angiver, at I henhold til Cl.10.6.4 skal en ladestation, der har en samlet nominel effekt på mere end 12 kVA, have et eksternt strømstyringsinterface for at distributionssystemoperatøren (DSO) kan fjernstyre den.
 - Et tørt stik for at stoppe Schneider Charge ved hjælp af DSO-indgang.
 - DSO-kabelindgangsstik: 0,2-1,5 mm² (AWG 24-15,5) både fleksibelt og stift kabel.
 - Schneider Charge DSO-indgang er begrænset til Normally Open (NO) opsætning:
 - Åben kontakt: opladning tilladt
 - Lukket kontakt fra forsyningsselskabet: opladning suspenderet

4.3 Krav til strømkabel

- Med hensyn til afsnittet "Kabelføring" på side 13 skal du overholde de lokale love.
- AWG 7 angiver, at den maksimale kabeltykkelse ikke må overstige 10 mm².
- Det anbefales at bruge to forskellige typer kabler, når ladestationen tilsluttes strømkilden:
 - At anvende bøjelige kabler.
 - At anvende stift kabel.

1-fasede installationer

	Fordelingstavle	Underspændingsspole (iMNx)	Distributionssystemoperatør (DSO)
Diameter	3 x 6 mm ² (3 x AWG 9) (Type U1000R2V 3G) ⁽¹⁾	2 x 0,5 mm ² (2 x AWG 20)	2 x 0,5 mm ² (2 x AWG 20)
Længde	< 50 meters (164,04 ft)	< 30 meters (98,43 ft)	< 30 meters (98,43 ft)

(1) I nogle lande, såsom Frankrig, kan det udvides op til 3 x 10 mm² (3 x AWG 7) (Type U1000R2V 3G).

3-fasede installationer

	Fordelingstavle	Underspændingsspole (iMNx)	Distributionssystemoperatør (DSO)
Diameter	5 x 6 mm ² (5 x AWG 9) (Type U1000R2V 5G) ⁽²⁾	2 x 0,5 mm ² (2 x AWG 20)	2 x 0,5 mm ² (2 x AWG 20)
Længde	< 50 meters (164,04 ft)	< 30 meters (98,43 ft)	< 30 meters (98,43 ft)

(2) I nogle lande, såsom Frankrig, kan det udvides op til 5 x 10 mm² (5 x AWG 7) (Type U1000R2V 5G).

⚠ ⚠ FARE

FARE FOR ELEKTRISK STØD, EKSPLOSION ELLER LYNBUE

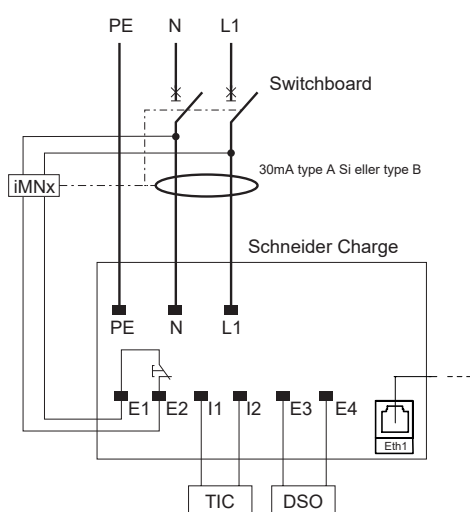
- Installer ikke automatisk nulstillingssystem på fejlstrømsrelæet.
- Frakobl hovedstrømforsyningen, før du arbejder på ladestationen.
- Brug en spændingstester med passende rating.
- Tænd ikke ladestationen, hvis den målte jordmodstand er højere end tærsklen defineret i de gældende regler.
- Tilslutning til en underspændingsspole (iMNx). Dette medfølger ikke ladestationen.
- Tilslut ikke til et IT-jordingsssystem, hvis spændingen overstiger 240Vac.
- Installer overstrøms- og fejlstrømsbeskyttelse foran ladestationen.
- Brug ikke et system, der automatisk nulstiller fejlstrømsafbryderen.

Hvis disse instruktioner ikke følges, vil det resultere i død eller alvorlig kvæstelse.

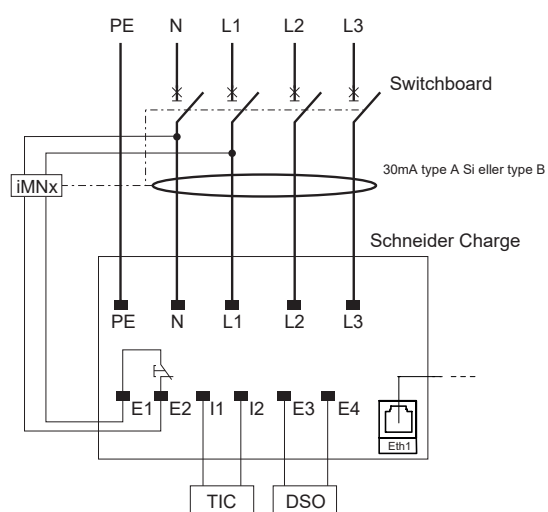
i Sørg for, at jordledningen er pålideligt tilsluttet.

i TIC-interfacet er begrænset til EVH5A22N400F.

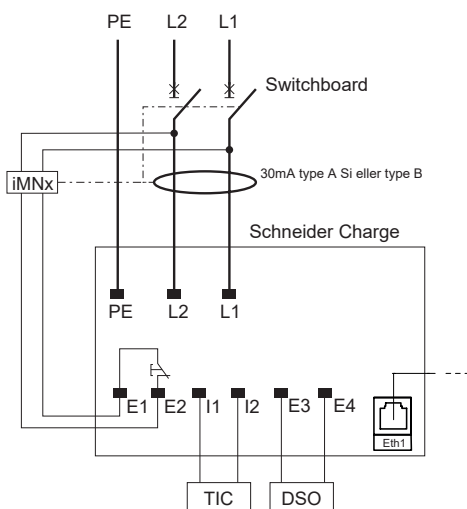
220-240V 1-faset



380-415V 3-faset



220-240V 1-faset No Neutral*

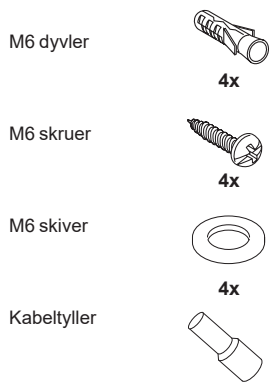


* Til brug i IT-strømnet

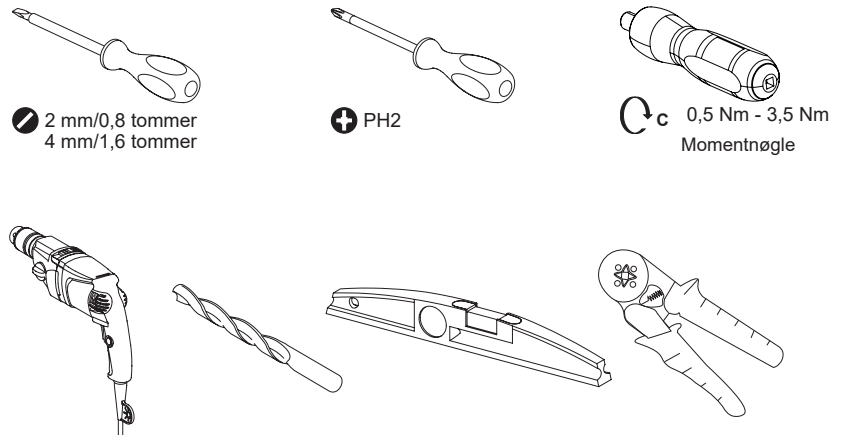
iMNx: Underspændingsspole

6 Installation

6.1 Udstyr leveret af brugeren



6.2 Værktøj leveret af brugeren



⚠ ⚠ FARE

FARE FOR ELEKTRISK STØD, EKSPLOSION ELLER LYNBUE

Installer ikke ladestationen i eksplosivt miljø.

Manglende overholdelse af disse instruktioner vil medføre død eller alvorlig skade.

⚠ ADVARSEL

RISIKO FOR BESKADIGELSE AF LADESTATIONEN

- Udfør ikke installationen udenfor i regnvejir uden beskyttelse mod regnen.
- Beskyt ladestationen mod støv og vand under fastgørelse af beslaget.
- Fastgør ladestationen til en plan overflade.
- Brug skruer, skiver og vægpropper, der er egnet til vægmaterialet.
- Skruens hovedtykkelse skal være mindre end 5,5 mm.

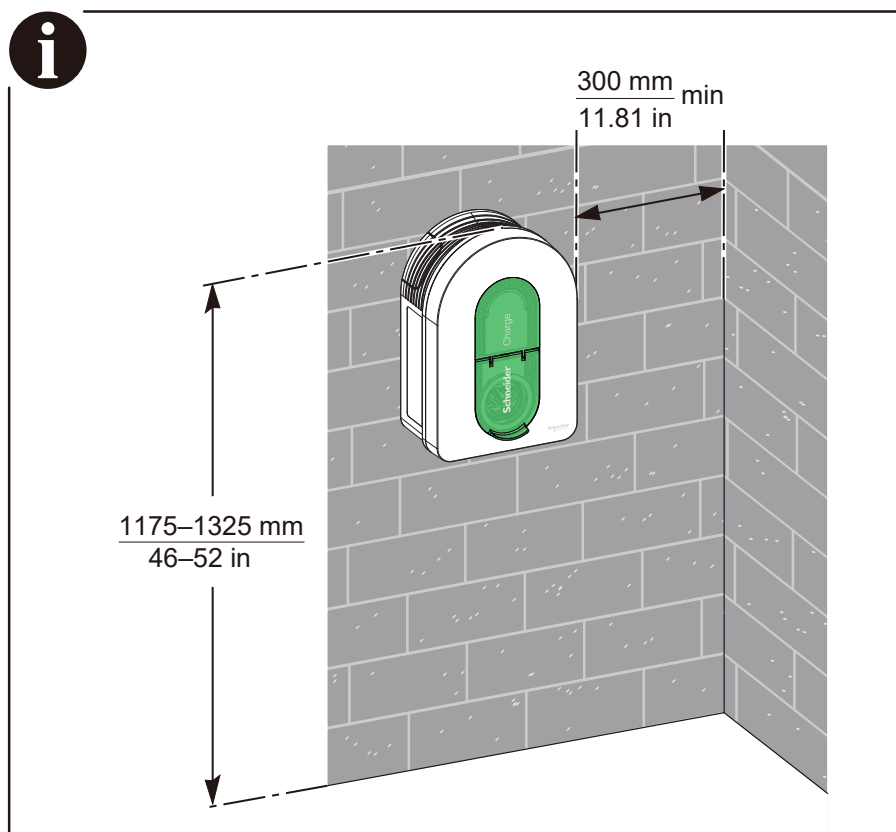
Personer kan komme i livsfare eller alvorligt til skade, eller udstyr kan blive beskadiget, hvis disse instrukser ikke overholdes.

6.3 Montering på væggen

BEMÆRK

RISIKO FOR USTABIL MONTERING

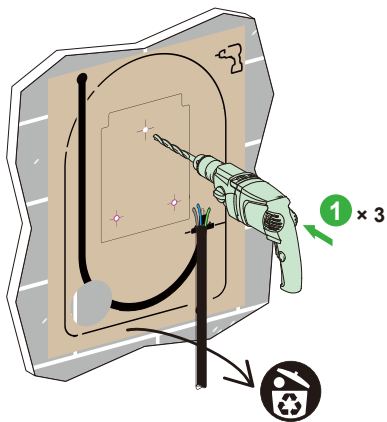
- Væggen skal være lodret med en tolerance på højst 5 mm.
 - Fastgørelsessystemet (rawlplugs) skal tilpasses væggen og produktets vægt.
 - Sørg for, at der er tilstrækkelig plads på højre side af monteringspositionen til at betjene sideknop og observere side-LED.
- Udstyr kan blive beskadiget, hvis disse instrukser ikke overholdes.



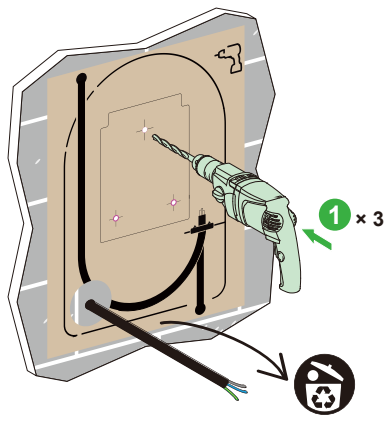
6 Installation

6.3 Montering på væggen

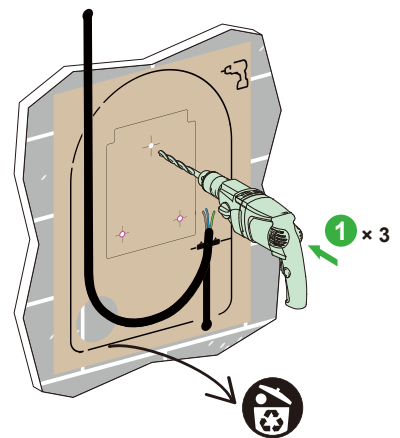
Kabelindgang nedefra



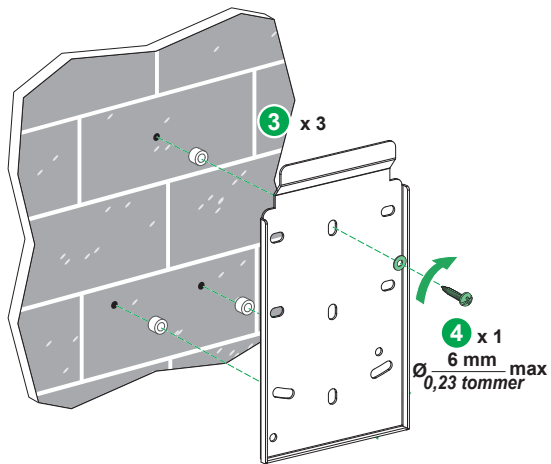
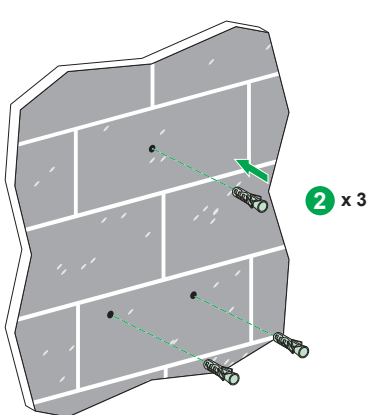
Kabelindgang gennem væggen



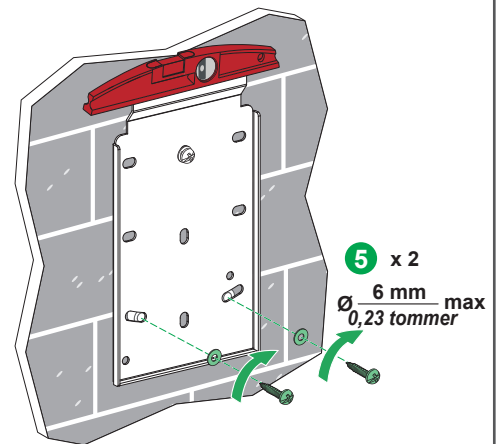
Kabelindgang ovenfra



i Brug afstandsstykker  hvis din væg er ujævn.



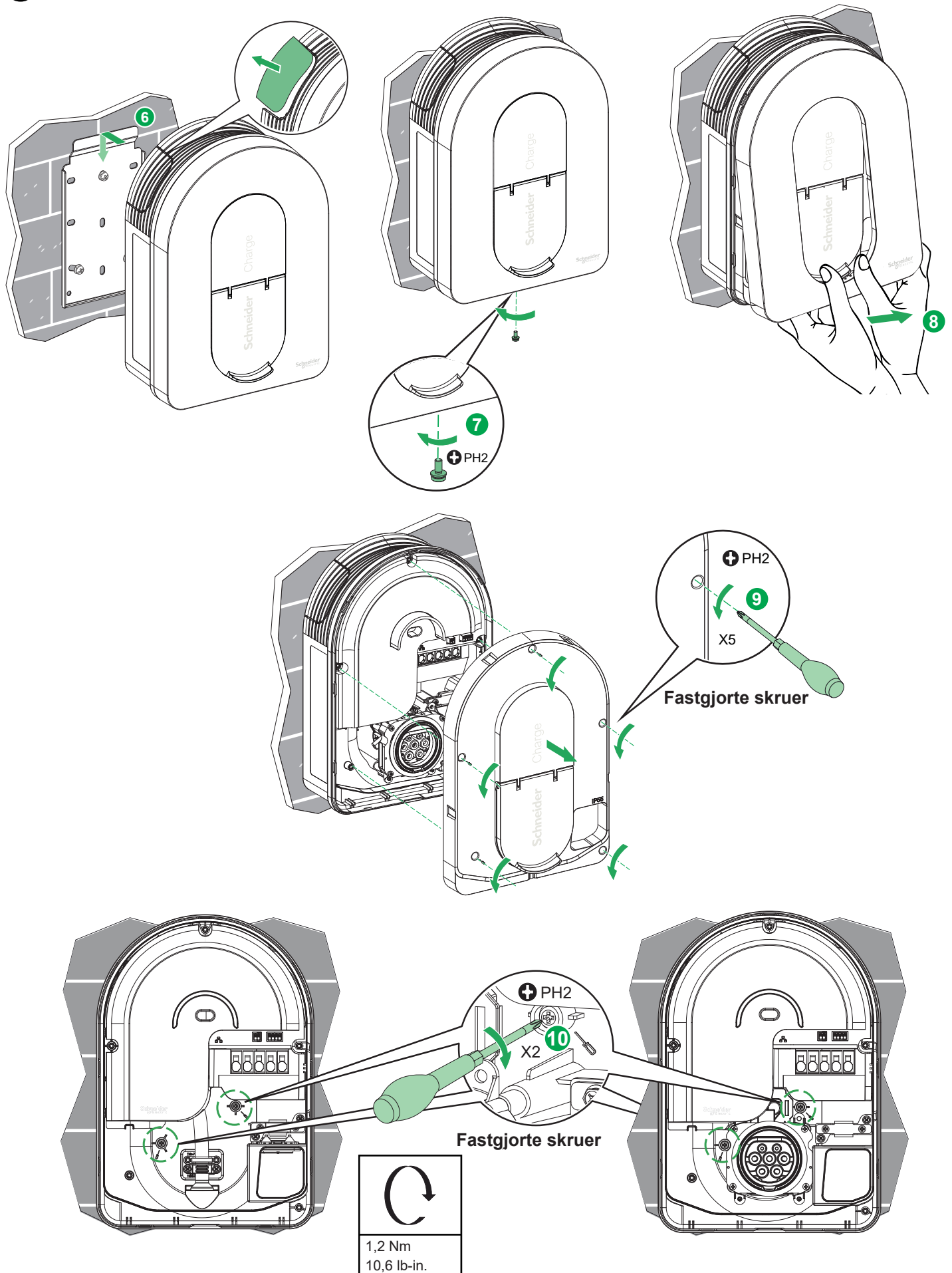
4 x 1
Ø 6 mm max
0,23 tommer



6 Installation

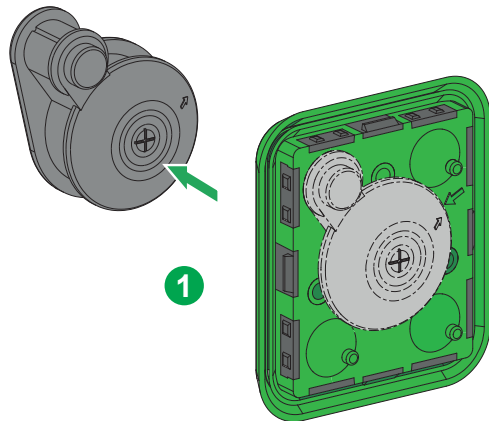
6.3 Montering på væggen

i Brug afstandsstykker hvis din væg er ujævn.

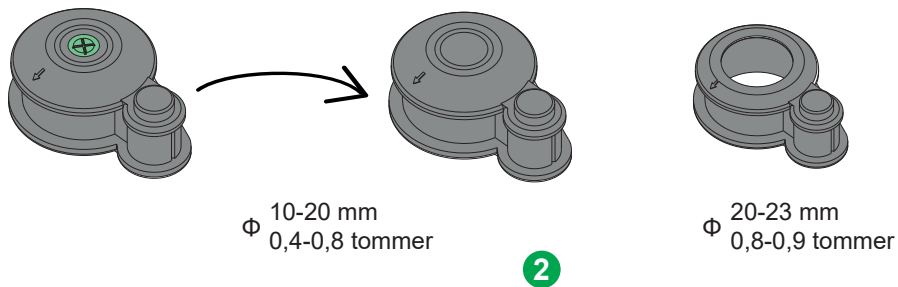


6 Installation

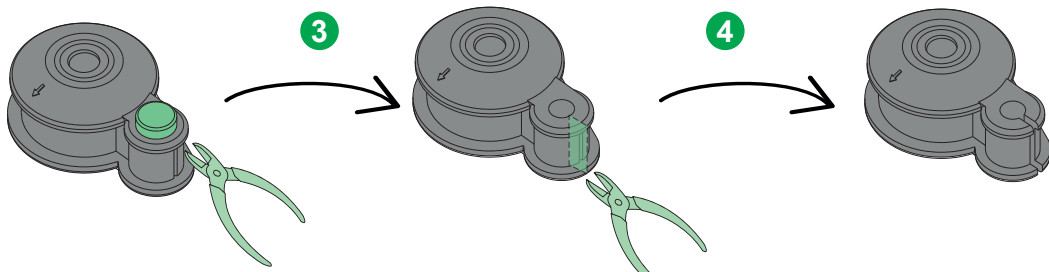
6.4 Kabelføring



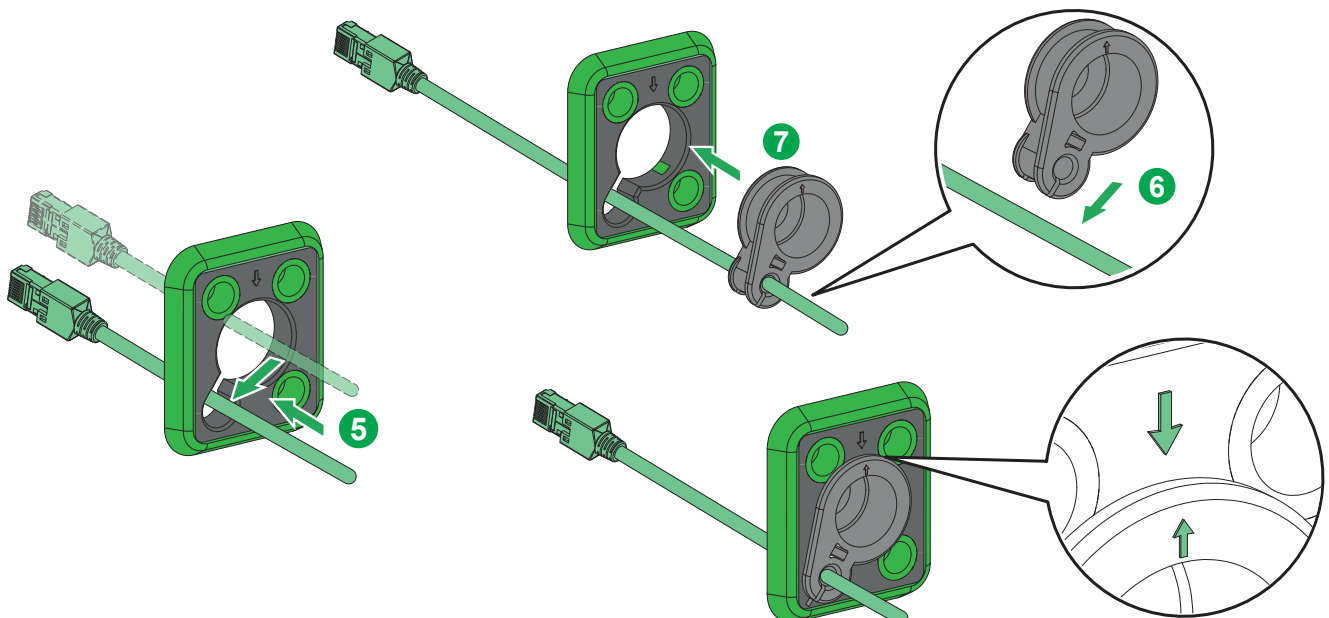
- i** Vælg pakning i henhold til strømkablets diameter. Hvis lille pakning vælges, skal hulstørrelsen skæres i henhold til din kabel diameter.



- i** Spring over trin 3-7, 11, hvis der ikke bruges Ethernet-kabel.



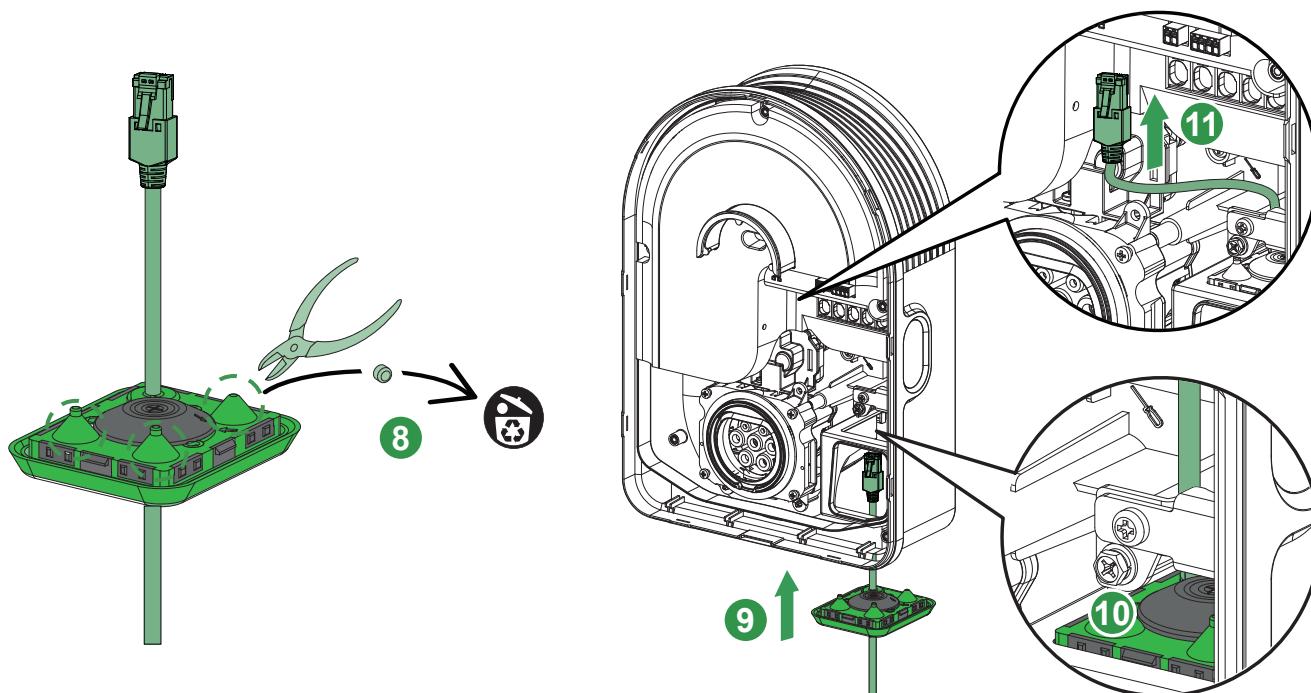
- i** Vend ikke pakningen om.



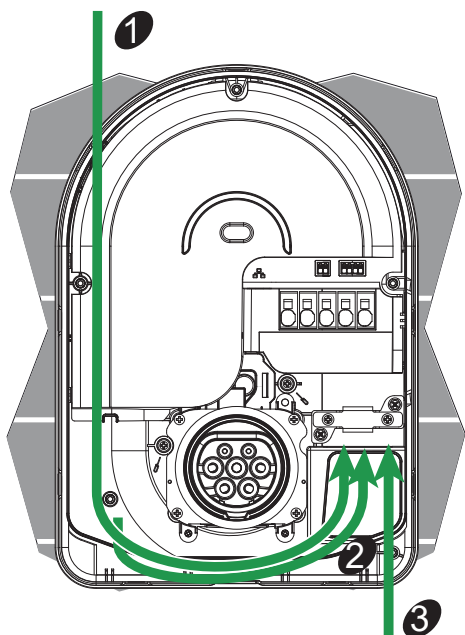
6 Installation

6.4 Kabelføring

i Spring trin 8 over, hvis der ikke bruges iMNx/TIC/DSO.



Kabelføring



Tre kablingsscenerier

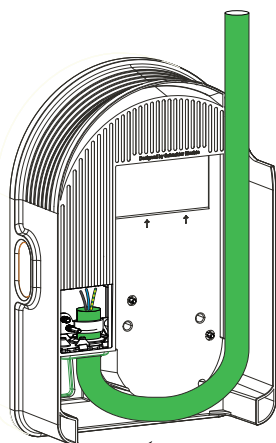
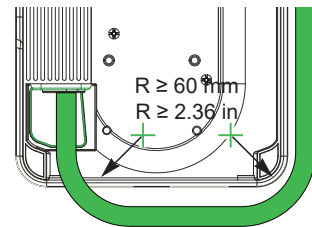
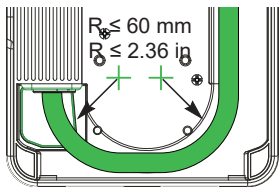
- 1** Kabelindføring ovenfra
- 2** Kabelindføring gennem væggen
- 3** Kabelindføring nedefra

6 Installation

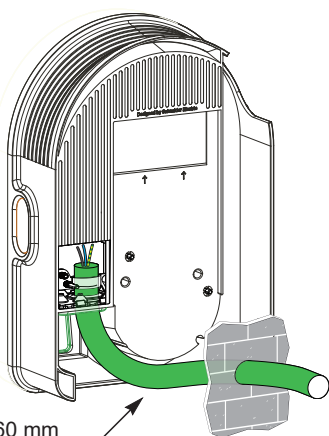
6.4 Kabelføring



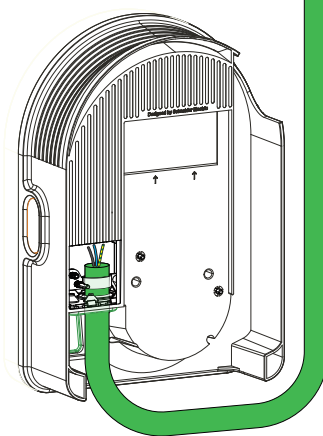
I tilfælde af scenarier **1** og **2** bestemmes muligheder og rute af kablets bøjningsradius.



$R \leq 60 \text{ mm}$
 $R \leq 2.36 \text{ in}$



$R \leq 60 \text{ mm}$
 $R \leq 2.36 \text{ in}$

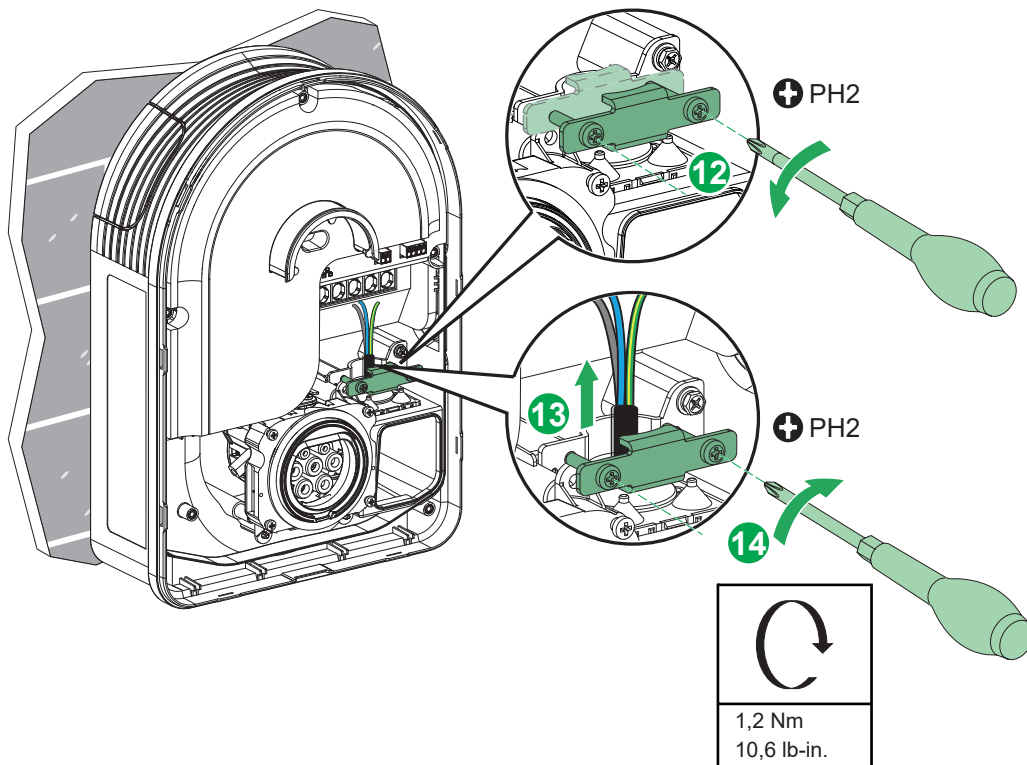


$R \geq 60 \text{ mm}$
 $R \geq 2.36 \text{ in}$

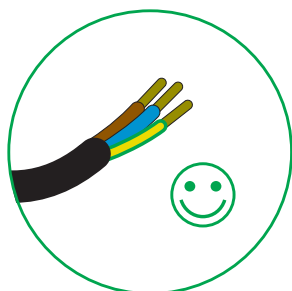
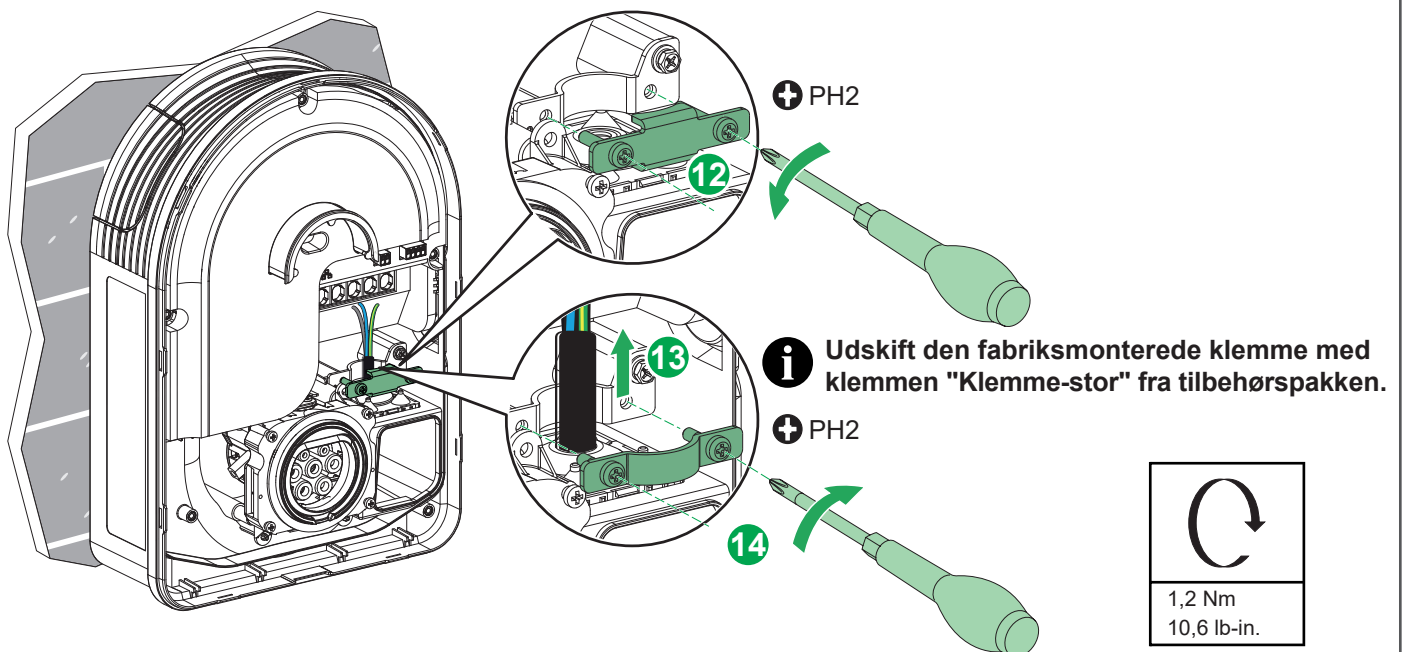
6 Installation

6.4 Kabelføring

Kabeldiameter: 10-20 mm



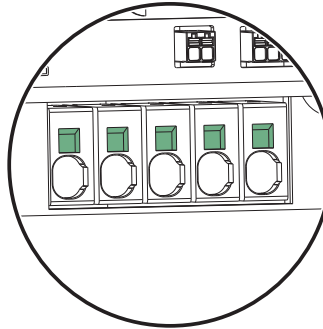
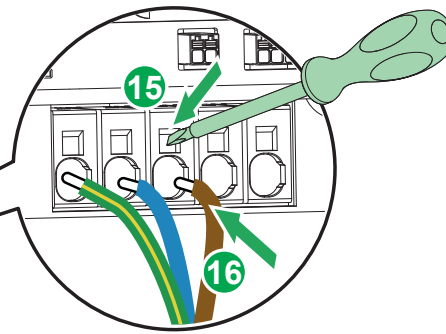
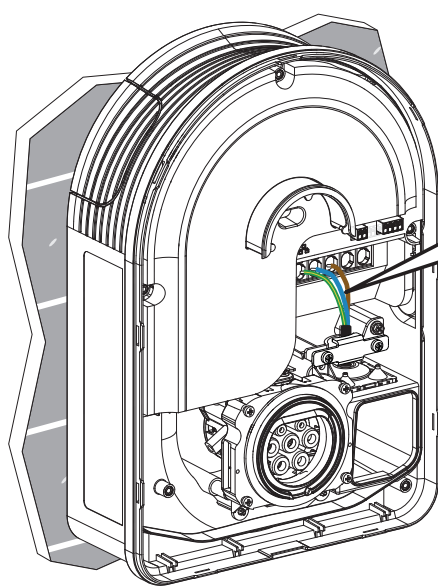
Kabeldiameter: 20-23 mm



Kabeltilslutningstype	Kabeltværsnit	
Fleksibelt kabel	2,5-10 mm ² AWG 13,2-7	19 mm 0,75 tommer
Stift kabel	2,5-10 mm ² AWG 13,2-7	19 mm 0,75 tommer

6 Installation

6.4 Kabelføring



Disse terminalvinduer kan bruges af spændingstestere (VAT).

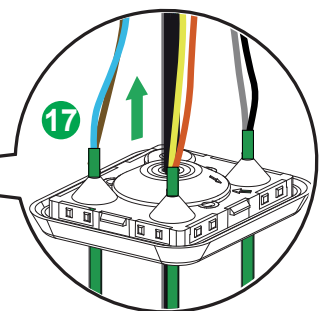
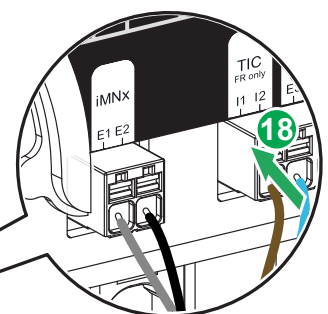
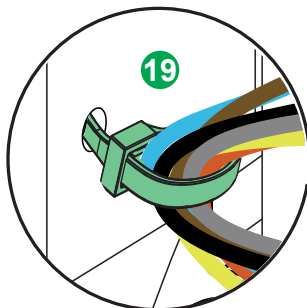
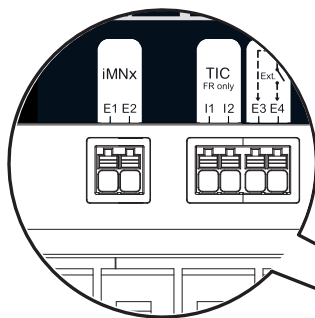
iMNX/TIC/DSO ledninger

BEMÆRK

UBRUGELIGT Udstyr

- DSO-klemmer kan kun forbindes med spændingsfrie, tørre kontakter.
 - iMNX-terminaler fra ladestationen må kun forbindes til E1 E2 iMNX- eller MNx-terminaler, og må ikke forbindes til andre udløsningsenheder.
- Hvis disse instruktioner ikke følges, kan det medføre udstyrsbeskadigelse.

i Spring trin 17-19 over, hvis iMNX/TIC/DSO ikke anvendes.

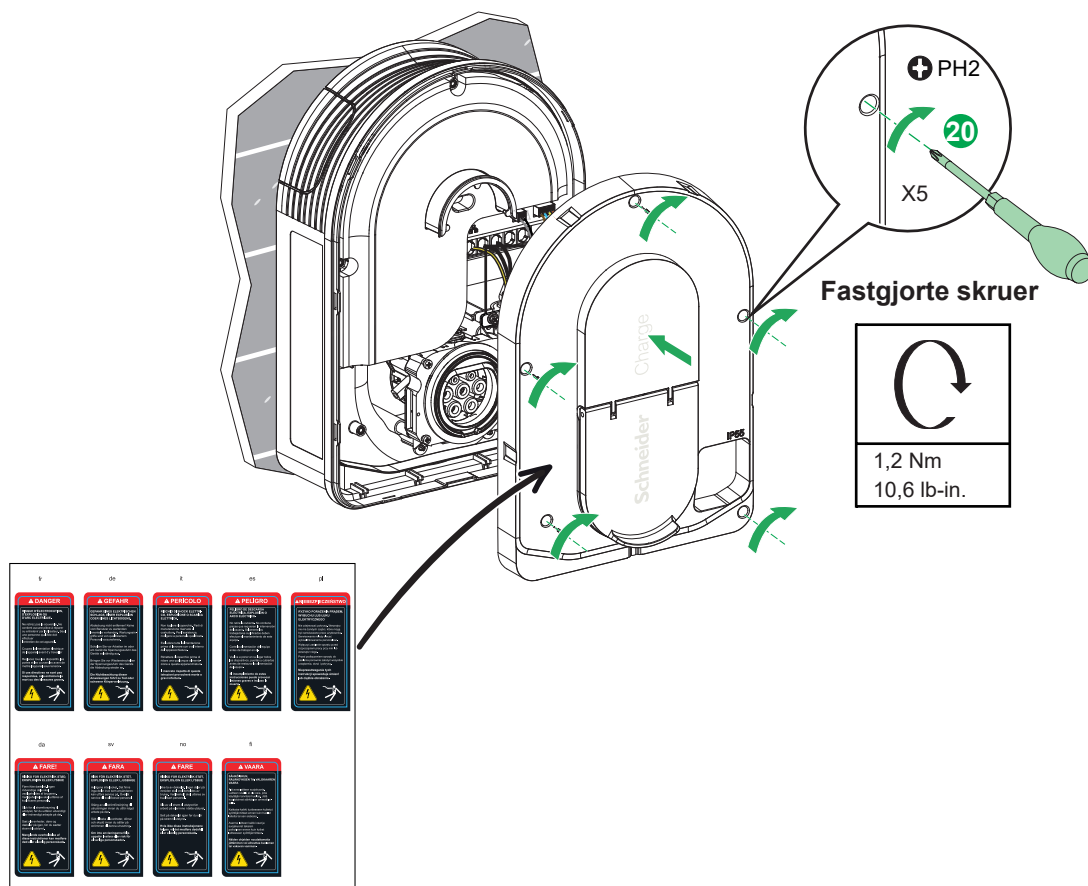


Kabeltværsnit	
≤1,5 mm ² ≤AWG 15	9 mm ² 0,35 tommer

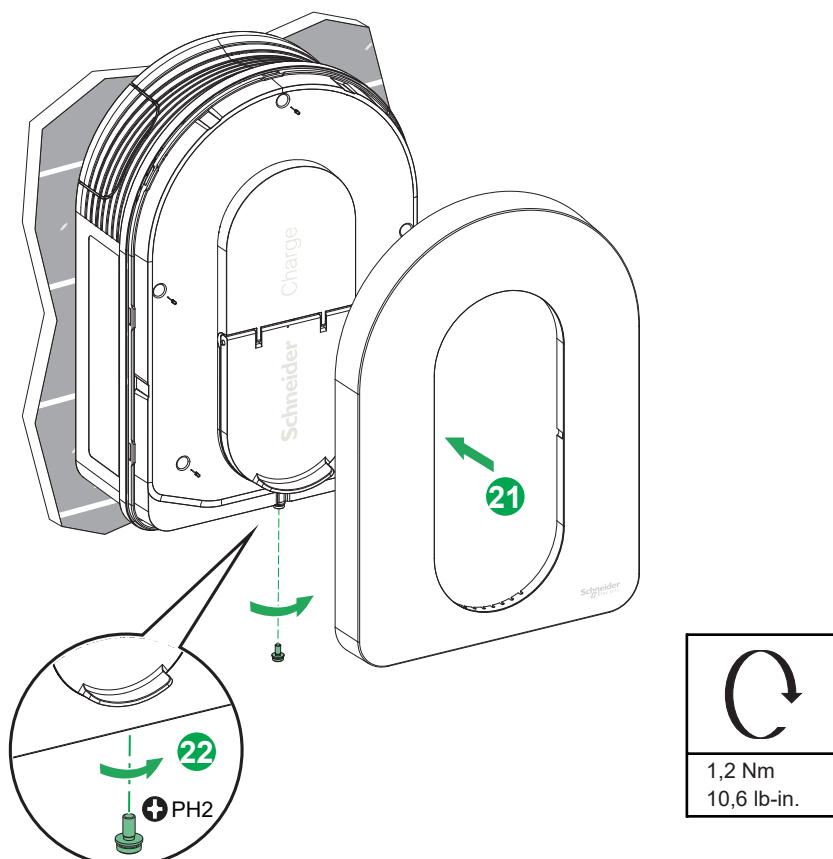
6 Installation

6.4 Kabelføring

i Vælg en sikkerhedsmærkat at installere i henhold til det krævede sprog.



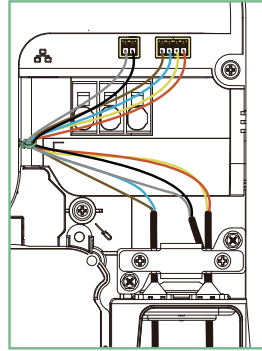
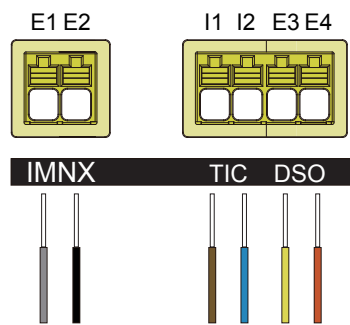
i I tilfælde af tab af skruen er ekstra skruer tilgængelige i tilbehørsæskan.



7 Tilslutning

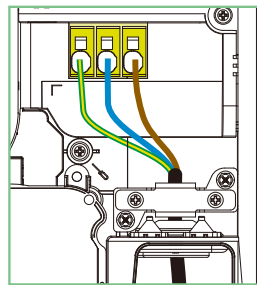
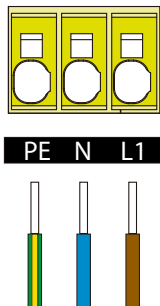
7.1 Wire-up signallinje

i TIC-interfacet er begrænset til EVH5A22N400F.

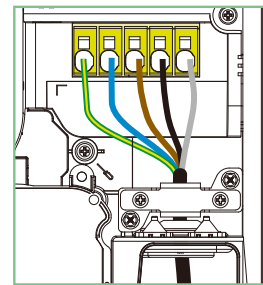
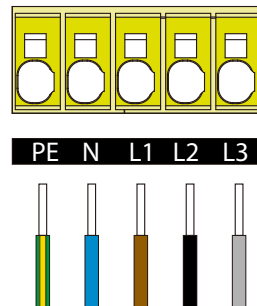


7.2 Wire-up strømforsyning

220-240V AC 1-faset

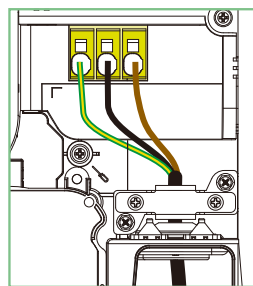
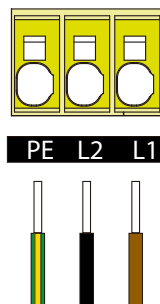


380-415V AC 3-faset



i Når strømforsyningen er enkeltfaset, skal du følge kablingsinstruktionen for 1-faset Schneider Charge.

220-240V AC 1-faset No Neutral*



* Til brug i IT-strømnet

8 Besigtigelse

⚠ ⚠ FARE

FARE FOR ELEKTRISK STØD, EKSPLOSION ELLER LYNBUE

Bær egnet personligt beskyttelsesudstyr (PPE) og følg alle sikkerhedsprocedurer.

Undladelse af at følge disse instruktioner vil resultere i dødsfald eller alvorlig skade.

- Tjek, at inspektionsluger er korrekt skruet ned.
- Sørg for, at strømkablet er sikkert fastgjort med krympemanchetten.
- Kontroller, at ladestationens låg er intakt og ikke har lidt åbenlys mekanisk skade eller deformation.
- Kontroller, at ladestationen er sikkert fastgjort til væggen.
- Kontroller, at intet forhindrer tilslutningen af opladningskablet til ladestationens stik.

Bemærk: Hvis ladestationens maksimale strøm reduceres til under 32 A i eSetup/Wiser-applikationen, skal denne nye strømværdi være synlig på ladestationen for at overholde standarden NF C 15-100.

9.1 Idriftsættelse med eSetup-app

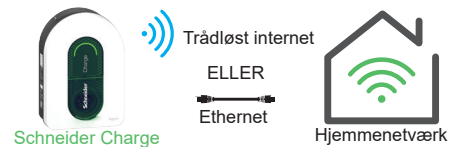
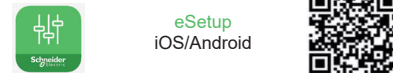
Nødvendige materialer: en iOS- eller Android-smartphone, et Ethernet-kabel og en Wi-Fi-repeater

 Tilslut ladestationens kabler

Det anbefales at installere en lastbalanceringsløsning for idriftsættelsen påbegyndes, hvis en sådan skal bruges. Se brugervejledningen for Anti-Tripping Modulet.

 Kontroller forbindelsen til hjemmenetværket (internet router)

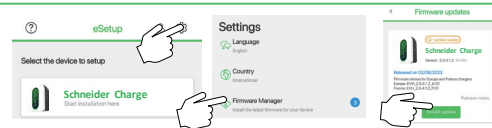
Det anbefales at bruge en kablet Ethernet-forbindelse, når Schneider Charge er placeret udendørs eller ud over internetrouterens eller Wi-Fi-repeaterens rækkevidde. Kontroller, at Wi-Fi fungerer ved 2,4 GHz, og vurder intensiteten af Wi-Fi-signalet, før du opretter forbindelse.


 På din smartphone skal du downloade appen eSetup til elektriker.

 Tjek tilladelserne på din smartphone

- Gå til Indstillinger > Anonymitet og sikkerhed > Lokalt netværk. Bekræft, at lokalt netværk er aktiveret.
- Bekræft, at Præcis lokalitet er slået til for eSetup app.
- På en iPhone skal du bekræfte, at Lokalt netværk er slået til for eSetup ved at gå til Indstillinger > Anonymitet og sikkerhed > Lokalt netværk.
- Tænd for din smartphones Wi-Fi.


 Download den seneste firmwareopdatering

Før idriftsættelse skal ladestationens firmware opdateres. Brug Firmware Manager i eSetup-applikationen til at downloade den seneste ladestationsfirmware.



9.1.1 Tilslut og opdater

1

Opstart af ladestation

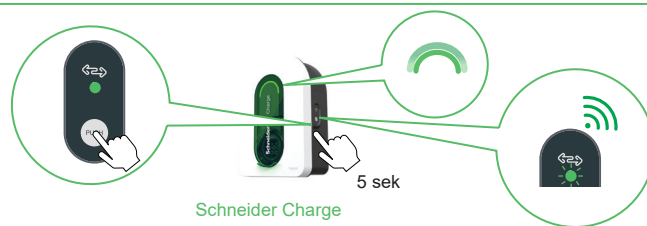
TÆND for ladestationen.
Ladestationen er klar på tredive sekunder.
Frontindikatorlyset skifter fra fast hvid til konstant grønt.



2

Aktivering af ladestationens Wi-Fi-adgangspunkt

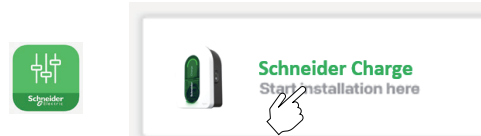
Tryk og hold sideknappen nede i fem sekunder, når sideindikatorlyset lyser konstant grønt. For at genaktivere sideknappen, hvis sideindikatorlyset er slukket, skal du slukke og tænde for ladestationen igen.
Når ladestationens Wi-Fi-adgangspunkt er aktiveret til idriftsættelse, begynder sideindikatorlyset at pulserer grønt.
Frontindikatorlyset blinker grønt under idriftsættelsen.



3

Opstart af eSetup applikation

Åben eSetup-applikationen for elektriker og vælg Schneider Charge fra menuen.
Accepter anmodninger om tilladelse på din smartphone (se forudsætninger).



4

Tilslutning til ladestationens Wi-Fi adgangspunkt

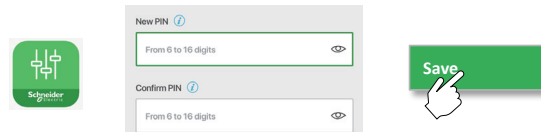
Brug dit kamera til at scanne QR-koden på Wi-Fi-adgangspunktets mærkat, eller vælg Schneider Charge i din smartphones Wi-Fi-indstillinger og indtast derefter manuelt ladestationens Wi-Fi-adgangskode.
Når du er færdig, skal du fjerne klistermærket og opbevare Wi-Fi-oplysningerne et sikkert sted.



5

Cybersikkerhed på ladestationen

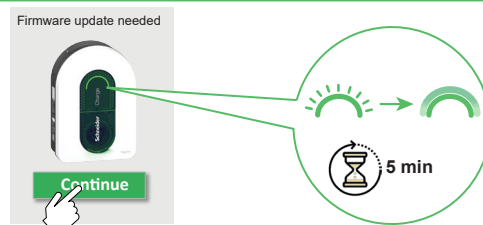
Opret og bekræft PIN-koden til din ladestation.
For at sikre, at den ikke bliver væk, skal du notere den i brugervejledningen.



6

Firmware opdatering

Fortsæt med opgraderingen, hvis ladestationens firmware er forældet.
- Under opgraderingen blinker den forreste indikatorlampe grønt.
- Ladestationen konfigurerer den opdaterede firmware og genstarter sig selv automatisk.
- Når idriftsættelsen er klar til at fortsætte, pulserer den forreste indikatorlampe grønt.
Mens ladestationen opgraderes, må du ikke slukke for den.



9.1.2 Konfigurer elektriske indstillinger

7

Tilslutning til ladestationen

Når Wi-Fi-adgangspunktet på ladestationen er klarlagt til driftsættelse, pulserer den forreste indikatorlampe grønt. Ellers skal du vende tilbage til trin 2. For at genoprette forbindelsen til ladestationen skal du indtaste PIN-koden og logge på. Ved at vælge "Nulstil PIN-kode" og følge instruktionerne i eSetup kan en ny PIN-kode genereres i tilfælde af, at originalen går tabt.



8

Elektriske indstillinger

For at bestemme den maksimale strøm, der vil blive leveret til elbil under opladningen, skal du justere værdien. Ladestationen vil dynamisk ændre ladeeffekten, hvis en lastbalanceringsløsning (anti-tripping modul) anvendes, for at forhindre at husets installation overbelastes.

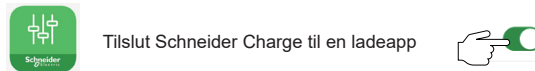


9.1.3 Prækonfigurer ladeapp (valgfrit)

9

Tilslutning til ladeapp

For at aktivere ladestationens præ-konfiguration for tilslutning til ladeapp skal du trykke på knappen i eSetup-applikationen.



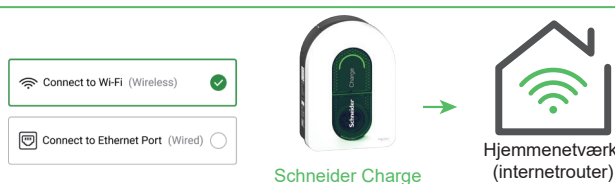
10

Tilslutning til hjemmenetværk

Vælg følgende forbindelsesmetode til hjemmenetværk:

- Trådløst internet
- Ethernet

Kontroller, at internetrouterens Wi-Fi-frekvens er 2,4 GHz, og vurder Wi-Fi-signalets styrke, før du etablerer en forbindelse. Tilføj om nødvendigt en Wi-Fi-repeater.



11

Netværksindstillinger for hjemmenetværk (internetrouter)

Sådan etablerer du en Wi-Fi-forbindelse med internetrouteren:

- scan QR-koden på internetrouteren.
- eller indtast manuelt routerens Wi-Fi-navn og adgangskode.

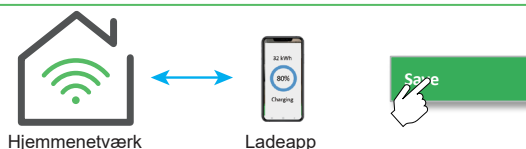
Tryk på knappen "Gem". Internetrouterforbindelsen verificeres af ladestationen. Hvis det ikke lykkes, skal du kontrollere navnet, adgangskoden og styrken af internetrouterens Wi-Fi-signal.



12

Ladeapp indstillinger

Bekræft eller konfigurer brugerens ladeapp i eSetup-applikationen. Se venligst afsnit "Tilslutning til en ladeapp" nedenfor for detaljer.



9.1.4 Afslut

13

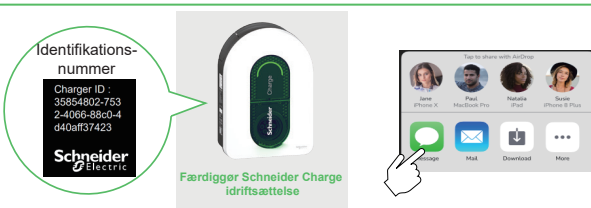
Overdragelse

Send brugeren rapporten via e-mail eller SMS.

Den har instruktioner om, hvordan brugeren forbinder til ladeappen og genopretter forbindelse til ladestationen efter behov.

Ladeappen kan i visse tilfælde bede brugeren om ladepunktsidentifikationsnummer (CPID).

Rapporten eller etiketten på ladestationens side indeholder begge CPID-nummeret.



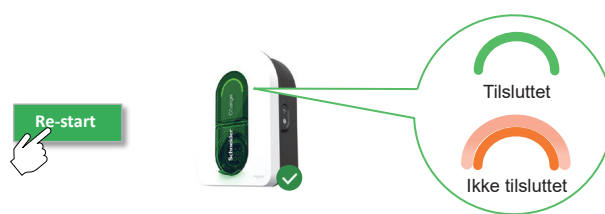
14

Genstart ladestationen

Ladestationen genstarter automatisk for at bekræfte de opdaterede indstillinger efter idriftsættelse.

Den forreste indikatorlampe lyser konstant grønt, når en ladeapp er valgt, og ladestationens forbindelse til internetrouteren er etableret.

Se venligst brugervejledningens fejlfindingsafsnit, hvis den forreste indikatorlampe efter et minut stadig pulserer orange.

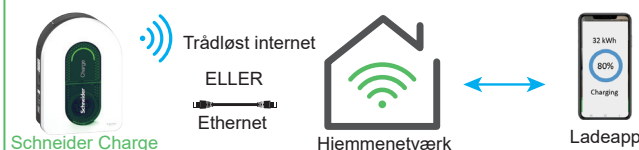


9.1.5 Klar til drift

Klar til brug!

Ladestationen er nu klar til at oplade en elbil!

Når ladeappen er blevet prækonfigureret, kan ladestationen derefter knyttes til brugerens ladeappskonto.



9.2 Idriftsættelse med Wiser Home App (ikke tilgængelig i Danmark)

Forudsætninger

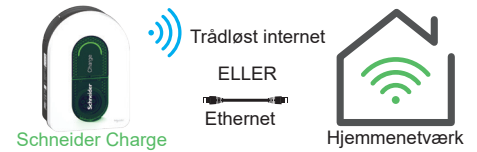
Nødvendige materialer: en iOS- eller Android-smartphone, et Ethernet-kabel og en Wi-Fi-repeater

Tilslut ladestationens ledninger

Det anbefales at installere en belastningsstyringsmulighed før idriftsættelsen påbegyndes, hvis en sådan skal bruges. Se brugervejledningen or Anti-Tripping Modulet.

Kontroller, at internetrouteren er forbundet til Indenlandsk netværk.

Det anbefales at bruge en kablet Ethernet-forbindelse, når Schneider Charge er placeret udendørs eller ud over internetrouterens eller Wi-Fi-repeaterens rækkevidde. Kontroller, at Wi-Fi fungerer ved 2,4 GHz, og vurder intensiteten af Wi-Fi-signalet, før du opretter forbindelse.



Download Wiser Home-applikationen på din smartphone



Wiser Home
iOS/Android

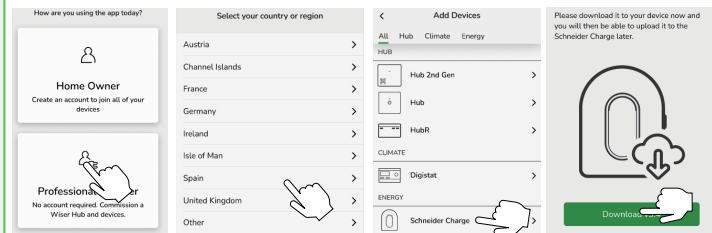


9.2.1 Tilslut og opdater

1

Kom i gang og download den seneste firmwareversion

Efter lanceringen skal du vælge "Schneider Charge", "Professionel installatør" og din nation eller region i den rækkefølge. Download den seneste ladestationssoftware på din telefon.



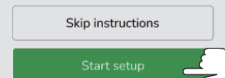
2

Opret forbindelse til Wi-Fi direkte

Når overførslen er fuldført, skal du klikke på "Start opsætning". Brug afbryderen til at slukke for enheden. TÆND den igen efter ti sekunder. Ladestationen er klar på tredive sekunder. frontindikatorlyset skifter fra fast hvid til konstant grønt.

How to commission the Schneider Charge

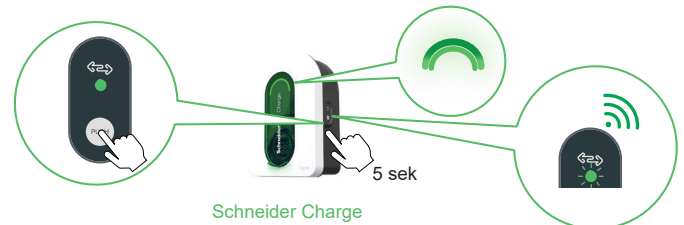
Please ensure you have already followed all the prerequisite steps in our guide. [Schneider Charge - Device User Guide](#).



3

Aktivering af ladestationens Wi-Fi-adgangspunkt

Tryk og hold sideknappen nede i fem sekunder, når sideindikatorlyset lyser konstant grønt. For at deaktivere sideknappen, hvis sideindikatorlyset er slukket, skal du slukke og tænde for ladestationen igen. Når ladestationens Wi-Fi-adgangspunkt er tændt for idriftsættelse, begynder sideindikatorlyset at flimre grønt. En grøn glød vises på den forreste indikatorlampe, når den tages i brug.



4

Tilslutning til ladestation Wi-Fi adgangspunkt

Vælg "Åbn kamera" for at give "Wiser Home" tilladelse til at få adgang til dit kamera.

Brug dit kamera til at scanne QR-koden på Wi-Fi-adgangspunktets mærkat

Når du er færdig, skal du fjerne klistermærket og opbevare Wi-Fi-oplysningerne et sikkert sted.

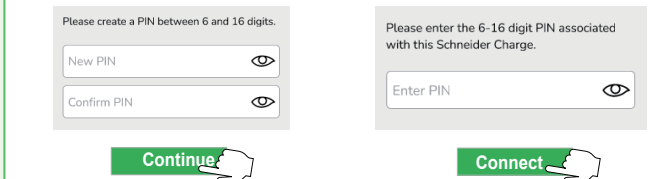


5

Cybersikkerhed på ladestationen

Opret og valider PIN-koden til din ladestation. For at sikre, at den ikke bliver væk, skal du notere den i brugervejledningen.

For at oprette forbindelse til ladestationen skal du indtaste din pinkode og logge på.



6

Firmware opdatering

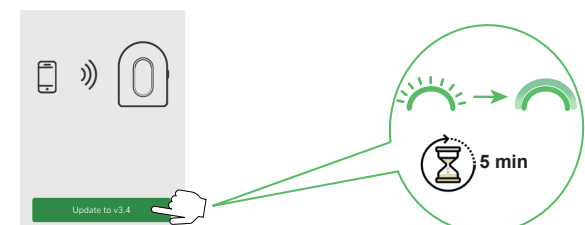
Fortsæt med opgraderingen, hvis ladestationens firmware er forældet.

- Under opgraderingen blinker den forreste indikatorlampe grønt.

- Ladestationen sætter den opdaterede firmware op og genstarter sig selv automatisk.

- Når idriftsættelsen er klar til at fortsætte, lyser den forreste indikatorlampe grønt.

Mens ladestationen opgraderes, må du ikke slukke for den.



9.2.2 Konfigurer elektriske indstillinger

7

Tilslutning til ladestationen

Når Wi-Fi-adgangspunktet på ladestationen er klargjort til idriftsættelse, pulserer den forreste indikatorlampe grønt. Ellers skal du vende tilbage til trin 2.

For at genoprette forbindelsen til ladestationen skal du indtaste PIN-koden og logge på. Findes PIN-koden ikke, kan en ny kode oprettes ved at klikke på "Nulstil PIN-kode", og følg instruktionerne i Wiser Home.



Schneider Charge

8

Elektriske indstillinger

For at bestemme den maksimale strøm, der vil blive leveret til elbilen under opladningen, skal du justere værdien. Ladestationen vil dynamisk ændre ladeeffekten, hvis en laststyringsløsning (anti-tripping modul) anvendes for at forhindre, at huset snubler.

Maximum charging current



9.2.3 Konfigurer netværksindstillinger (valgfrit)

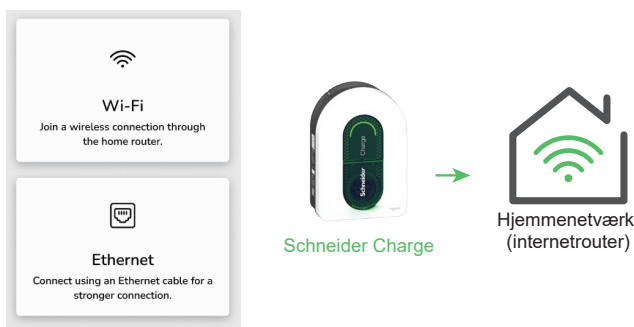
9

Tilslutning til Indenlandsk netværk

Vælg, hvordan du vil oprette forbindelse til dit Indenlandsk netværk:

- Trådløst internet
- Ethernet

Kontroller, at internetrouterens Wi-Fi-frekvens er 2,4 GHz, og vurder Wi-Fi-signalets styrke, før du etablerer en forbindelse. Tilføj om nødvendigt en Wi-Fi-repeater.



Schneider Charge

Hjemmenetværk (internetrouter)

9.2.4 Afslut

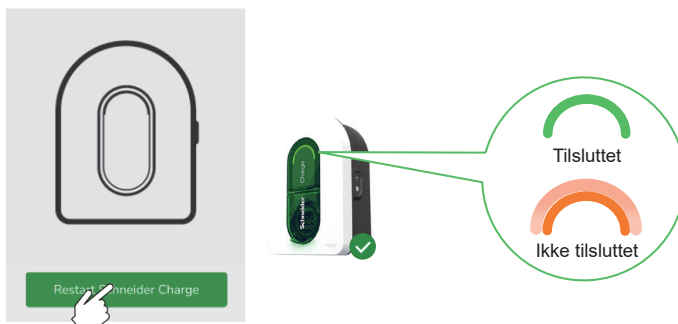
10

Genstart ladestationen

Ladestationen genstarter automatisk for at bekræfte de opdaterede indstillinger efter idriftsættelse.

Den forreste indikatorlampe lyser konstant grønt, når en smart opladningsapplikation er valgt, og ladestationens forbindelse til internetrouteren er etableret.

Se venligst brugervejledningens fejlfindingsafsnit, hvis den forreste indikatorlampe efter et minut stadig blinker orange.



Restart Schneider Charge

Tilsluttet

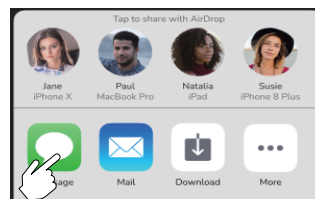
Ikke tilsluttet

11

Overdragelse

Giv kunden rapporten via e-mail eller SMS.

Den indeholder oplysninger, som klienten kan forbinde til Wiser Home-applikationen og genoprette forbindelse til ladestationen, når det er nødvendigt.



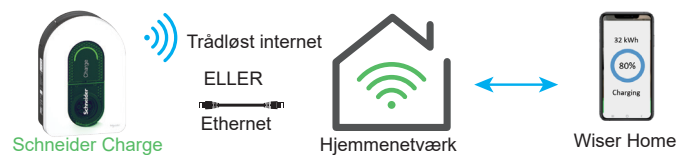
9.2.5 Klar til drift

Klar til brug!

Det er nu muligt at oplade en elbil ved ladestationen!

Når Wiser Home-applikationen er prækonfigureret, kan ladestationen kan derefter kobles til klientens Wiser Home-applikationskonto, når applikationen er blevet forudkonfigureret.

Når din Schneider Charge er forbundet til Wiser Home, kan du aktivere tredjepartstjenester til at beljene din Ev-ladestationen.



Schneider Charge

Hjemmenetværk

Wiser Home

▲ FORSIGTIG

RISIKO FOR SKADE

Brug ikke nogen forlængerledning eller adapter til at forbinde ladestationen med det elektriske køretøj.
Hvis disse instruktioner ikke overholdes, kan det føre til skader eller beskadigelse af udstyr.

10.1 Tilslutning af ladestationen til elektriske køretøjer

- Tilslut opladningskablets stik til stikkontakten på ladestationen.
- Tilslut opladningskablets stik til indgangen på elbilen.
- Ladestationens LED-indikator skifter fra en fast grøn til pulserende blå.

10.2 Frakobling af det elektriske køretøj

▲ ADVARSEL

FARE FOR SKADE

Brug ikke brutal kraft til at trække opladningsstikket ud af elbilen, da det er mekanisk låst.
Personer kan komme i livsfare eller alvorligt til skade, eller udstyr kan blive beskadiget, hvis disse instrukser ikke overholdes.

- Stop opladningssessionen via elbilen for at låse stikket op.
- Træk ladestationens stik ud af elbilens indgang.
- Rul opladningskablet rundt om ladestationen.

10.3 Tilslutning til en ladeapp

Ladestationen kan fjernbetjenes, når den er tilsluttet en ladeapp.
Historik og planlægningsfunktioner hjælper med at optimere ladeomkostningerne.
For at forbedre ladeoplevelsen vil ladestationens software blive opdateret ved hjælp af ladeappen.
Det skal bemærkes, at visse kontrolfunktioner kan være tilgængelige via ladeappen, men ikke ladestationen, eller omvendt.

10.3.1 Forudsætninger

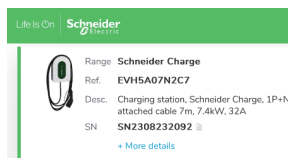
Prækonfiguration af ladestationen

Under idriftsættelsesprocessen med eSetup-applikationen skal du sikre dig, at ladeapp optionen er aktiveret (se trin 9 til 12 ovenfor).
Herefter er ladeappens URL-adresse prækonfigureret på ladestationen.
Hvis ikke, så kontakt en kvalificeret person eller din elektriker.



Lokaliser Charge Point Identification-nummeret (CPID)

Ved afslutningen af idriftsættelsen med eSetup-applikationen sender elektrikerer dig en SMS eller e-mail med ladestationens identifikationsnummer, også kendt som Charge Point Identification-nummeret (CPID).
Derudover kan nummeret findes på etiketten på venstre side af ladestationen eller ved at scanne QR-koden ved siden af etiketten og klikke på "+ Flere detaljer".
Ladestationens identifikationsnummer er påkrævet for at forbinde ladestationen med ladeappen.





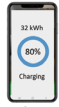
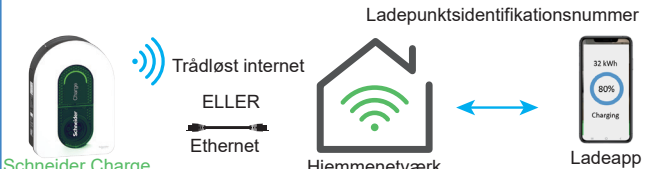
Tilslutning til hjemmenetværk

Kontroller, at ladestationen er tilsluttet hjemmenetværket.
Der skal være et konstant grønt indikatorlys på forsiden.
Se om nødvendigt afsnittet om fejlfinding.



10.3 Tilslutning til en ladeapp

10.3.2 Tilslut

<p>1</p> <p>Download ladeappen</p> <p>Efter idriftsættelse med eSetup-applikationen skal du bruge de links, som elektrikerer har sendt til dig via e-mail eller SMS, til at downloade ladeappen til din smartphone.</p> <p>Schneider Electric tilbyder en gratis app kaldet Wiser Home, der hjælper brugere med at administrere energi og oplade elektriske køretøjer derhjemme i Frankrig, Tyskland, Spanien, Australien, Portugal og New Zealand.</p> <p>En af de ladeapps, der er tilgængelig i de fleste lande, er Monta.</p> <p>Du bør downloade den ladeapp, der matcher den, som elektrikerer allerede har sat op i din ladestation.</p>	 
<p>2</p> <p>Opret en brugerkonto</p> <p>Åbn ladeappen og opret en brugerkonto.</p> <p>Se hjælperessourcer og brugsbetingelser i ladeappen.</p> <p>Bemærk: Alle andre apps end Wiser Home er ikke Schneider Electric applikationer.</p>	<div style="border: 1px solid black; padding: 5px; display: inline-block;"> <p>Navn: Clara e-mail: clara@EVdriver.com pw: *****</p> </div>   <p>Ladeapp</p>
<p>3</p> <p>Tilslutning af din ladestation</p> <p>Opret din ladestation i din personlige konto og tilslut den ved hjælp af ladepunktsidentifikationsnummeret (CPID).</p> <p>CPID-eksempel: b1820131-9750-41a5-9f87-9a7ebd2f2511</p> <p>Bemærk: For at oprette forbindelse til ladeappen skal du bruge ladepunktsidentifikationsnummeret (CPID) i stedet for serienummeret!</p> <p>Når du bruger Wiser Home-applikationen, skal du blot scanne QR-koden på venstre side af ladestationen.</p>	 <p>Schneider Charge</p> <p>Trådløst internet ELLER Ethernet</p> <p>Hjemmenetværk</p> <p>Ladepunktsidentifikationsnummer</p> <p>Ladeapp</p>

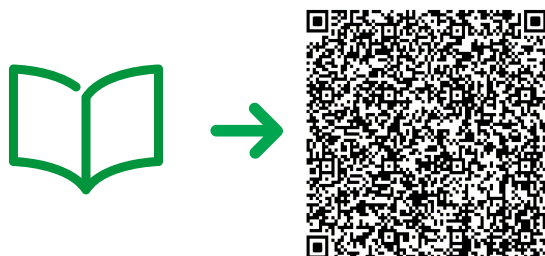
10.3.3 Klar til fjernbetjening

Klar til brug!

Ladestationen er nu klar til at lade et elektrisk køretøj og fungere med den tilsluttede ladeapp!

Gennemlæs den komplette online enhedsmanual

- Vælg dit sprog, og scan QR-koden i henhold til din placering eller nation.
 - For yderligere information om produktet, såsom hvordan man betjener og konfigurerer det.



Australien



New Zealand



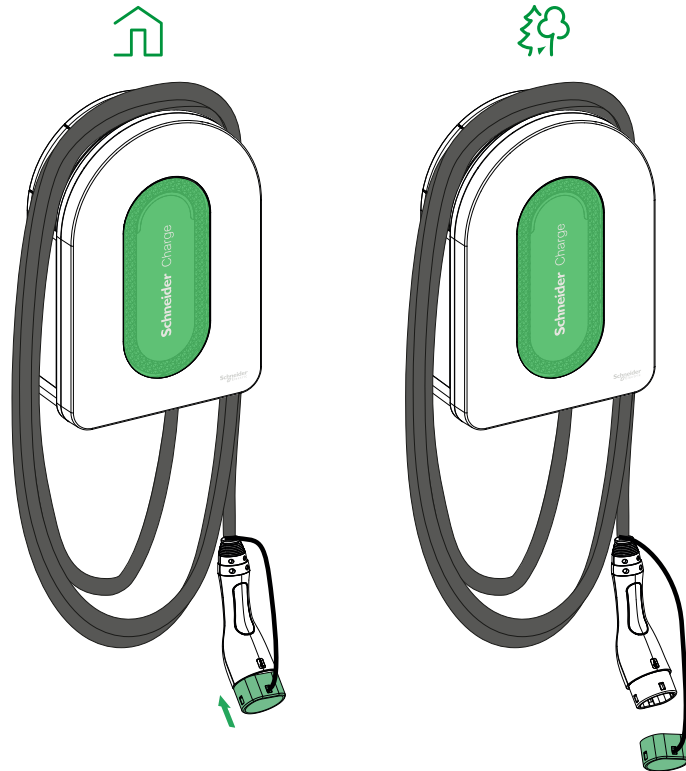
Norge

FARE FOR ELEKTRISK STØD, EKSPLOSION ELLER LYSBUE

Tjek regelmæssigt kablets tilstand.

Undladelse af at følge disse instruktioner vil resultere i dødsfald eller alvorlig skade.

- Sørg for, at opladningsstikket og opladningskablet opbevares sikkert mellem opladningssessioner.
- Rul opladningskablet rundt om opladningsstationens kabeltrug.
- Hvis Schneider Charge installeres udendørs, fjern da kappen for at forhindre vand i at trænge ind i stikket.
- Hvis Schneider Charge er installeret indendørs, beskyt stikket ved at dække det med støvkappen.
- Det er tilrådeligt at bruge Schneider Charge af ladekabel (EVA5GH) til at holde stikket under sessioner med ikke-opladning.



12 Nulstil til fabrik

Nulstilling til fabriksindstillinger giver dig mulighed for at returnere ladestationen til dens oprindelige tilstand.

Det er opdelt i 2 underfunktioner

- Konfigurationsnulstilling: alle databaser og konfigurationer slettes.
 - **PIN-kode.** En separat PIN-kode-nulstilling kan også udføres, hvis PIN-koden er mistet, se afsnit 13 grundlæggende fejlfinding.
 - **Elektriske indstillinger.** Som nedjustering af ladeeffekt, TIC-indstilling (kun Frankrigstilbud), osv.
 - **Forbindelsestilstand.** Efter tilbage til fabriksindstillinger, går ladestationen i en grundlæggende tilstand, der tillader plug-and-charge-funktionen.
 - **Andre personlige data.**
- Alle tidligere parrede enheder afpares.

<p>1</p> <p>Genstart ladestationen</p> <ul style="list-style-type: none"> • Tænd ladestationen. • Det tager 30 sekunder at blive klar. • Sideindikatorlyset bliver fast grønt. 	
<p>2</p> <p>Start nulstillingsprocessen</p> <ul style="list-style-type: none"> • Tryk og hold sideknappen nede i mindst 20 sekunder. 	
<p>3</p> <p>Hold øje med side-LED-indikatorerne</p> <p>Tre trin:</p> <ul style="list-style-type: none"> • Blinkende grønt • Blinkende rødt (nulstiller til fabriksindstillinger forbereder) • Fast rødt (nulstiller til fabriksindstillinger i gang) 	
<p>4</p> <p>Vent på Genstart</p> <ul style="list-style-type: none"> • Ladestationen vil automatisk genstarte, frontindikatorlyset bliver hvidt. • Når den er genstartet, er fabriksnulstillingen fuldført, frontindikatorlyset bliver hvidt. 	








- Bemærk:**
- Denne handling skal udføres med et kontinuerligt tryk på knappen i tyve sekunder. Hvis knappen slippes inden for tyve sekunder, vil en fabriksnulstilling ikke blive udløst.

13 Ladestationens indikatorer

Frontindikatorlys	Ladestationsstatus
	Genstart af ladestationen – Vent venligst!
	Wi-Fi-adgangspunkt aktiveret til idriftsættelse
	Firmwareopgradering i gang – Vent venligst!
	Klar Bemærk: når ladestationen er i "standby" i mere end 5 minutter, vil front-LED automatisk gå i lavstrømstilstand (10 % intensitet). Denne funktion blev opdateret fra firmwareversion 1.13.04 (udgivelsesdato 2024/7/22). Opgrader firmwareversionen via idriftsættelsesapplikationen (Wiser Home eller eSetup), hvis det er nødvendigt.
	Opladning I gang
	Opladning suspenderet af ladeappen eller utilstrækkelig tilgængelig strøm i huset
	Suspendering af opladning fra det elektriske køretøj, fuldt batteri forberedelse af opladningssession eller DSO input
	Ikke tilsluttet ladeappen ifbm. konfiguration af forbindelsen
	Låst
	Stop/Fejl – Se fejlfindingsafsnittet

Sideindikatorlys	Ladestationsstatus
	TRYK-knappen er ikke aktiveret - Sluk ladestationen og tænd den derefter igen for at aktivere den
	Klar til at aktivere Wi-Fi-adgangspunkt til idriftsættelse / Klar til at gå i parringstilstand med anti-tripping-modul (peak controller)
	Wi-Fi-adgangspunkt aktiveret til idriftsættelse
	Parringstilstand med anti-tripping-modul (peak controller) aktiveret
	Anti-trip-modul strømledningskommunikation tabt eller nulstiller til fabriksindstillinger forbereder
	Fabriksnulstillingen er i gang.

14 Grundlæggende fejlfinding

Symptom	Mulige årsager og løsninger
 Stikket er sat i elbilen, men den oplader ikke, LED lyser konstant grøn	<ul style="list-style-type: none"> ■ Bekræft, at stikket blev sat korrekt i ved at tage det ud og sætte det tilbage i elbilens stik. ■ Bekræft opladningssekvensen ved at følge proceduren beskrevet i afsnittet "Drift".
 Stikket er sat i elbilen, men den oplader ikke, LED lyser blinkende blå	<ul style="list-style-type: none"> ■ Bekræft, at du ikke har en igangværende tidsplan gennem ladeappen, som forhindrer opladning af bilen. ■ Hvis du har installeret et anti-tripping-modul. Anti-tripping-modulet begrænser Schneider Charges maksimale strømforbrug og kan stoppe opladningen helt for at undgå strømafbrydelse af din elektriske forsyning under alle forhold. Reducer hjemmets strømforbrug for at have mindst 9A strøm til rådighed pr. fase for at genstarte opladningen af bilen. Sørg for, at du har tilstrækkelig strømkapacitet til opladning af bilen og til husets strømforbrug. Du skal sandsynligvis øge kapaciteten i din elektriske installation med ekstra ampere.
 Stikket er sat i elbilen, men den oplader ikke, LED lyser konstant blå	<ul style="list-style-type: none"> ■ Bekræft, at du ikke har en igangværende tidsplan gennem din bil, der forhindrer opladning af bilen.
 Ladestationens LED lyser orange	<ul style="list-style-type: none"> ■ Genstart Schneider Charge. ■ Schneider Charge er ikke tilsluttet det lokale netværk via Wi-Fi: <ul style="list-style-type: none"> □ Bekræft, at du har tilsluttet Schneider Charge til et 2,4 GHz Wi-Fi med WPA2-adgangskode. For den nyeste generation af internetbokse kan det i nogle tilfælde være nødvendigt at oprette et 2,4 GHz Wi-Fi-netværk. Tjek eller kontakt din internetudbyder for mere information om, hvordan du opretter dette netværk. □ Bekræft, at Wi-Fi-navnet og adgangskoden er korrekte. □ Hvis Wi-Fi-signalet er for svagt: tilslut ladestationen med Ethernet-kabel eller tilføj en Wi-Fi-repeater. ■ Bekræft, at internet routeren fungerer korrekt.
 Ladestationens LED lyser rødt	<ul style="list-style-type: none"> ■ Sluk for strømforsyningen til ladestationen, tag stikket ud af elbilen, tilslut strømforsyningen, vent på, at ladestationen bliver klar (LED lyser konstant grøn), før du tilslutter stikket til elbilen igen. Kontakt venligst Schneider Electric's kundeservicecenter, hvis dette sker igen.
 Ladestationens LED er slukket	<ul style="list-style-type: none"> ■ Ingen strømforsyning. Bekræft, at kabelføringen er korrekt, og at sikringsafbryderen ikke er blevet udløst. ■ Ellers sluk for strømforsyningen til ladestationen. Ladestationen er muligvis beskadiget. Kontakt venligst Schneider Electric's kundeservicecenter.
 Ladestationens hvide LED lys blinker og slukkes derefter	<ul style="list-style-type: none"> ■ Strømforsyningsspænding er for høj (Spænding mere end 300V mellem fasestråd og nulstråd). Sluk for strømforsyningen til ladestationen. Ladestationen er muligvis beskadiget. Kontroller venligst spændingen.
QR-kode mærkat til Wi-Fi adgangspunkt adgangskode er mistet	<ul style="list-style-type: none"> ■ Wi-Fi adgangspunkt adgangskoden til at tilslutte idriftsættelsessoftwaren (Wiser Home eller eSetup) for at udføre konfigurationen eller ændre indstillingerne kan gendannes inde i produktet ved at fjerne frontdækslet.
PIN-kode til idriftsættelsessoftwaren (Wiser Home eller eSetup) er mistet	<ul style="list-style-type: none"> ■ Ved at vælge "Nulstil PIN-kode" og følge anvisningerne i idriftsættelsessoftwaren (Wiser Home eller eSetup), kan en ny PIN-kode genereres.
Hovedsikringsafbryder er udløst	<ul style="list-style-type: none"> ■ Tilføj et anti-tripping-modul for at tillade belastningsafbrydelse. ■ Hvis anti-tripping-modulet allerede er installeret, skal du kontrollere, at indstillingen er korrekt, og at det er korrekt parret med ladestationen: se anti-tripping-modulets brugervejledning.
Tilslutning af ladestationen til en ladeapp mislykkes	<ul style="list-style-type: none"> ■ Når backend-applikationen anmoder om serienummeret, skal du indtaste Ladepunktets Identification-nummeret (CPID), som du kan finde på siden af ladestationen.
Forbindelsesfejl mellem ladestation og Wiser efter skift fra anden overvågning med konfigurationsappen	<ul style="list-style-type: none"> ■ Ladestationens standardforbindelsesparametre (f.eks. CPID, OCPP-adgangskode) til Wiser kan være ændret, når enheden blev tilsluttet et alternativt overvågningssystem. ■ Udfør en fabriksnulstilling ved at følge instruktionerne i afsnit 12, og idriftsæt derefter ladestationen igen ved at følge instruktionerne i afsnit 10.

15 Trådløs funktionserklæring

For Europa (hvor CE-mærkningen er gældende):

Herved erklærer Schneider Electric Industries, at denne elektriske køretøjsladestation, Schneider Charge, overholder de væsentlige krav og andre relevante bestemmelser i Radio Equipment Directives RED 2014/53/EU.

EU-overensstemmelseserklæringen for Schneider Charge (EU1005839-2) kan downloades på: [se.com/docs](https://www.se.com/docs).

- Wi-Fi:
 - Driftsfrekvensområder: 2412 MHz–2472 MHz
 - Maksimal RF-udgangseffekt: mindre end 20 dBm (18,25 dBm)

16 Genbrug



Det er muligt at genbruge de emballagematerialer, der er brugt til dette udstyr. Produktet og alt tilbehør markeret med dette symbol er elektriske og elektroniske komponenter, som skal bortskaffes adskilt fra almindeligt husholdningsaffald. Bortskaf venligst affald i de rigtige beholdere for at beskytte miljøet. Tak for dit bidrag til miljøbeskyttelse.