



1 下载手册

您必须具有详细的资料，以便能够进行安装和调试。此信息可在下列手册中找到，请访问 www.schneider-electric.com。

- ATV340 安装手册 (NVE61079)
- ATV340 编程手册 (NVE61649)

2 检查变频器的交付

⚠️ ⚠️ 危险

电击、爆炸或电弧危险

- 只有熟悉和理解本手册以及其他所有相关产品文档内容，并且接受过安全培训可识别与避免相关风险的人员方可对本变频器系统进行作业。只有专业人员才能对此启动器进行安装、调节、修理与维护。
- 系统集成人员负责遵守所有地方与国家电气规范要求，以及与所有设备接地相关的其他适用法规。
- 产品的许多部件，包括印刷电路板，以电网电压运行。不能触摸这些零件。只能使用绝缘工具。
- 当通电时，请勿触摸未屏蔽的部件或端子。
- 当轴转动时，电机会产生电压。在对变频器系统进行任何类型作业之前，首先阻挡电机轴，以防意外转动。
- 交流电压使电机电缆中未使用的导线产生电压。将电机电缆未使用的导线两端绝缘。
- 请勿使直流母线端子或者直流母线电容器或者制动电阻器端子形成短路。
- 在对变频器系统进行任何操作之前：
 - 断开所有电源，包括可能会带电的外部控制电源。
 - 在所有电源开关上放置禁止合闸标签。
 - 将所有电源开关锁定在打开位置。
 - 等待 15 分钟以使直流母线电容器放电。直流母线 LED 并非指示缺少可超过 800 Vdc 的直流母线电压。
 - 测量 PA/+ 和 PC/- 端子之间的直流母线电压，确保该电压低于直流 42Vdc。
 - 如果直流母线电容未正确放电，请与当地的施耐德电气办事处联系。不要修理或运行本产品。
- 通电之前安装与关闭所有盖子。

如果不遵守这些说明，将会导致死亡或严重伤害。

电气设备的安装、操作、维修和维护工作仅限于专业人员执行。Schneider Electric 对于不遵循本说明而引发的任何后果概不负责。

以下信息适用于使用长度不足 20 米（65 英尺）的屏蔽电机电缆连接到单个异步电机的单变频器。

- 打开驱动器，并确认其是否被损。

损坏的产品或附件有可能造成电击或设备意外运行。

⚠️ ⚠️ 危险

电击或设备意外运行

请勿使用损坏的产品或附件。

如果不遵守这些说明，将会导致死亡或严重伤害。

如果您发现任何损坏情况，请与您当地的施耐德电气销售部门联系。

- 检查印刷在标签上的变频器产品型号是否与订货单对应的交货单上的一致。
- 记录：
 - 变频器产品型号：_____
 - 和序列号：_____

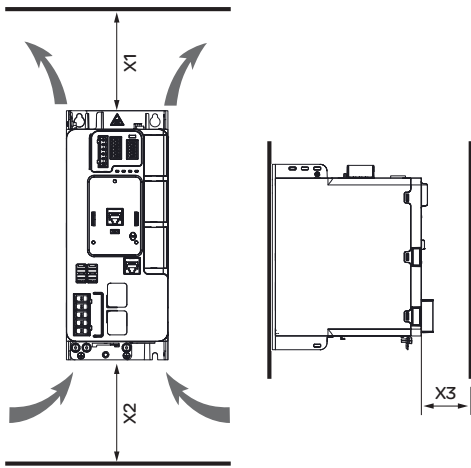


3 检查线电压兼容性

- 检查主电源是否与变频器兼容。
变频器范围：ATV340●●●N4● = 380/480 V 3 相



4 垂直安装变频器

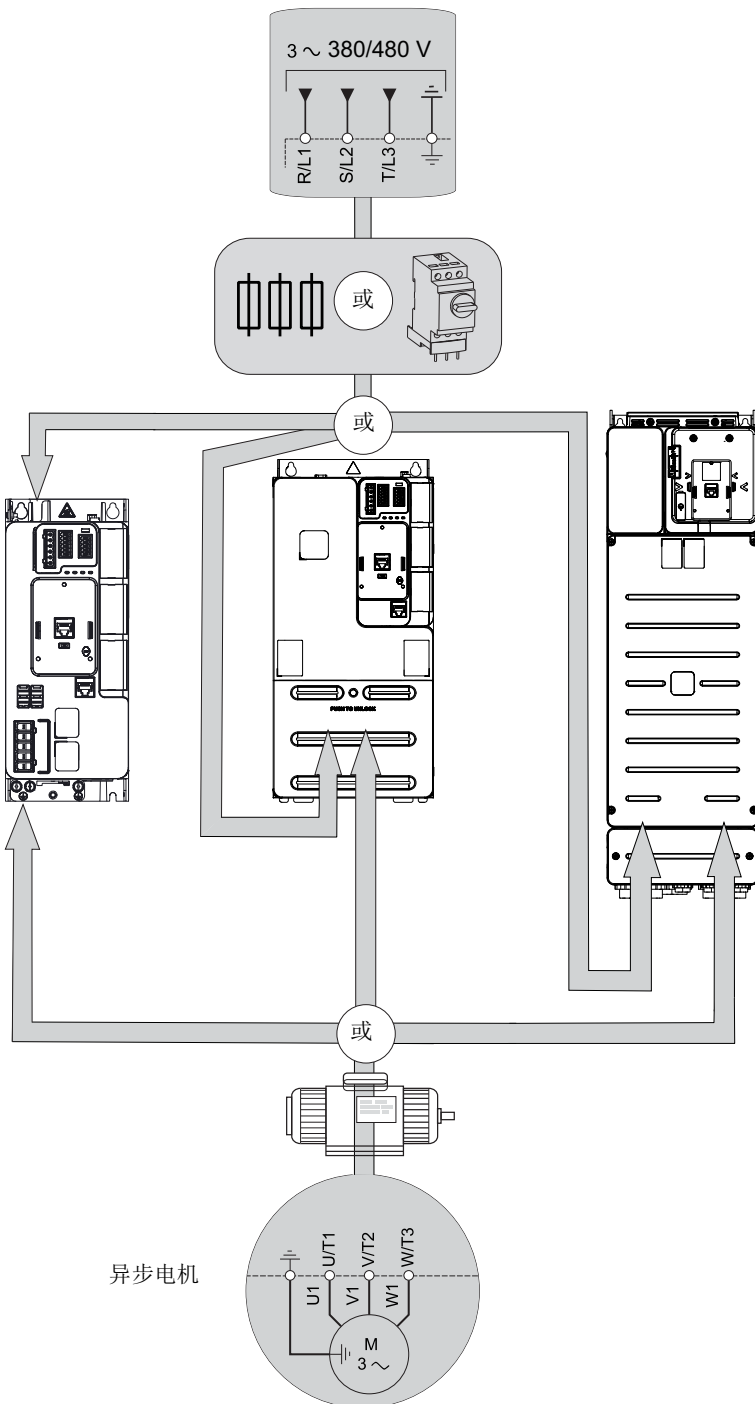


变频器型号	X1	X2	X3
ATV340U07N4●...ATV340D22N4●	≥ 100mm (3.9 in.)	≥ 100mm (3.9 in.)	≥ 60mm (2.36 in.)
ATV340D30N4E...ATV340D75N4E	≥ 100mm (3.9 in.)	≥ 100mm (3.9 in.)	≥ 10mm (0.39 in.)


在变频器周围的温度高达 50 ° C (122° F) 时对应于热学约束条件的最小值。对于其他热力工况或安装使用情况 (并排、齐平式...), 请参阅 www.schneider-electric.com 上的 ATV340 编程手册 (NVE61649)。

ATV340U40N4● 示例。

5 连接变频器：功率



- 将变频器接地。⊕
- 检查断路器或熔断器的额定值 (见附录 SCCR NVE37641)
- 检查电机电压是否与变频器电压兼容。电机电压 _____ V.
- 将变频器连接到电机 (U / V / W / PE).
- 将变频器连接到线电源 (L1 / L2 / L3 / PE).



 ... N·m

 ... lb.in

请参阅 www.schneider-electric.com 上的 ATV340 安装手册 (NVE61069)。

⚠️ 危险

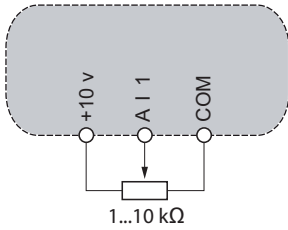
起火或电击危险

导线截面和扭矩必须符合安装手册中提供的规格。

如果不遵守这些说明, 将会导致死亡或严重伤害。

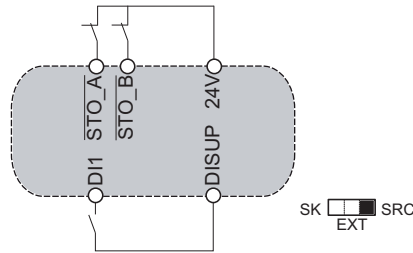
6 连接变频器：控制

- 连接频率给定值 AI1:



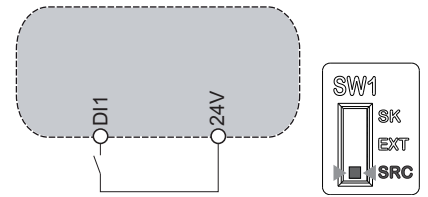
- ATV340U07N4●...ATV340D22N4●:

- 连接命令 DI1
- 连接 STO_A 和 STO_B 输入



- ATV340D30N4E...ATV340D75N4E:

- 连接命令 DI1

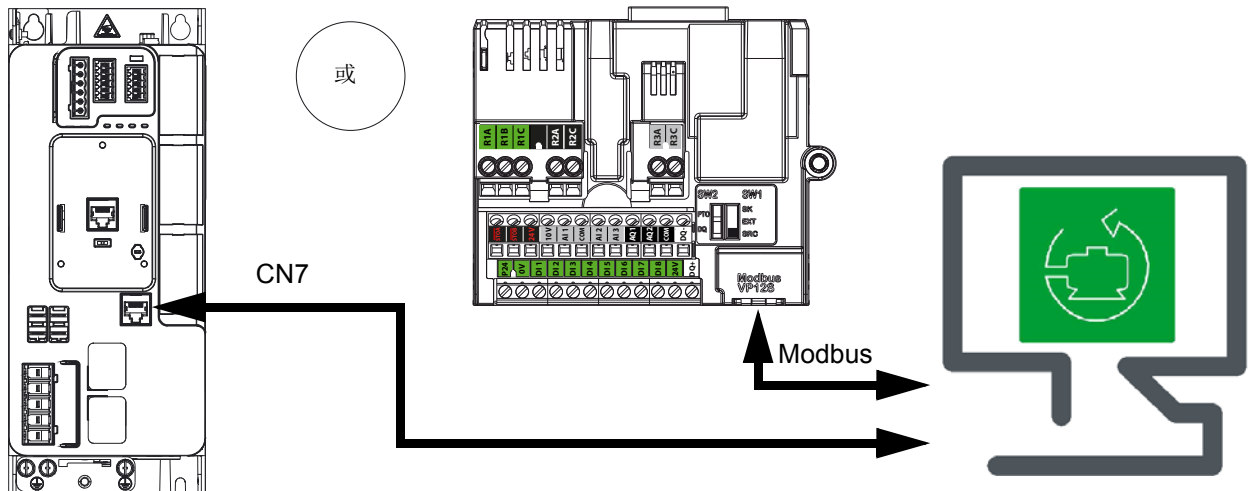


7 [短菜单]

访问 [短菜单] 需要遵循的步骤：

7.1 在 www.schneider-electric.com 上下载并安装 **SoMove FDT** 和 **Altivar 340 DTM**。

7.2 在 PC 与变频器之间使用 USB 到 RS485 转换器 (TCSCNAM3M002P)，通过 SoMove 连接变频器：

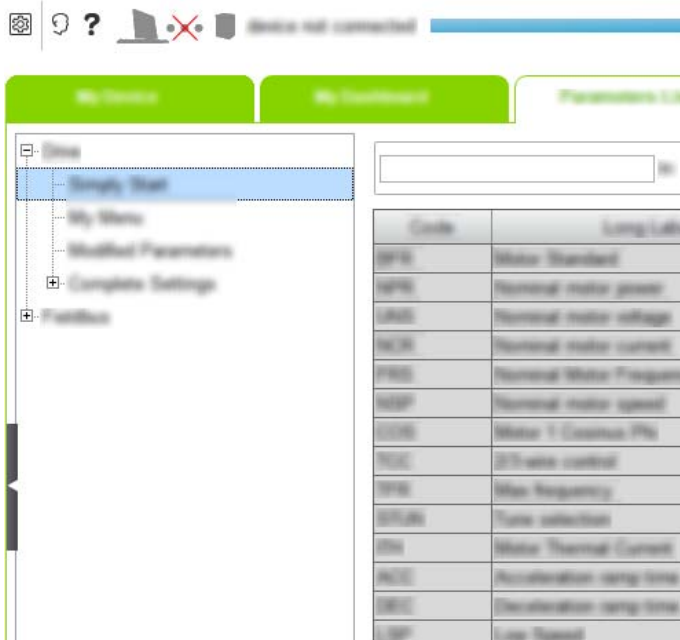


7.3 对变频器加电：

- 检查所使用的逻辑输入是否处于非激活状态（见图 6）
- 给变频器通电。

7.4 访问 [短菜单]：

- 通过单击基于 DTM 的 PC 软件上的参数列表选项卡。



或

- 对于 ATV340●●●N4E 产品，也可以使用嵌入式网络服务器访问 [短菜单] 菜单。有关更多信息，请参阅 ATV340 编程手册 (NVE61649)

8 设置异步机参数

- 菜单中设置下述参数时，请参阅电机铭牌。

菜单	参数	出厂设置	客户设置
[短菜单]	[电机标准电压] bFr : 标准电机频率 (Hz)	[50Hz IEC] 50	
	[电机功率] nPr : 电机铭牌上的电机额定功率 (kW)	变频器额定值	
	[电机额定电压] u_nS : 电机铭牌上的电机额定电压 (Vac)	变频器额定值	
	[电机额定电流] nCr : 电机铭牌上的电机额定电流 (A)	变频器额定值	
	[额定电机频率] Frs : 电机铭牌上的电机额定频率 (Hz)	50	
	[电机额定速度] nSP : 电机铭牌上的电机额定转速 (rpm)	变频器额定值	
	[2/3 线控制] ELC : 通过 2 线或 3 线控制实现命令控制	2C	
	[最大输出频率] EFr : 最大电机频率 (Hz)	60	
[电机热电流] I_{tH} : 电机铭牌上的电机热电流 (A)	变频器额定值		

同步机和磁阻电动机，参考 Schneider Electric 网站: www.schneider-electric.com. ATV340 编程手册 (NVE61649)

9 执行一个电机 [自动调整]

警告

意外移动

[自动调整] 功能会使电机运动，以便对驱动控制进行设置。

- 启动设备前请务必确认操作区域内没有人员或障碍物。

不按这些说明操作可能会导致严重的人身伤害甚至死亡。

自整定期间，电机可能会发生细微移动。系统的噪音产生和振动均为正常现象。

10 设置基本参数

菜单	参数	出厂设置	客户设置
[短菜单]	[加速时间] ACC : 加速时间 (s)	3.0	
	[减速时间] DEC : 减速时间 (s)	3.0	
	[低速频率] LSP : 最小给定值时的电机频率 (Hz)	0	
	[高速] HSP : 最大给定值时的电机频率 (Hz)	50	

11 启动 / 停止电机

在电位计内设置 [频率给定值]。

激活 DI1 以启动电机
禁用 DI1 以停止电机

