



1 Download dei manuali

Per poter effettuare l'installazione e la messa in servizio è necessario disporre di informazioni dettagliate, reperibili nei seguenti manuali disponibili sul sito www.schneider-electric.com.

- Manuale di installazione del ATV340 (NVE61078)
- Manuale di programmazione del ATV340 (NVE61648)

2 Controllo del variatore alla consegna

⚠️⚠️ PERICOLO

RISCHIO DI FOLGORAZIONE, ESPLOSIONE O BAGLIORI DA ARCO

- Solo il personale adeguatamente formato, che ha familiarità ed è in grado di comprendere il contenuto del manuale e di tutta la documentazione relativa, è autorizzato a operare su e con questo variatore. Inoltre, il personale deve aver seguito corsi di sicurezza e deve saper riconoscere ed evitare i pericoli implicati. L'installazione, la regolazione, le riparazioni e la manutenzione devono essere eseguite esclusivamente da personale qualificato.
- L'integratore del sistema è responsabile della conformità con le norme elettriche locali e nazionali e con tutti i regolamenti vigenti in materia di messa a terra delle apparecchiature.
- Diversi componenti del prodotto, compresi i circuiti stampati, funzionano alla tensione di rete. Non toccarli. Utilizzare esclusivamente attrezzi isolati elettricamente.
- Non toccare i componenti non schermati o i morsetti in presenza di tensione.
- I motori possono generare tensione in caso di rotazione dell'albero. Prima di eseguire qualsiasi intervento sul variatore, bloccare l'albero motore per evitare che ruoti.
- La tensione AC può accoppiare la tensione a conduttori inutilizzati nel cavo motore. Isolare entrambe le estremità dei conduttori inutilizzati del cavo motore.
- Non cortocircuitare i morsetti o i condensatori del bus DC o i morsetti della resistenza di frenatura.
- Prima di eseguire lavori sul variatore:
 - Scollegare l'alimentazione, incluse eventuali alimentazioni di controllo esterne, se presenti.
 - Apporre un'etichetta con la scritta Non accendere su tutti gli interruttori di alimentazione.
 - Bloccare tutti gli interruttori di alimentazione in posizione aperta.
 - Attendere 15 minuti per permettere ai condensatori del bus DC di scaricarsi. Il LED del bus DC non è un indicatore dell'assenza di tensione sul bus DC, che può superare 800 Vdc.
 - Utilizzando un voltmetro opportunamente tarato misurare la tensione del bus DC fra i relativi morsetti (PA/+, PC/-) per verificare che sia inferiore a 42 Vdc.
 - Se i condensatori del bus DC non si scaricano adeguatamente, contattare il distributore locale Schneider Electric. Non riparare o mettere in funzione il prodotto.
- Installare e chiudere tutti i coperchi prima di collegare l'alimentazione.

Il mancato rispetto di queste istruzioni provocherà morte o gravi infortuni.

Gli apparecchi elettrici devono essere installati, messi in funzione e riparati solo da personale specializzato. Schneider Electric non si assume nessuna responsabilità per le conseguenze derivanti dall'uso di questo prodotto.

Le informazioni riportate di seguito sono relative all'utilizzo di **un singolo variatore** collegato a **un singolo motore asincrono con cavo motore schermato di lunghezza inferiore a 20 metri (65 ft)**.

- Rimuovere il variatore dalla confezione e verificare che non abbia subito danni durante il trasporto.

Prodotti o accessori danneggiati possono causare scosse elettriche o il funzionamento imprevisto delle apparecchiature.

⚠️⚠️ PERICOLO

SCOSSE ELETTRICHE O FUNZIONAMENTO IMPREVISTO DELLE APPARECCHIATURE

Non utilizzare prodotti o accessori danneggiati.

Il mancato rispetto di queste istruzioni provocherà morte o gravi infortuni.

Contattare l'ufficio vendite Schneider Electric locale in presenza di danni di qualsiasi natura.

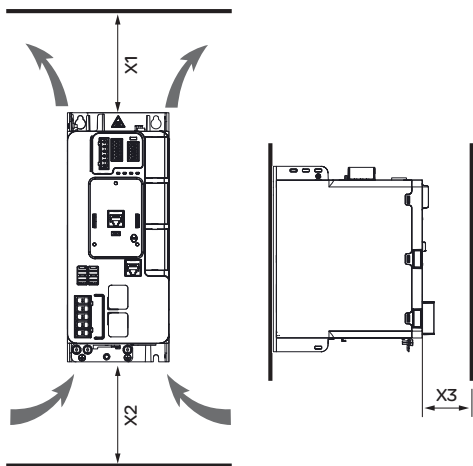
- Verificare che il codice del variatore riportato sull'etichetta corrisponda a quello indicato sulla bolla di consegna corrispondente all'ordine di acquisto.
- Annotare:
 - il codice: _____
 - e il numero di serie del variatore: _____



3 Controllo della compatibilità della tensione di rete

- Verificare che la **tensione di rete** sia compatibile con il variatore.
Calibro del variatore: ATV340●●●N4● = 380/480 V trifase

4 Montaggio del variatore in posizione verticale

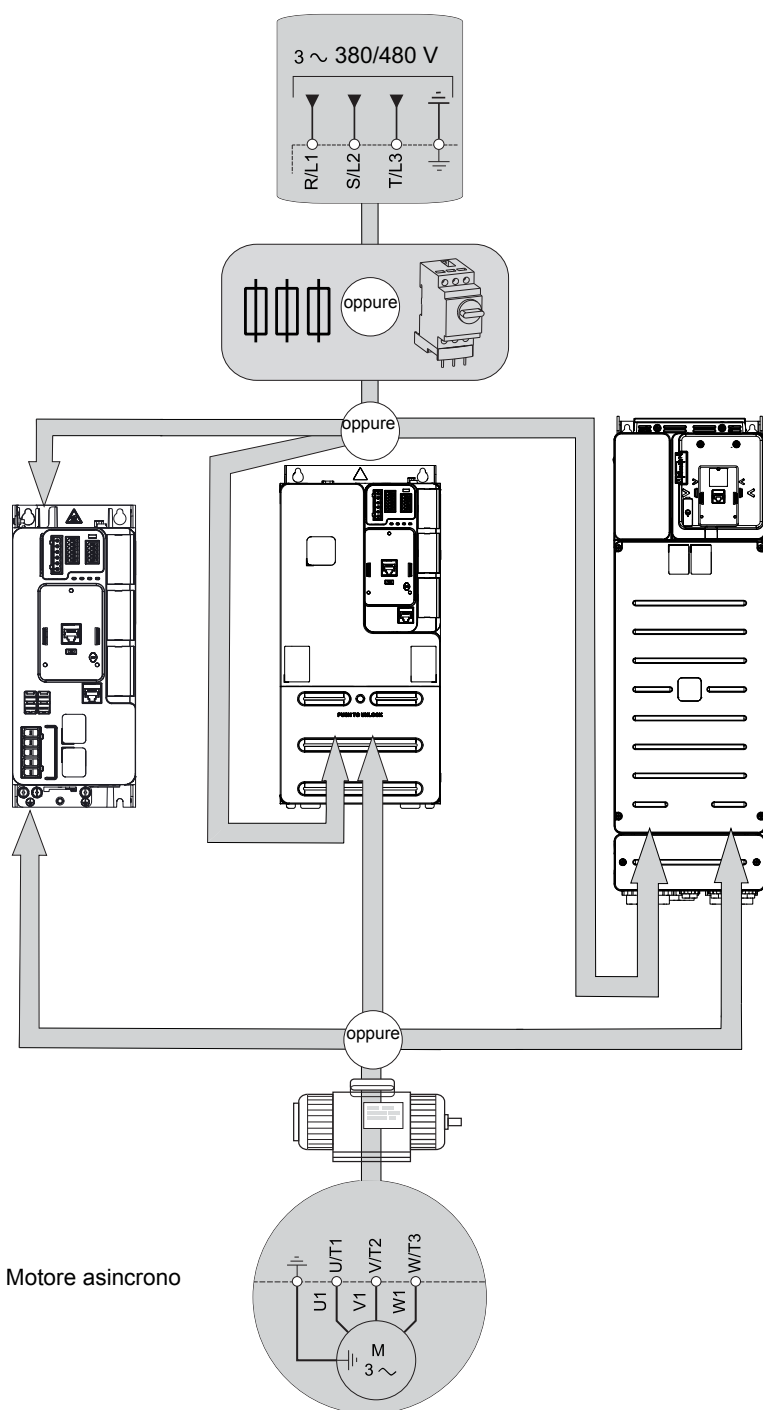


Codice	X1	X2	X3
ATV340U07N4●...ATV340D22N4●	≥ 100mm (3.9 in.)	≥ 100mm (3.9 in.)	≥ 60mm (2.36 in.)
ATV340D30N4E...ATV340D75N4E	≥ 100mm (3.9 in.)	≥ 100mm (3.9 in.)	≥ 10mm (0.39 in.)

I valori minimi corrispondono alle restrizioni termiche per una temperatura ambiente fino a 50 °C (122 °F). Per condizioni termiche o di installazione diverse (unità affiancate, montaggio a incasso...) consultare il Manuale di installazione de ATV340 (NVE61078) sul sito www.schneider-electric.com.

L'esempio si riferisce al modello ATV340U40N4●.

5 Collegamento del variatore : potenza



- Collegare il variatore a terra. \perp
- Controllare i valori nominali dell'interruttore o del fusibile. (Vedere SCCR annex NVE37641)
- Verificare che la tensione del motore sia compatibile con quella del variatore. Tensione motore _____ volt.
- Collegare il variatore al motore (U / V / W / PE).
- Collegare il variatore all'alimentazione di rete (L1 / L2 / L3 / PE).

... N·m
... lb.in

consultare il Manuale di installazione del ATV340 (NVE61078) sul sito www.schneider-electric.com.

⚠ ⚠ PERICOLO

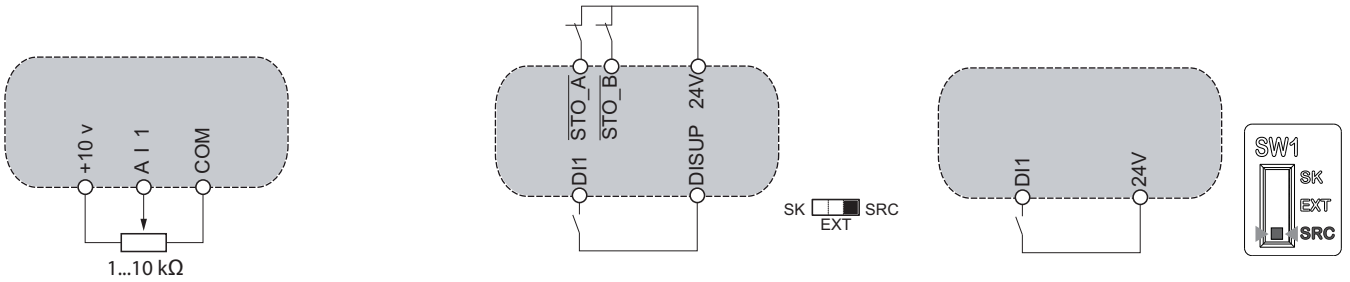
RISCHIO DI INCENDIO O SCOSSA ELETTRICA

Le sezioni dei cavi e le coppie di serraggio devono essere conformi alle specifiche fornite nel manuale di installazione.

Il mancato rispetto di queste istruzioni provocherà morte o gravi infortuni.

6 Collegamento del variatore: Comando

- Collegare la frequenza di riferimento AI1:
 - ATV340U07N4●...ATV340D22N4●:
 - Collegare il comando DI1
 - Collegare gli ingressi STO_A e STO_B
 - ATV340D30N4E...ATV340D75N4E:
 - Collegare il comando DI1

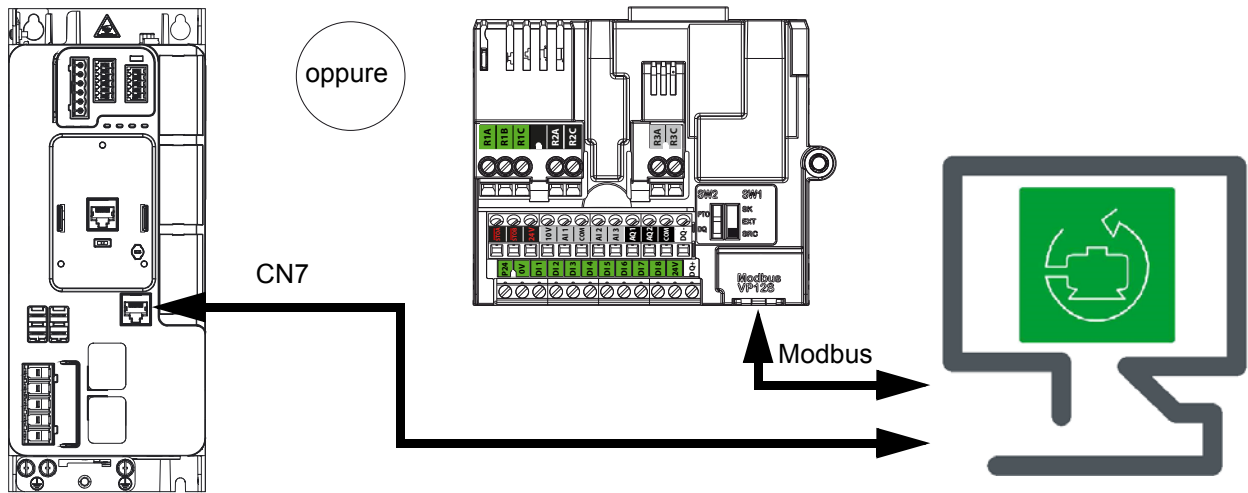


7 [Avvio semplice]

Passi da seguire per accedere a [\[Avvio semplice\]](#):

7.1 Scaricare e installare l'**FDT SoMove** e **Altivar 340 DTM** sul sito www.schneider-electric.com.

7.2 Effettuare il collegamento al variatore con SoMove usando un adattatore da USB a RS485 (TCSMCNAM3M002P) fra PC e variatore:



7.3 Accendere il variatore:

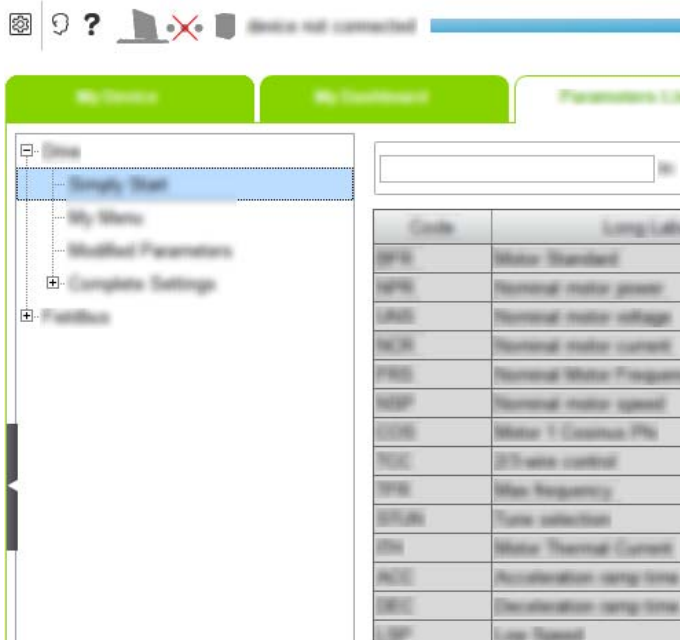
- Verificare che l'ingresso digitale non sia attivo (DI1, vedere fase 6 sul disegno)
- Applicare potenza al variatore

7.4 Accedere al menu [\[Avvio semplice\]](#):

- facendo clic sulla scheda **Elenco parametri** sul software DTM per PC

OR

- Per i prodotti ATV340●●●N4E products, è possibile accedere al menu [\[Avvio semplice\]](#) anche utilizzando il **Webserver integrato**. Per ulteriori informazioni, consultare il Manuale di programmazione del ATV340 ([NVE61648](#))



8 Impostazione dei parametri del motore asincrono

- Vedere la targhetta del motore per impostare i seguenti parametri.

Menu	Parametro	Impostazioni di fabbrica	Impostazione dell'utente
[Avvio semplice]	[Frequenza base] $b F r$: Frequenza motore standard (Hz)	[50 Hz IEC] 50	
	[Potenza nom. motore] $n P r$: Potenza motore nominale indicata sulla targhetta (kW)	dati nominali del variatore	
	[Tensione nom. mot.] $u n S$: Tensione nominale del motore indicata sulla targhetta (Vac)	dati nominali del variatore	
	[Corr. nom. motore] $n C r$: Corrente nominale del motore indicata sulla targhetta (A)	dati nominali del variatore	
	[Freq. nominale mot.] $F r S$: Frequenza nominale del motore indicata sulla targhetta (Hz)	50	
	[Vel. nomin. motore] $n S P$: Velocità nominale del motore indicata sulla targhetta (giri/min)	dati nominali del variatore	
	[Comando 2/3 fili] $E C C$: Comando a 2 o 3 fili	$2 C$	
	[Frequenza massima] $E F r$: Massima frequenza del motore (Hz)	60	
[Corrente termica] $i E H$: Corrente termica del motore indicata sulla targhetta (A)	drive rating		

Per un motore sincrono oppure a riluttanza, consultare il Manuale di programmazione del ATV340 (NVE61648) sul sito www.schneider-electric.com.

9 Eseguire una [Regolazione fine] del motore

▲ AVVERTENZA

MOVIMENTO IMPREVISTO

La [Regolazione fine] $E u n$ mette in movimento il motore per impostare la regolazione dell'azionamento.

- Avviare l'impianto solo se non vi sono persone o ostacoli all'interno della zona di operazione.

Il mancato rispetto di queste istruzioni comporta la morte o gravi infortuni.

Durante la [Regolazione fine] il motore effettua piccoli movimenti. È del tutto normale che il sistema oscilli e sia rumoroso.

10 Impostazione dei parametri di base

Menu	Parametro	Impostazioni di fabbrica	Impostazione dell'utente
[Avvio semplice]	[Accelerazione]: Tempo di accelerazione (s)	3.0	
	[Decelerazione]: Tempo di decelerazione (s)	3.0	
	[Bassa velocità]: Frequenza motore al valore minimo di riferimento (Hz)	0	
	[Alta velocità]: Frequenza motore al valore massimo di riferimento (Hz)	50	

11 Avvio/ Arresto del motore

Impostare la [Frequenza di riferimento] con il potenziometro.

Attivare DI1 per avviare il motore
Disattivare DI1 per arrestare il motore

